

Boletín Epidemiológico



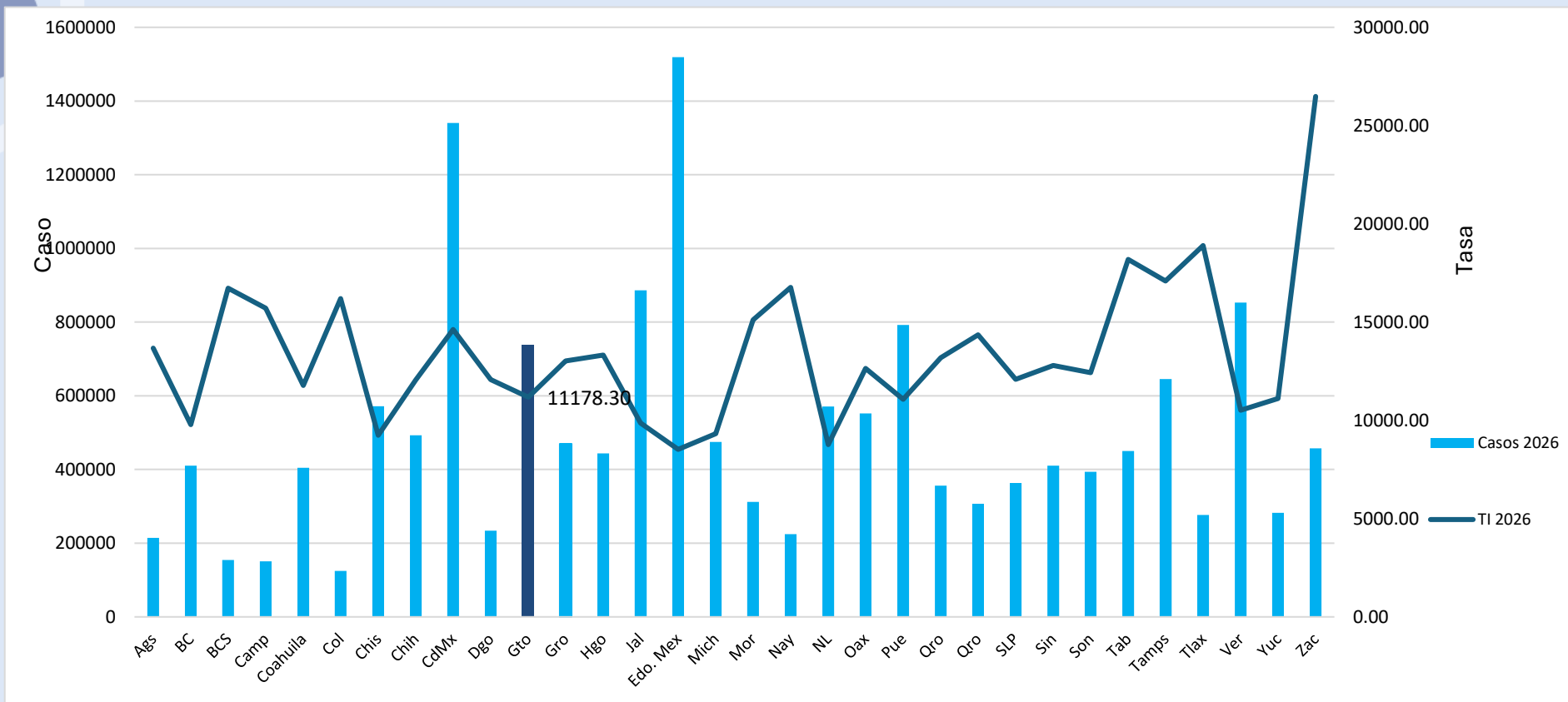
SALUD
SECRETARÍA DE SALUD

Semana Epidemiológica No.24
(14 al 20 de junio del 2026)

20 Principales Causas de Morbilidad en México 2026-2025

No.	Diagnóstico	Semana 24	Acumulado 2026	Acumulado 2025	Diferencia %
1	Infecciones respiratorias agudas	205,876	7,650,006	8,840,889	-13.5
2	Infecciones intestinales por otros organismos	82,207	1,934,514	1,892,671	2.2
3	Infección de vías urinarias	63,069	1,618,869	1,648,596	-1.8
4	Gingivitis y enfermedad periodontal	21,635	584,210	593,002	-1.5
5	Úlceras, gastritis y duodenitis	16,287	419,275	429,827	-2.5
6	Obesidad	17,383	400,775	319,886	25.3
7	Conjuntivitis	13,388	371,649	391,921	-5.2
8	Hipertensión arterial	11,066	310,397	290,119	7.0
9	Vulvovaginitis	11,180	291,703	320,707	-9.0
10	Otitis media aguda	10,359	277,064	260,742	6.3
11	Diabetes tipo 2	8,727	275,827	304,692	-9.5
12	Faringitis y amigdalitis estreptocócicas	6,585	139,107	139,397	-0.2
13	Intoxicación por picadura de alacrán	3,196	123,712	143,705	-13.9
14	Accidentes de transporte en vehículos con motor	4,584	120,159	114,699	4.8
15	Insuficiencia venosa periférica	4,466	108,029	102,021	5.9
16	Neumonías y bronconeumonías	1,993	84,954	86,499	-1.8
17	Depresión	2,981	73,657	70,440	4.6
18	Asma	2,406	64,269	63,297	1.5
19	Mordeduras por perro	1,674	61,874	66,413	-6.8
20	Hiperplasia de la próstata	2,230	58,978	57,339	2.9

Morbilidad General y Tasa de Incidencia por Entidad Federativa 2026



Tasa de Incidencia Nacional= 11,818.43

Fuente: SINAVE/plataforma digital del SUAVE 2025-2026, frecuencia absoluta acumulada SE_24, información preliminar.
Tasa de Incidencia por 100mil habitantes.

20 Principales Causas de Morbilidad en Guanajuato 2026-2025

No.	Diagnóstico	Semana 24	Acumulado 2026	Acumulado 2025	Diferencia %
1	Infecciones respiratorias agudas	10,153	350,091	403,343	-13.2
2	Infección de vías urinarias	4,373	77,180	69,886	10.4
3	Infecciones intestinales por otros organismos	3,590	77,040	75,631	1.9
4	Gingivitis y enfermedad periodontal	1,306	35,099	32,692	7.4
5	Intoxicación por picadura de alacrán	1,686	29,845	29,198	2.2
6	Úlceras, gastritis y duodenitis	1,128	25,143	25,346	-0.8
7	Vulvovaginitis	627	14,939	14,807	0.9
8	Accidentes de transporte en vehículos con motor	633	14,178	12,485	13.6
9	Otitis media aguda	613	13,539	14,814	-8.6
10	Conjuntivitis	397	12,627	12,788	-1.3
11	Obesidad	297	10,716	10,397	3.1
12	Hipertensión arterial	452	10,138	9,266	9.4
13	Diabetes tipo 2	433	8,883	8,088	9.8
14	Neumonías y bronconeumonías	69	4,263	3,846	10.8
15	Insuficiencia venosa periférica	146	3,738	3,540	5.6
16	Influenza	8	3,472	2,505	38.6
17	Infecciones asociadas a la atención de la salud	138	3,295	3,093	6.5
18	Mordeduras por perro	122	2,671	2,711	-1.5
19	COVID-19	126	2,484	2,665	-6.8
20	Depresión	187	2256	2276	-0.9

Canal Endémico

Infecciones Respiratorias Agudas

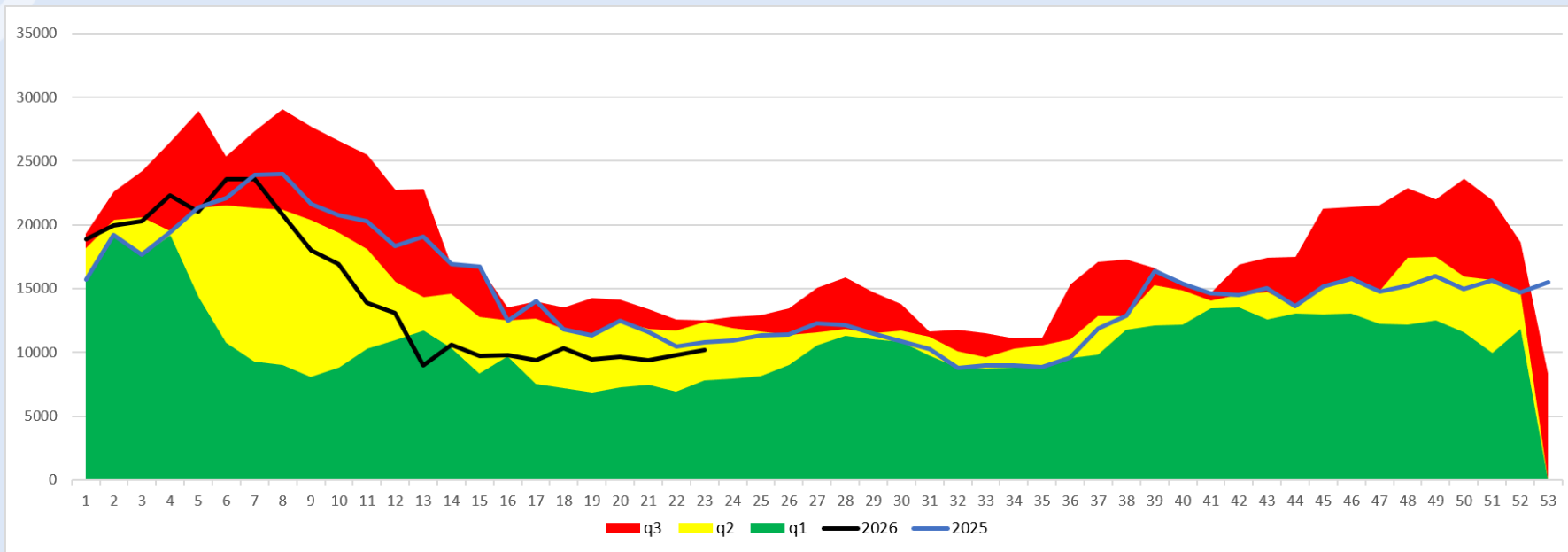
éxito

seguridad

alerta

2025

2026



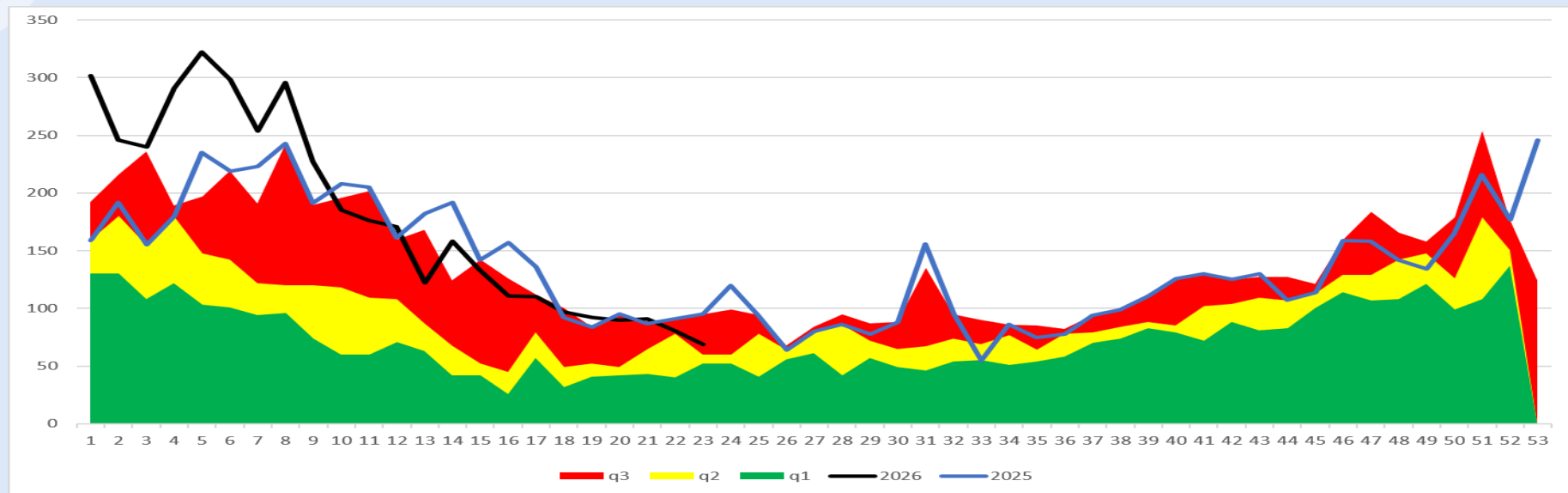
éxito

seguridad

alerta

2025

2026



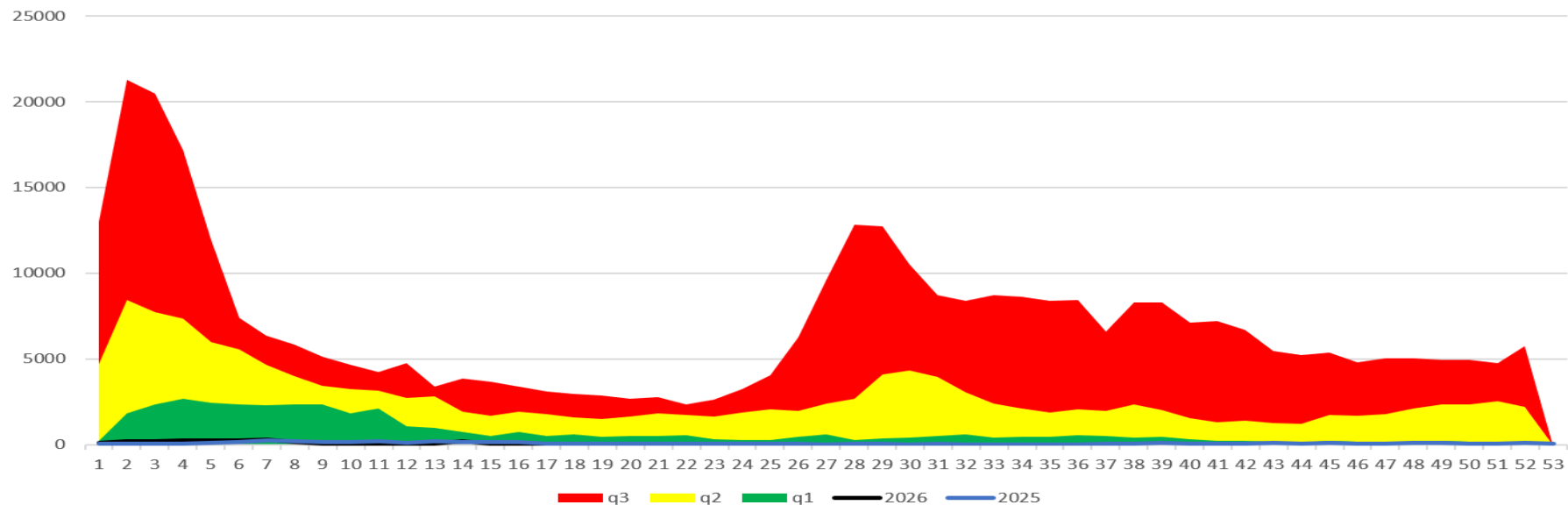
éxito

seguridad

alerta

2025

2026



Canal Endémico Infecciones Intestinales

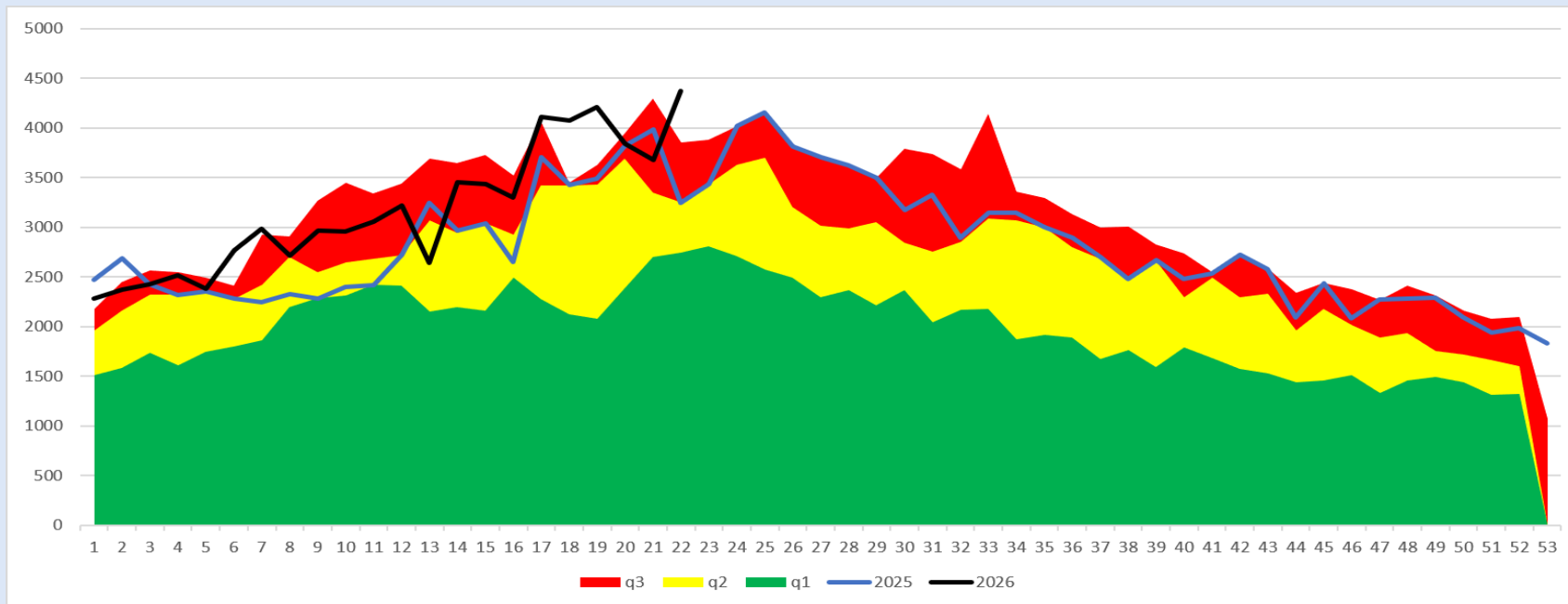
éxito

seguridad

alerta

2025

2026



Canal Endémico

Intoxicación por Picadura de Alacrán

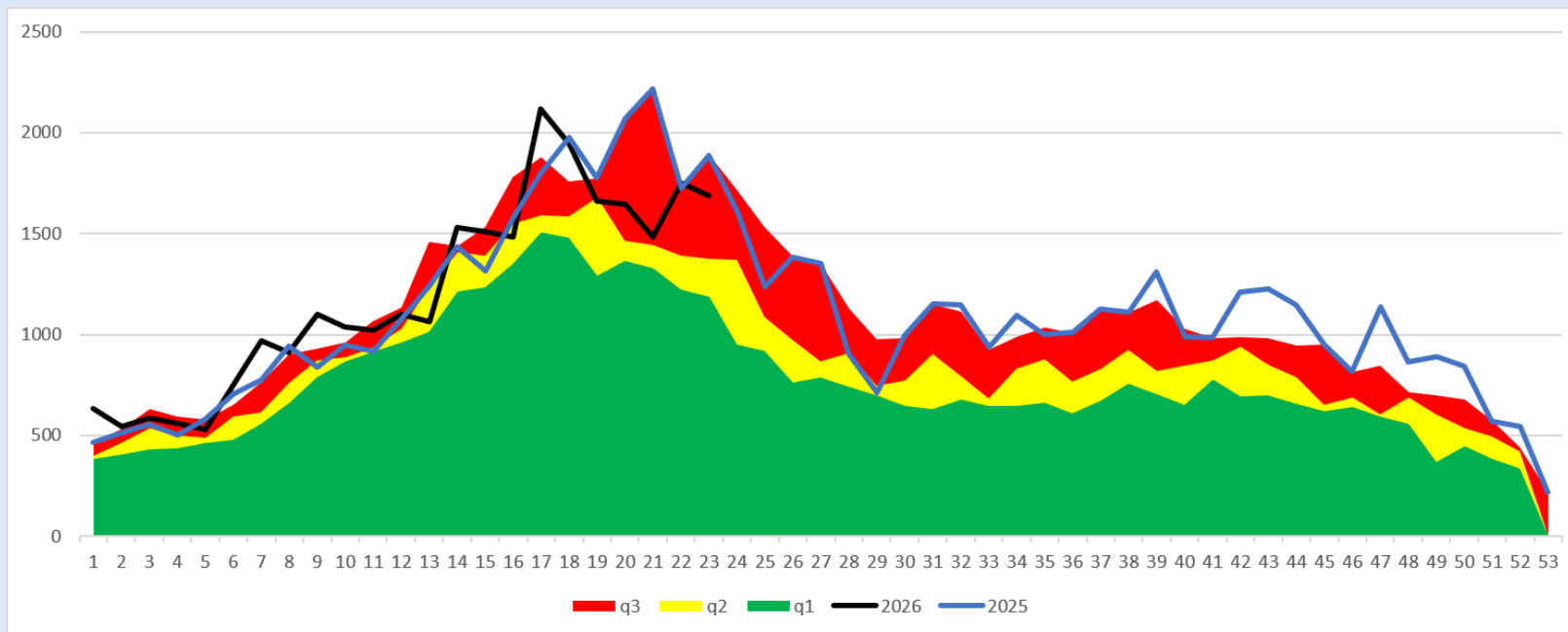
éxito

seguridad

alerta

2025

2026



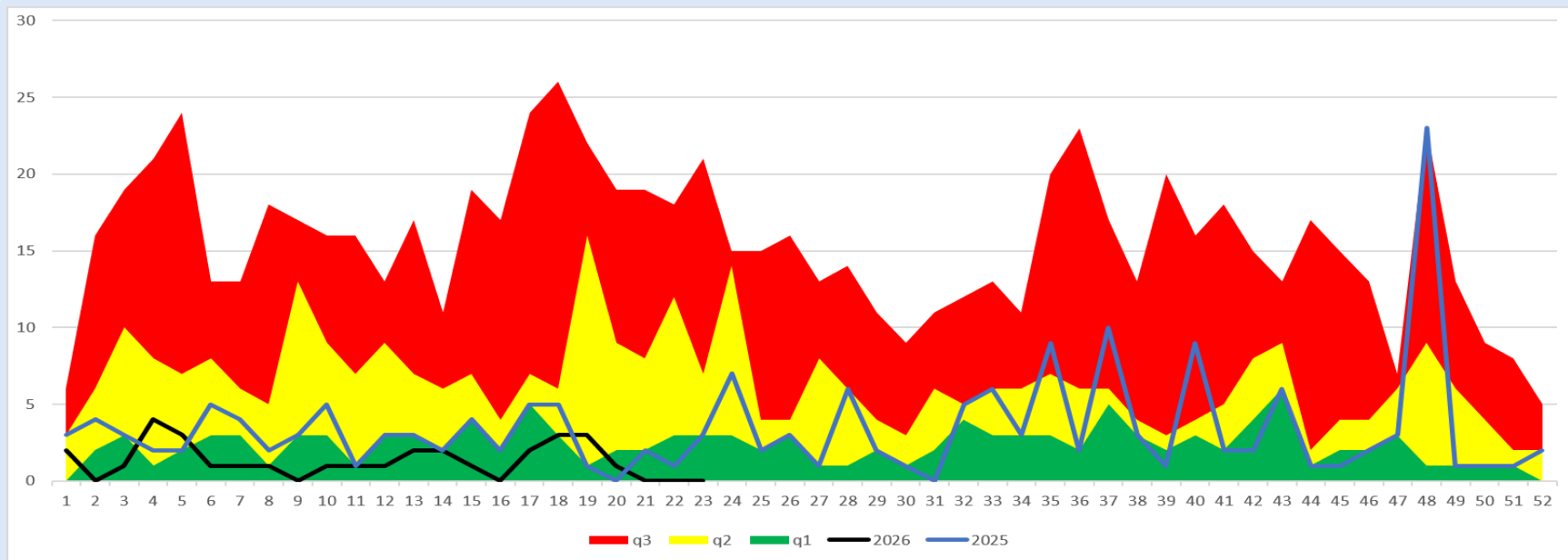
éxito

seguridad

alerta

2025

2026



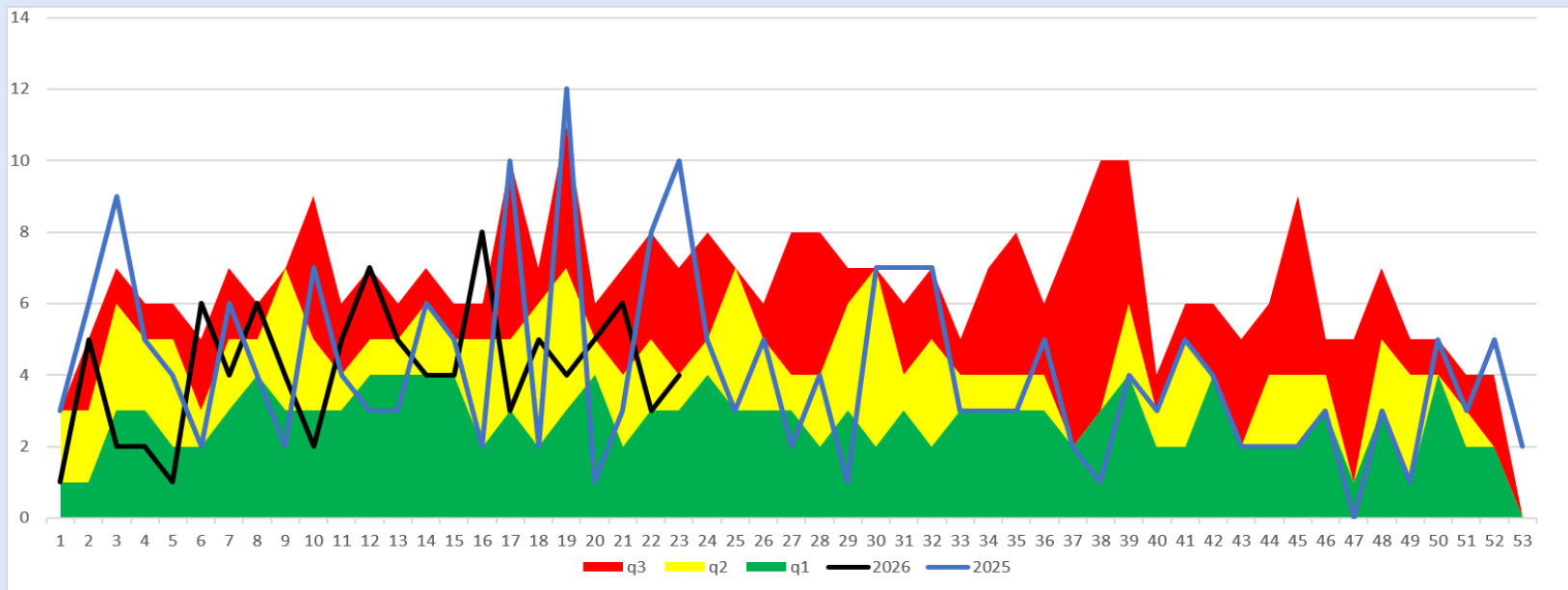
éxito

seguridad

alerta

2025

2026



Canal Endémico Infección por VIH

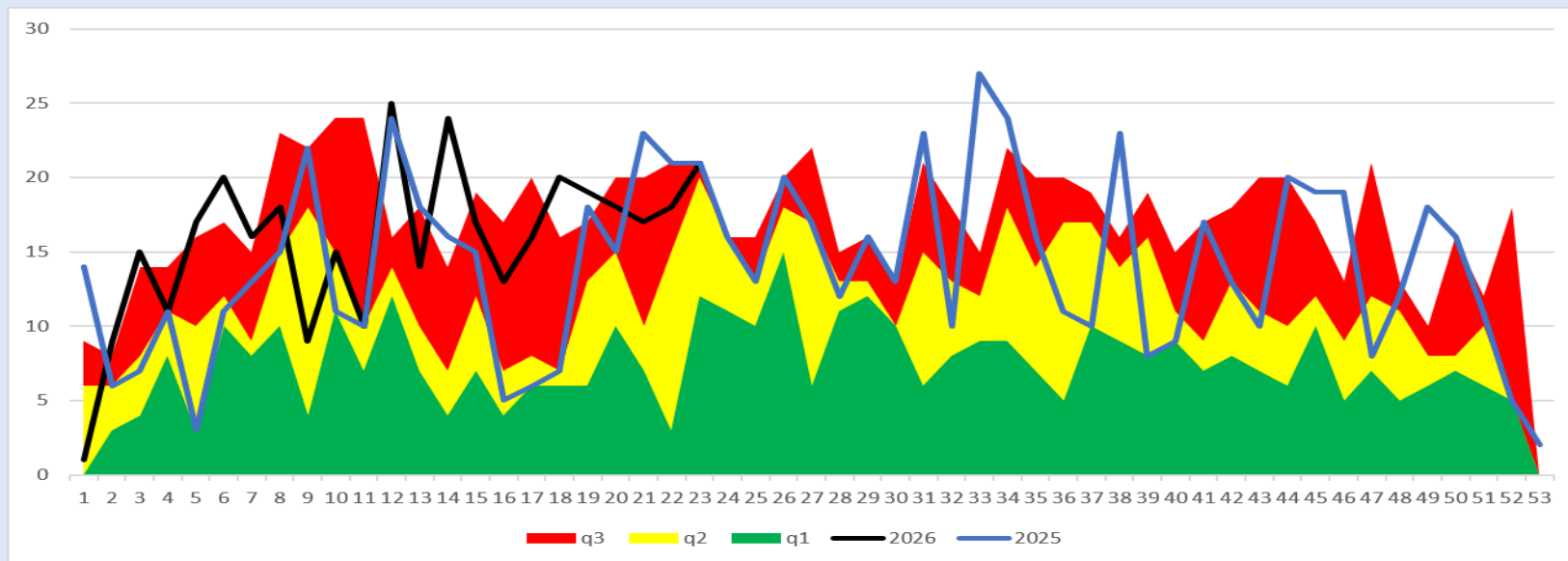
éxito

seguridad

alerta

2025

2026



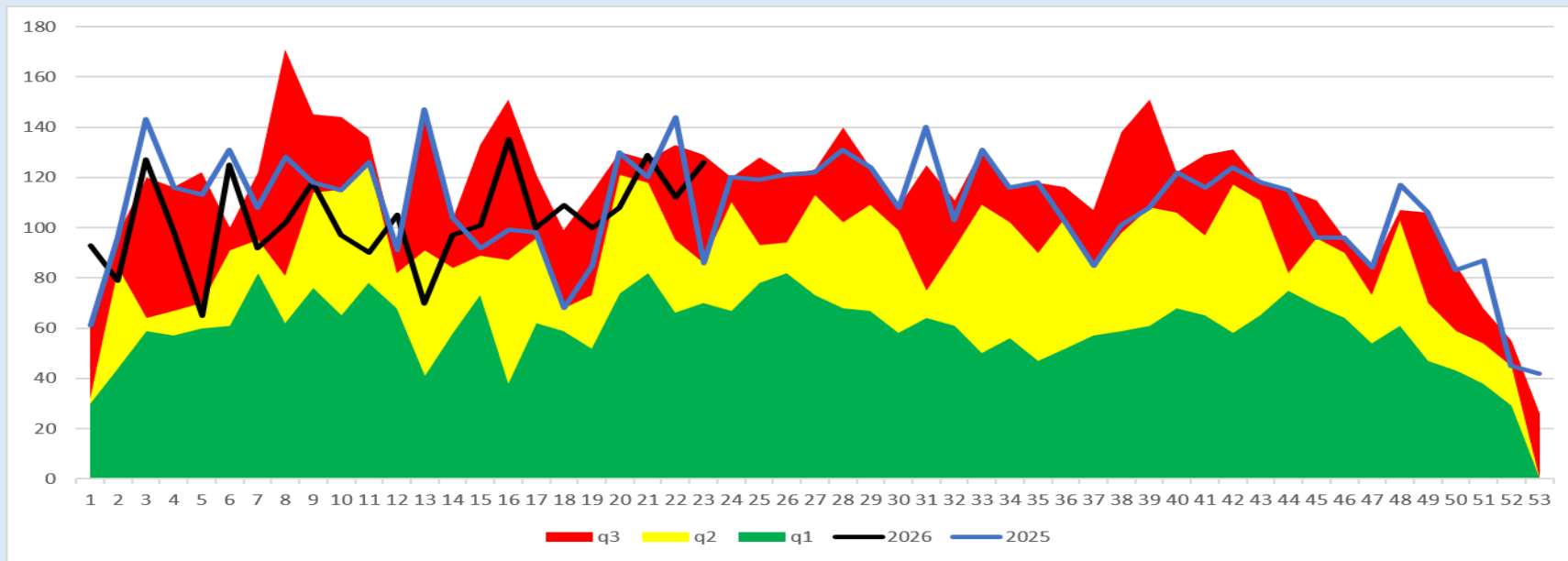
éxito

seguridad

alerta

2025

2026



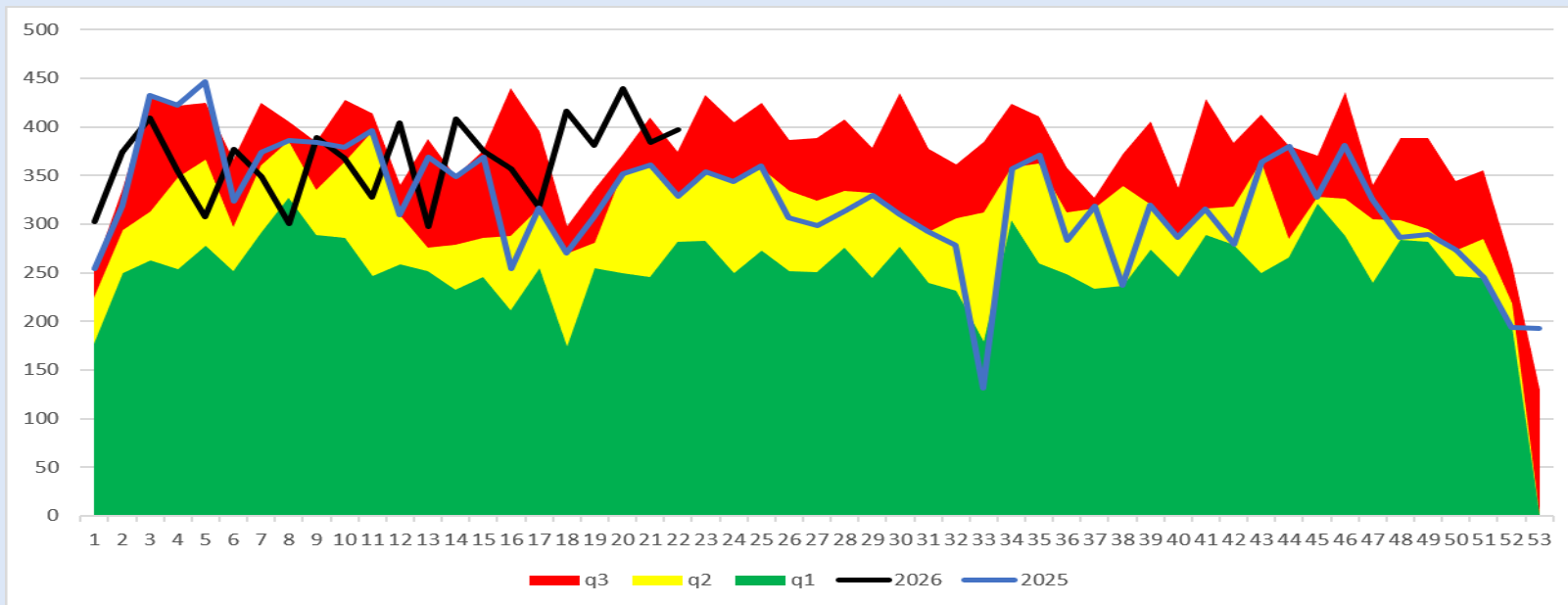
éxito

seguridad

alerta

2025

2026



Dengue no grave, con signos de alarma y grave

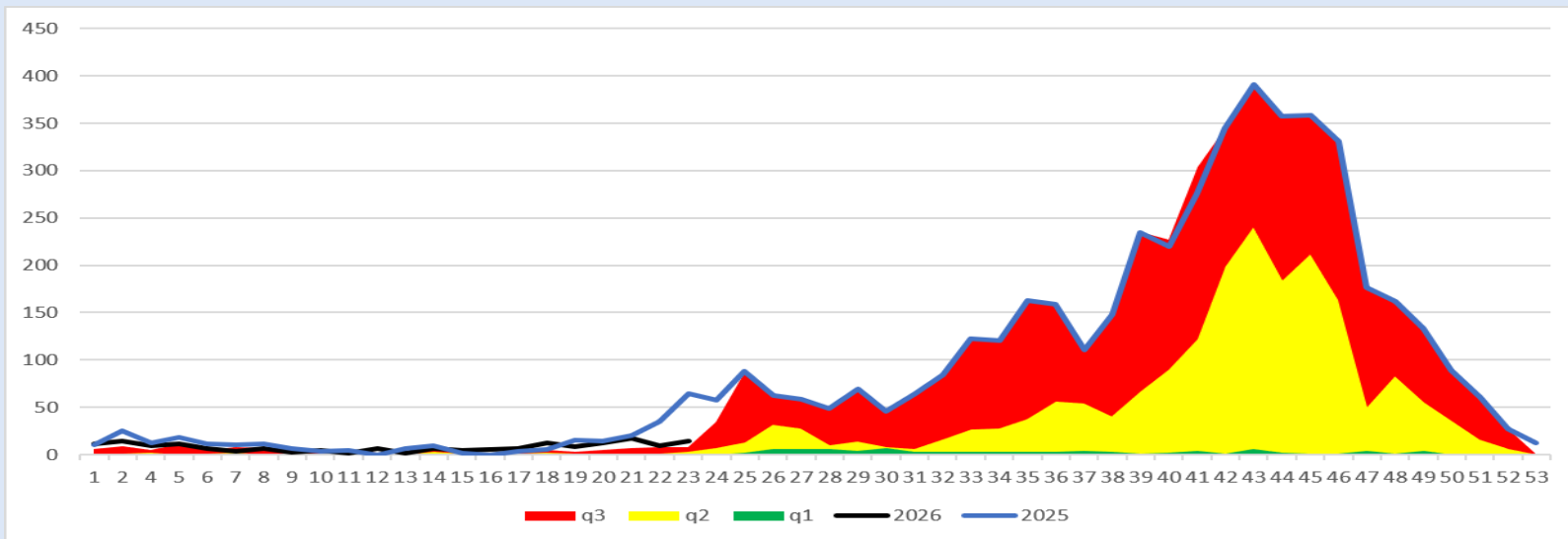
éxito

seguridad

alerta

2025

2026



Enfermedad Febril Exantemática

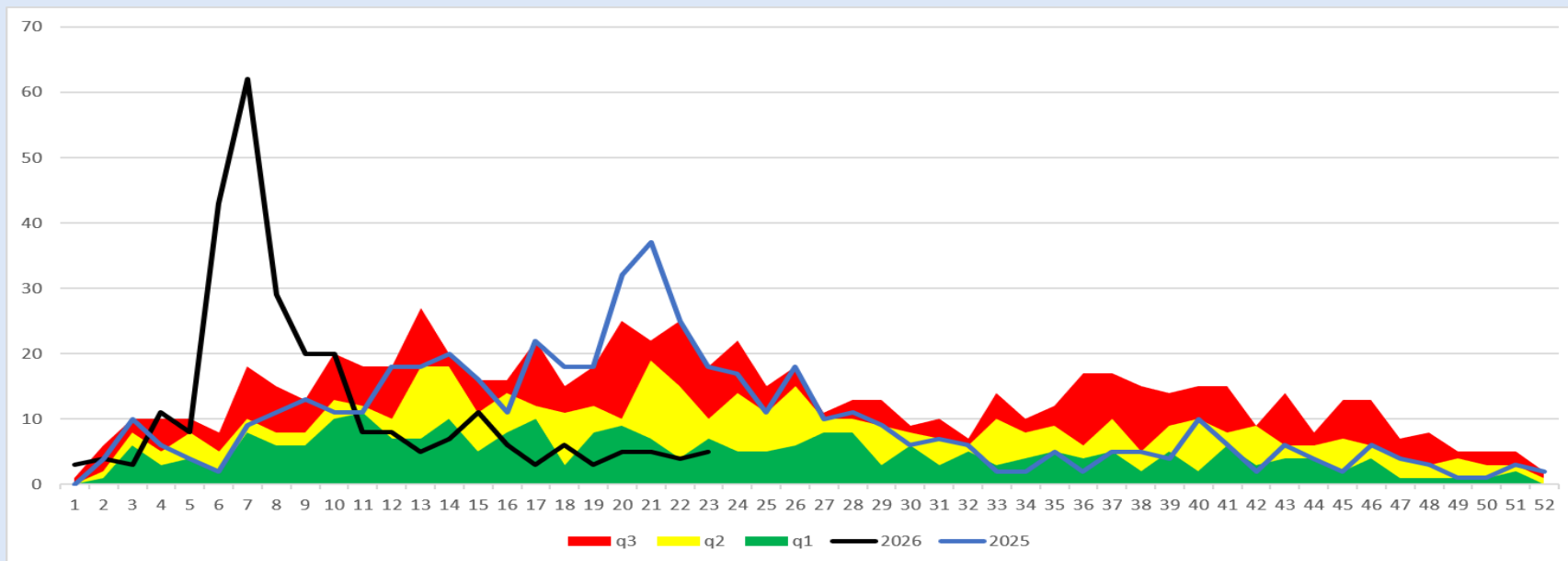
éxito

seguridad

alerta

2025

2026



Síndrome Coqueluchoide

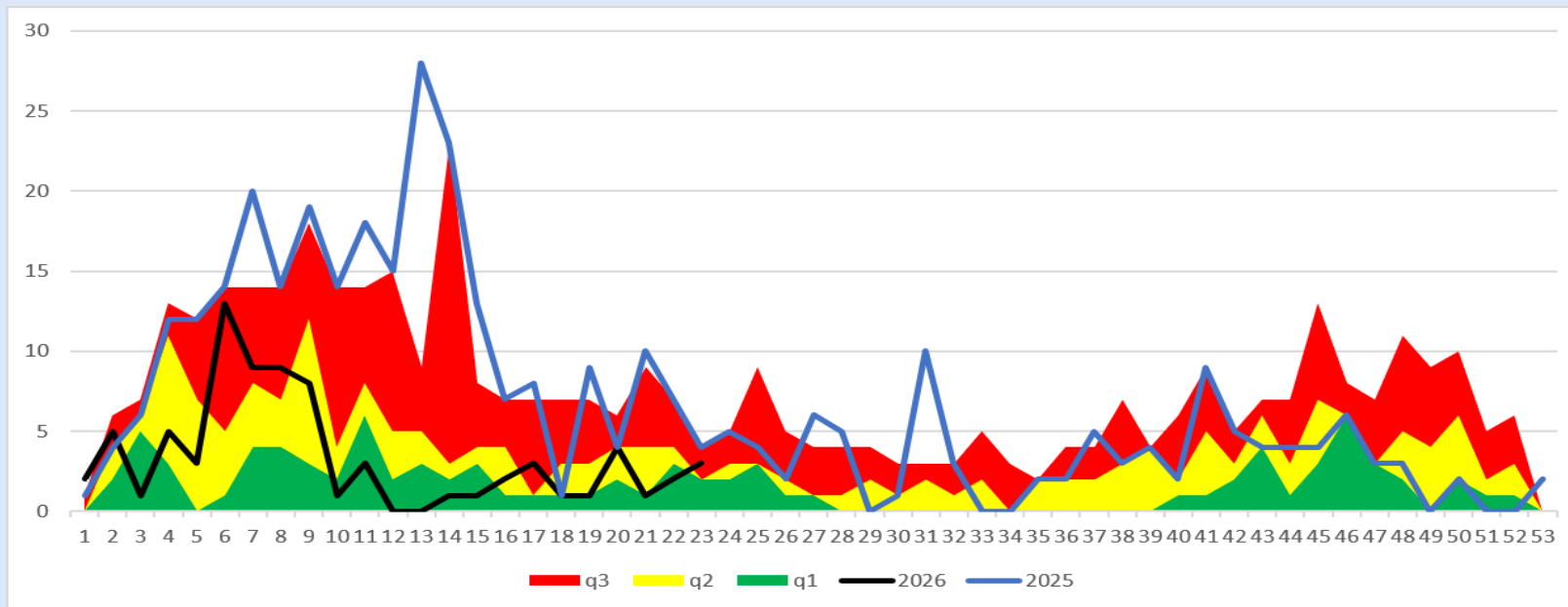
éxito

seguridad

alerta

2025

2026



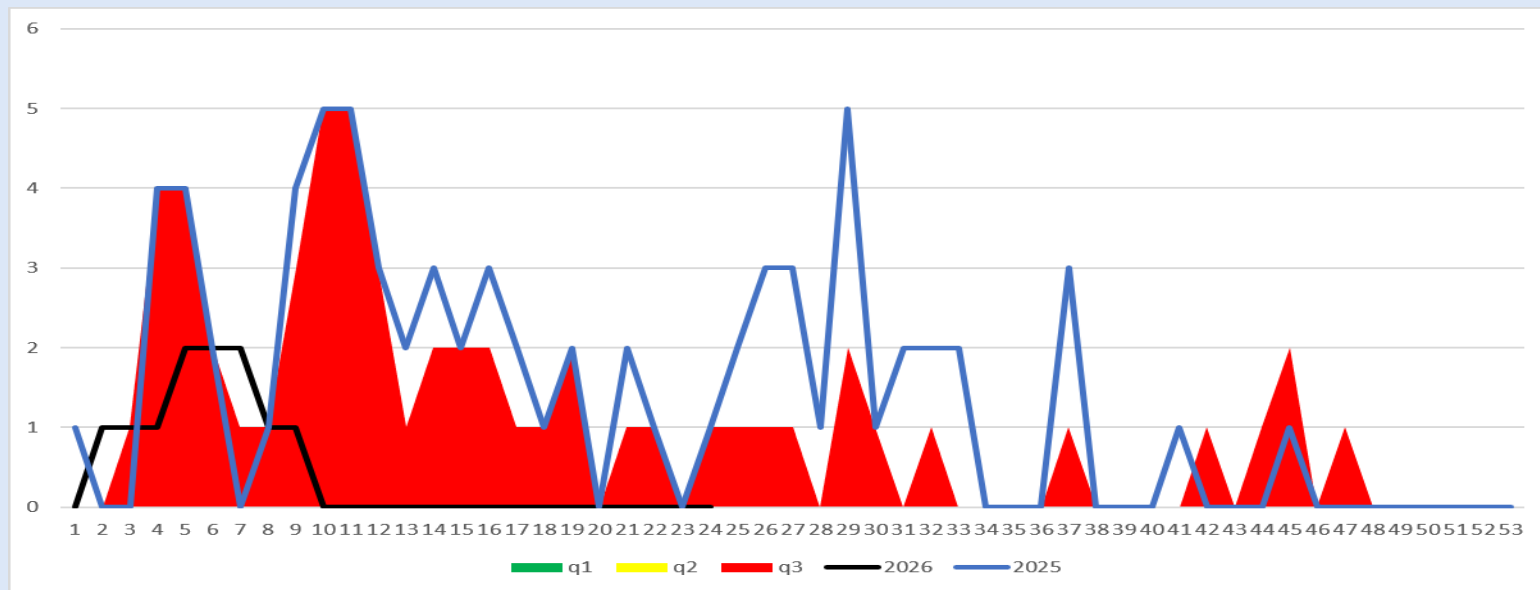
éxito

seguridad

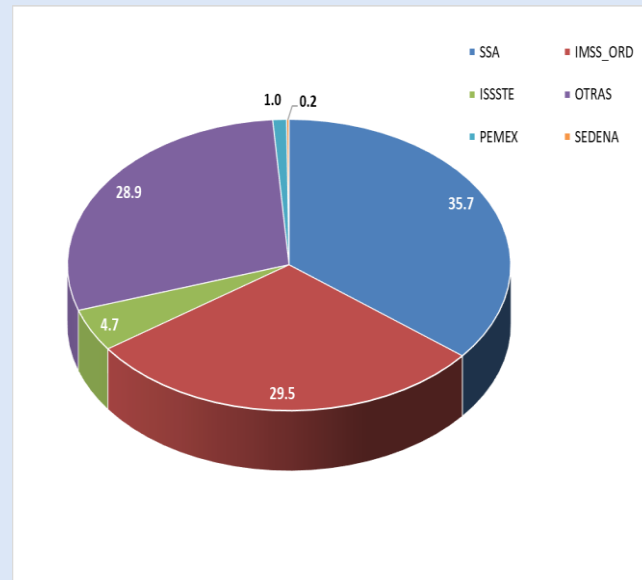
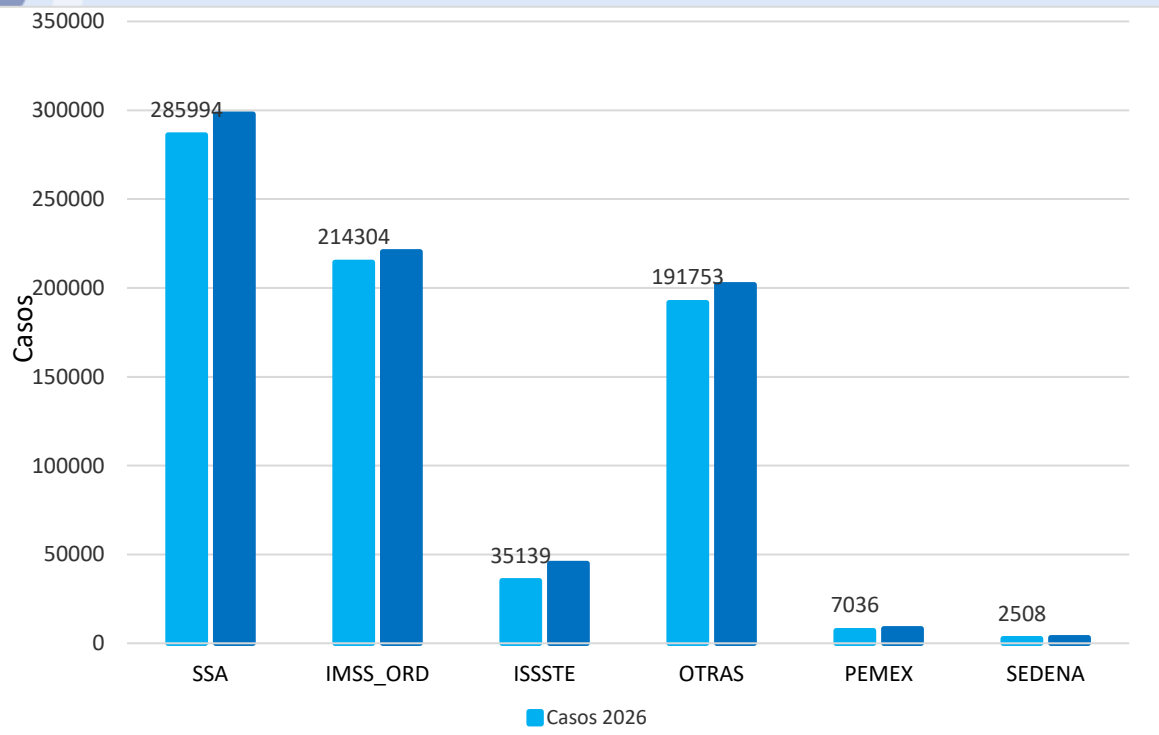
alerta

2025

2026

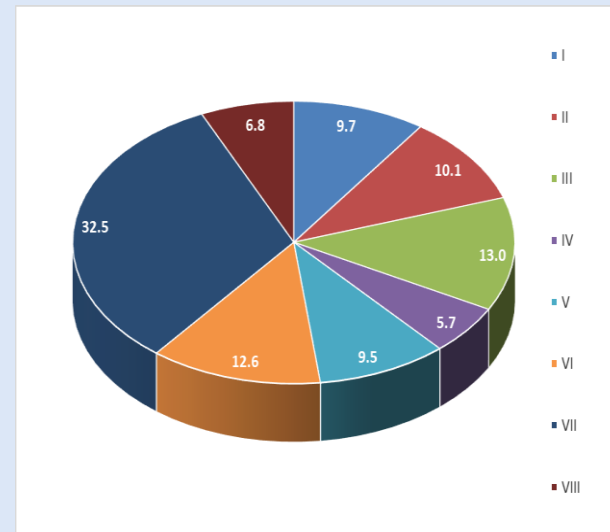
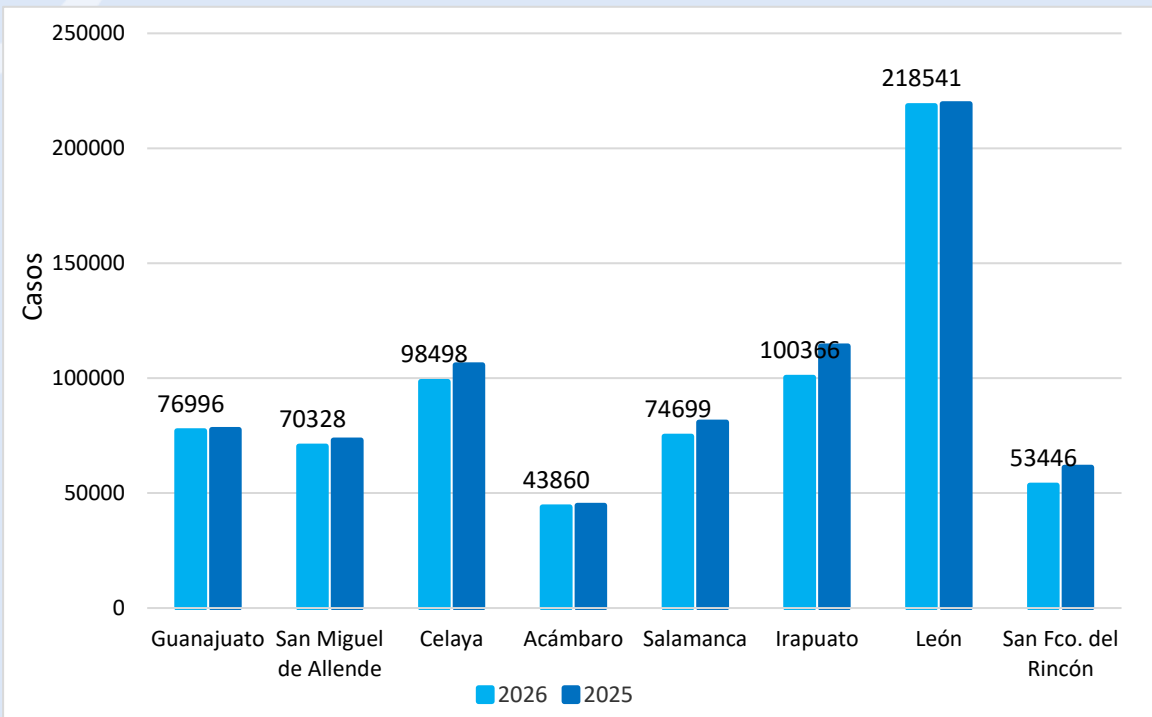


Notificación de Casos Nuevos de Enfermedad por Institución 2025-2026 y Porcentaje de Notificación 2026

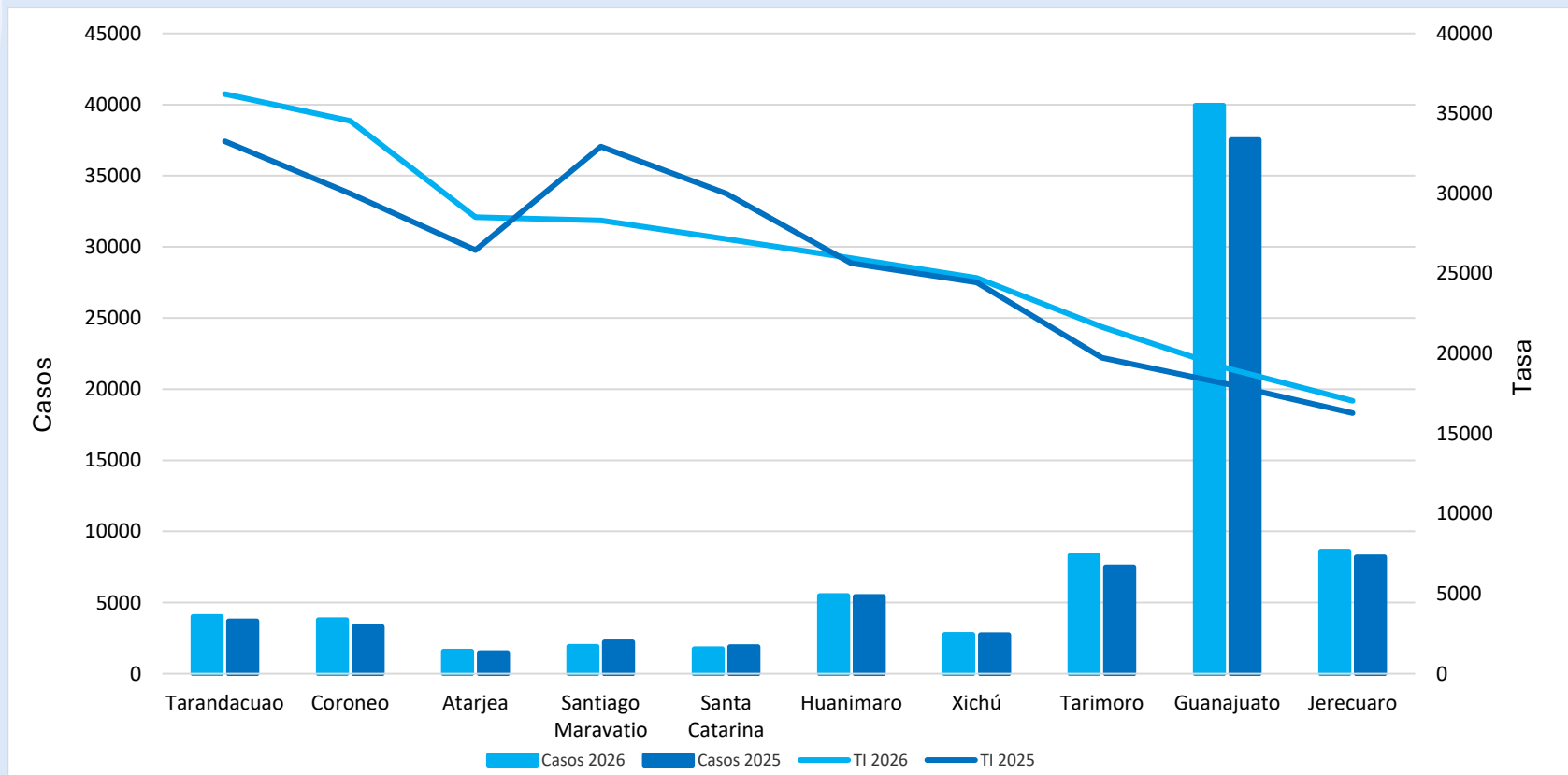


*OTRAS: Clínicas, Hospitales privados y Consultorios Adyacentes a Farmacia.

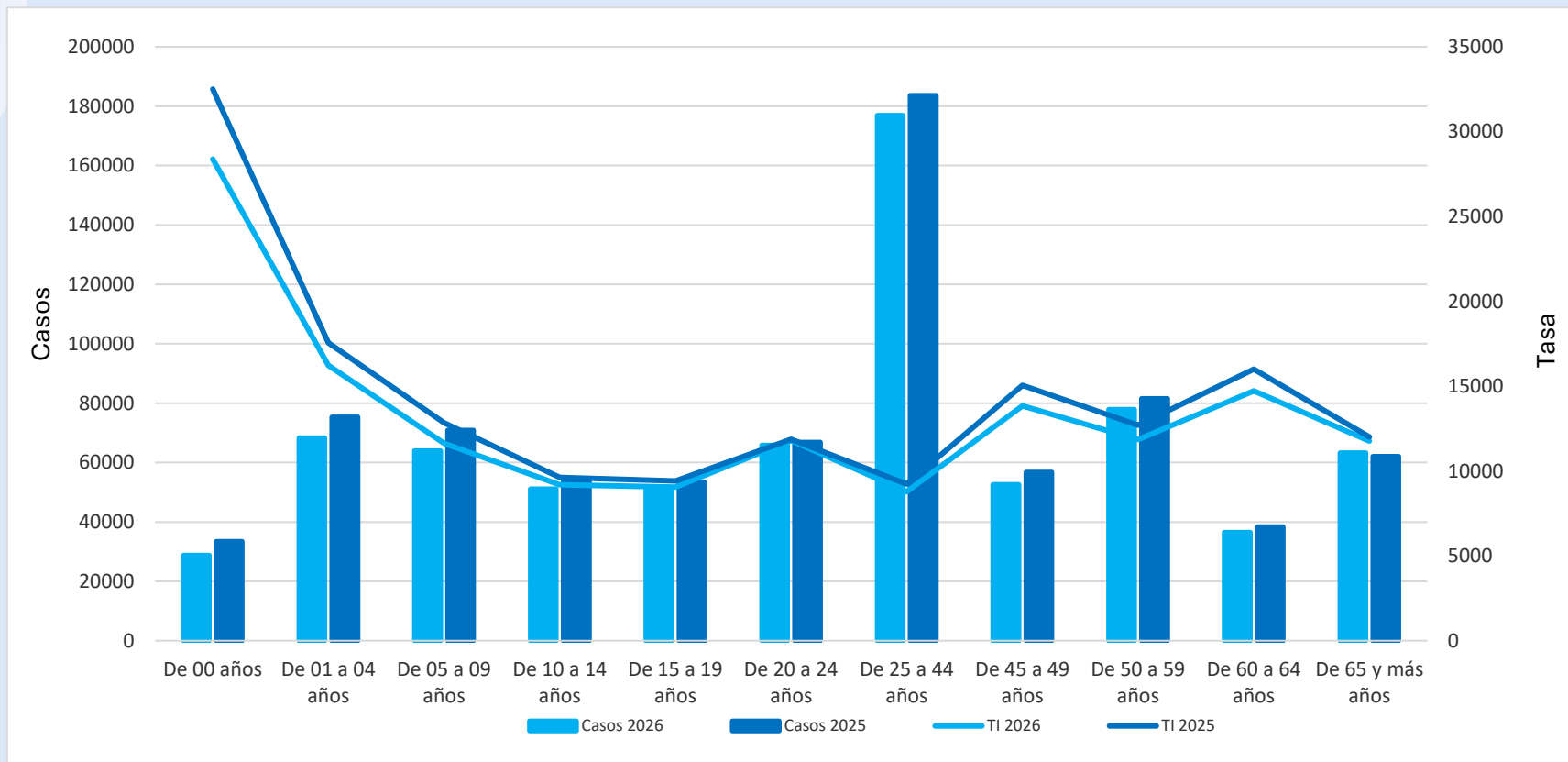
Notificación de Casos Nuevos de Enfermedad por Jurisdicción Sanitaria 2025-2026 y Porcentaje de Notificación 2026



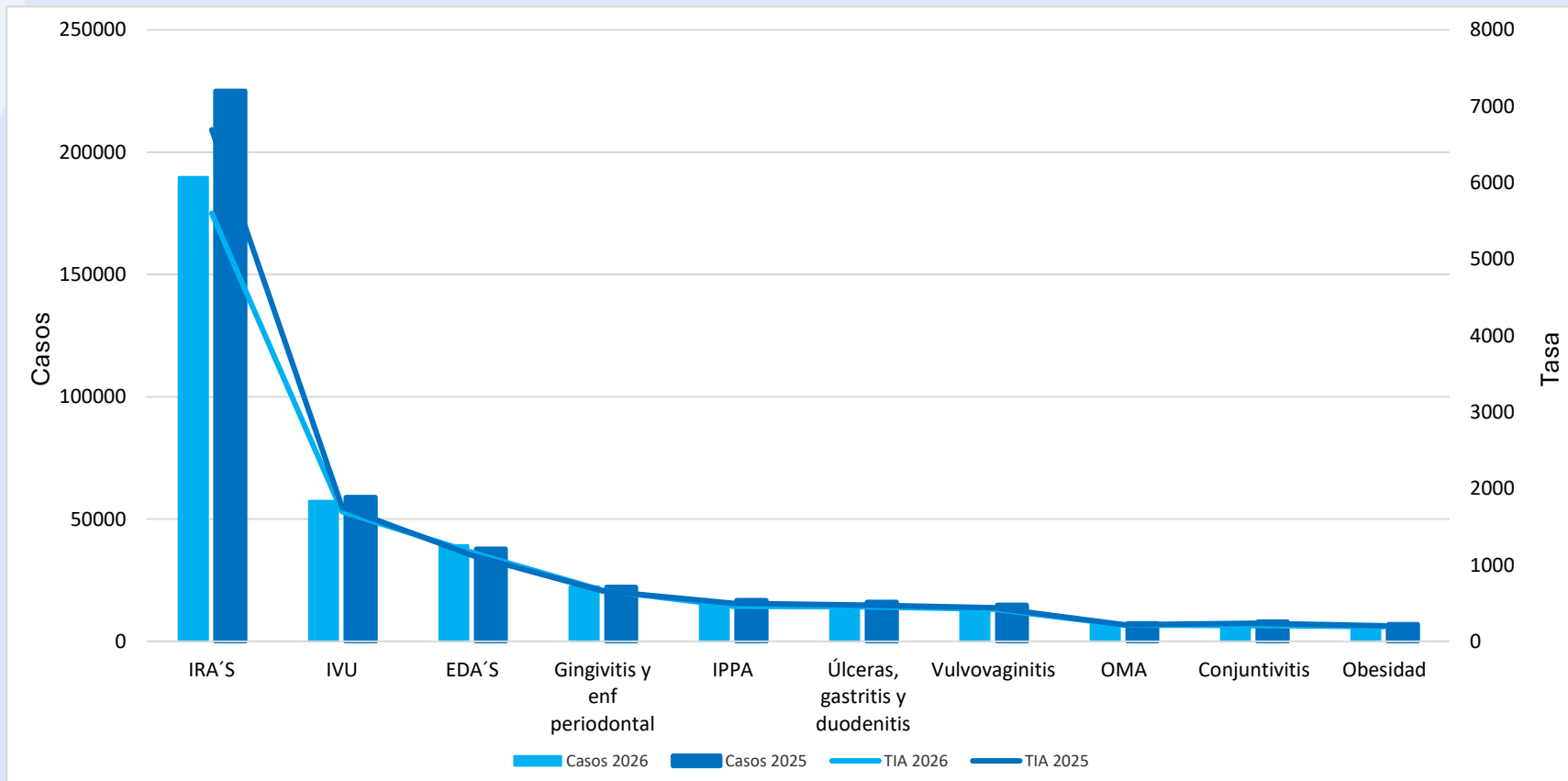
Municipios con Mayor Tasa de Incidencia de Casos Nuevos de Enfermedad 2025-2026



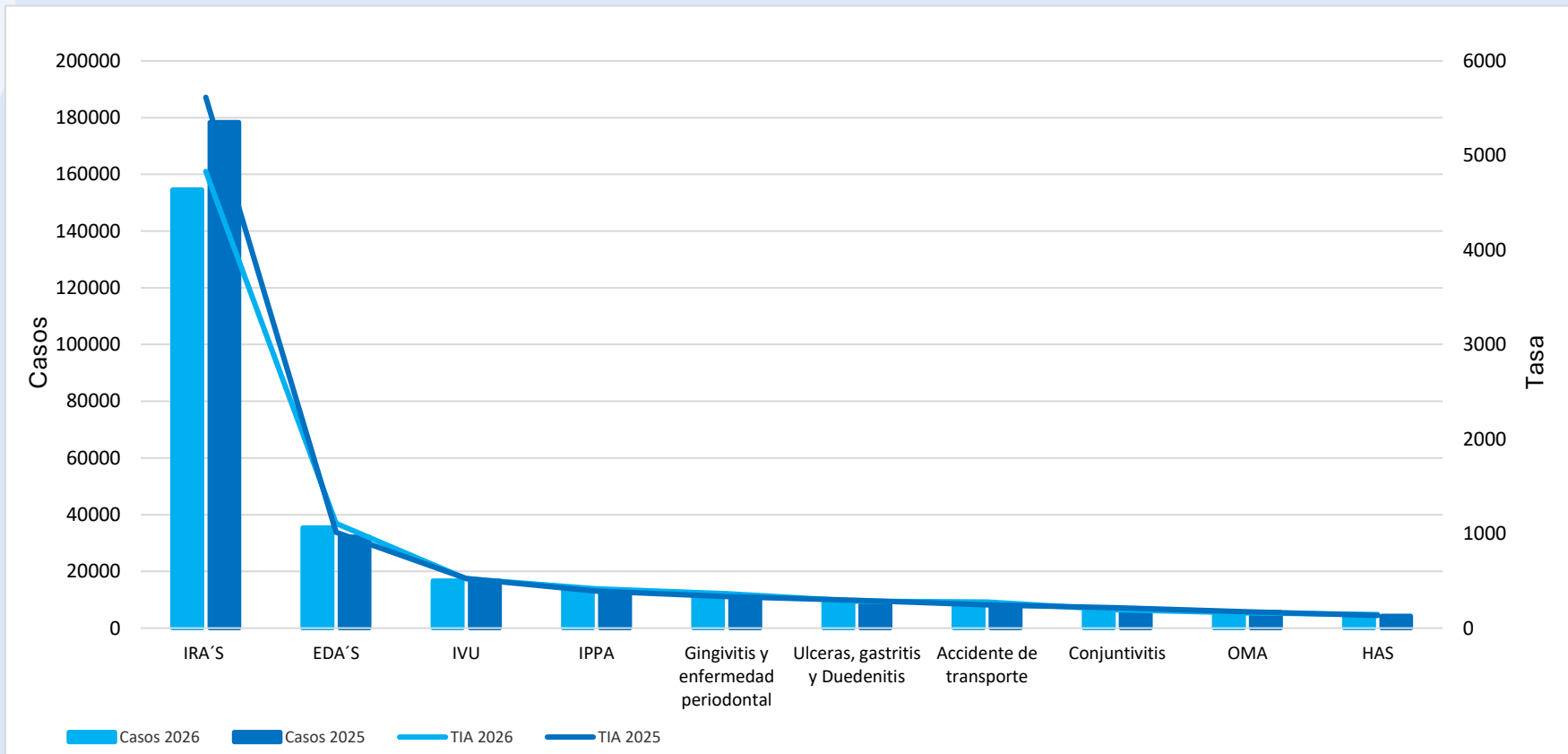
Morbilidad y Tasa de Incidencia por Grupo de Edad 2025-2026



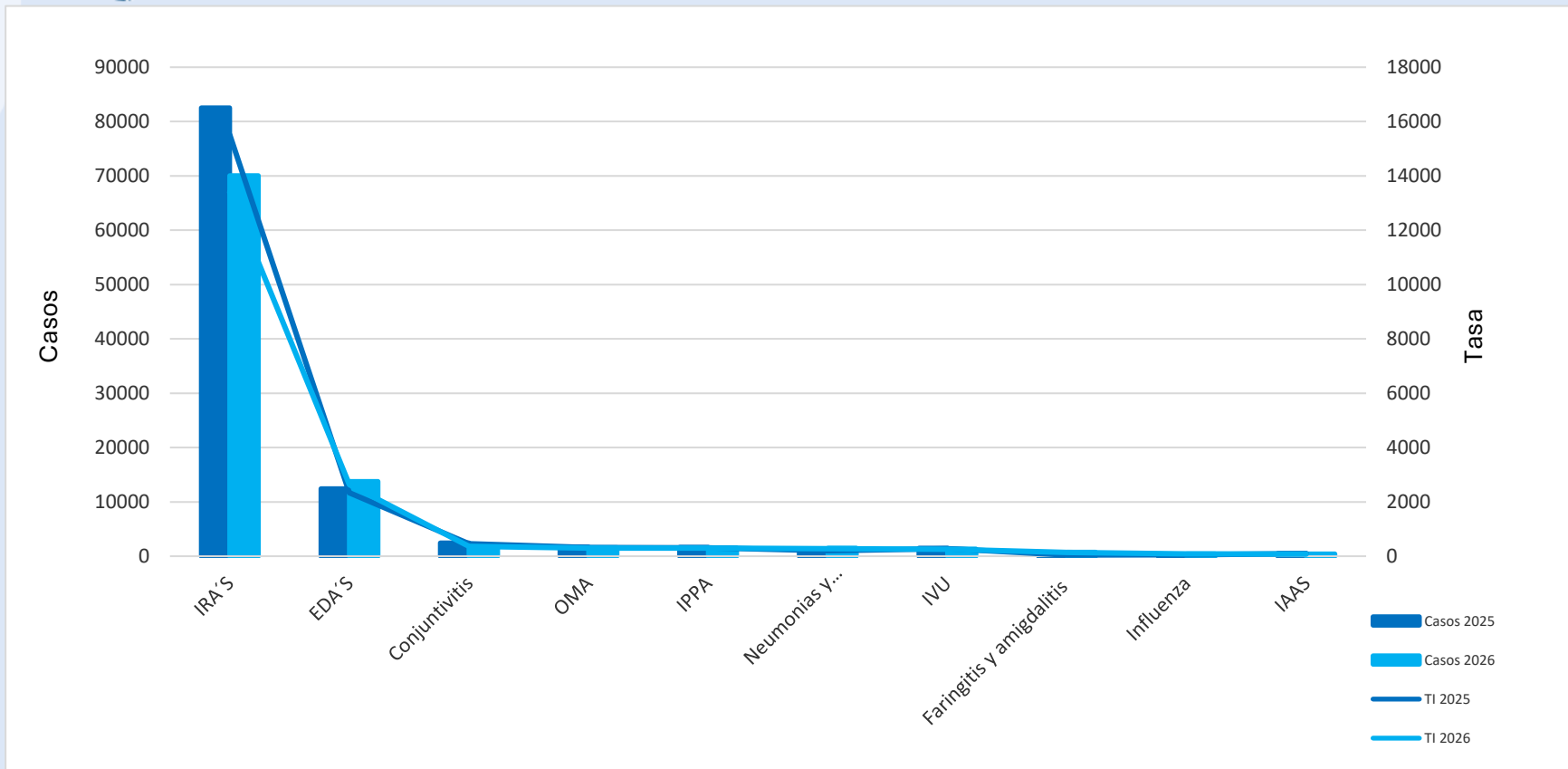
10 Principales Causas de Morbilidad y Tasa de Incidencia en Mujeres, 2025-2026



10 Principales Causas de Morbilidad y Tasa de Incidencia en Hombres, 2025-2026



10 Principales Causas de Morbilidad y Tasa de Incidencia en menores de 5 años, 2025-2026



Vigilancia Epidemiológica Especial Comparativo 2026-2025

No.	Infecciones de Transmisión Sexual	Semana 24	Acumulado 2026	Acumulado 2025	Diferencia %
1	Infección por el VIH	21	393	294	33.7
2	Hepatitis Virica B	1	10	19	100.0
3	Hepatitis Virica C	4	31	49	-36.7
4	Sífilis Adquirida	10	507	504	0.6
No.	Enfermedades Congénitas	Semana 24	Acumulado 2026	Acumulado 2025	Diferencia %
1	Anencefalia	0	2	1	100.0
2	Espina Bífida	0	10	8	25.0
3	Microcefalia	0	4	2	100.0
4	Sífilis congénita	1	55	12	358.3
No.	Micobacterias	Semana 24	Acumulado 2026	Acumulado 2025	Diferencia %
1	Tuberculosis Meningea	0	15	13	15.4
2	Tuberculosis Respiratoria	4	102	185	-44.9
3	Tuberculosis otras formas	4	60	105	-42.9
4	Lepra	0	0	4	0.0
No.	Enfermedades Transmitidas por Vector	Semana 24	Acumulado 2026	Acumulado 2025	Diferencia %
1	Dengue no grave	10	145	277	-47.7
2	Dengue con signos de alarma	4	31	65	-52.3
3	Dengue grave	0	5	1	400.0
4	Zika	0	0	0	0
5	Rickettsia	0	1	0	100.0
6	Enfermedad de Chagas	1	3	27	-88.9

Vigilancia Epidemiológica Especial Comparativo 2026-2025

No.	Intoxicación por Animales y Artrópodos	Semana 24	Acumulado 2026	Acumulado 2025	Diferencia %
1	Intoxicación por Picadura de Alacran	1,686	29,845	29,198	2.2
2	Picadura por Ponzoña Animales	99	1796	1578	13.8
3	Mordedura de araña violinista	0	20	15	33.3
4	Mordedura de araña viuda negra	15	261	161	62.1
5	Mordedura por serpiente	4	28	23	21.7
					-
No.	Otras Enfermedades Infecto-Contagiosas	Semana 24	Acumulado 2026	Acumulado 2025	Diferencia %
1	Hepatitis Virica A	0	27	70	-61.4
2	Otras Hepatitis Viricas	1	10	1	100.0
3	MPOX	0	1	1	0.0
4	Enteritis debida a rotavirus	1	44	88	-50.0
No.	Zoonosis	Semana 24	Acumulado 2026	Acumulado 2025	Diferencia %
1	Cisticercosis	0	3	3	0.0
2	Toxoplasmosis	0	0	0	0.0
3	Brucelosis	0	35	28	25.0
No.	Enfermedades Prevenibles por Vacunación	Semana 24	Acumulado 2026	Acumulado 2025	Diferencia %
1	Enfermedad Febril Exantemática	5	298	350	0.0
2	Síndrome Coqueluchoide	3	81	268	-69.8
3	Tosferina	0	13	48	-72.9
4	ESAVI's	1	37	42	-11.9
5	Tetanos	0	1	2	0.0
6	Varicela	55	1,425	2,045	-30.3
7	Paralisis Flacida Aguda	4	22	29	-24.1

No.	Enfermedades No Transmisibles	Semana 24	Acumulado 2026	Acumulado 2025	Diferencia	%
1	Obesidad	297	10,716	10,397	3.1	
2	Diabetes Tipo 1	2	67	78	0.0	
3	Diabetes Tipo 2	433	8,883	8,088	9.8	
4	Hipertensión Arterial	452	10,138	9,266	9.4	
5	Enfermedad Isquémica del Corazón	83	2,062	1,357	52.0	
6	Enfermedad Cerebrovascular	76	1,601	1,348	18.8	
7	Depresión	126	2,484	2,665	-6.8	
8	Hipotermia	0	5	0	N/A	
9	Efectos del calor y de la luz	0	7	15	-53.3	

No.	Enfermedades Respiratorias	Semana 24	Acumulado 2026	Acumulado 2025	Diferencia	%
1	COVID-19	22	2,165	2,391	-9.5	
2	Influenza	8	3,472	2,505	38.6	
3	Neumonías y Bronconeumonías	69	4,263	3,846	10.8	
4	EPOC	6	104	118	-11.9	
5	Asma	29	1,320	1,492	-11.5	



SALUD
SECRETARÍA DE SALUD

Directorio

Coordinador General de Salud Pública

Dr. José Felipe Carranco Escalona

Directora General de Prevención y Promoción de la Salud

Dra. Silvia Ibarra Sánchez

**Director de Vigilancia Epidemiológica, Enfermedades
Emergentes y Reemergentes**

Dr. Adolfo Valdez Escobedo

Elaboración

Coordinador Estatal de Vigilancia Epidemiológica

Dr. José Carlos Lona Aguayo