



SALUD

SECRETARÍA DE SALUD

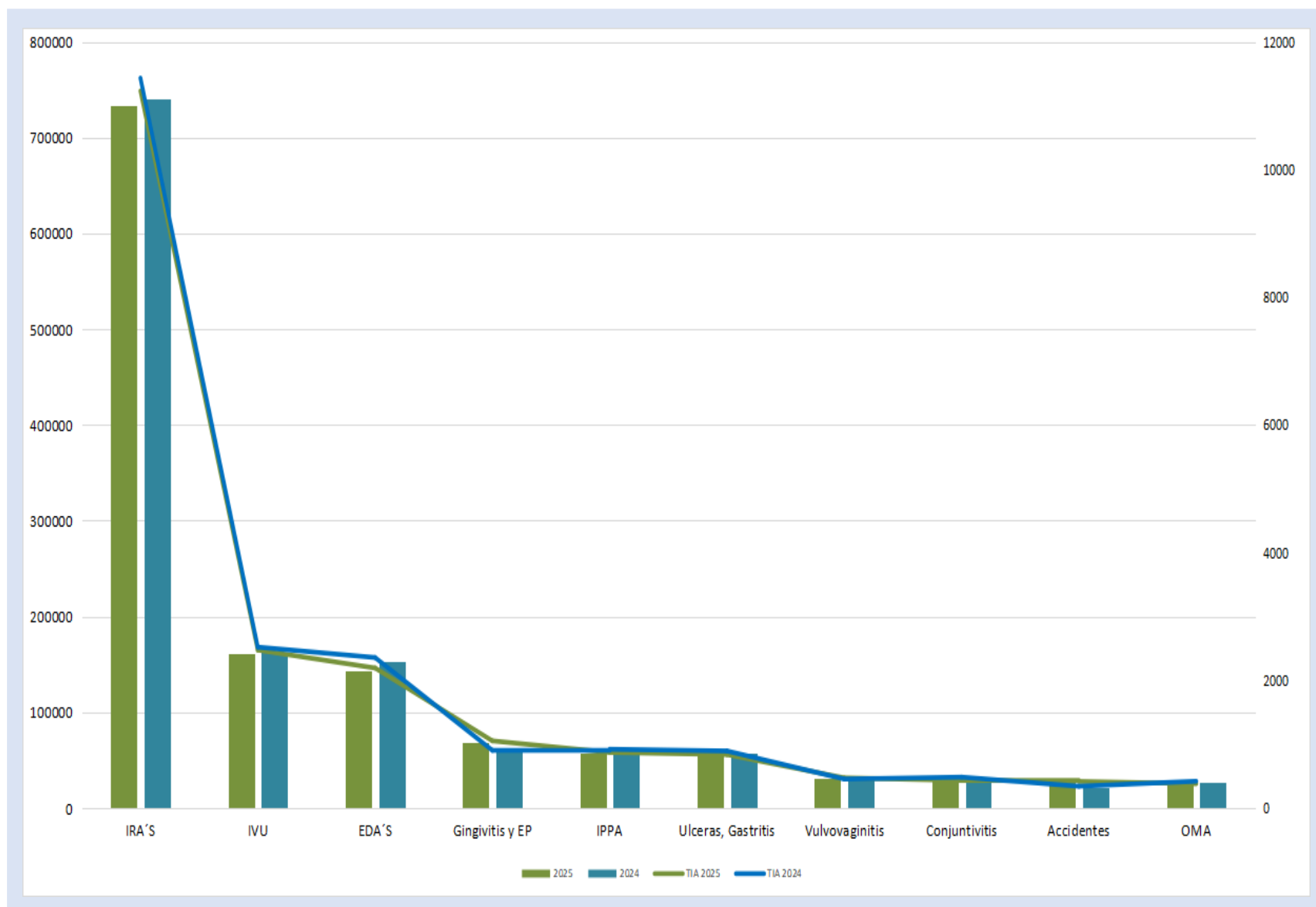
Boletín Epidemiológico Guanajuato

Semana Epidemiológica No.50
Del 7 al 13 de diciembre del 2025

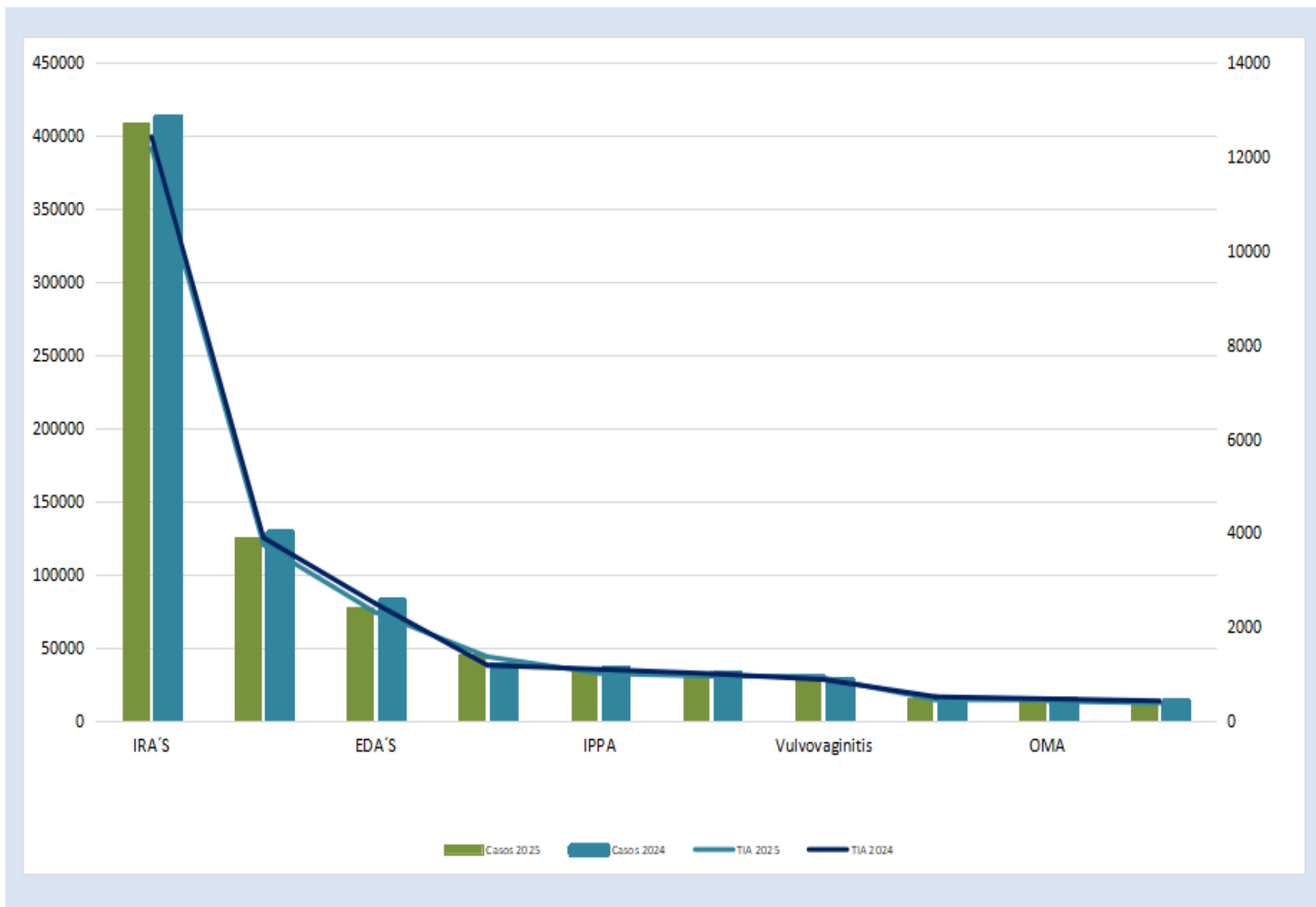


Salud
Secretaría de Salud

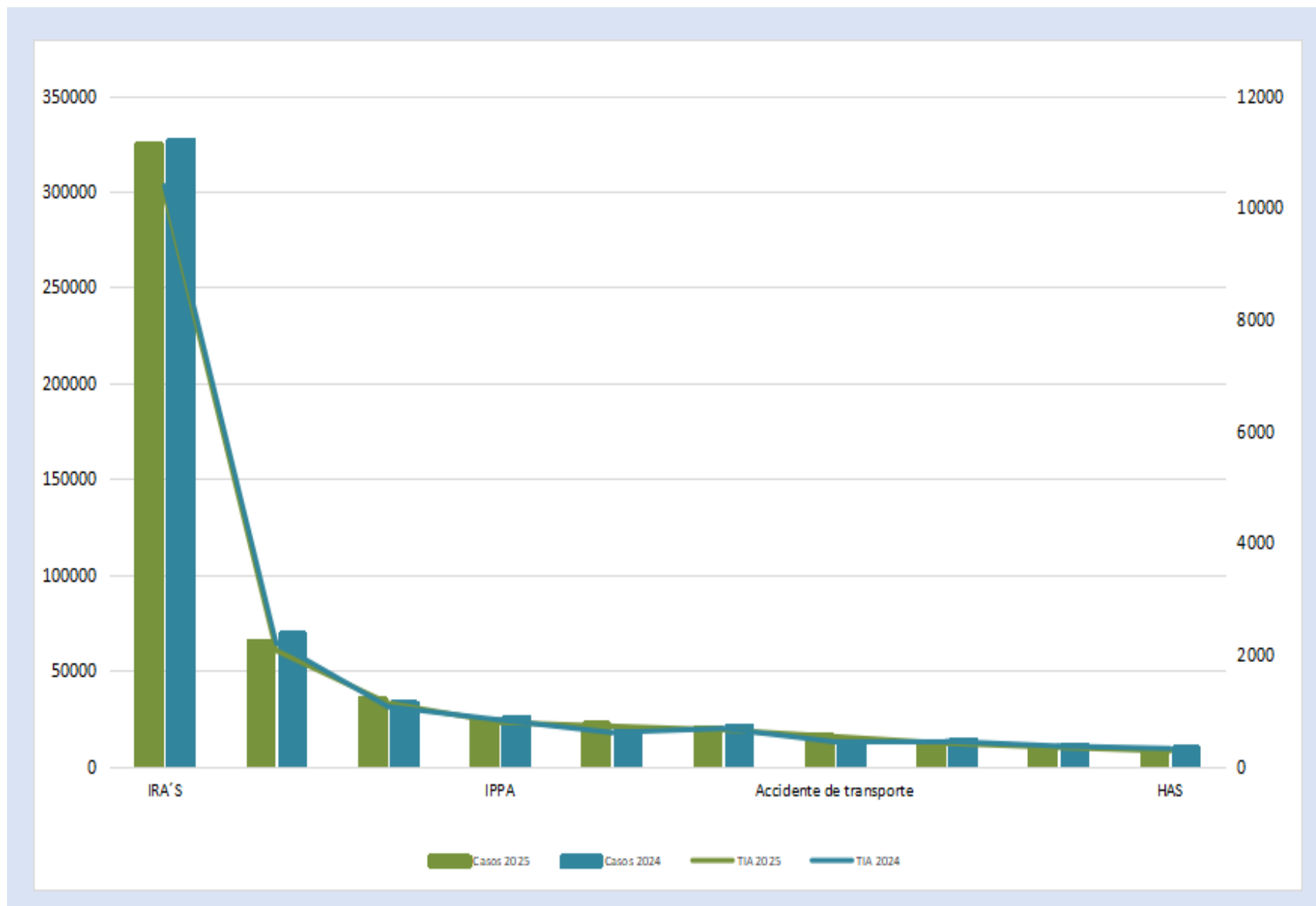
10 Principales Causas de Morbilidad y Tasa de Incidencia en Guanajuato 2024-2025



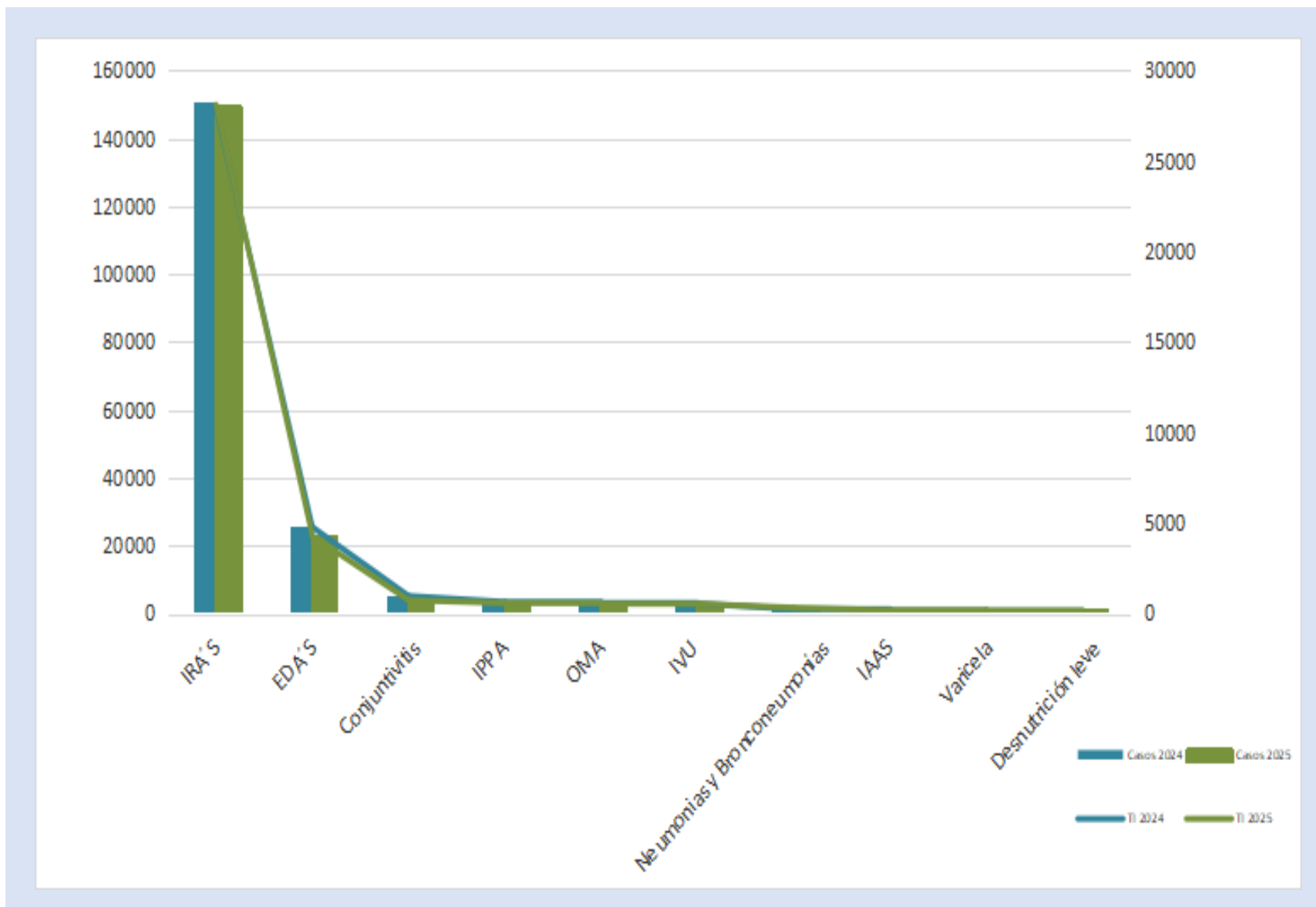
10 Principales Causas de Morbilidad y Tasa de Incidencia en Mujeres, 2024-2025



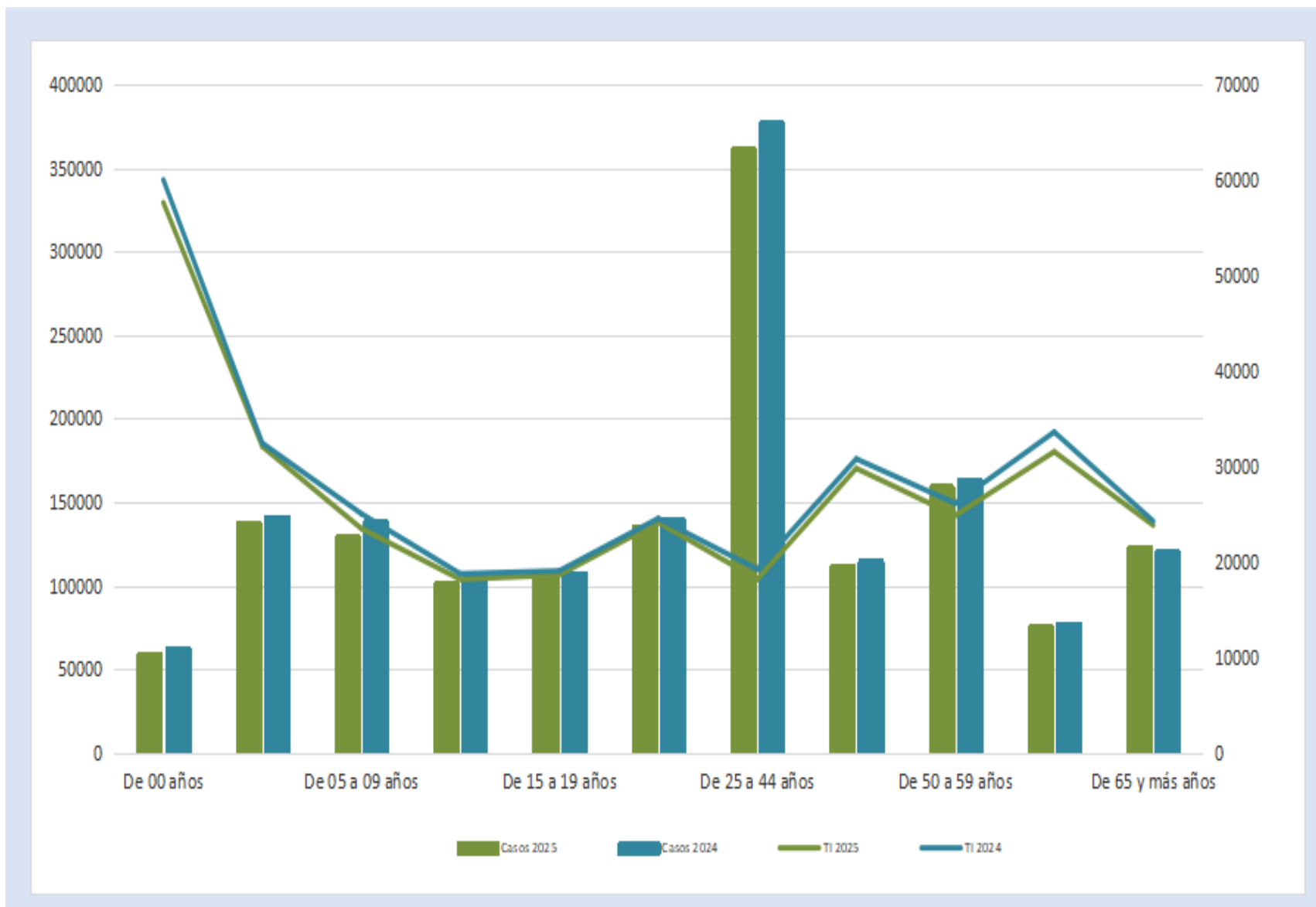
10 Principales Causas de Morbilidad y Tasa de Incidencia en Hombres, 2024-2025



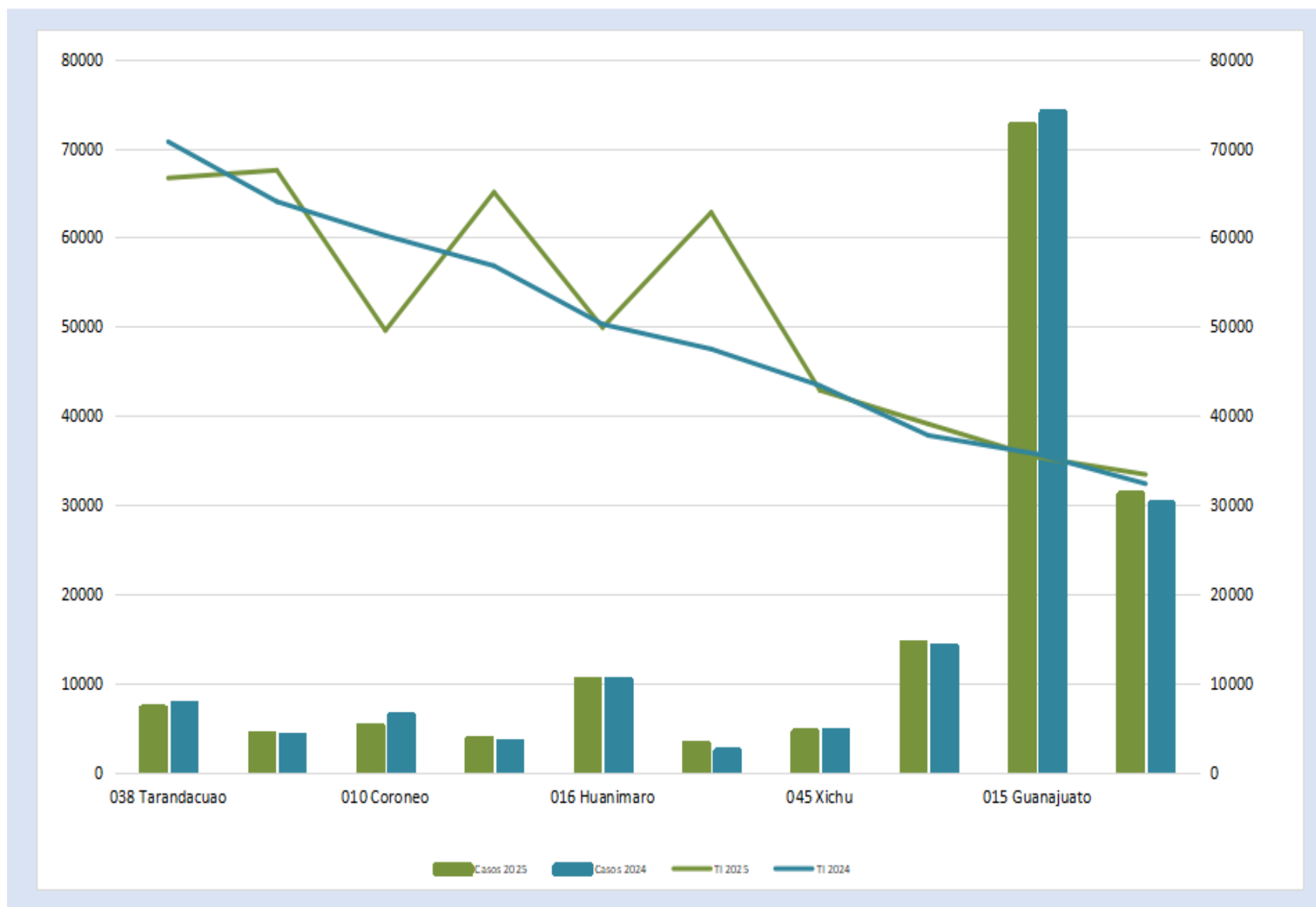
10 Principales Causas de Morbilidad y Tasa de Incidencia en menores de 5 años, 2024-2025



Morbilidad y Tasa de Incidencia por Grupo de Edad 2024-2025

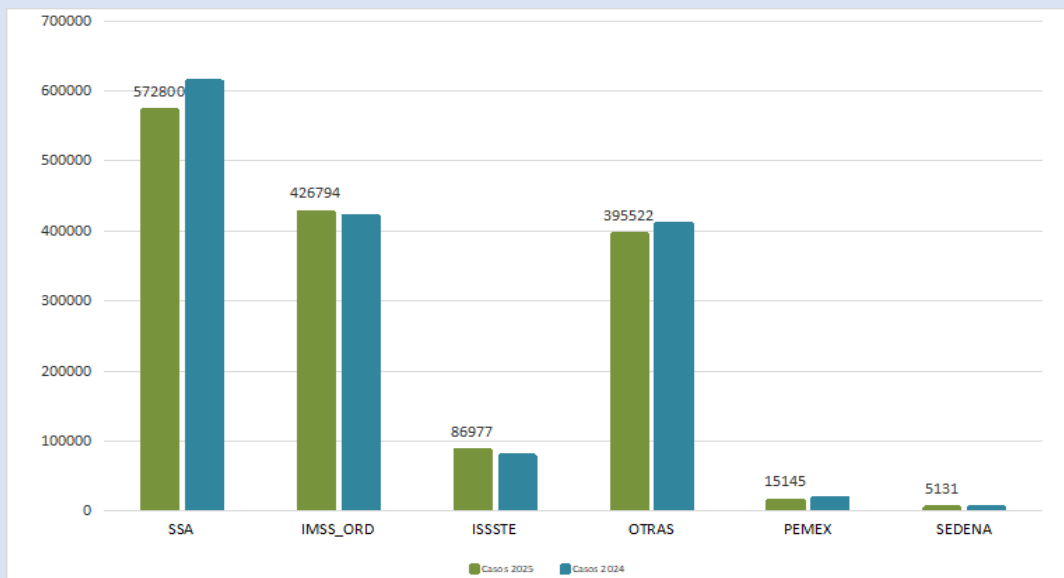


Municipios con Mayor Tasa de Incidencia de Casos Nuevos de Enfermedad 2024-2025



Notificación de Casos Nuevos de Enfermedad por Institución en Guanajuato, 2024-2025

Comparativo de Notificación por Institución 2024-2025



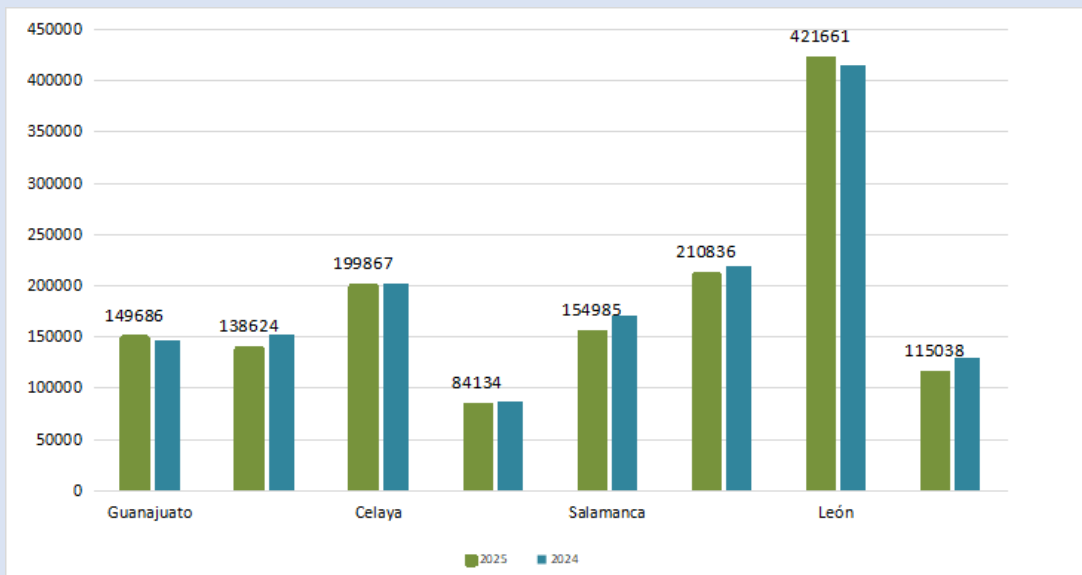
Institución	Unidades Médicas	%
01 SSA	614	58.3
02 IMSS_ORD	52	4.9
03 ISSSTE	39	3.7
04 OTRAS	346	32.9
07 PEMEX	1	0.1
08 SEDENA	1	0.1
Total general	1,053	100.0

Distribución Porcentual de Notificación por Institución en el año 2025

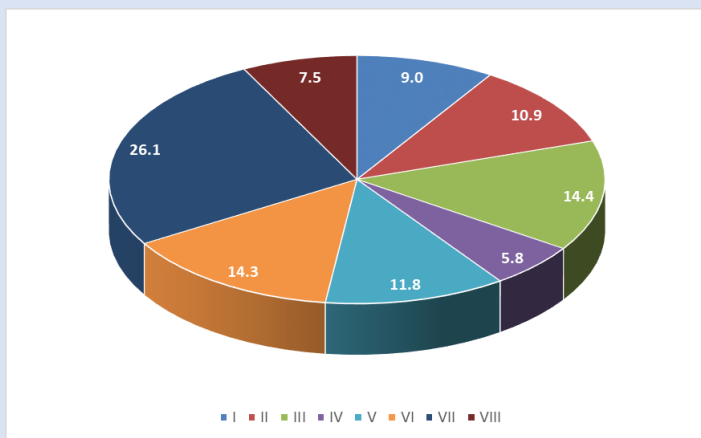


Notificación de Casos Nuevos de Enfermedad por Jurisdicción Sanitaria en Guanajuato, 2024-2025

Comparativo de Notificación por Jurisdicción Sanitaria 2024-2025

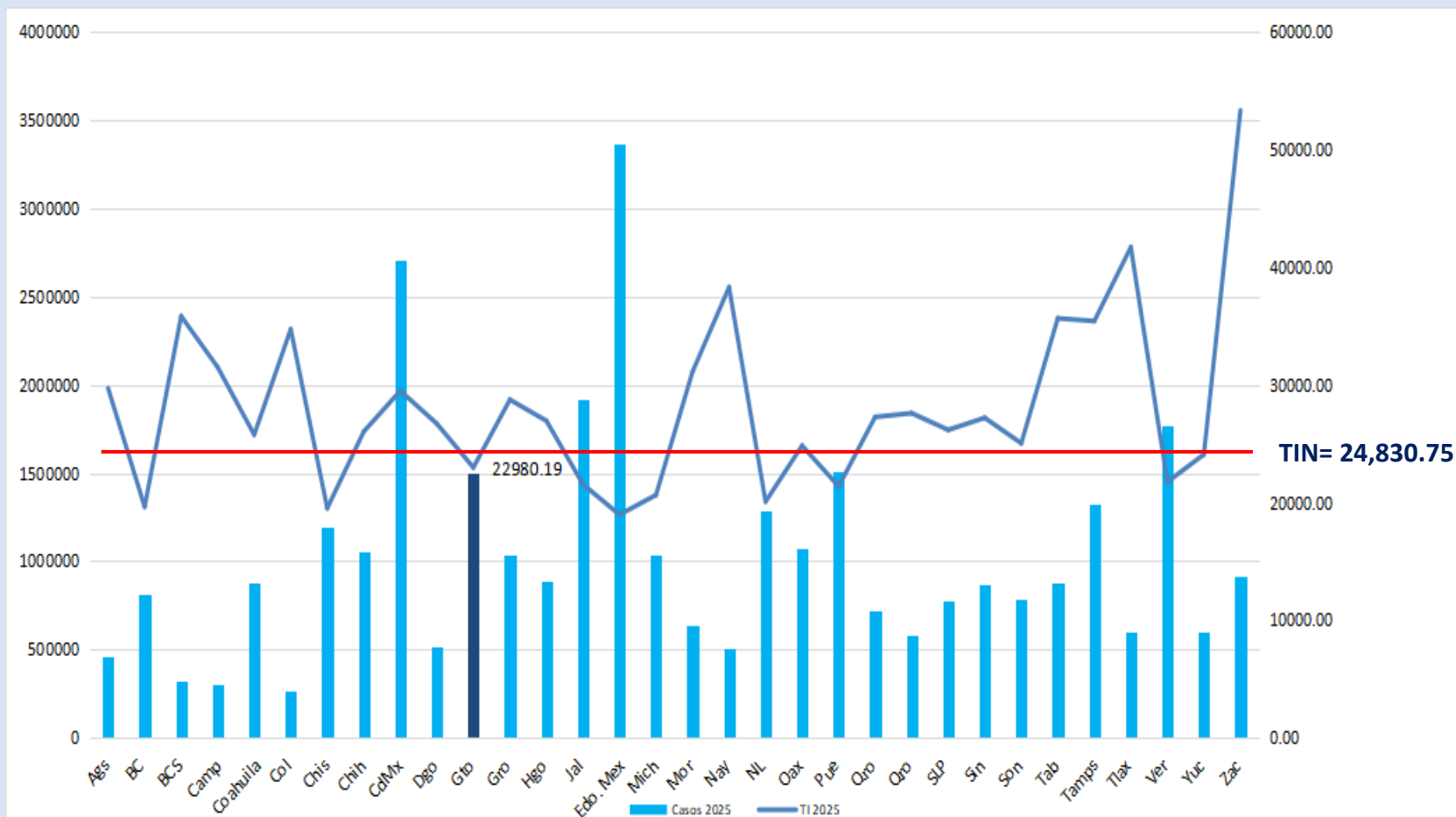


Distribución Porcentual de Notificación por Jurisdicción Sanitaria en el año 2025



Jurisdicción Sanitaria	Unidades Médicas	%
Guanajuato	115	10.9
San Miguel de Allende	131	12.5
Celaya	146	13.9
Acámbaro	96	9.1
Salamanca	120	11.4
Irapuato	159	15.1
León	204	19.3
San Fco. del Rincón	82	7.8
Estatad	1,053	100

Morbilidad General y Tasa de Incidencia por Entidad Federativa, en el año 2025



20 Principales Causas de Morbilidad en Guanajuato 2025-2024

No.	Diagnóstico	Semana 50	Acumulado 2025	Acumulado 2024	Diferencia %
1	Infecciones respiratorias agudas	14,963	734,241	740,941	-0.9
2	Infección de vías urinarias	2,812	161,875	163,457	-1.0
3	Infecciones intestinales por otros organismos	2,096	143,502	152,857	-6.1
4	Gingivitis y enfermedad periodontal	1,220	68,891	58,653	17.5
5	Intoxicación por picadura de alacrán	841	57,036	59,778	-4.6
6	Úlceras, gastritis y duodenitis	974	54,874	58,047	-5.5
7	Vulvovaginitis	473	30,995	29,532	5.0
8	Conjuntivitis	422	28,371	31,467	-9.8
9	Accidentes de transporte en vehículos con motor	568	27,342	22,245	22.9
10	Otitis media aguda	477	25,023	27,306	-8.4
11	Obesidad	260	19,828	22,357	-11.3
12	Hipertensión arterial	329	19,139	21,338	-10.3
13	Diabetes tipo 2	273	16,148	17,223	-6.2
14	Insuficiencia venosa periférica	109	7,333	7,452	-1.6
15	Infección asociada a la atención de la salud	103	6,709	6,432	4.3
16	Neumonías y bronconeumonías	165	6,673	5,564	19.9
17	Mordeduras por perro	109	5,981	6,151	-2.8
18	Depresión	83	5,573	5,964	-6.6
19	Herida por arma de fuego y punzocortante	113	5,012	5,971	-16.1
20	Violencia intrafamiliar	52	4153	5103	-18.6

20 Principales Causas de Morbilidad en México 2025-2024

No.	Diagnóstico	Semana 50	Acumulado 2025	Acumulado 2024	Diferencia %
1	Infecciones respiratorias agudas	281,886	16,167,235	16,275,829	-0.7
2	Infecciones intestinales por otros organismos	44,058	3,804,102	4,091,448	-7.0
3	Infección de vías urinarias	47,626	3,459,217	3,477,677	-0.5
4	Gingivitis y enfermedad periodontal	17,097	1,214,455	1,158,001	4.9
5	Úlceras, gastritis y duodenitis	11,985	891,500	917,703	-2.9
6	Conjuntivitis	9,515	758,782	844,580	-10.2
7	Obesidad	11,161	694,153	629,329	10.3
8	Vulvovaginitis	8,704	669,917	628,442	6.6
9	Otitis media aguda	8,603	609,511	573,808	6.2
10	Hipertensión arterial	7,608	590,343	621,251	-5.0
11	Diabetes tipo 2	7,566	545,530	494,267	10.4
12	Intoxicación por picadura de alacrán	3,222	294,915	310,883	-5.1
13	Faringitis y amigdalitis estreptocócicas	3,764	271,570	252,975	7.4
14	Accidentes de transporte en vehículos con motor	3,396	239,595	216,602	10.6
15	Insuficiencia venosa periférica	2,732	213,407	208,147	2.5
16	Neumonías y bronconeumonías	2,654	150,869	133,584	12.9
17	Depresión	1,855	148,372	149,328	-0.6
18	Mordeduras por perro	1,791	136,305	127,255	7.1
19	Asma	2,417	131,417	140,330	-6.4
20	Hiperplasia de la próstata	1,955	122,632	120,305	1.9

No.	Infecciones de Transmisión Sexual	Semana 50	Acumulado 2025	Acumulado 2024	Diferencia %
1	Infección por el VIH	16	700	800	-12.5
2	Hepatitis Virica B	1	45	29	55.2
3	Hepatitis Virica C	1	124	90	37.8
4	Sífilis Adquirida	28	1205	1223	-1.5

No.	Enfermedades Congénitas	Semana 50	Acumulado 2025	Acumulado 2024	Diferencia %
1	Anencefalia	1	6	12	-50.0
2	Espina Bífida	0	14	26	-46.2
3	Microcefalia	0	6	9	-33.3
4	Sífilis congénita	0	52	19	173.7

No.	Micobacterias	Semana 50	Acumulado 2025	Acumulado 2024	Diferencia %
1	Tuberculosis Meningea	0	16	20	-20.0
2	Tuberculosis Respiratoria	5	289	280	3.2
3	Tuberculosis otras formas	0	139	168	-17.3
4	Lepra	0	4	3	33.3

No.	Enfermedades Transmitidas por Vector	Semana 50	Acumulado 2025	Acumulado 2024	Diferencia %
1	Dengue no grave	77	3,926	10,932	-64.1
2	Dengue con signos de alarma	11	784	2,033	-61.4
3	Dengue grave	1	63	130	-51.5
4	Zika	0	0	0	N/A
5	Rickettssia	0	1	3	-66.7
6	Enfermedad de Chagas	1	38	32	18.8

No.	Intoxicación por Animales y Artrópodos	Semana 50	Acumulado 2025	Acumulado 2024	Diferencia %
1	Intoxicación por Picadura de Alacran	841	57,036	59,778	-4.6
2	Intoxicación por Ponzoña Animales	66	3199	2629	21.7
3	Mordedura de araña violinista	1	36	34	5.9
4	Mordedura de araña viuda negra	10	387	159	143.4
5	Mordedura por serpiente	1	61	3	1933.3
-					
No.	Otras Enfermedades Infecto-Contagiosas	Semana 50	Acumulado 2025	Acumulado 2024	Diferencia %
1	Hepatitis Virica A	0	157	533	-70.5
2	Otras Hepatitis Viricas	0	18	34	N/A
3	MPOX	0	5	2	N/A
4	Enteritis debida a rotavirus	0	104	98	6.1
No.	Zoonosis	Semana 50	Acumulado 2025	Acumulado 2024	Diferencia %
1	Cisticercosis	1	5	3	66.7
2	Toxoplasmosis	0	1	1	0.0
3	Brucelosis	0	71	82	-13.4
No.	Enfermedades Prevenibles por Vacunación	Semana 50	Acumulado 2025	Acumulado 2024	Diferencia %
1	Enfermedad Febril Exantemática	1	499	664	-24.8
2	Síndrome Coqueluchoide	2	357	168	112.5
3	Tosferina	0	74	12	516.7
4	ESAVI's	0	101	103	-1.9
5	Tetanos	0	2	0	N/A
6	Varicela	34	3,059	2,598	17.7
7	Parálisis Flácida Aguda	0	67	100	-33.0

No.	Enfermedades No Transmisibles	Semana 50	Acumulado 2025	Acumulado 2024	Diferencia %
1	Obesidad	260	19,828	22,357	-11.3
2	Diabetes Tipo 1	3	160	134	19.4
3	Diabetes Tipo 2	273	16,148	17,223	-6.2
4	Hipertensión Arterial	329	19,139	21,338	-10.3
5	Enfermedad Isquémica del Corazón	52	2,873	2,616	9.8
6	Enfermedad Cerebrovascular	56	2,937	2,227	31.9
7	Depresión	83	5,573	5,964	-6.6
8	Hipotermia	0	3	0	N/A
9	Efectos del calor y de la luz	0	21	44	-52.3

No.	Enfermedades Respiratorias	Semana 50	Acumulado 2025	Acumulado 2024	Diferencia %
1	COVID-19	48	3,832	26,409	-85.5
2	Influenza	38	3,031	2,320	30.6
3	Neumonías y Bronconeumonías	165	6,673	5,564	19.9
4	EPOC	1	228	345	-33.9
5	Asma	67	3,158	3,243	-2.6

Casos sospechosos, probables y confirmados, información preliminar.



SALUD
SECRETARÍA DE SALUD

Canales Endémicos Interés Epidemiológico



Salud
Secretaría de Salud

Infecciones Respiratorias Agudas

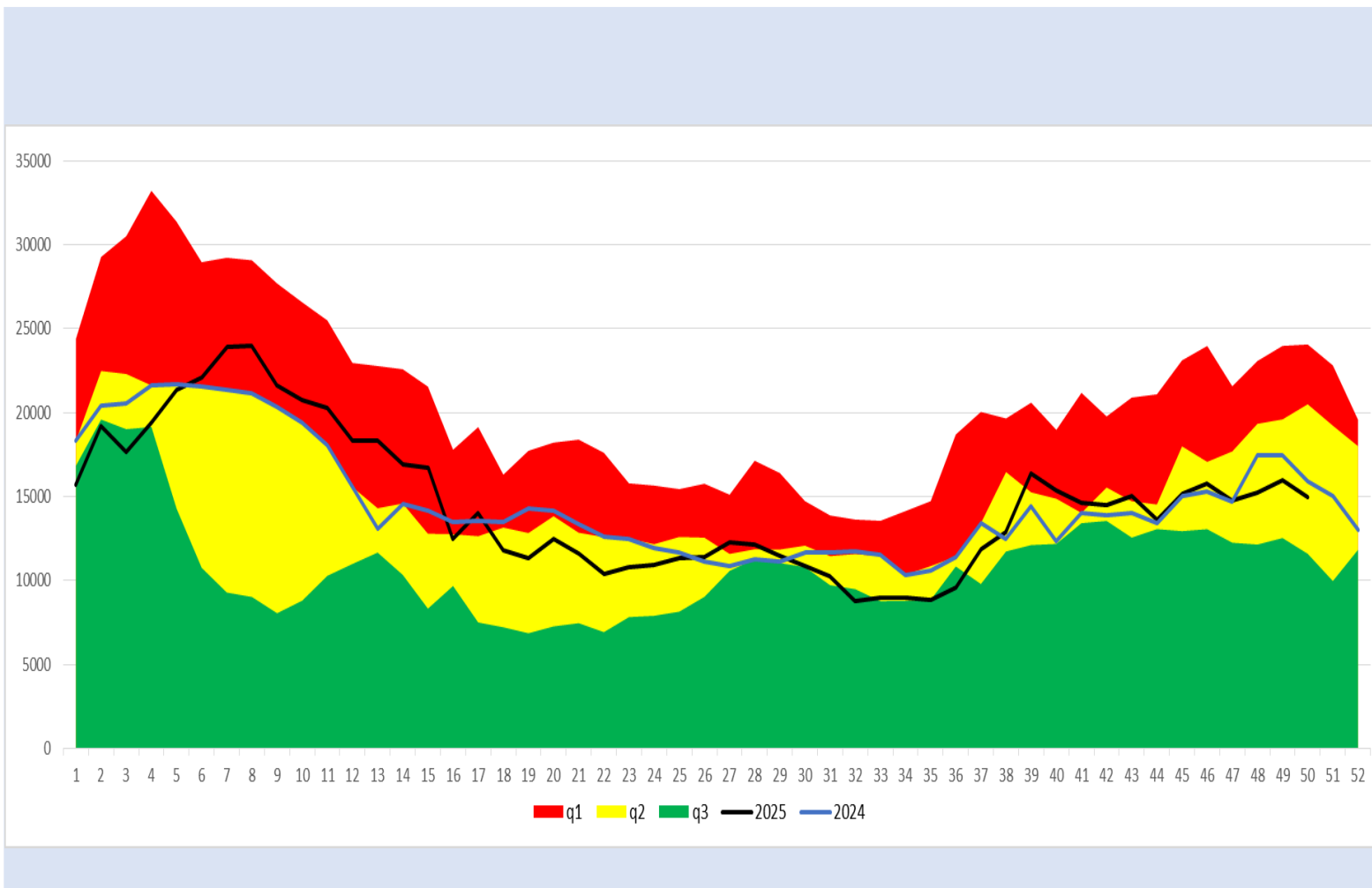
q1

mediana

q3

2024

2025



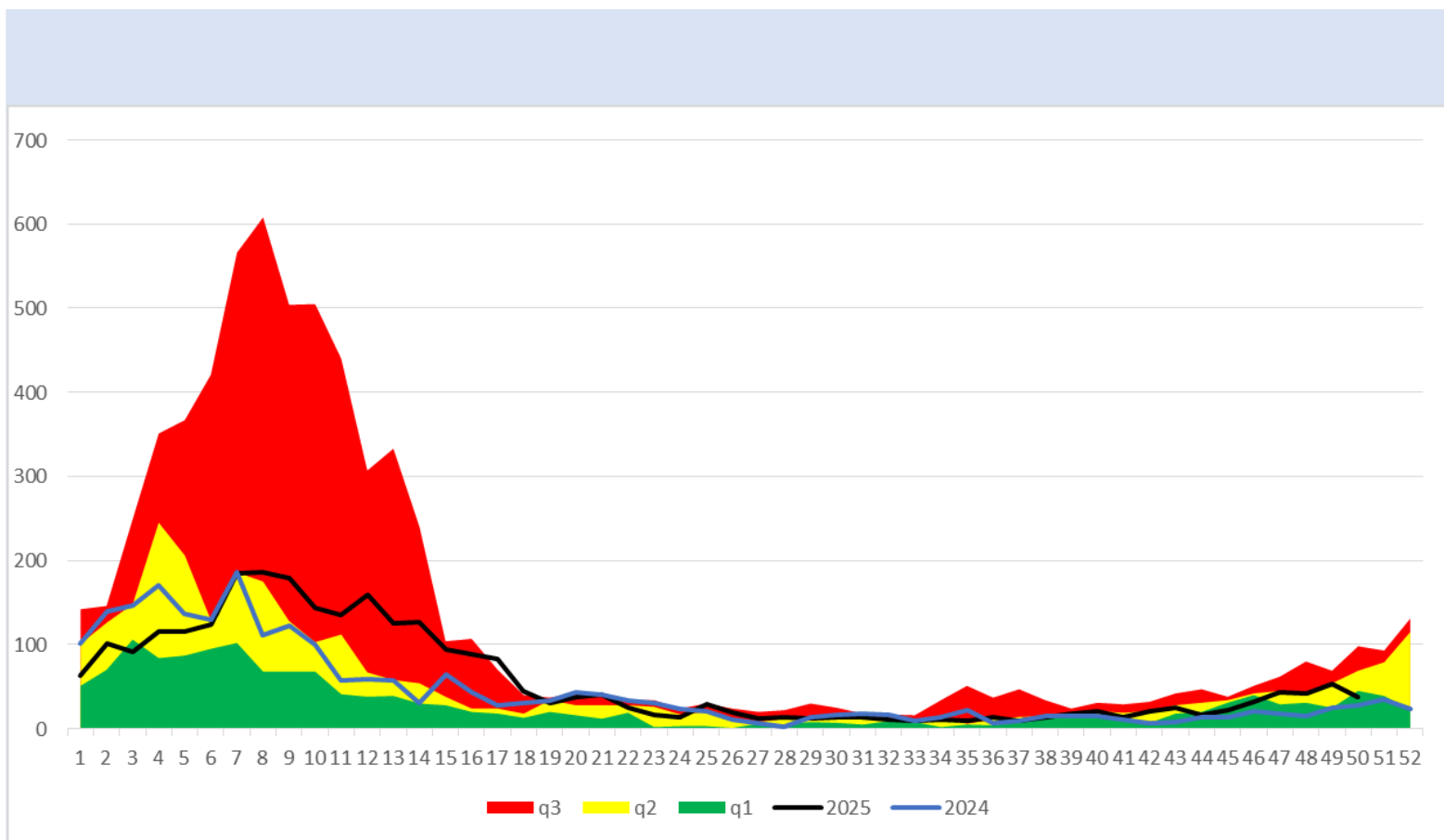
q1

mediana

q3

2024

2025



Neumonías y Bronconeumonías

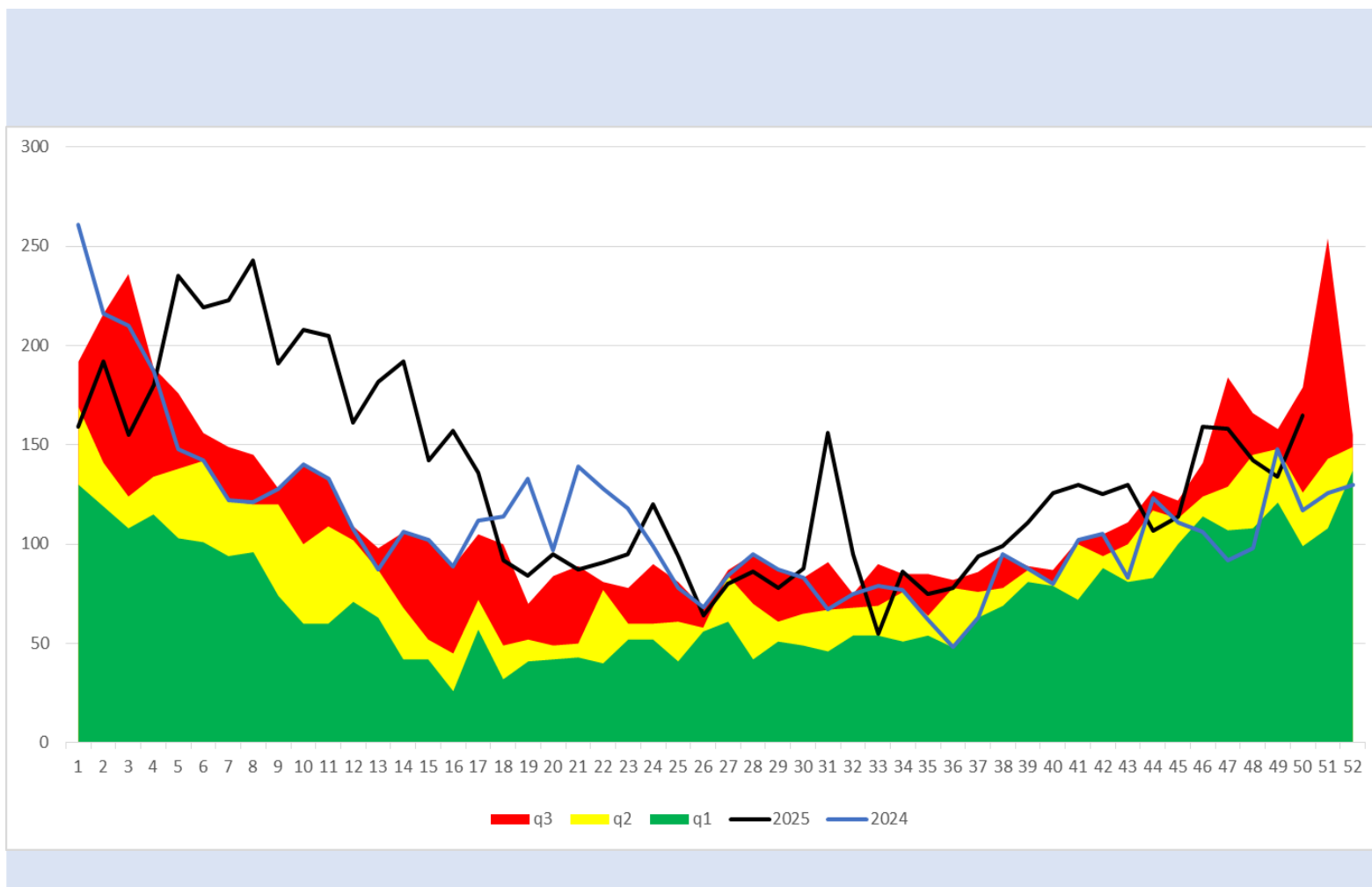
q1

mediana

q3

2024

2025



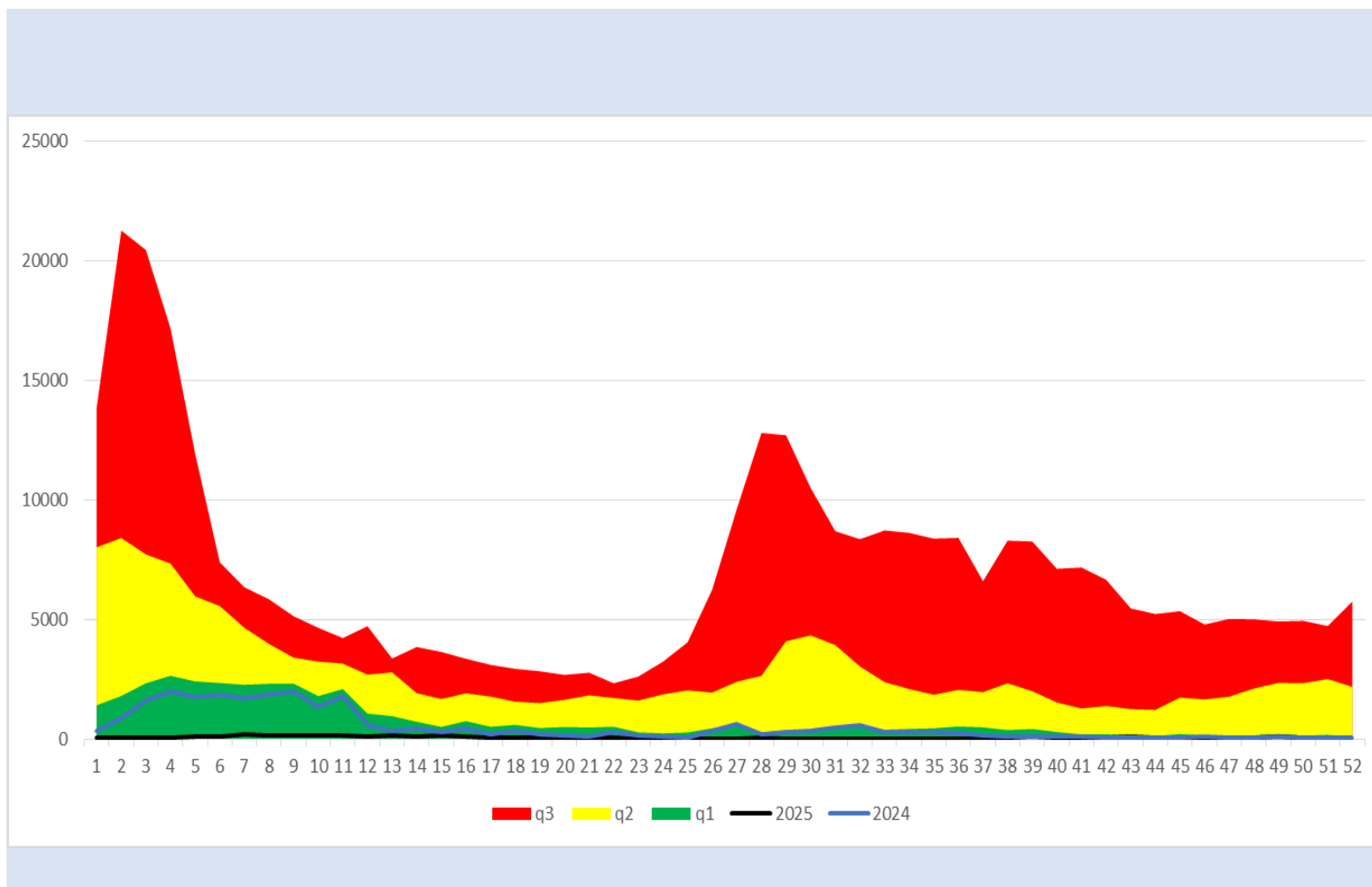
q1

mediana

q3

2024

2025



q3 q2 q1 2025 2024

Infecciones Intestinales

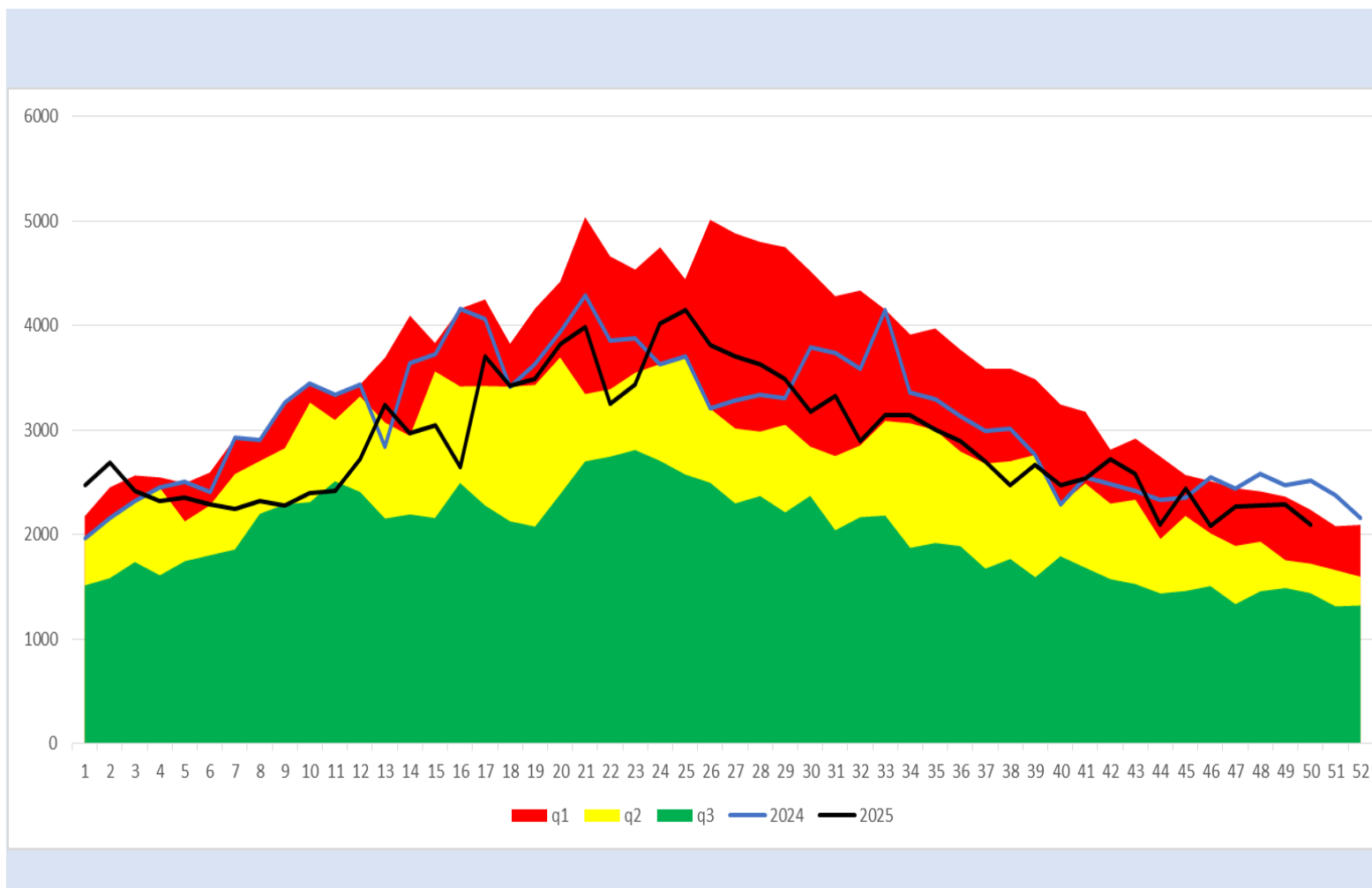
q1

mediana

q3

2024

2025



Intoxicación por Picadura de Alacrán

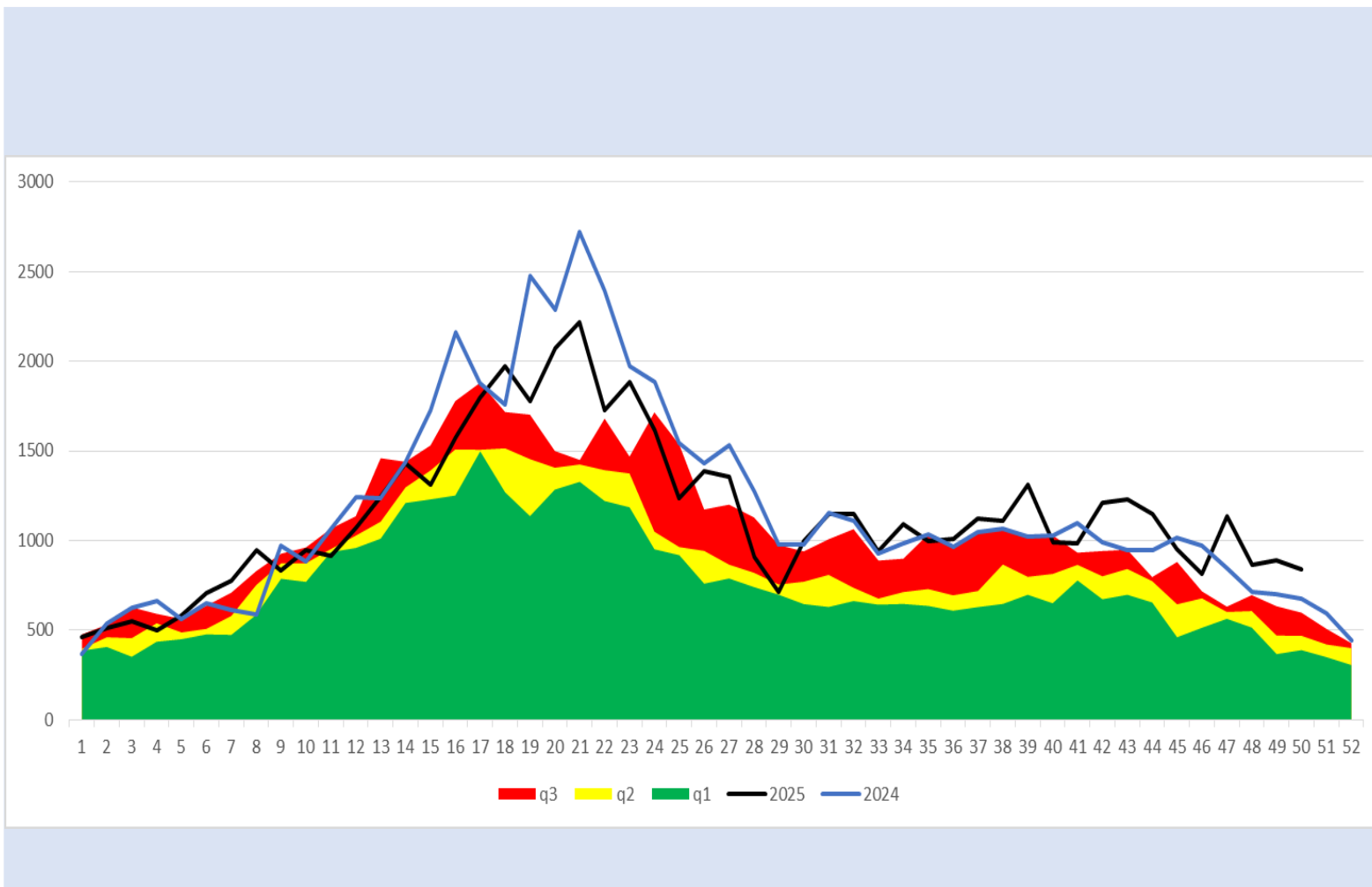
q1

mediana

q3

2024

2025



Hepatitis Vírica Tipo A

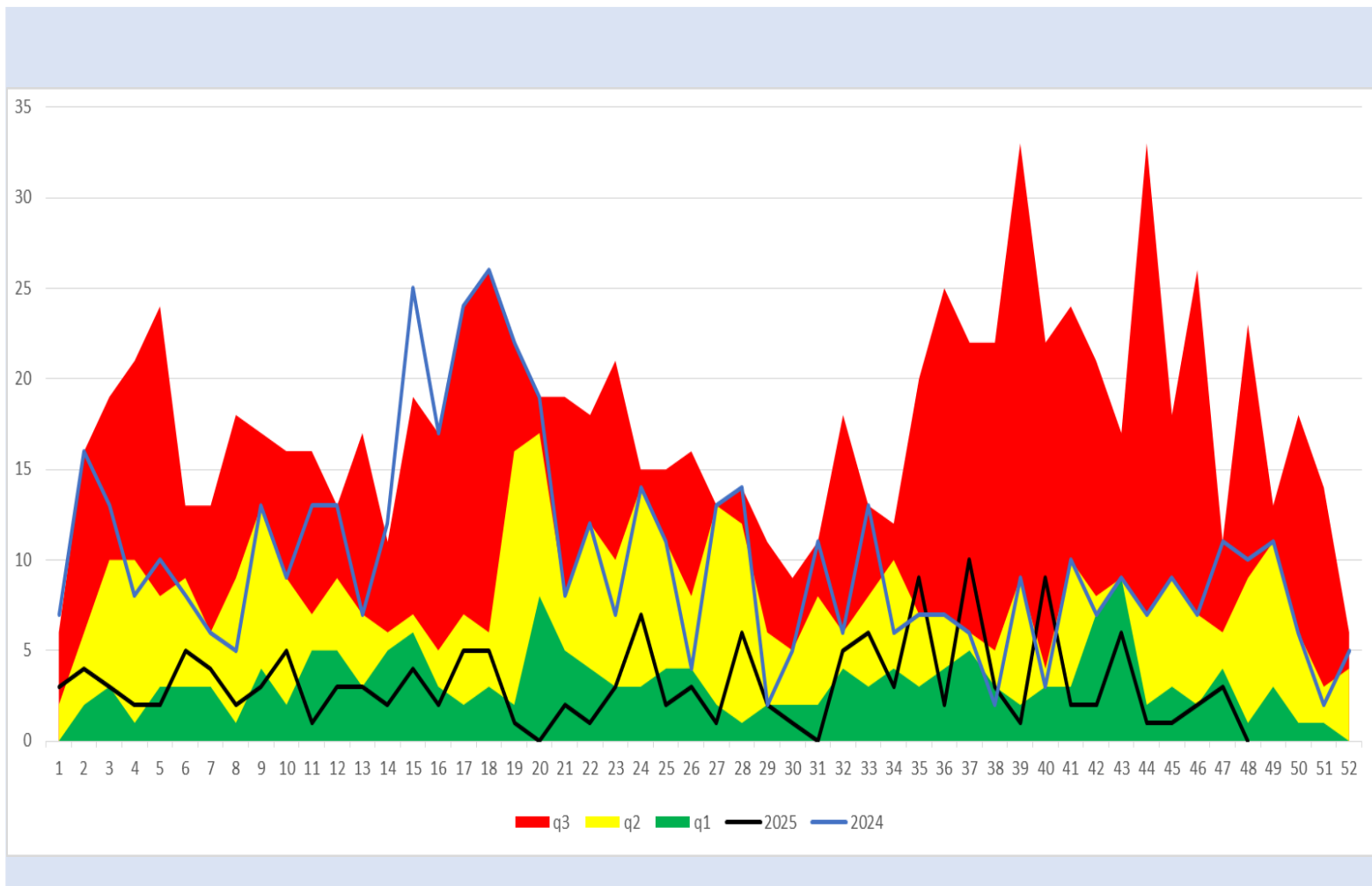
q1

mediana

q3

2024

2025



Tuberculosis Respiratoria

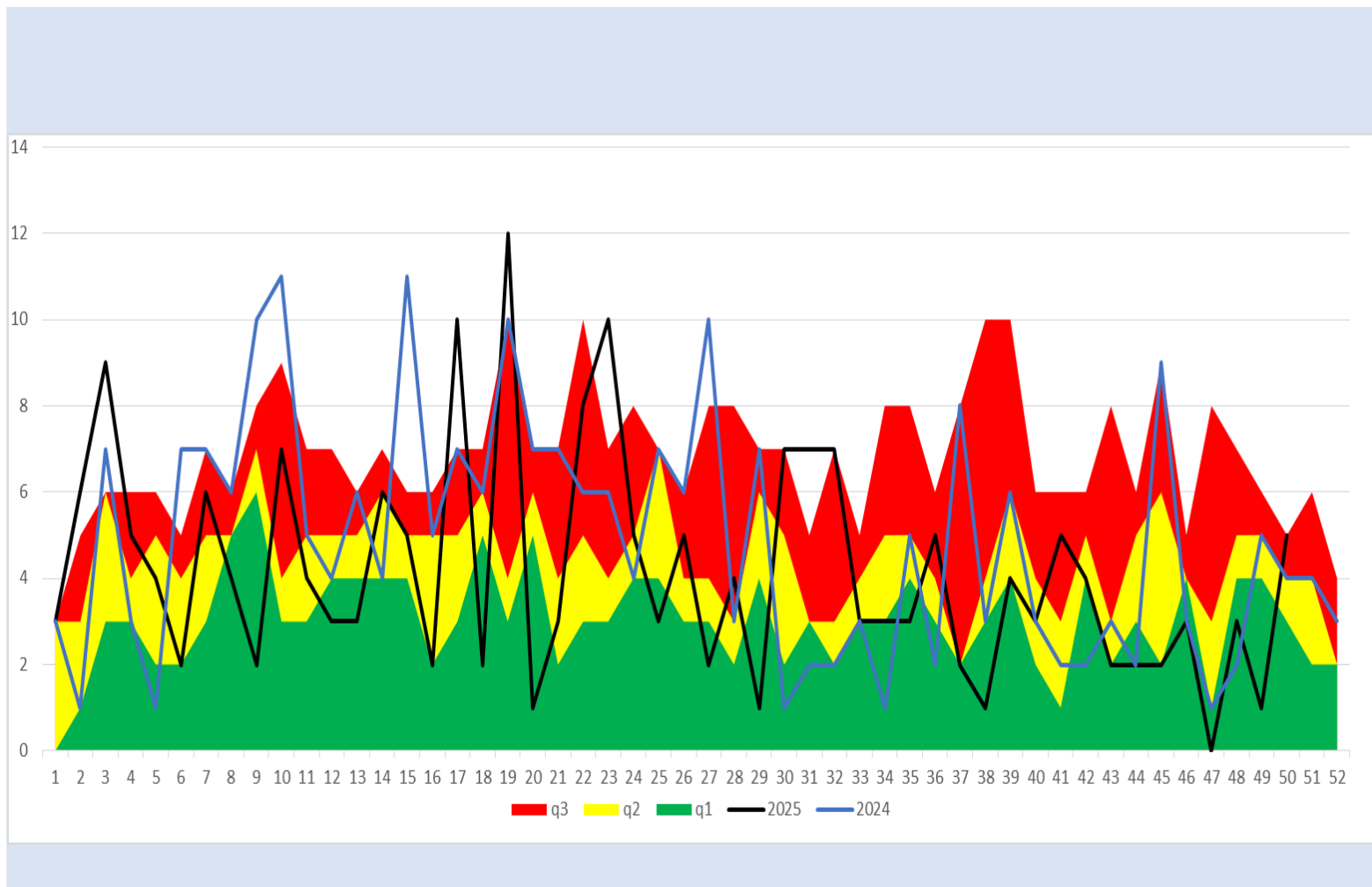
q1

mediana

q3

2024

2025



Infección por Virus de la Inmunodeficiencia Humana

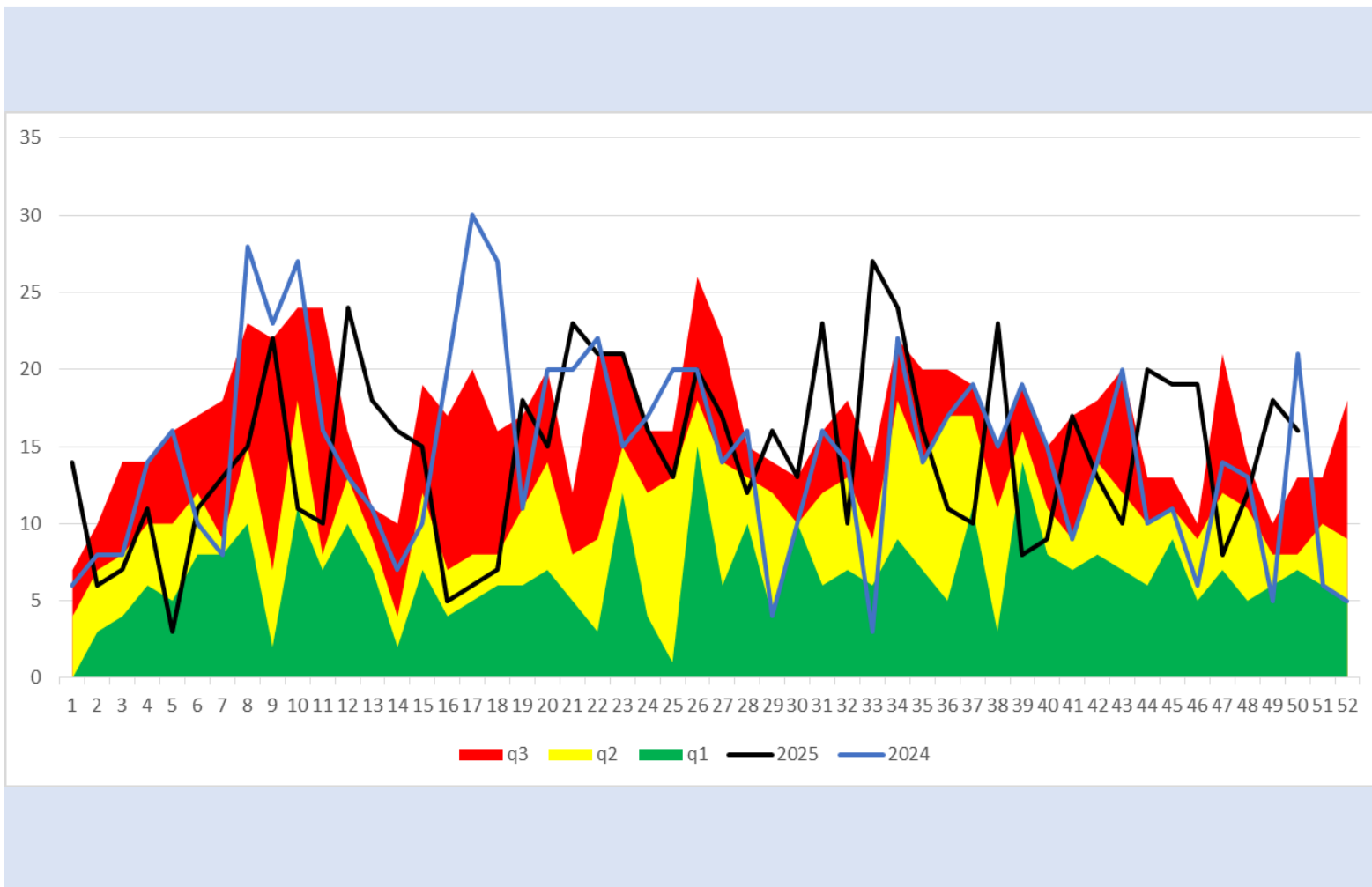
q1

mediana

q3

2024

2025



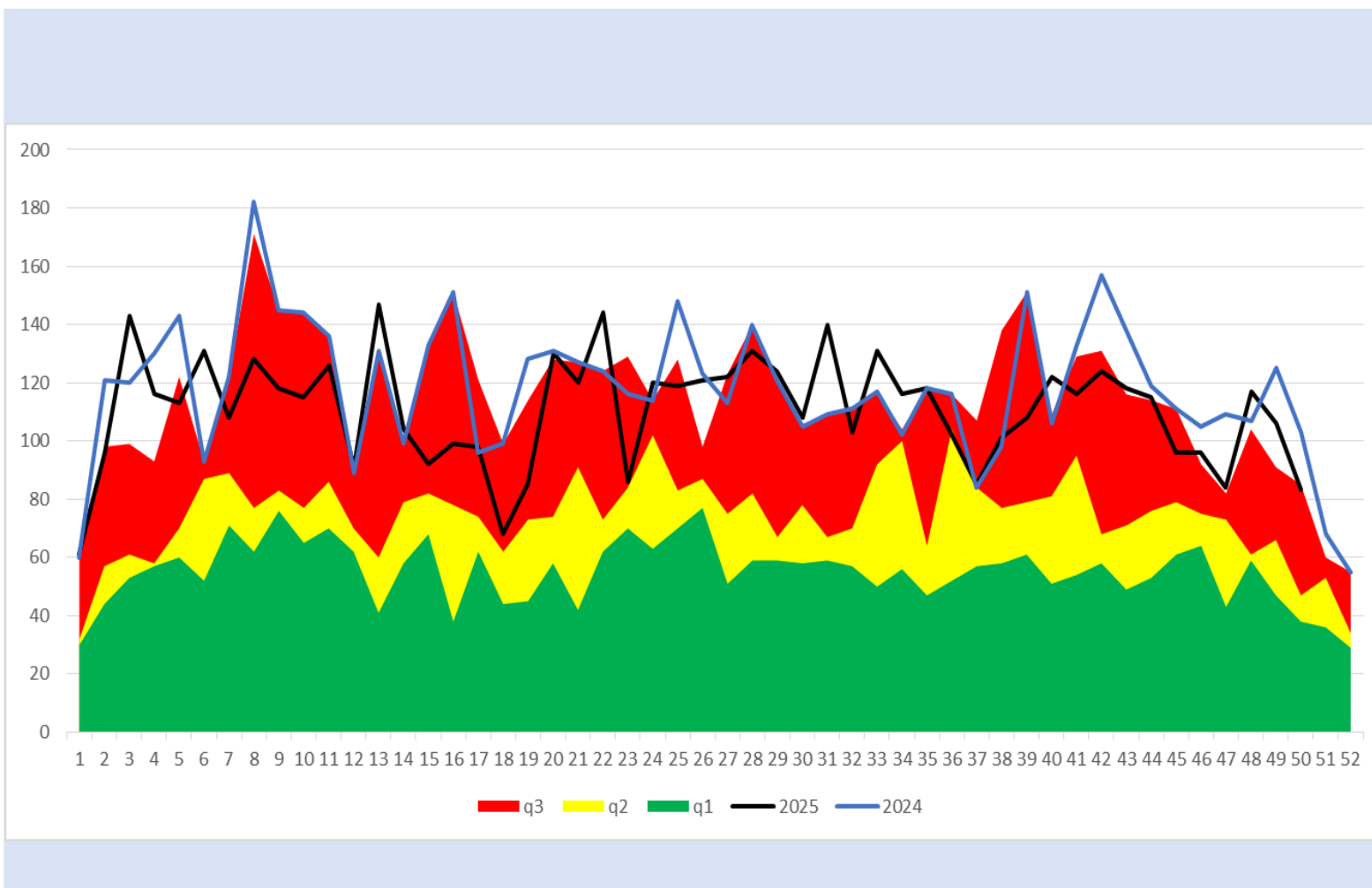
q1

mediana

q3

2024

2025



q3 q2 q1 2025 2024

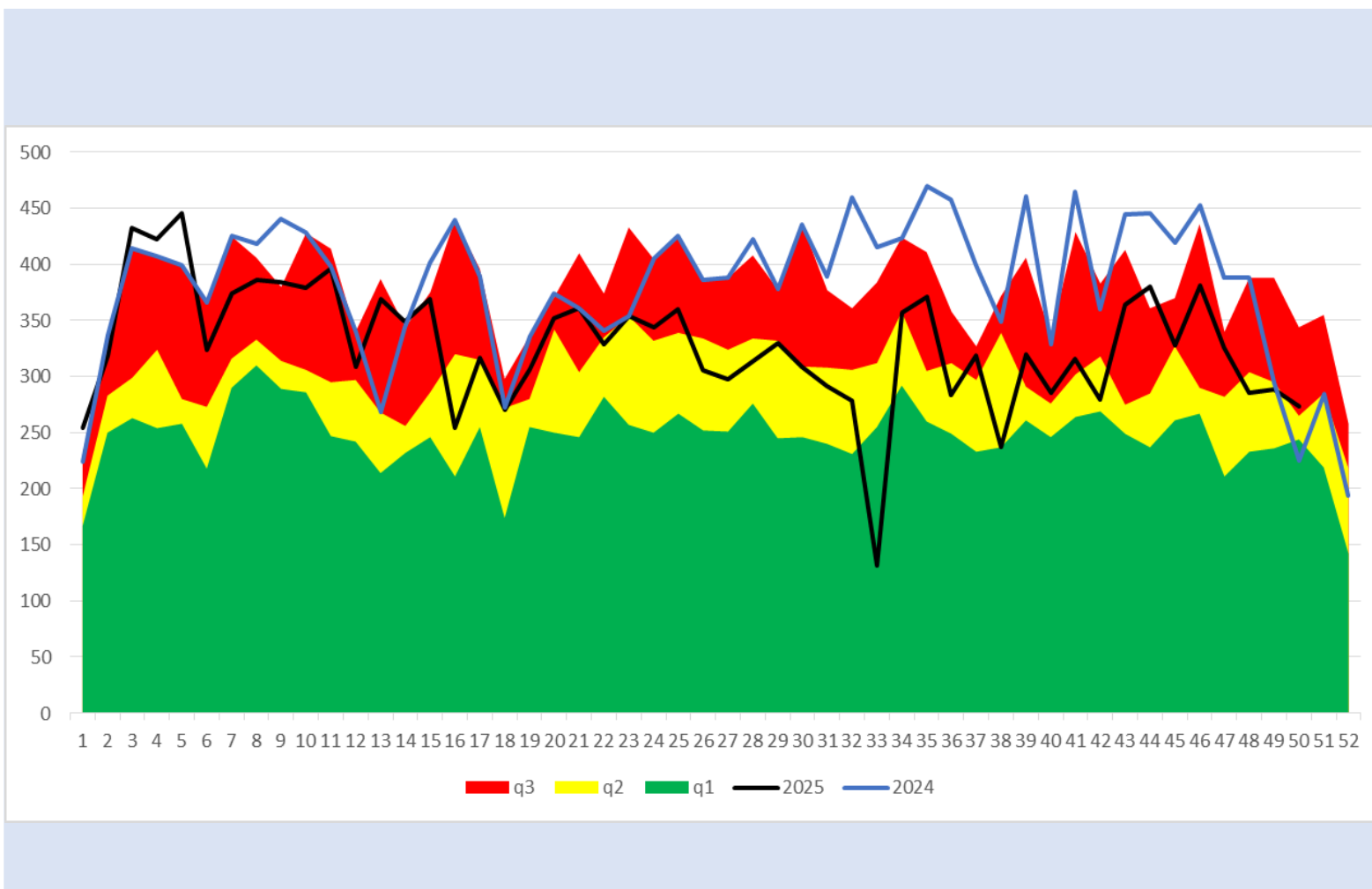
q1

mediana

q3

2024

2025



q3 q2 q1 2025 2024

Dengue (no grave, con signos de alarma y grave)

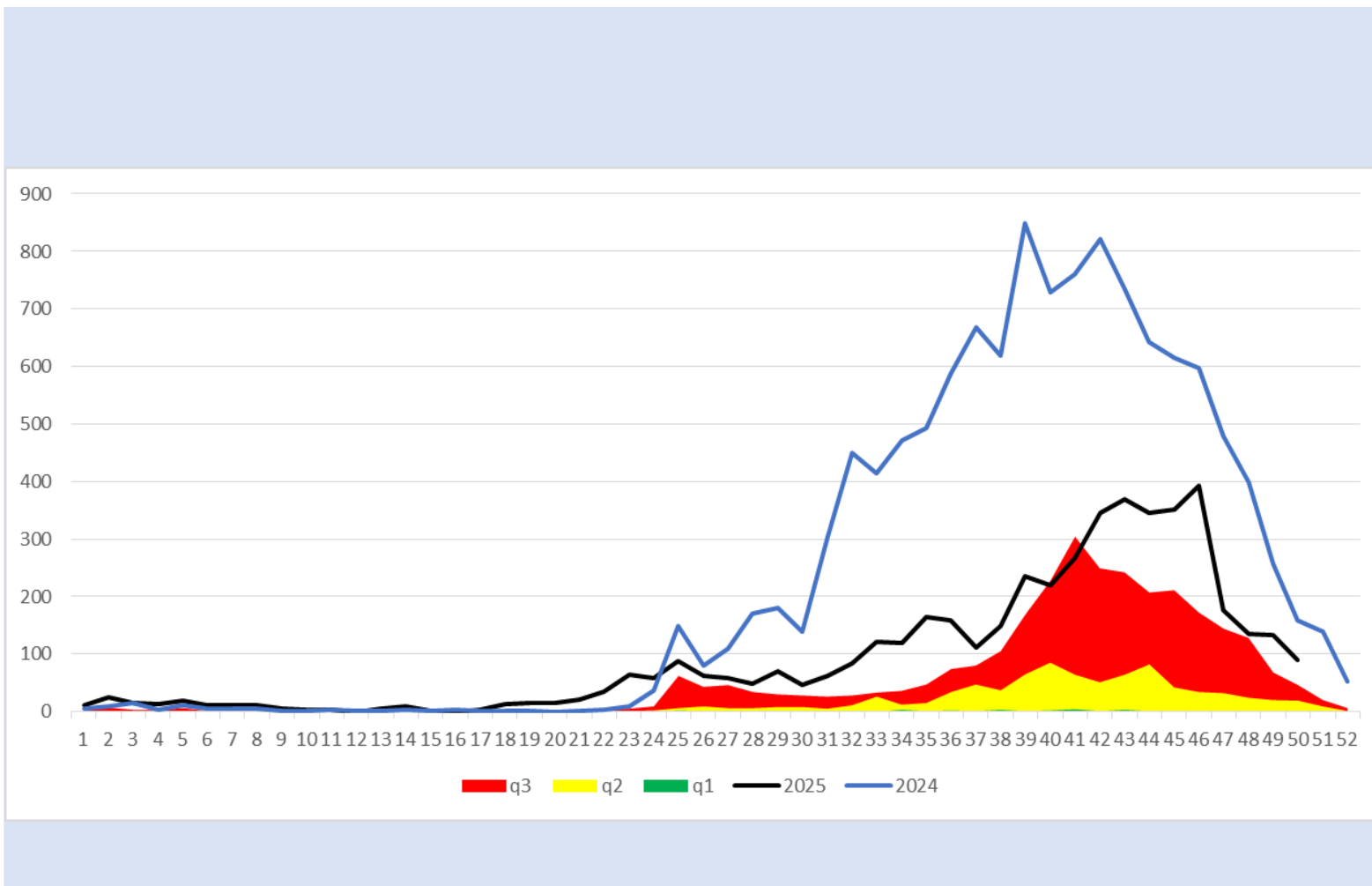
q1

mediana

q3

2024

2025



Enfermedad Febril Exantemática

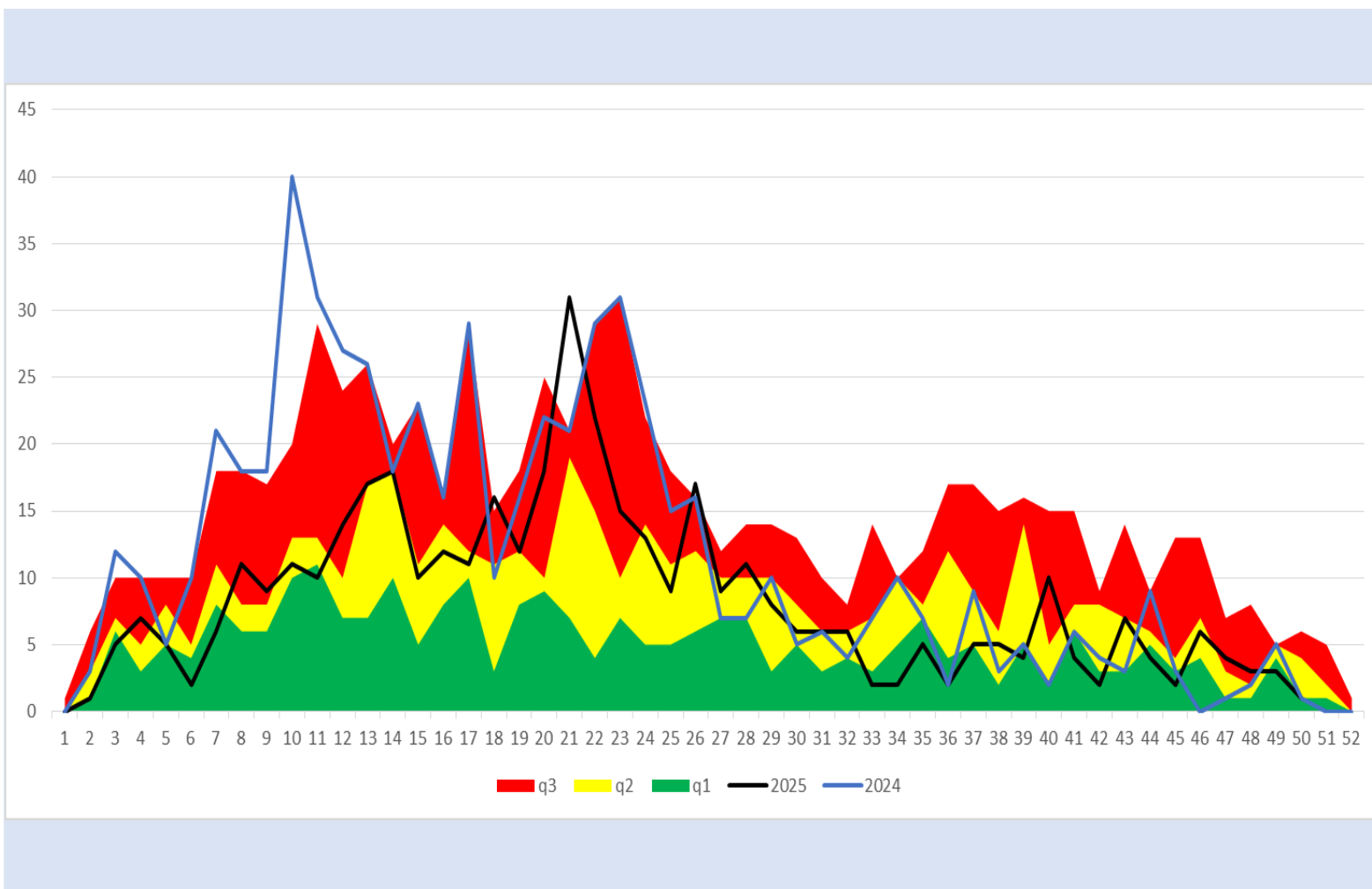
q1

mediana

q3

2024

2025



Síndrome Coqueluchoide

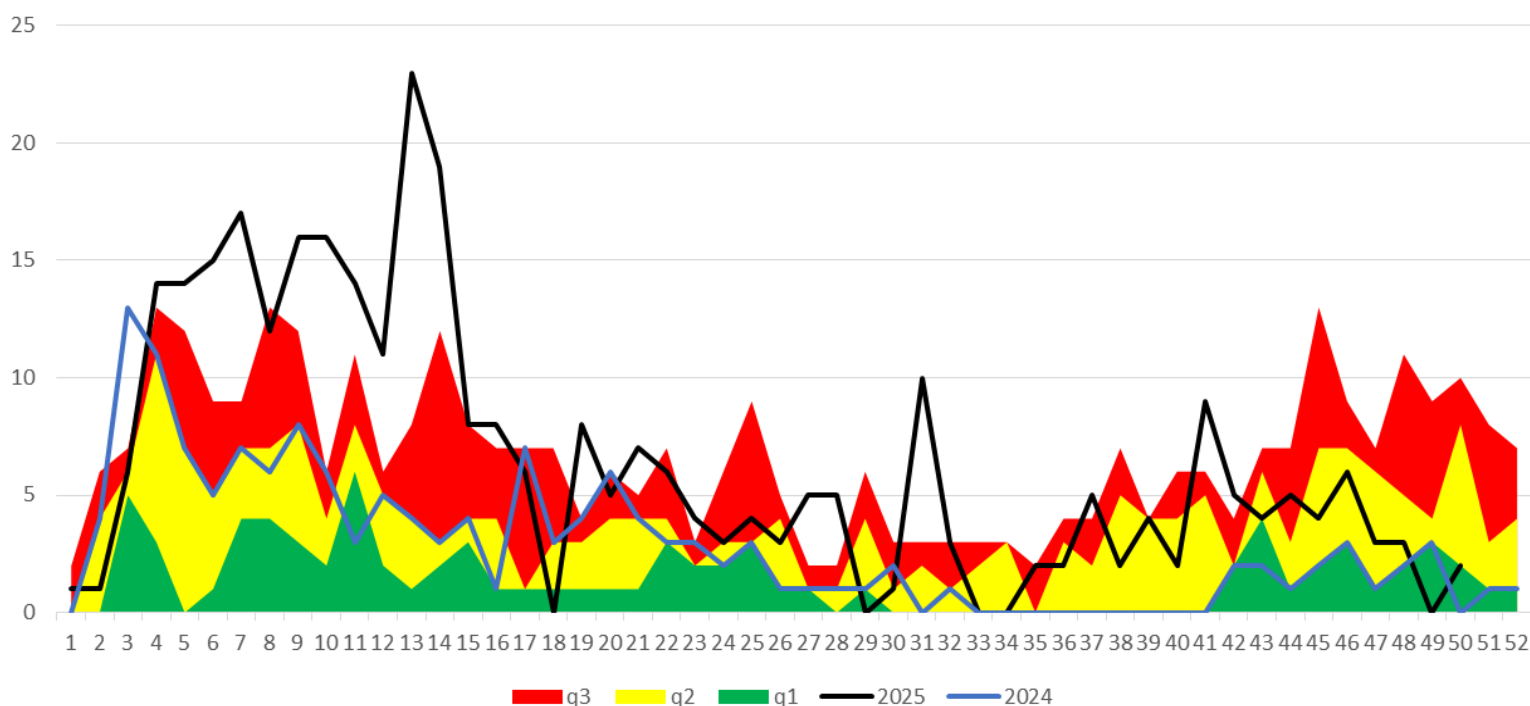
q1

mediana

q3

2024

2025



Tosferina

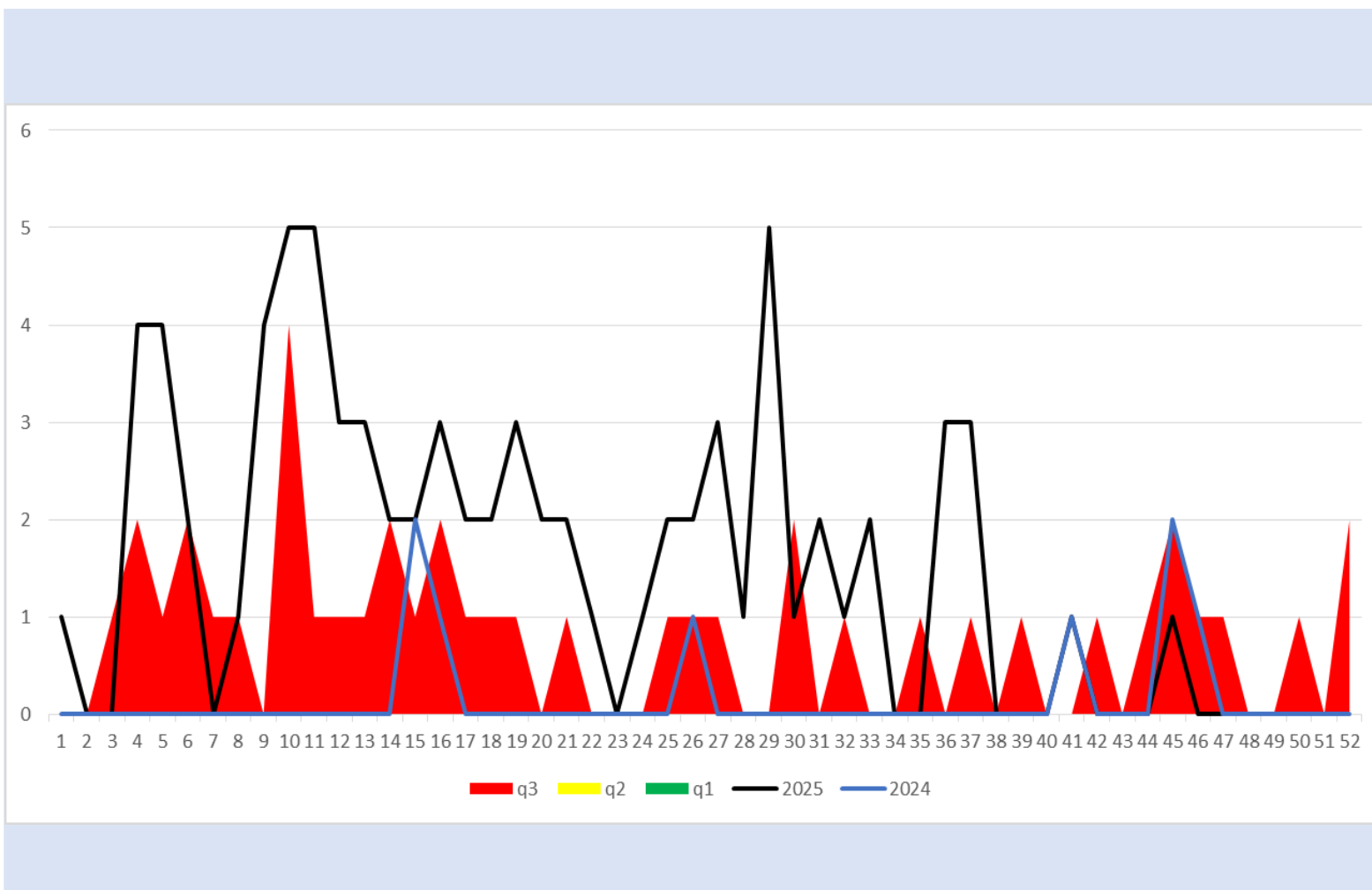
q1

mediana

q3

2024

2025





SALUD
SECRETARÍA DE SALUD

DIRECTORIO

Coordinador General de Salud Pública

Dr. José Felipe Carranco Escalona

Directora General de Prevención y Promoción de la Salud

Dra. Silvia Ibarra Sánchez

Encargado de Despacho de la Dirección de Vigilancia Epidemiológica, Enfermedades Emergentes y Reemergentes

Dr. Adolfo Valdez Escobedo

Elaboración

Coordinador Estatal de Vigilancia Epidemiológica

Dr. José Carlos Lona Aguayo



Salud
Secretaría de Salud