



SALUD

SECRETARÍA DE SALUD

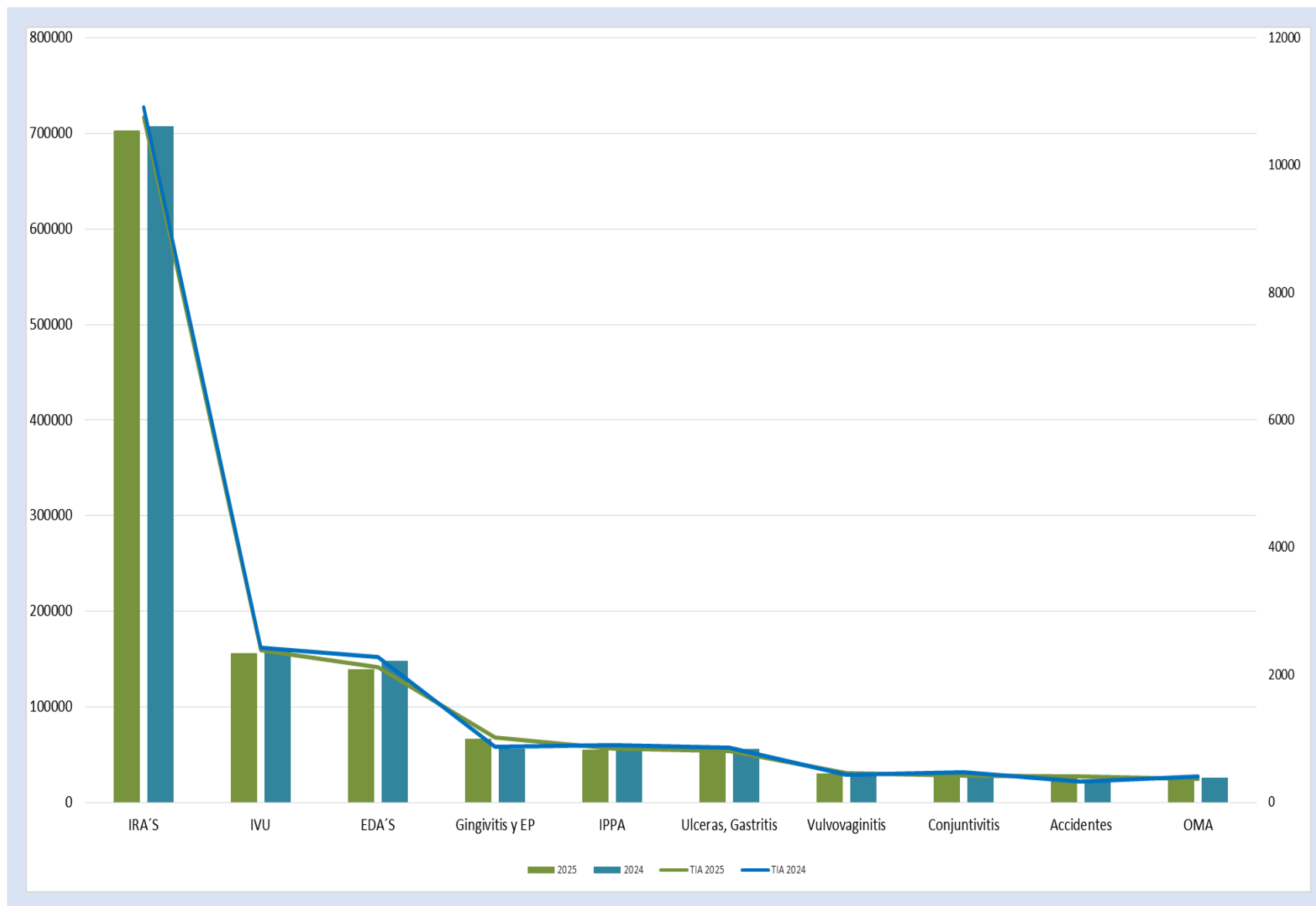
Boletín Epidemiológico Guanajuato

Semana Epidemiológica No.48
Del 23 al 29 de noviembre del 2025

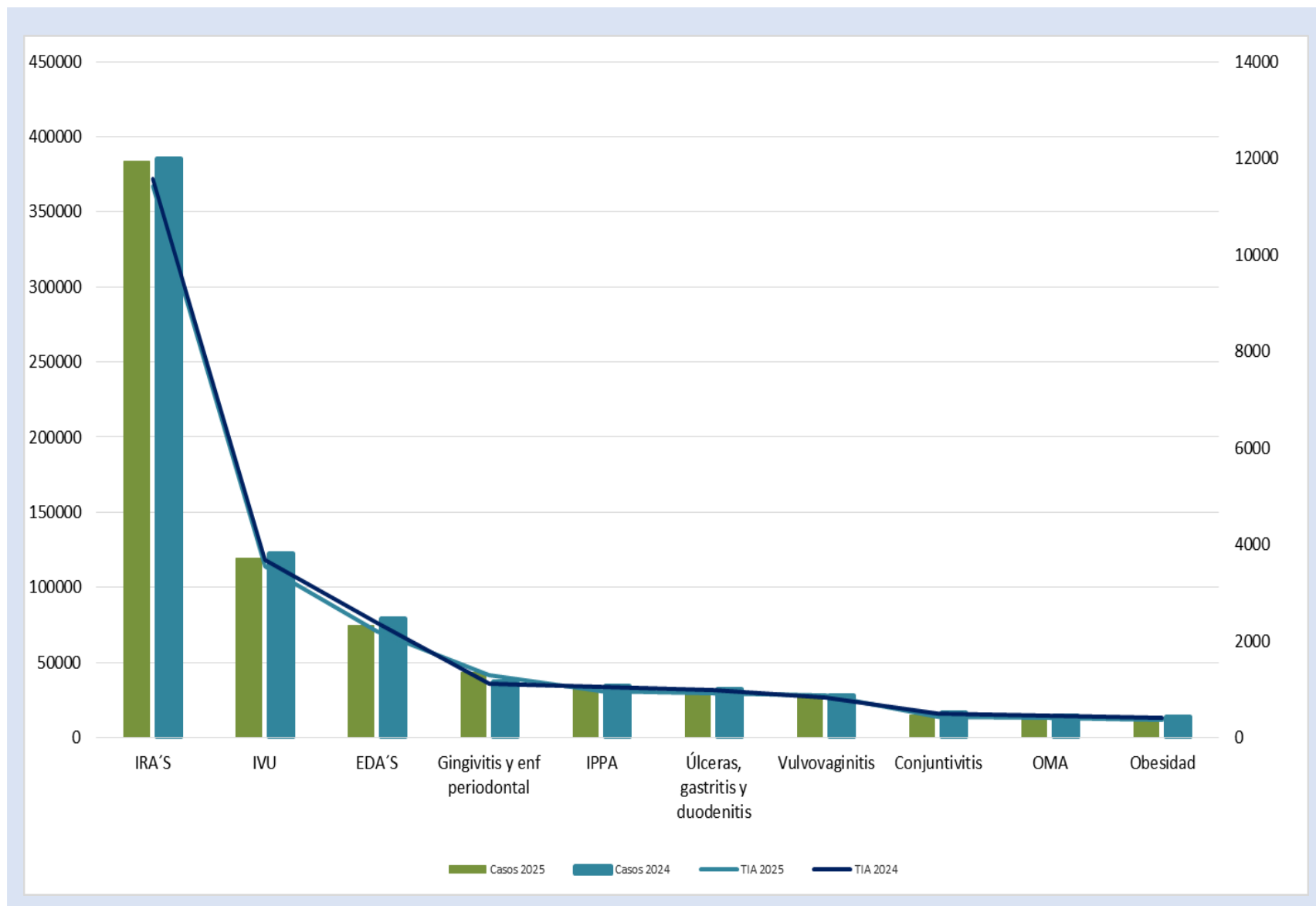


Salud
Secretaría de Salud

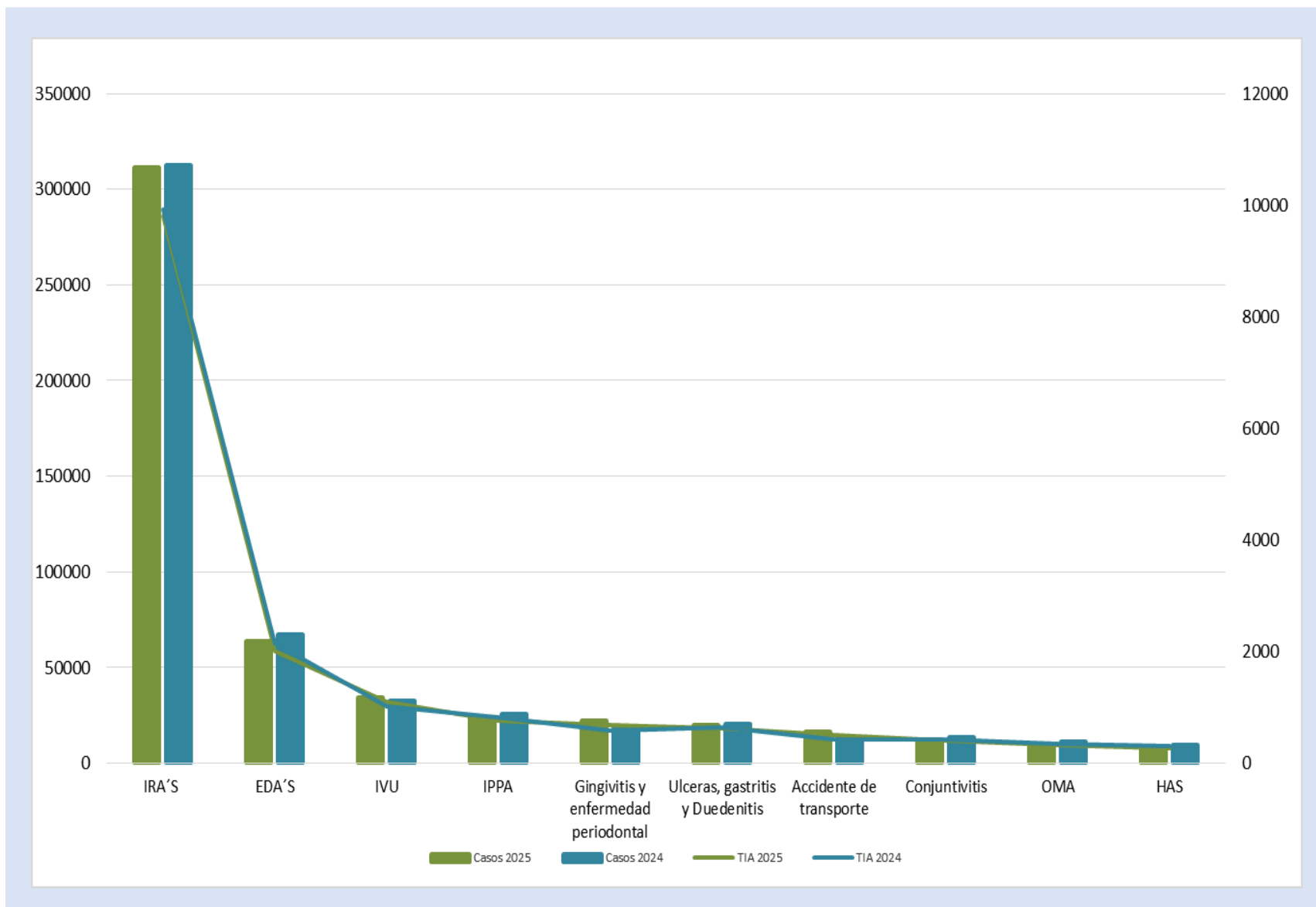
10 Principales Causas de Morbilidad y Tasa de Incidencia en Guanajuato 2024-2025



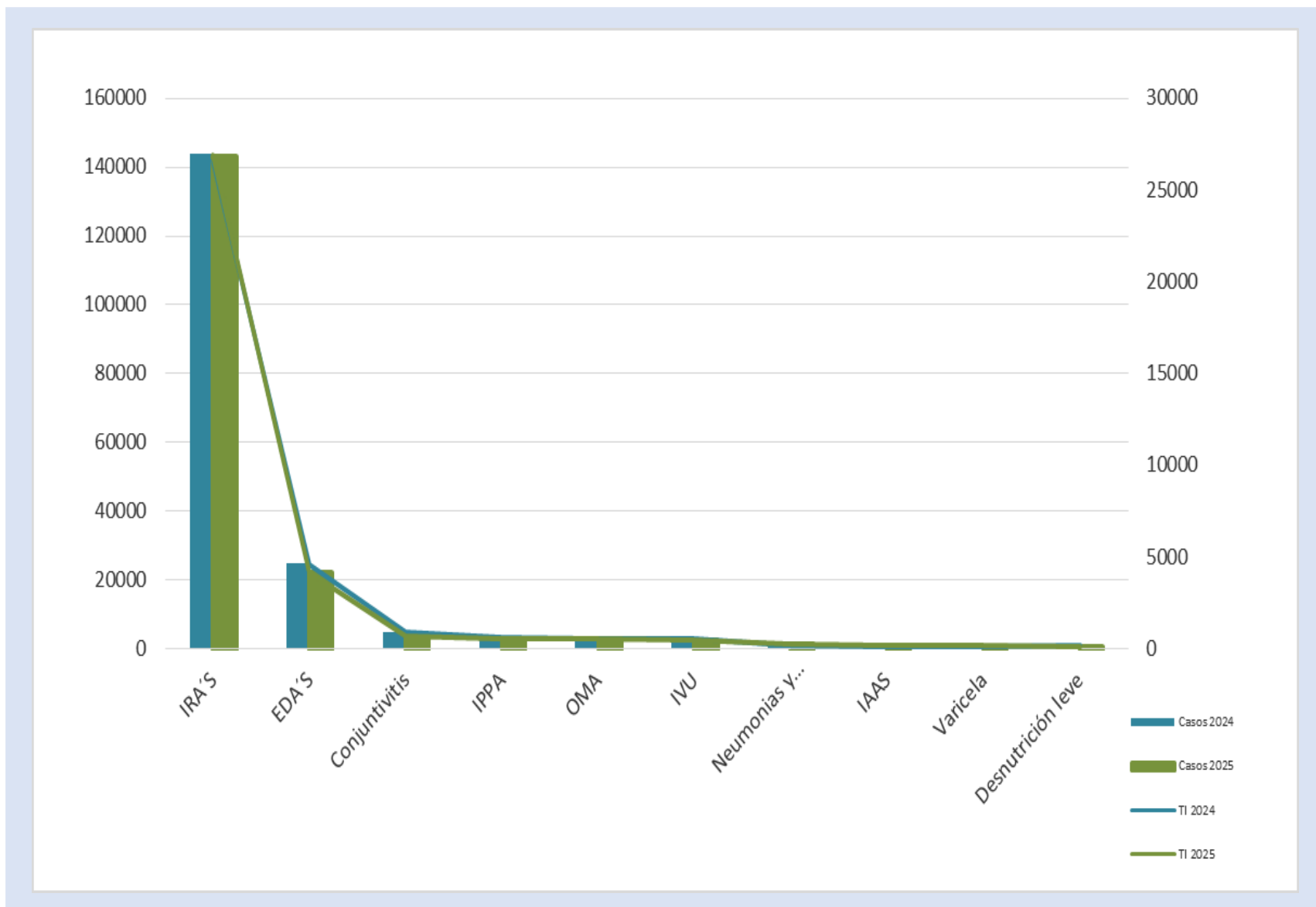
10 Principales Causas de Morbilidad y Tasa de Incidencia en Mujeres, 2024-2025



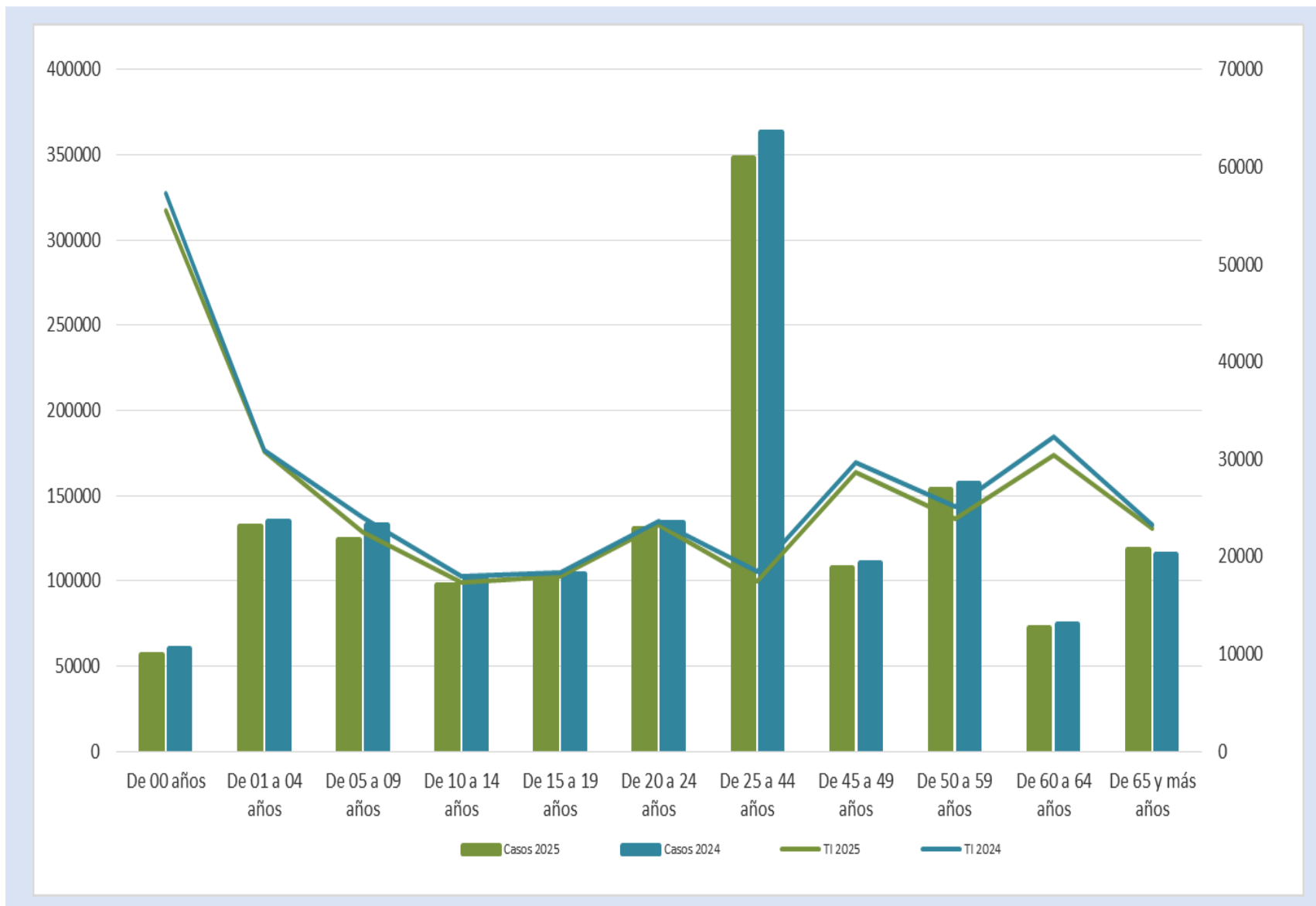
10 Principales Causas de Morbilidad y Tasa de Incidencia en Hombres, 2024-2025



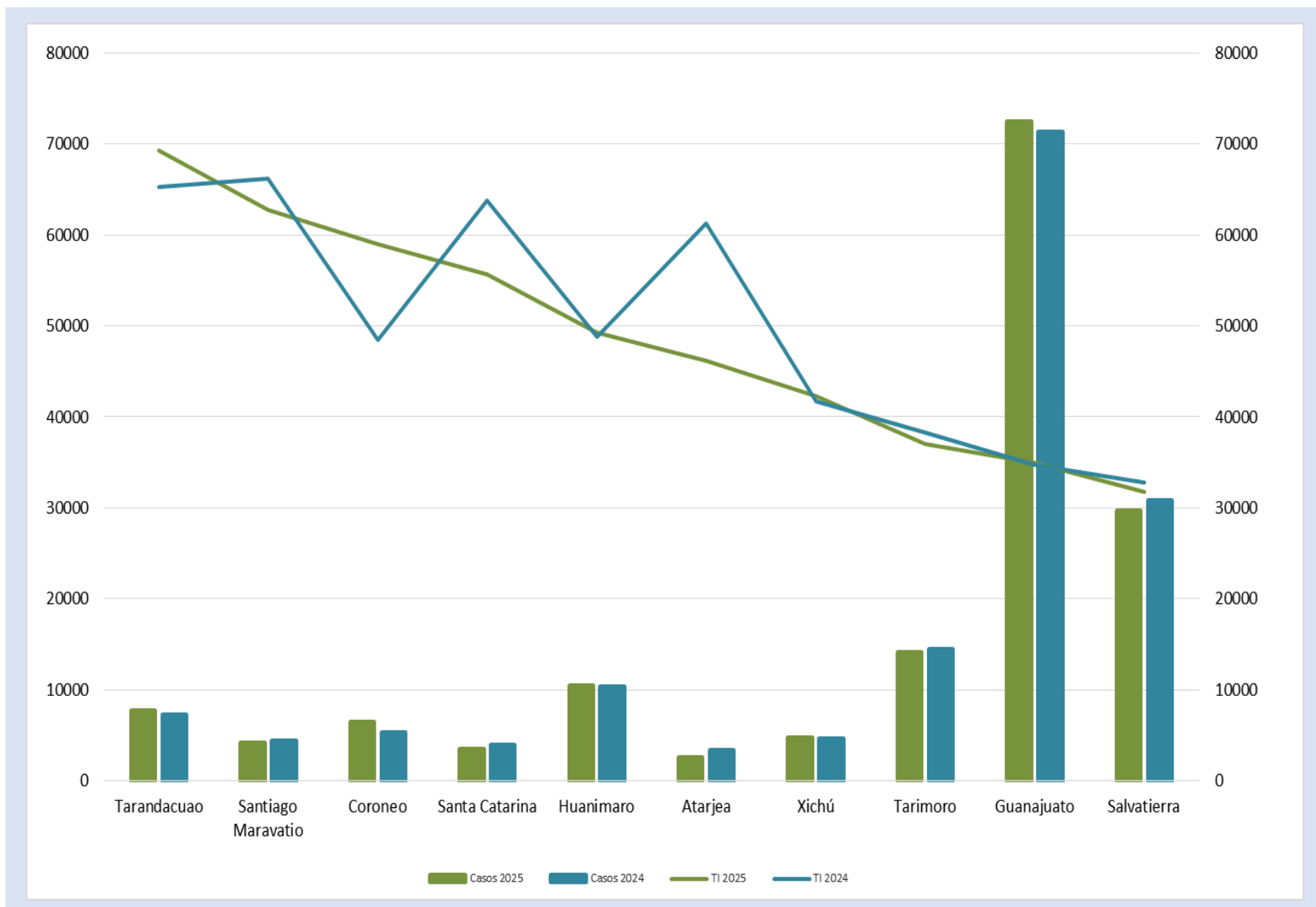
10 Principales Causas de Morbilidad y Tasa de Incidencia en menores de 5 años, 2024-2025



Morbilidad y Tasa de Incidencia por Grupo de Edad 2024-2025

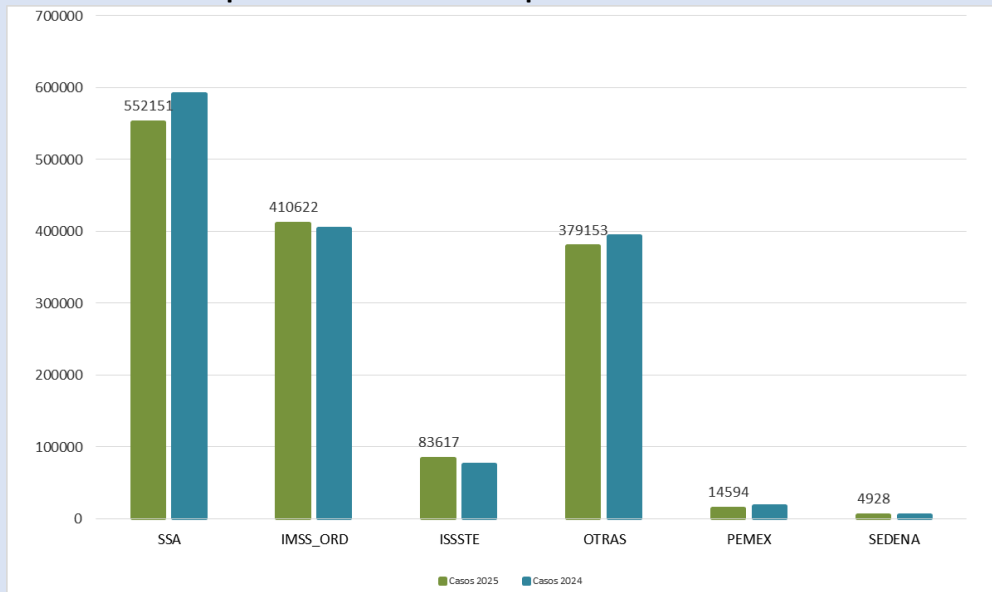


Municipios con Mayor Tasa de Incidencia de Casos Nuevos de Enfermedad 2024-2025



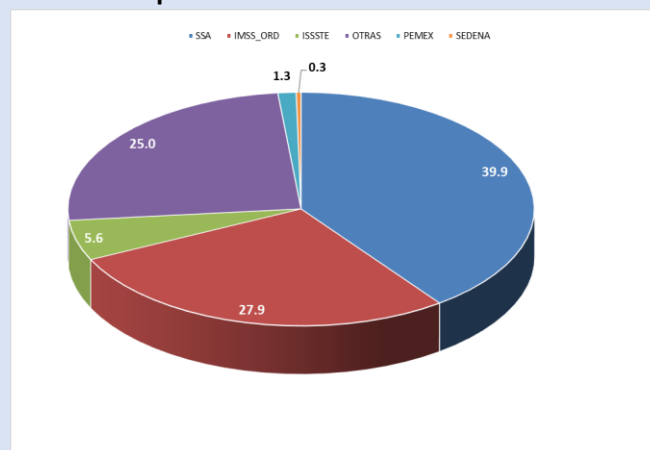
Notificación de Casos Nuevos de Enfermedad por Institución en Guanajuato, 2024-2025

Comparativo de Notificación por Institución 2024-2025



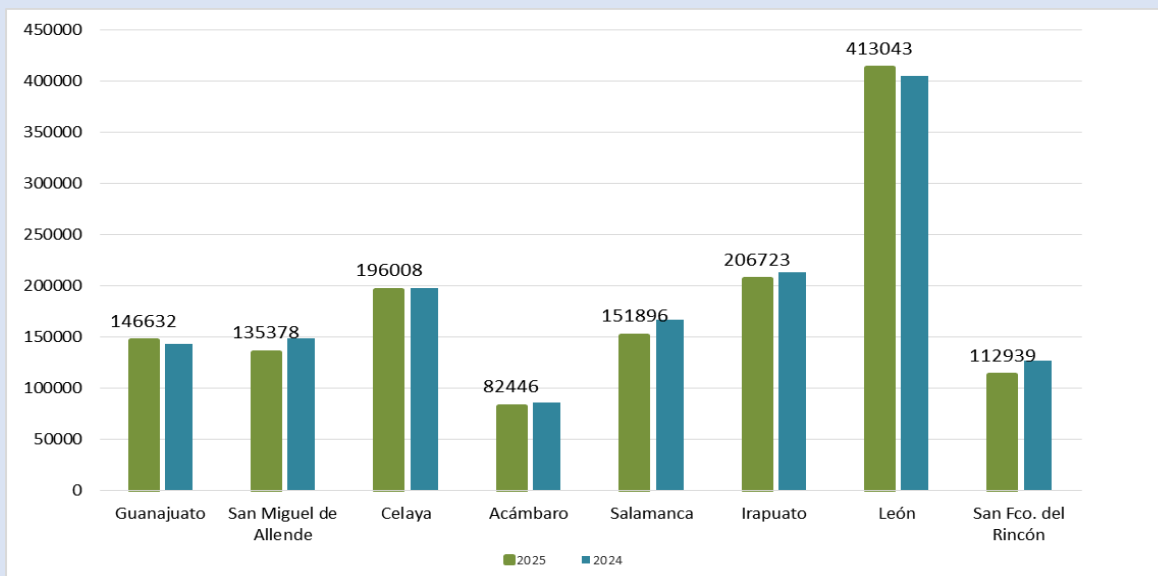
Institución	Unidades Médicas	%
01 SSA	614	58.3
02 IMSS_ORD	52	4.9
03 ISSSTE	39	3.7
04 OTRAS	346	32.9
07 PEMEX	1	0.1
08 SEDENA	1	0.1
Total general	1,053	100.0

Distribución Porcentual de Notificación por Institución en el año 2025



Notificación de Casos Nuevos de Enfermedad por Jurisdicción Sanitaria en Guanajuato, 2024-2025

Comparativo de Notificación por Jurisdicción Sanitaria 2024-2025

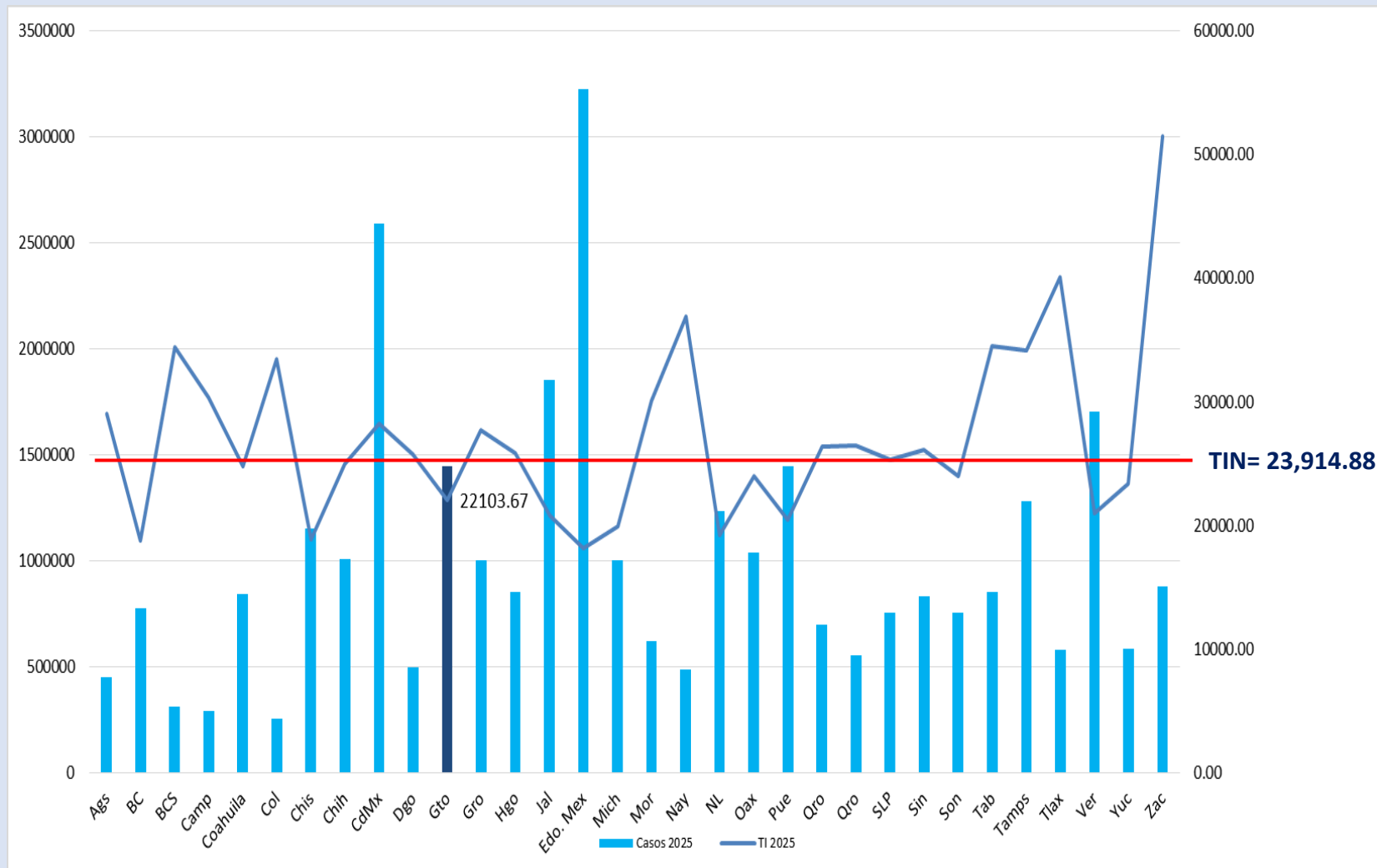


Distribución Porcentual de Notificación por Jurisdicción Sanitaria en el año 2025



Jurisdicción Sanitaria	Unidades Médicas	%
Guanajuato	115	10.9
San Miguel de Allende	131	12.5
Celaya	146	13.9
Acámbaro	96	9.1
Salamanca	120	11.4
Irapuato	159	15.1
León	204	19.3
San Fco. del Rincón	82	7.8
Estatad	1,053	100

Morbilidad General y Tasa de Incidencia por Entidad Federativa, en el año 2025



TIN= 23,914.88

Casos 2025 TI 2025

20 Principales Causas de Morbilidad en Guanajuato 2025-2024

No.	Diagnóstico	Semana 48	Acumulado 2025	Acumulado 2024	Diferencia %
1	Infecciones respiratorias agudas	15,219	703,310	707,307	-0.6
2	Infección de vías urinarias	3,034	155,997	157,575	-1.0
3	Infecciones intestinales por otros organismos y las mal definidas	2,278	139,163	147,940	-5.9
4	Gingivitis y enfermedad periodontal	1,363	66,330	56,227	18.0
5	Intoxicación por picadura de alacrán	865	55,306	58,394	-5.3
6	Úlceras, gastritis y duodenitis	1,008	52,879	55,741	-5.1
7	Vulvovaginitis(519	29,972	28,480	5.2
8	Conjuntivitis	451	27,518	30,400	-9.5
9	Accidentes de transporte en vehículos con motor	603	26,165	21,179	23.5
10	Otitis media aguda	480	23,978	26,115	-8.2
11	Obesidad	435	19,278	21,685	-11.1
12	Hipertensión arterial	369	18,498	20,618	-10.3
13	Diabetes mellitus tipo 2	286	15,586	16,687	-6.6
14	Insuficiencia venosa periférica	133	7,072	7,231	-2.2
15	Neumonías y bronconeumonías	153	6,491	6,195	4.8
16	Infección asociada a la atención de la salud(S/C)	142	6,374	5,298	20.3
17	Mordeduras por perro	96	5,772	5,951	-3.0
18	Depresión	117	5,384	5,736	-6.1
19	Herida por arma de fuego y punzocortante	106	4,798	5,734	-16.3
20	Violencia intrafamiliar	53	4056	4952	-18.1

20 Principales Causas de Morbilidad en México 2025-2024

No.	Diagnóstico	Semana 48	Acumulado 2025	Acumulado 2024	Diferencia %
1	Infecciones respiratorias agudas	310,902	15,484,194	15,478,980	0.0
2	Infecciones intestinales por otros organismos	55,139	3,689,404	3,962,922	-6.9
3	Infección de vías urinarias	59,542	3,341,543	3,351,878	-0.3
4	Gingivitis y enfermedad periodontal	21,458	1,172,375	1,115,875	5.1
5	Úlceras, gastritis y duodenitis	14,882	860,724	884,012	-2.6
6	Conjuntivitis	11,482	734,517	819,206	-10.3
7	Obesidad	14,869	667,254	608,961	9.6
8	Vulvovaginitis	11,555	648,268	604,197	7.3
9	Otitis media aguda	10,777	587,154	550,849	6.6
10	Hipertensión arterial	8,988	569,452	595,455	-4.4
11	Diabetes tipo 2	9,368	526,598	476,410	10.5
12	Intoxicación por picadura de alacrán	4,429	286,135	301,777	-5.2
13	Faringitis y amigdalitis estreptocócicas	4,296	260,645	241,248	8.0
14	Accidentes de transporte en vehículos con motor	4,032	230,881	207,302	11.4
15	Insuficiencia venosa periférica	3,545	206,842	201,841	2.5
16	Neumonías y bronconeumonías	2,950	144,318	125,683	14.8
17	Depresión	2,608	143,389	143,930	-0.4
18	Mordeduras por perro	2,255	131,733	122,804	7.3
19	Asma	2,755	125,609	133,324	-5.8
20	Hiperplasia de la próstata	2,535	118,100	115,594	2.2

No.	Infecciones de Transmisión Sexual	Semana 48	Acumulado 2025	Acumulado 2024	Diferencia %
1	Infección por el VIH	12	666	764	-12.8
2	Hepatitis Virica B		44	28	57.1
3	Hepatitis Virica C	2	122	88	38.6
4	Sífilis Adquirida	21	1131	1188	-4.8

No.	Enfermedades Congénitas	Semana 48	Acumulado 2025	Acumulado 2024	Diferencia %
1	Anencefalia	0	5	12	-58.3
2	Espina Bífida	0	14	26	-46.2
3	Microcefalia	0	5	9	-44.4
4	Sífilis congénita	0	51	17	200.0

No.	Micobacterias	Semana 48	Acumulado 2025	Acumulado 2024	Diferencia %
1	Tuberculosis Meningea	0	16	20	-20.0
2	Tuberculosis Respiratoria	3	283	266	6.4
3	Tuberculosis otras formas	4	139	164	-15.2
4	Lepra	0	4	3	33.3

No.	Enfermedades Transmitidas por Vector	Semana 48	Acumulado 2025	Acumulado 2024	Diferencia %
1	Dengue no grave	112	3,718	10,577	-64.8
2	Dengue con signos de alarma	21	748	1,954	-61.7
3	Dengue grave	2	58	121	-52.1
4	Zika	0	0	0	N/A
5	Rickettssia	0	1	3	-66.7
6	Enfermedad de Chagas		37	32	15.6

No.	Intoxicación por Animales y Artrópodos	Semana 48	Acumulado 2025	Acumulado 2024	Diferencia %
1	Intoxicación por Picadura de Alacran	865	55,306	58,394	-5.3
2	Intoxicación por Ponzoña Animales	54	3081	2469	24.8
3	Mordedura de araña violinista	1	34	33	3.0
4	Mordedura de araña viuda negra	8	360	147	144.9
5	Mordedura por serpiente	3	60	3	1900.0
No.	Otras Enfermedades Infecto-Contagiosas	Semana 48	Acumulado 2025	Acumulado 2024	Diferencia %
1	Hepatitis Virica A	2	154	517	-70.2
2	Otras Hepatitis Viricas	0	17	29	N/A
3	MPOX	1	5	2	N/A
4	Enteritis debida a rotavirus	0	104	97	7.2
No.	Zoonosis	Semana 48	Acumulado 2025	Acumulado 2024	Diferencia %
1	Cisticercosis	0	4	3	33.3
2	Toxoplasmosis	0	1	1	0.0
3	Brucelosis	0	69	79	-12.7
No.	Enfermedades Prevenibles por Vacunación	Semana 48	Acumulado 2025	Acumulado 2024	Diferencia %
1	Enfermedad Febril Exantemática	3	497	657	-24.4
2	Síndrome Coqueluchoide	3	355	161	120.5
3	Tosferina	0	74	12	516.7
4	ESAVI's	7	101	99	2.0
5	Tetanos	0	2	0	N/A
6	Varicela	59	2,990	2,477	20.7
7	Parálisis Flácida Aguda	2	63	98	-35.7

No.	Enfermedades No Transmisibles	Semana 48	Acumulado 2025	Acumulado 2024	Diferencia %
1	Obesidad	435	19,278	21,685	-11.1
2	Diabetes Tipo 1	2	150	133	12.8
3	Diabetes Tipo 2	286	15,586	16,687	-6.6
4	Hipertensión Arterial	369	18,498	20,618	-10.3
5	Enfermedad Isquémica del Corazón	52	2,757	2,516	9.6
6	Enfermedad Cerebrovascular	61	2,823	2,165	30.4
7	Depresión	117	5,384	5,736	-6.1
8	Hipotermia	0	3	0	N/A
9	Efectos del calor y de la luz	1	21	44	-52.3

No.	Enfermedades Respiratorias	Semana 48	Acumulado 2025	Acumulado 2024	Diferencia %
1	COVID-19	85	3,659	26,249	-86.1
2	Influenza	42	2,940	2,264	29.9
3	Neumonías y Bronconeumonias	142	6,374	5,298	20.3
4	EPOC	2	224	336	-33.3
5	Asma	58	3,017	3,057	-1.3

Casos sospechosos, probables y confirmados, información preliminar.



SALUD
SECRETARÍA DE SALUD

Canales Endémicos Interés Epidemiológico



Salud
Secretaría de Salud

Infecciones Respiratorias Agudas

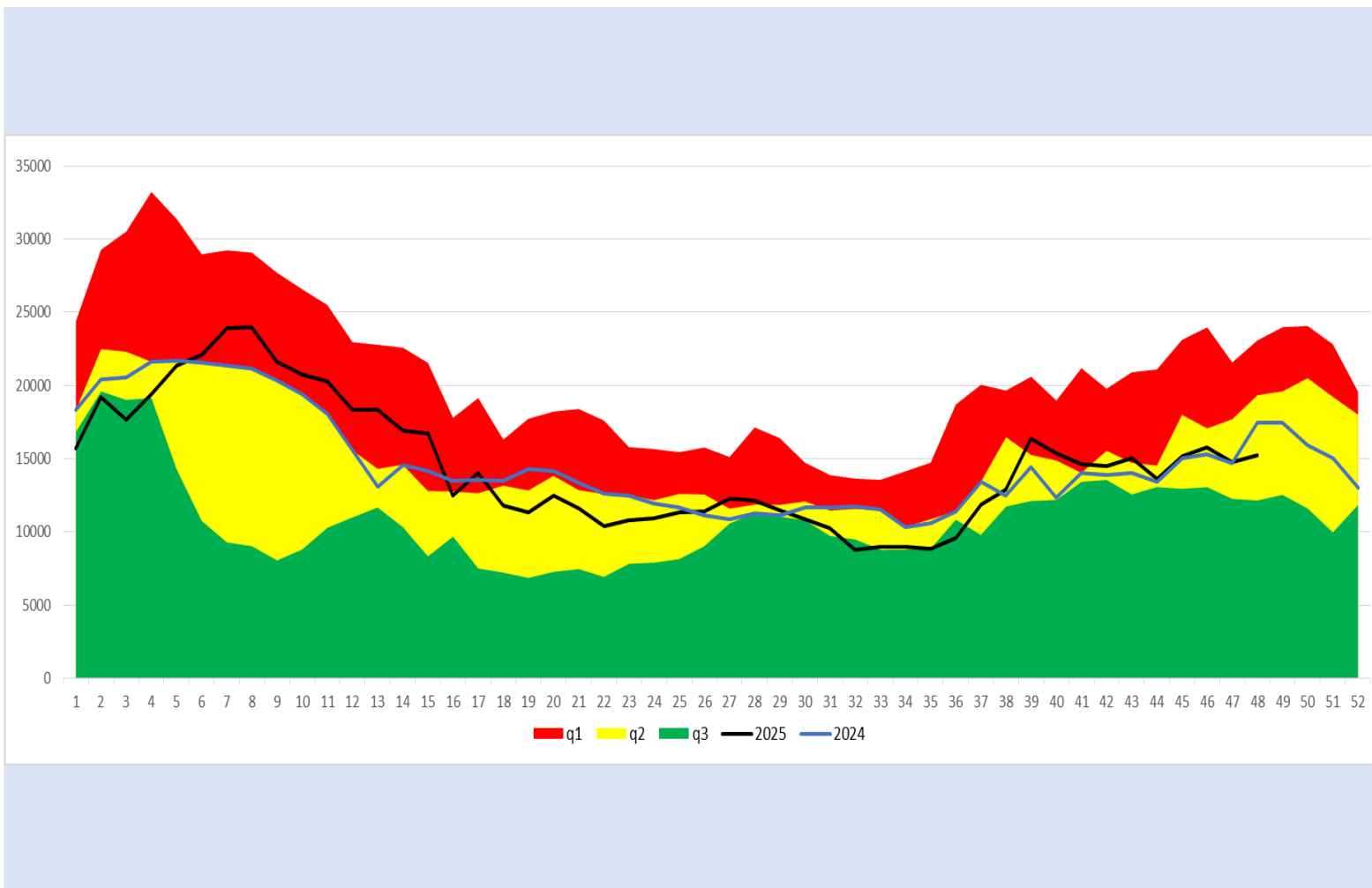
q1

mediana

q3

2024

2025



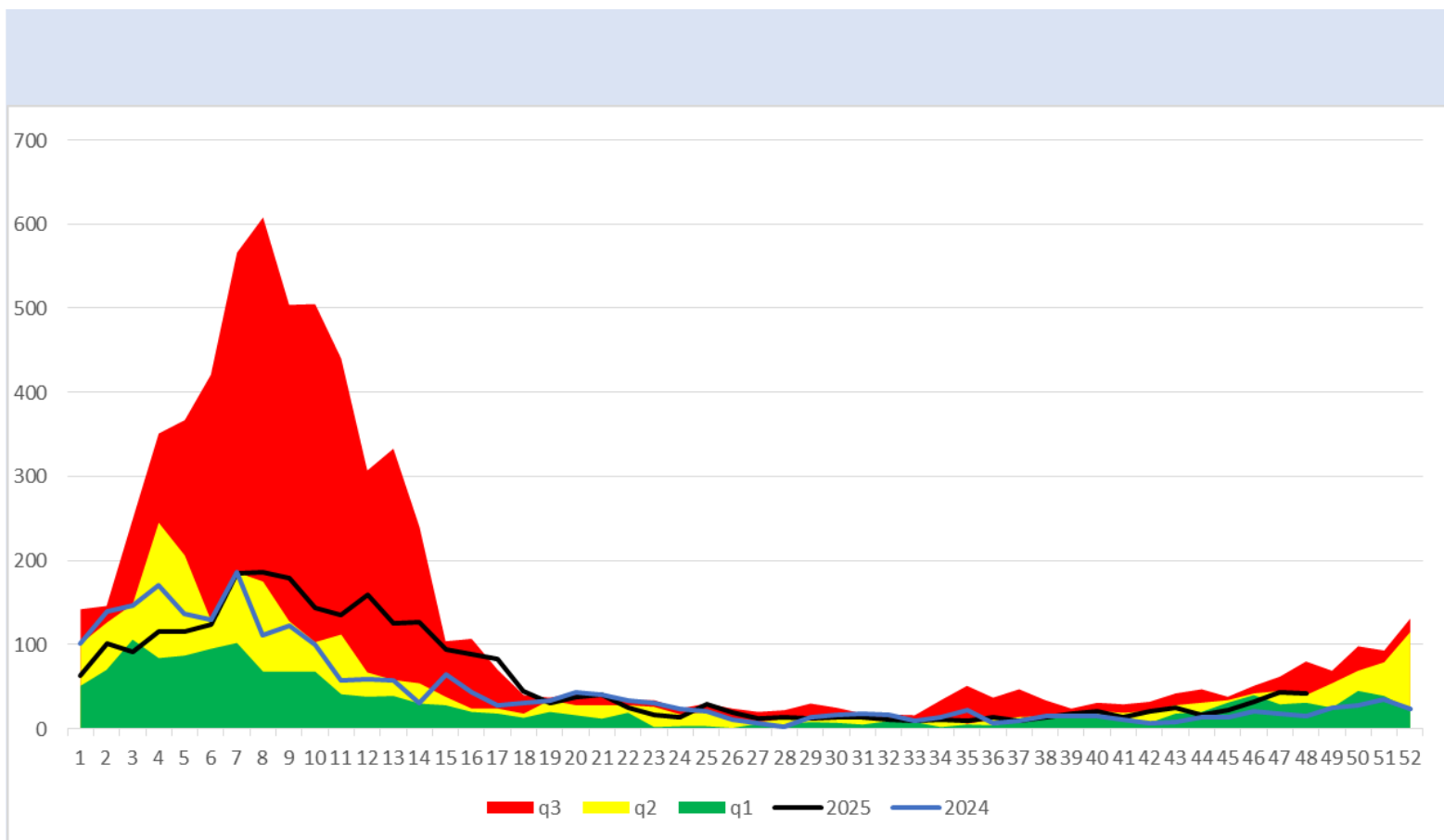
q1

mediana

q3

2024

2025



Neumonías y Bronconeumonías

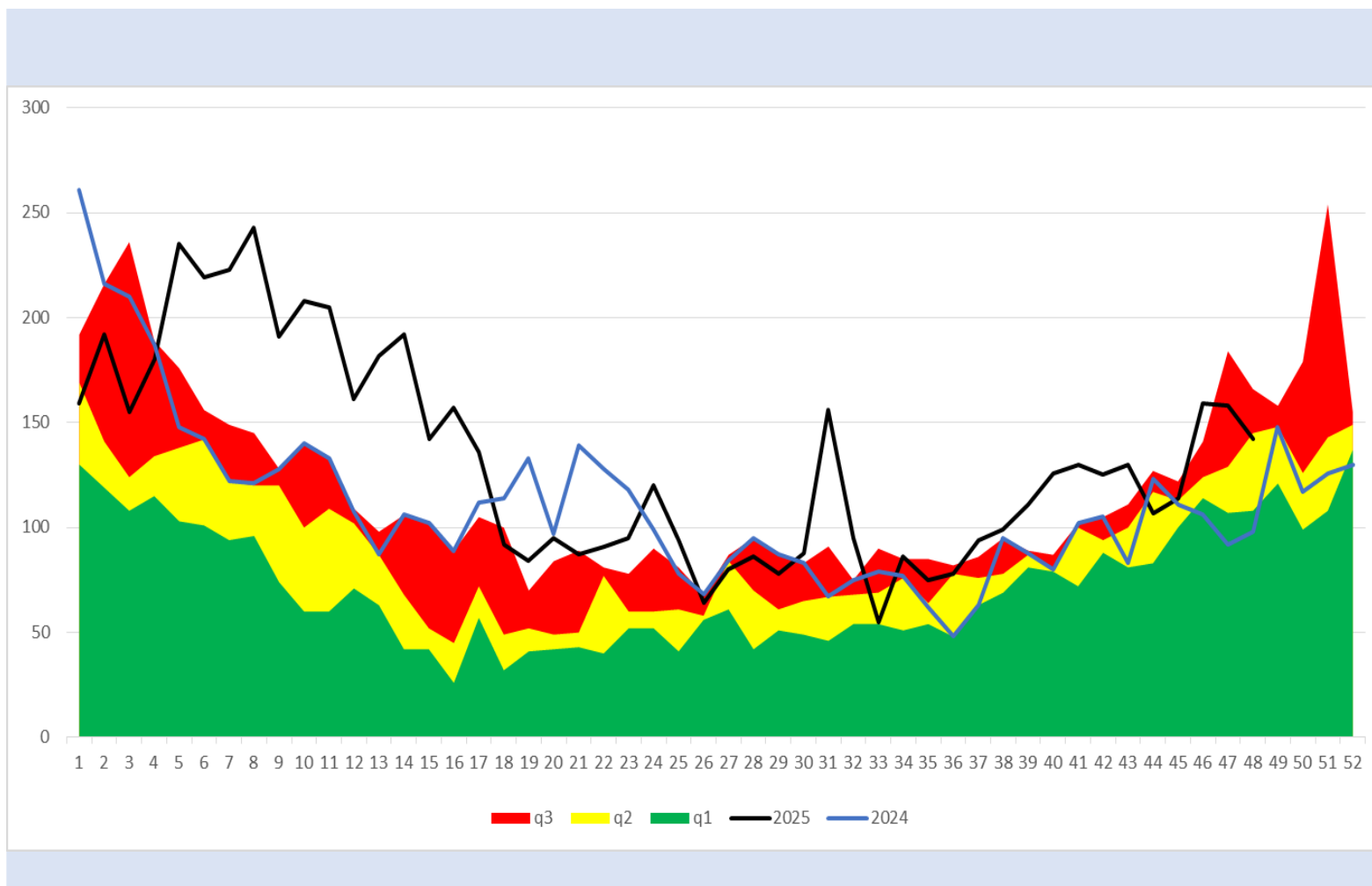
q1

mediana

q3

2024

2025



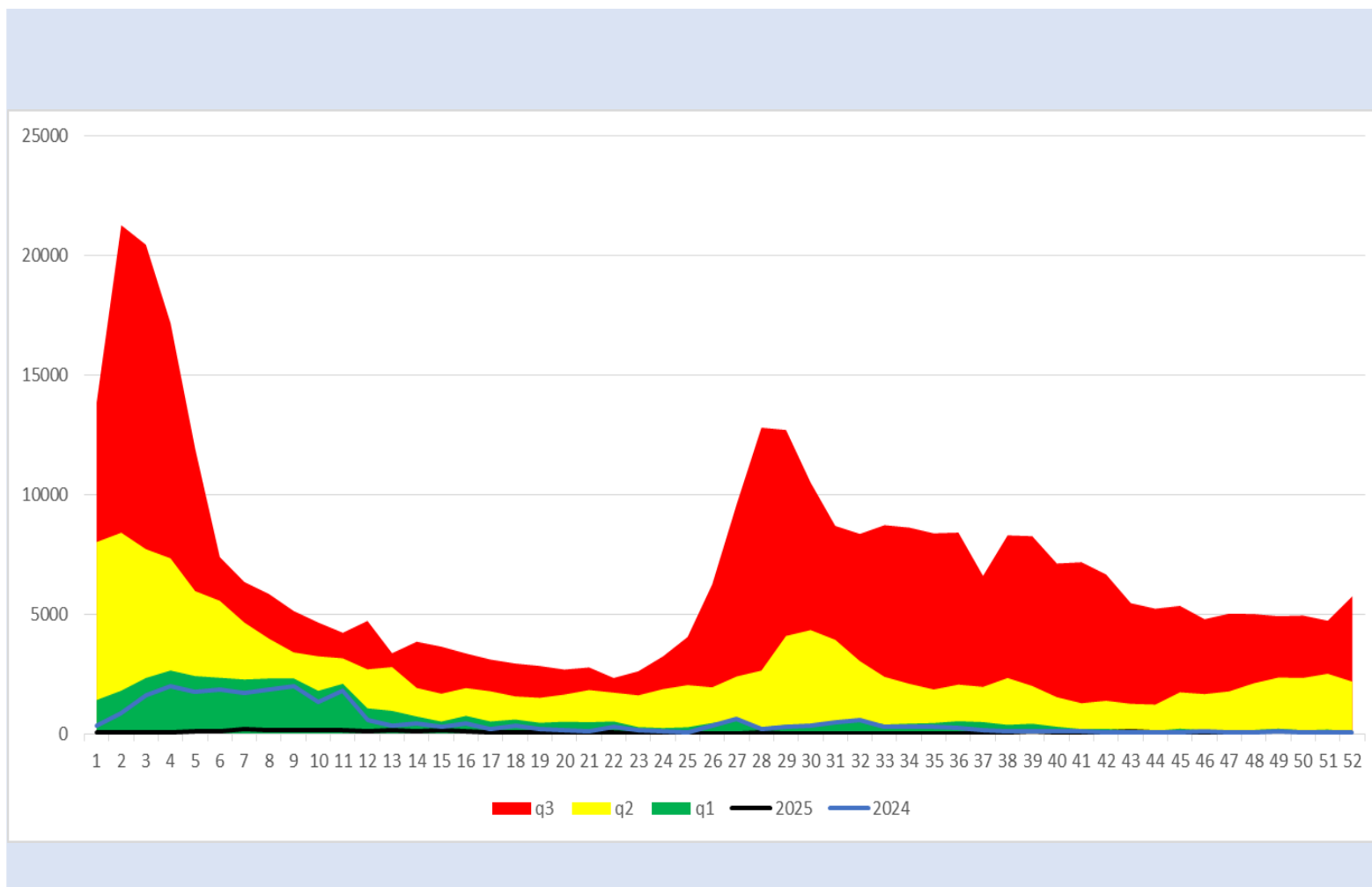
q1

mediana

q3

2024

2025



Infecciones Intestinales

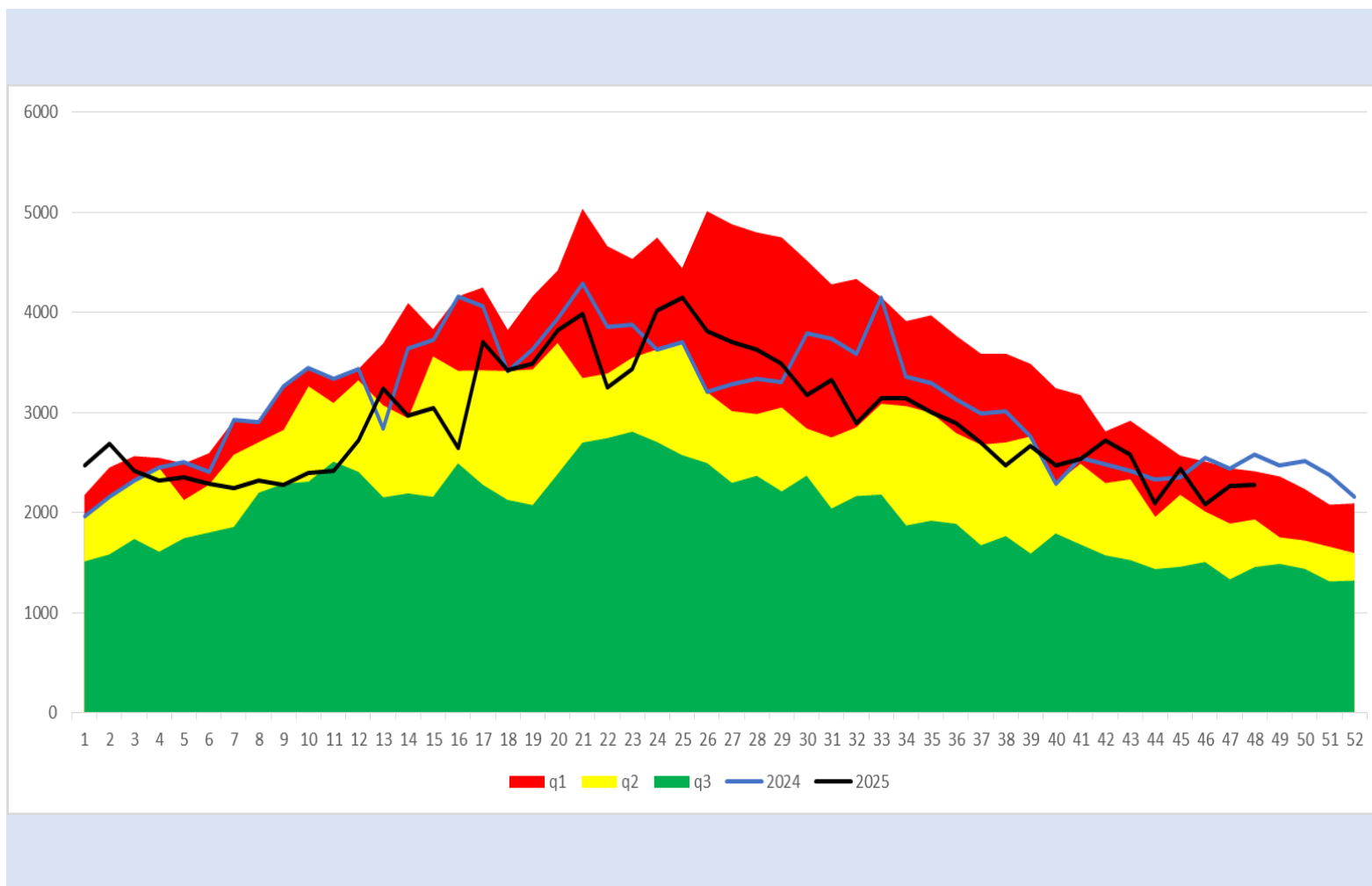
q1

mediana

q3

2024

2025



Intoxicación por Picadura de Alacrán

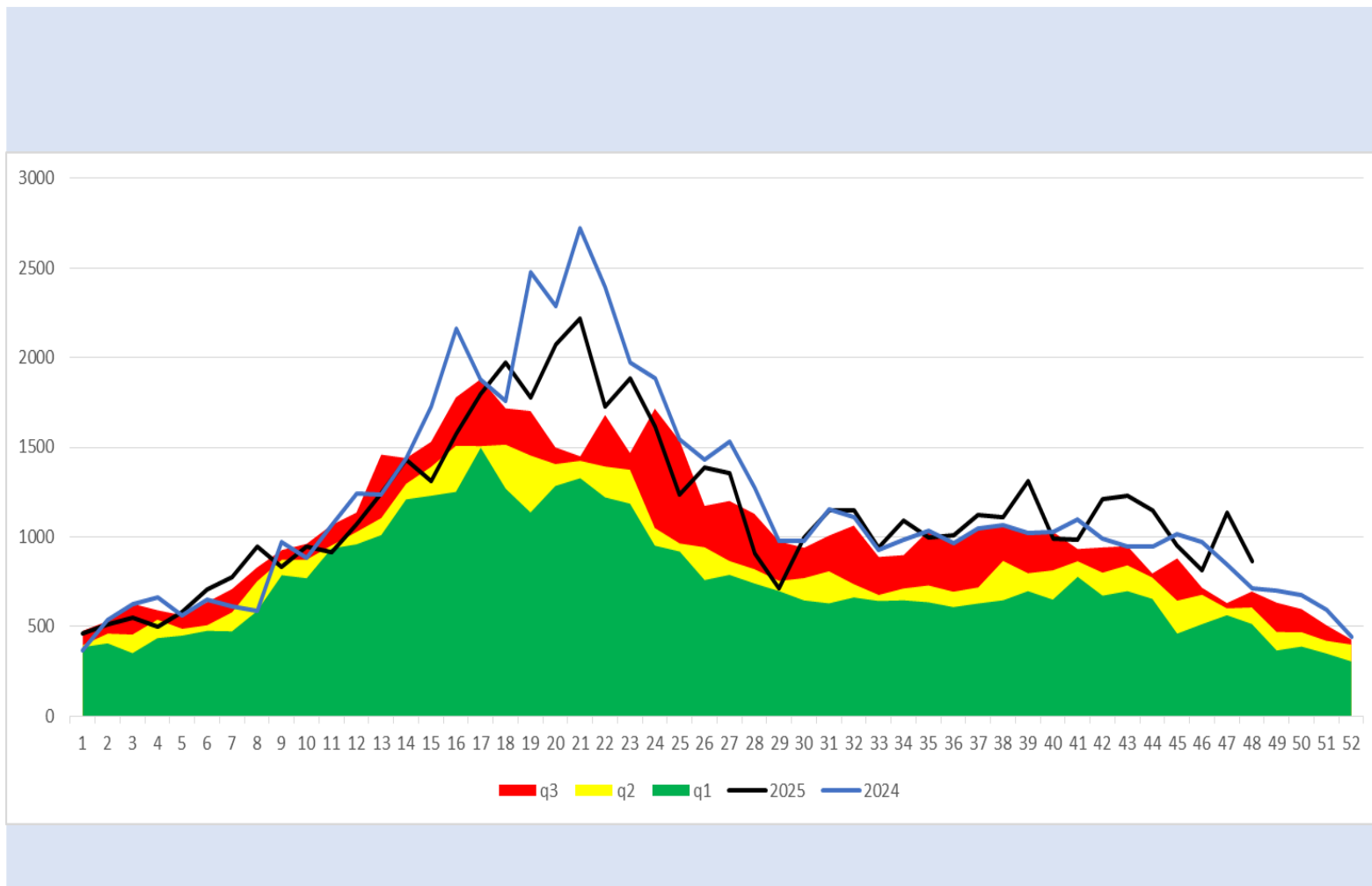
q1

mediana

q3

2024

2025



Hepatitis Vírica Tipo A

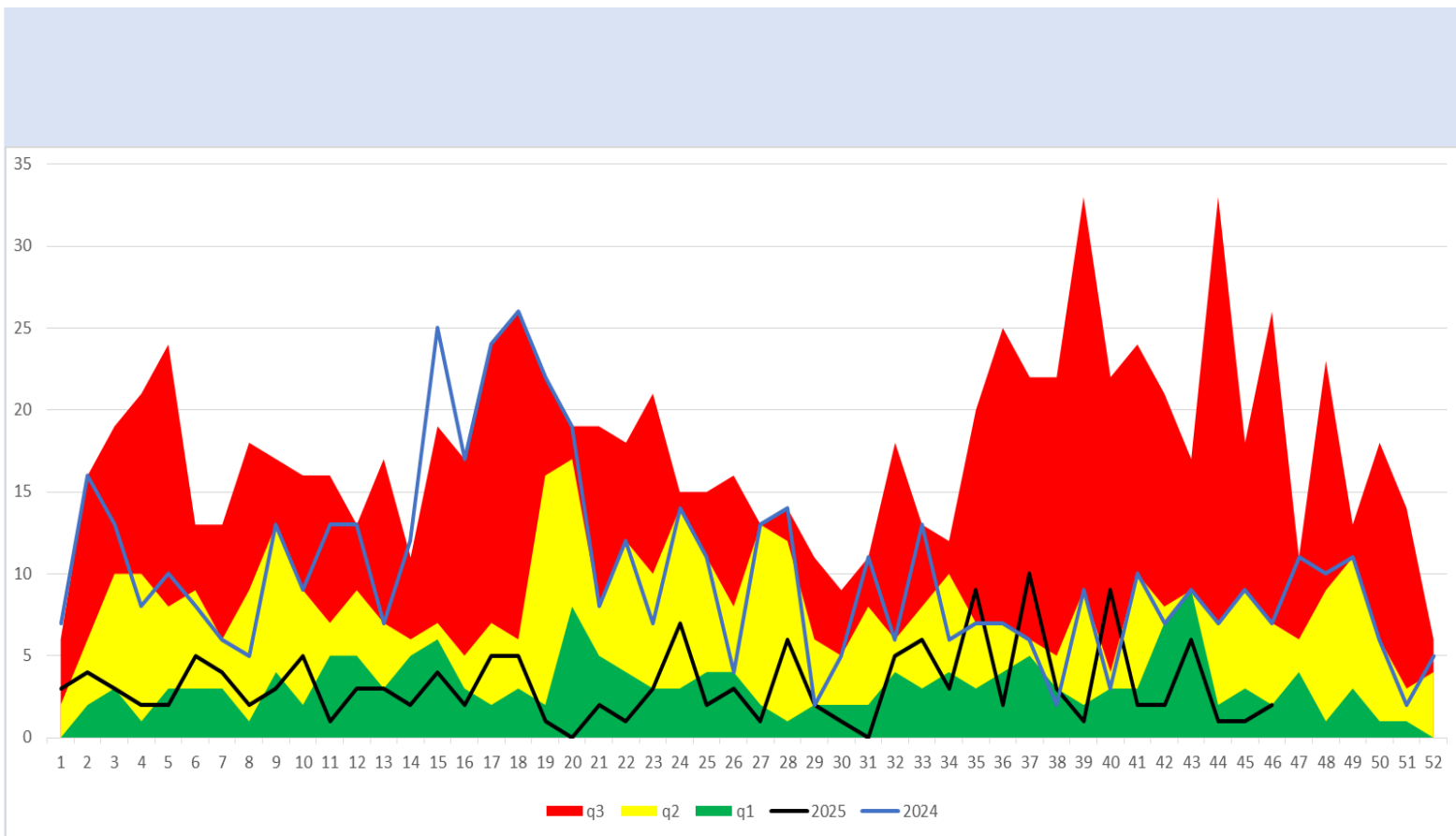
q1

mediana

q3

2024

2025



Tuberculosis Respiratoria

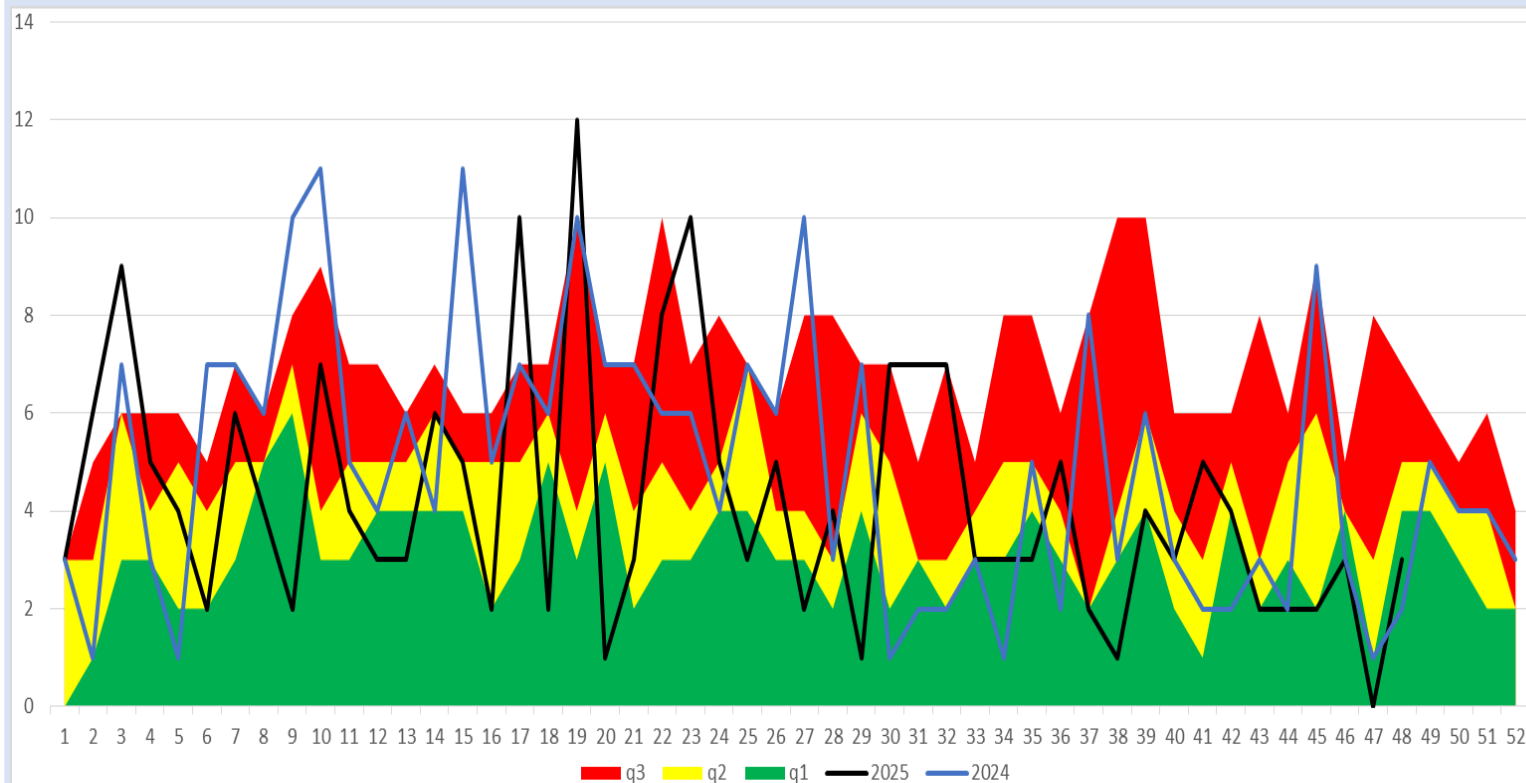
q1

mediana

q3

2024

2025



Infección por Virus de la Inmunodeficiencia Humana

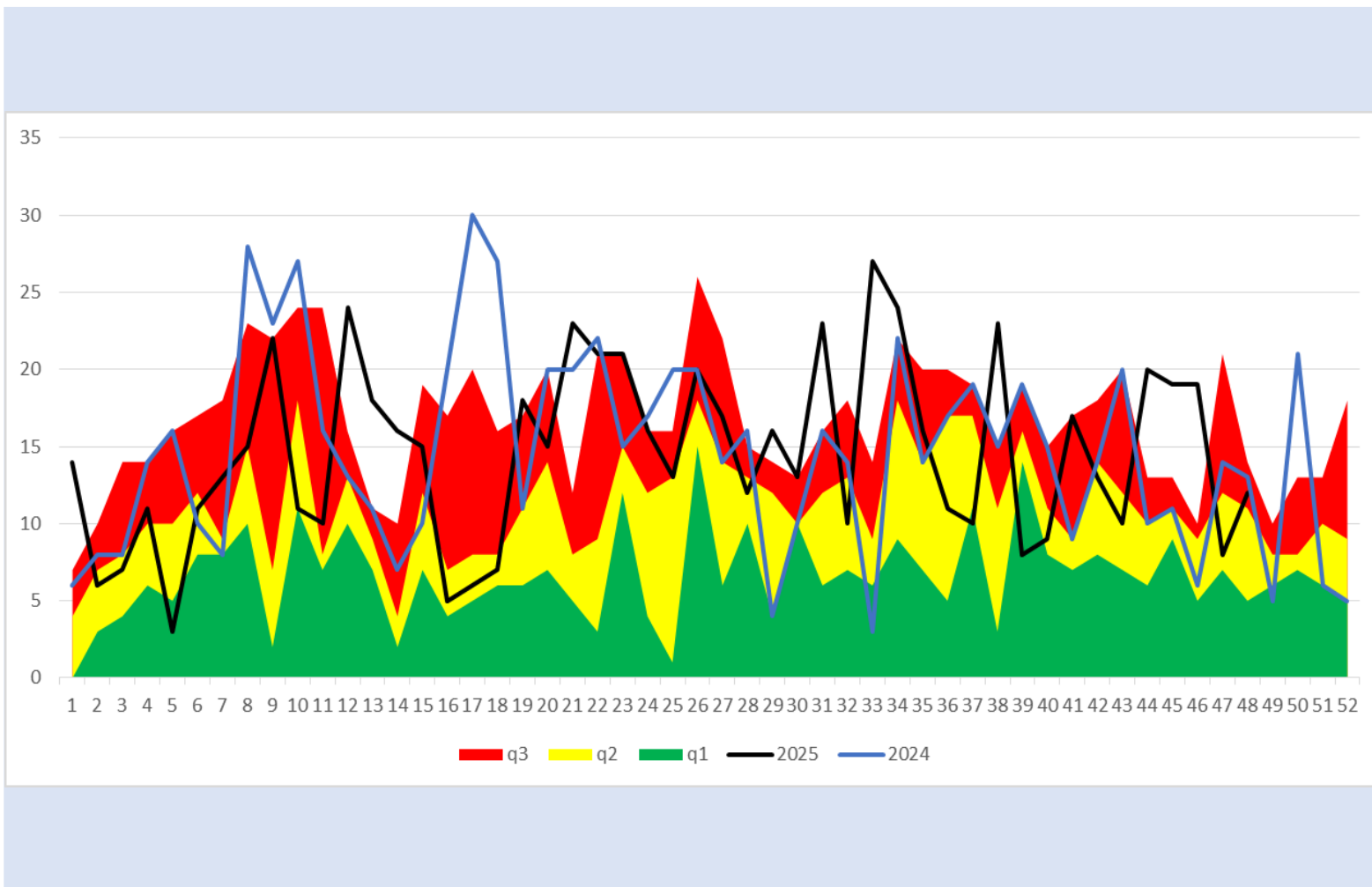
q1

mediana

q3

2024

2025



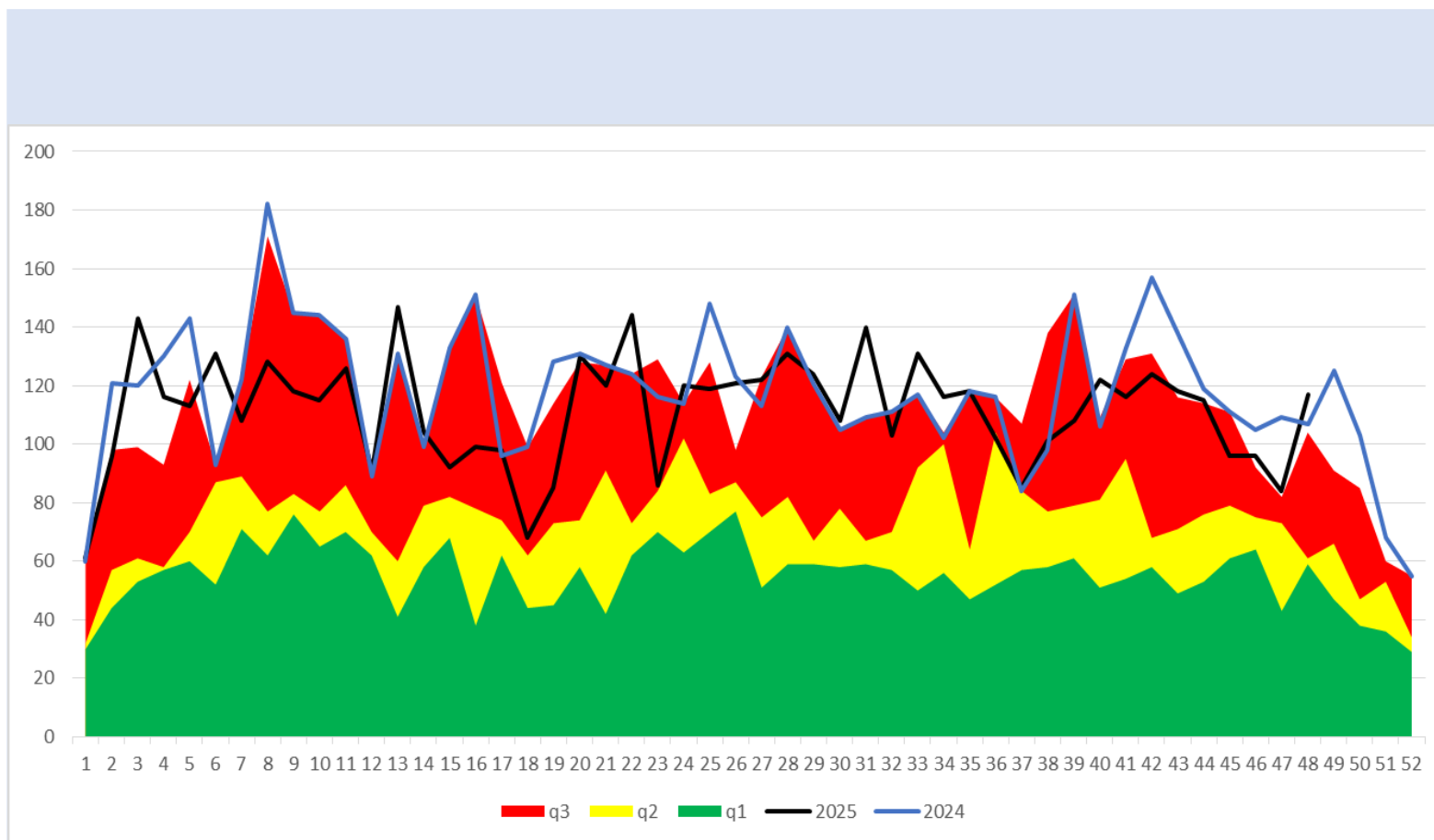
q1

mediana

q3

2024

2025



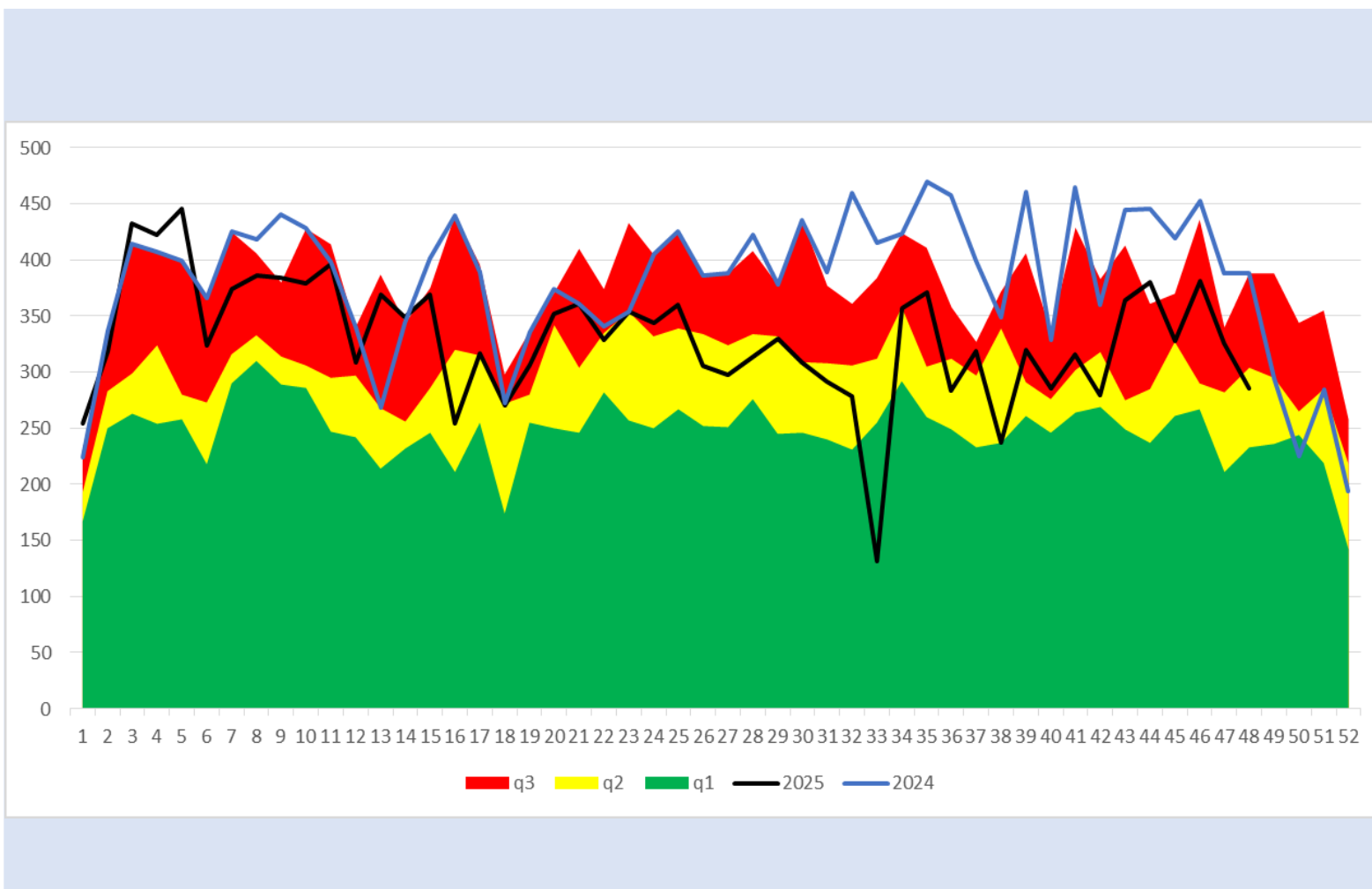
q1

mediana

q3

2024

2025



Dengue (no grave, con signos de alarma y grave)

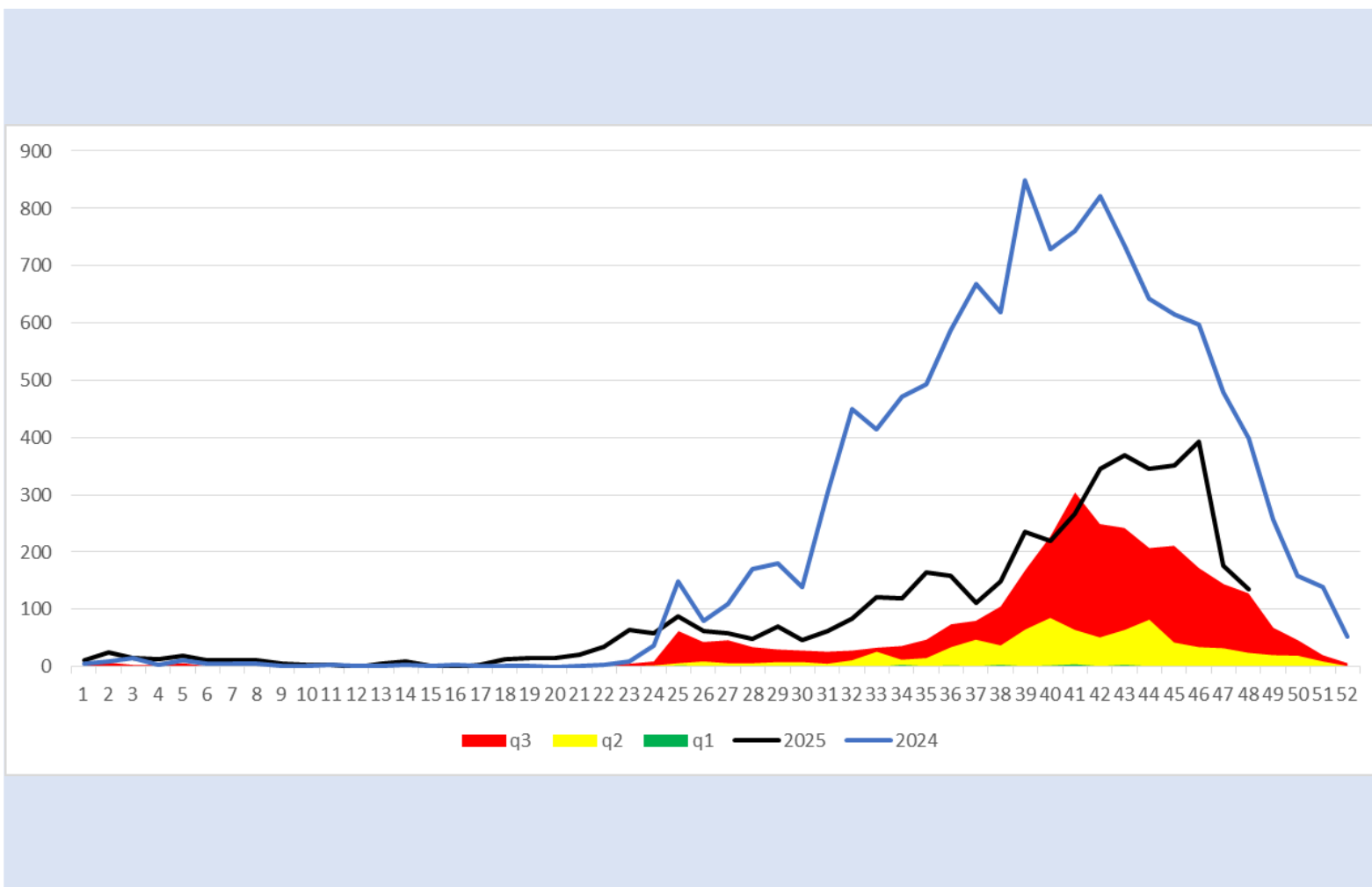
q1

mediana

q3

2024

2025



Enfermedad Febril Exantemática

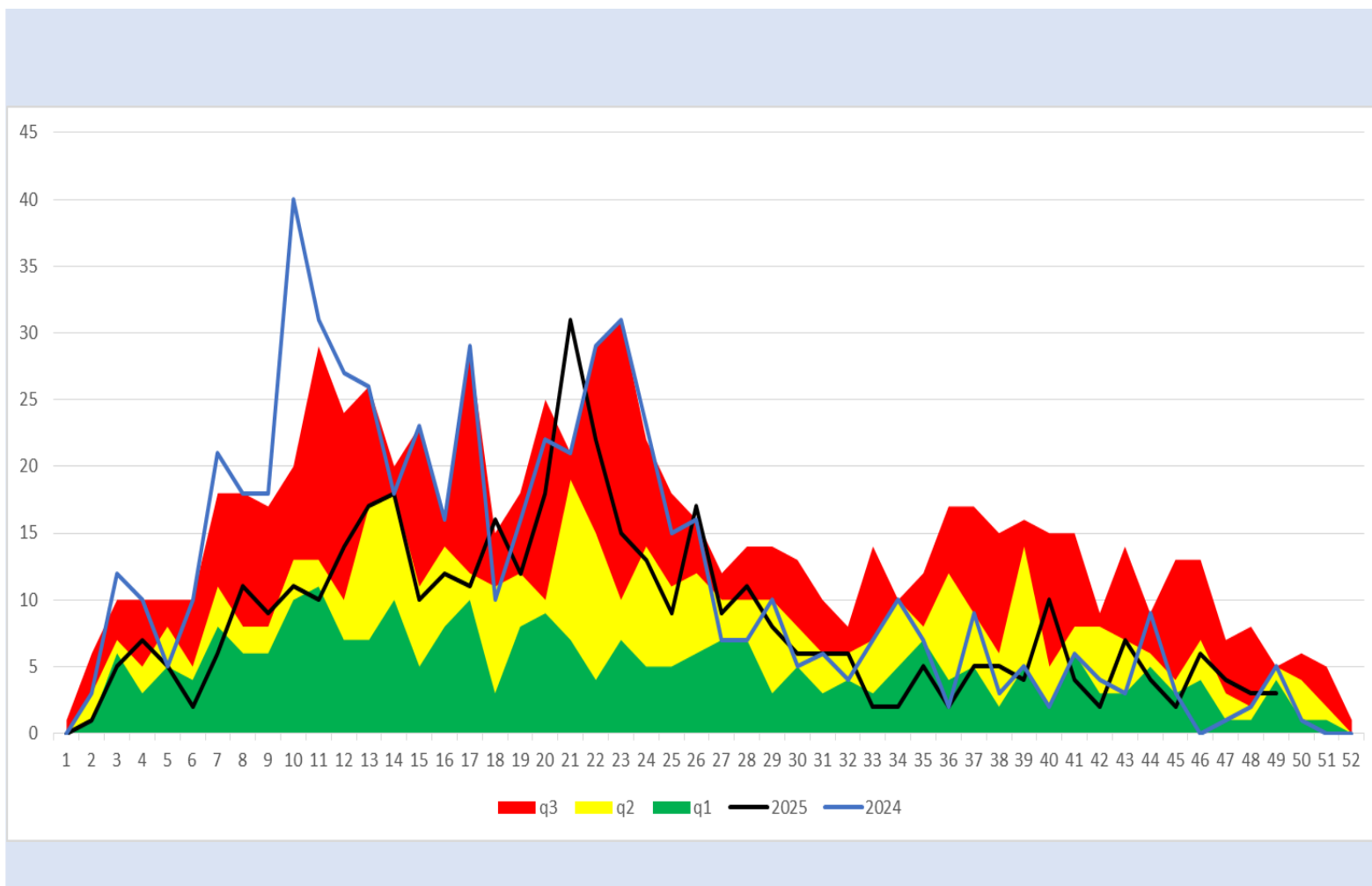
q1

mediana

q3

2024

2025



Síndrome Coqueluchoide

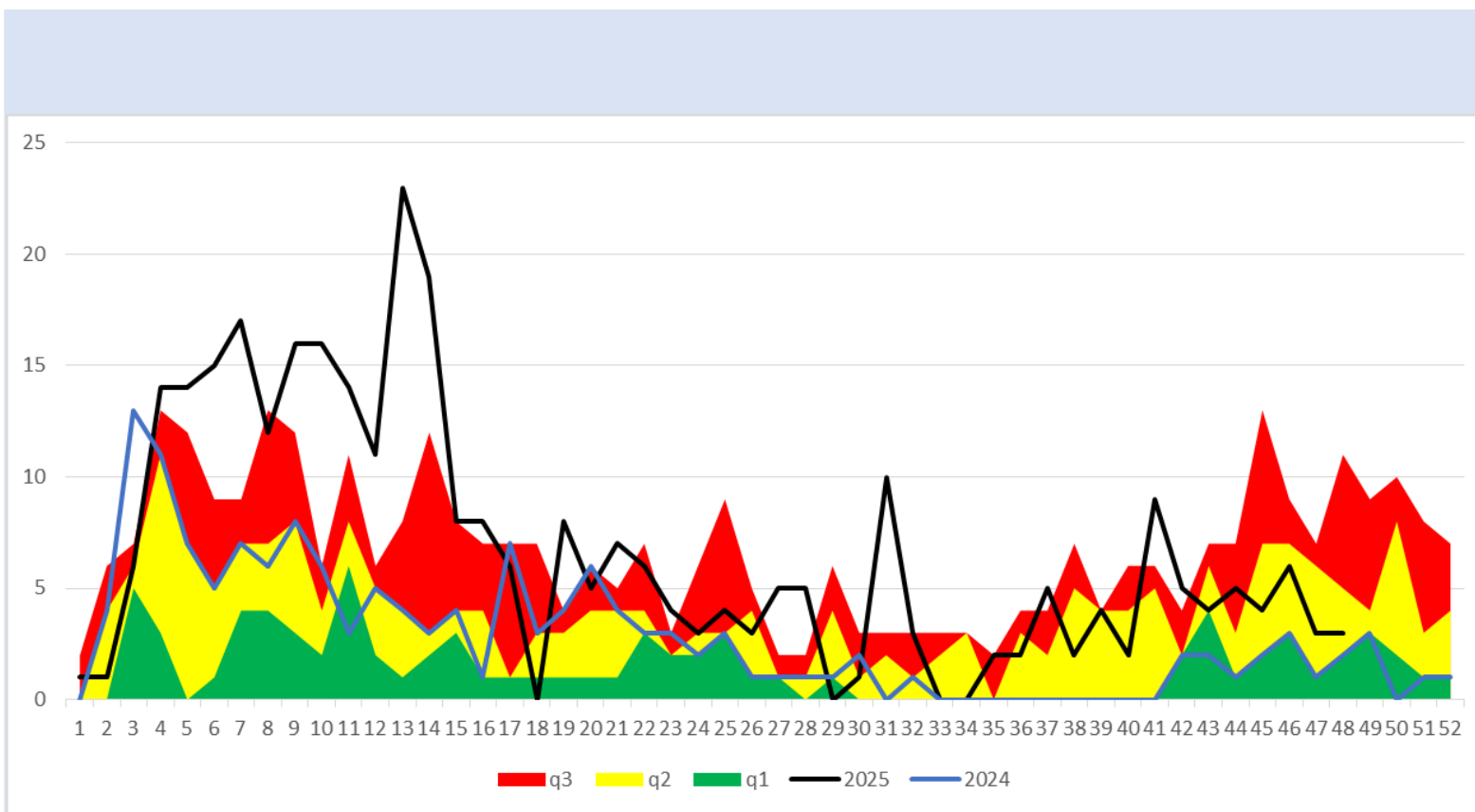
q1

mediana

q3

2024

2025



Tosferina

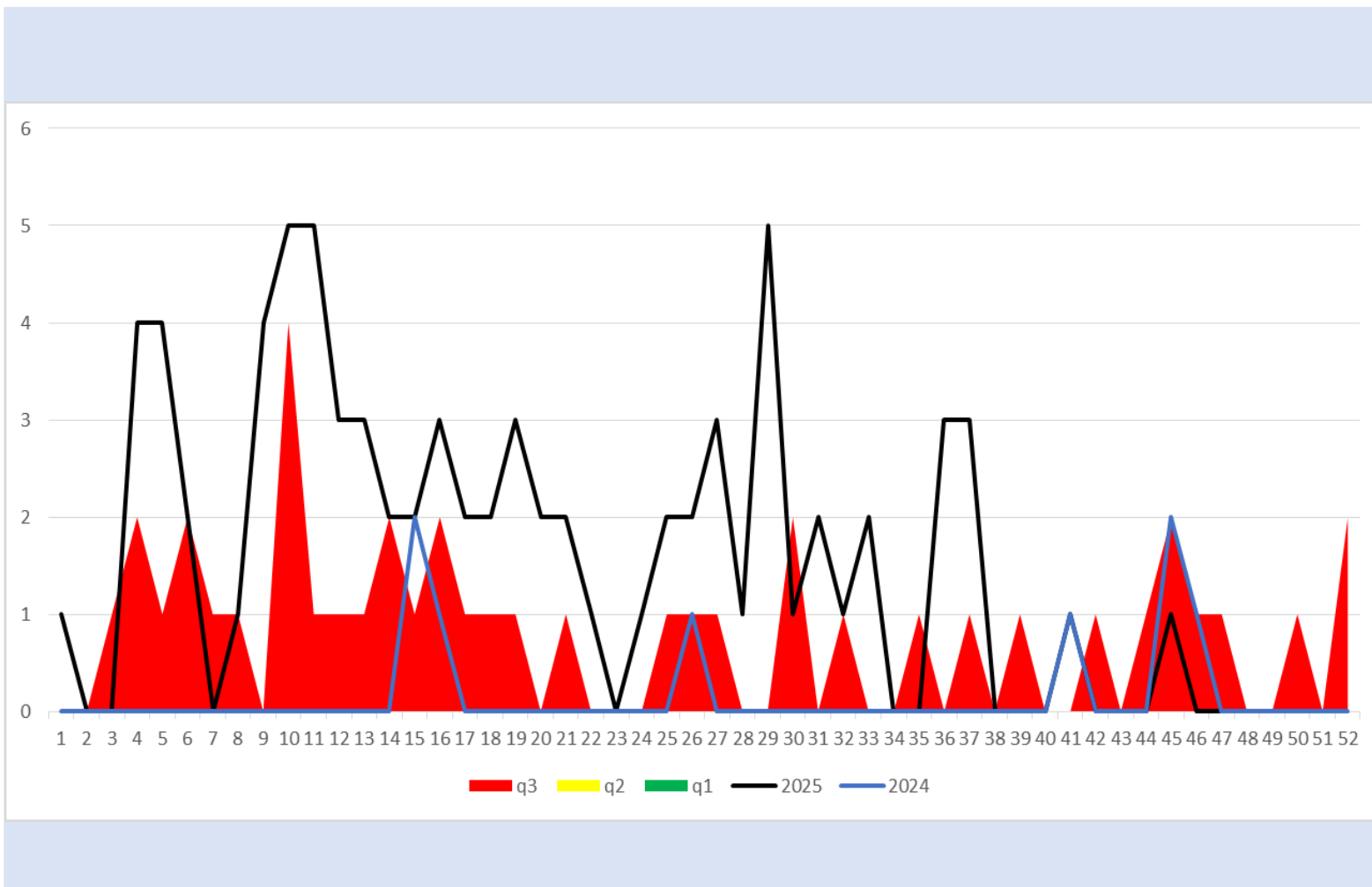
q1

mediana

q3

2024

2025





SALUD
SECRETARÍA DE SALUD

DIRECTORIO

Coordinador General de Salud Pública

Dr. José Felipe Carranco Escalona

Directora General de Prevención y Promoción de la Salud

Dra. Silvia Ibarra Sánchez

Encargado de Despacho de la Dirección de Vigilancia Epidemiológica, Enfermedades Emergentes y Reemergentes

Dr. Adolfo Valdez Escobedo

Elaboración

Coordinador Estatal de Vigilancia Epidemiológica

Dr. José Carlos Lona Aguayo



Salud
Secretaría de Salud