



SALUD

SECRETARÍA DE SALUD

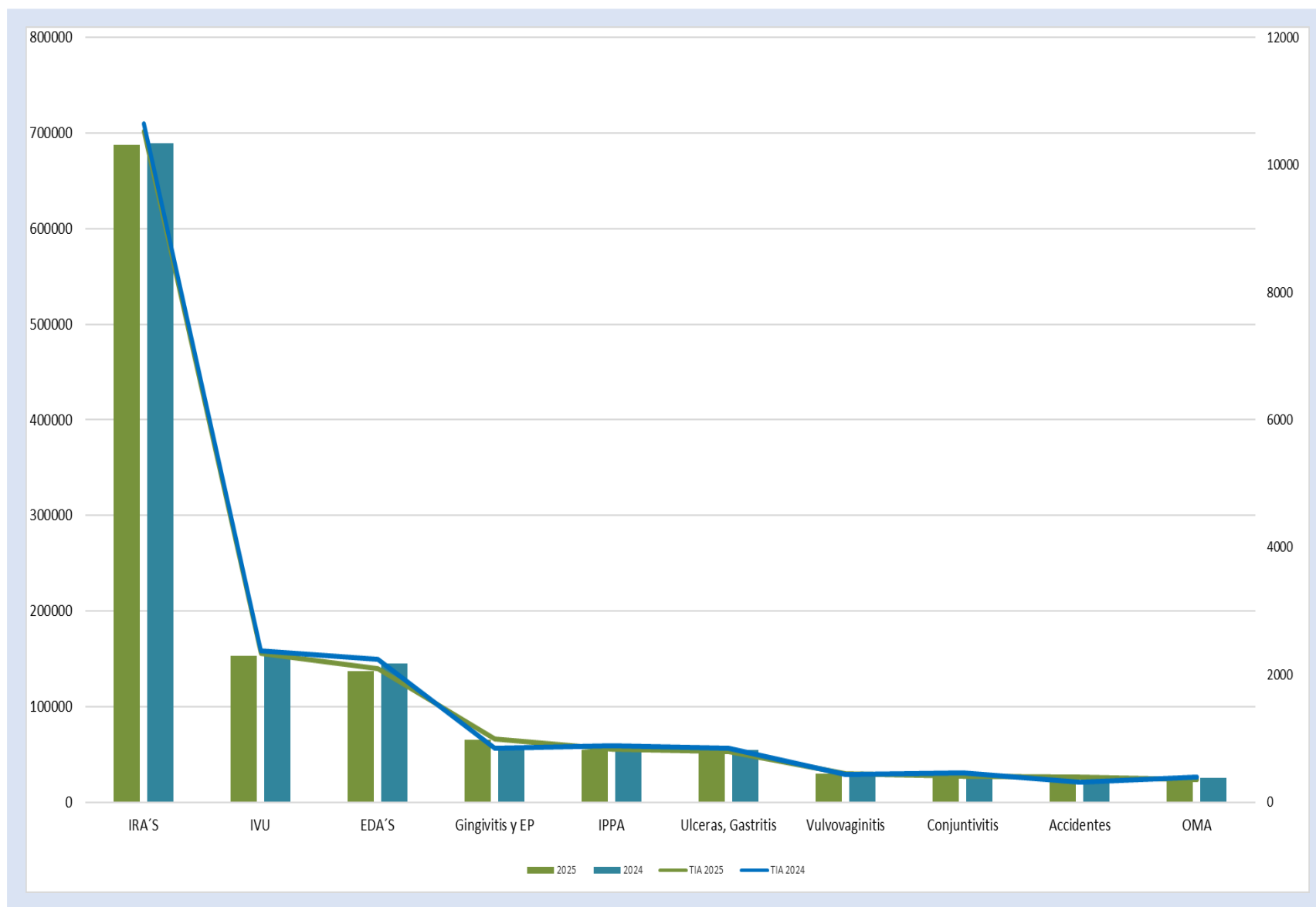
Boletín Epidemiológico Guanajuato

Semana Epidemiológica No.47
Del 16 al 22 de noviembre del 2025

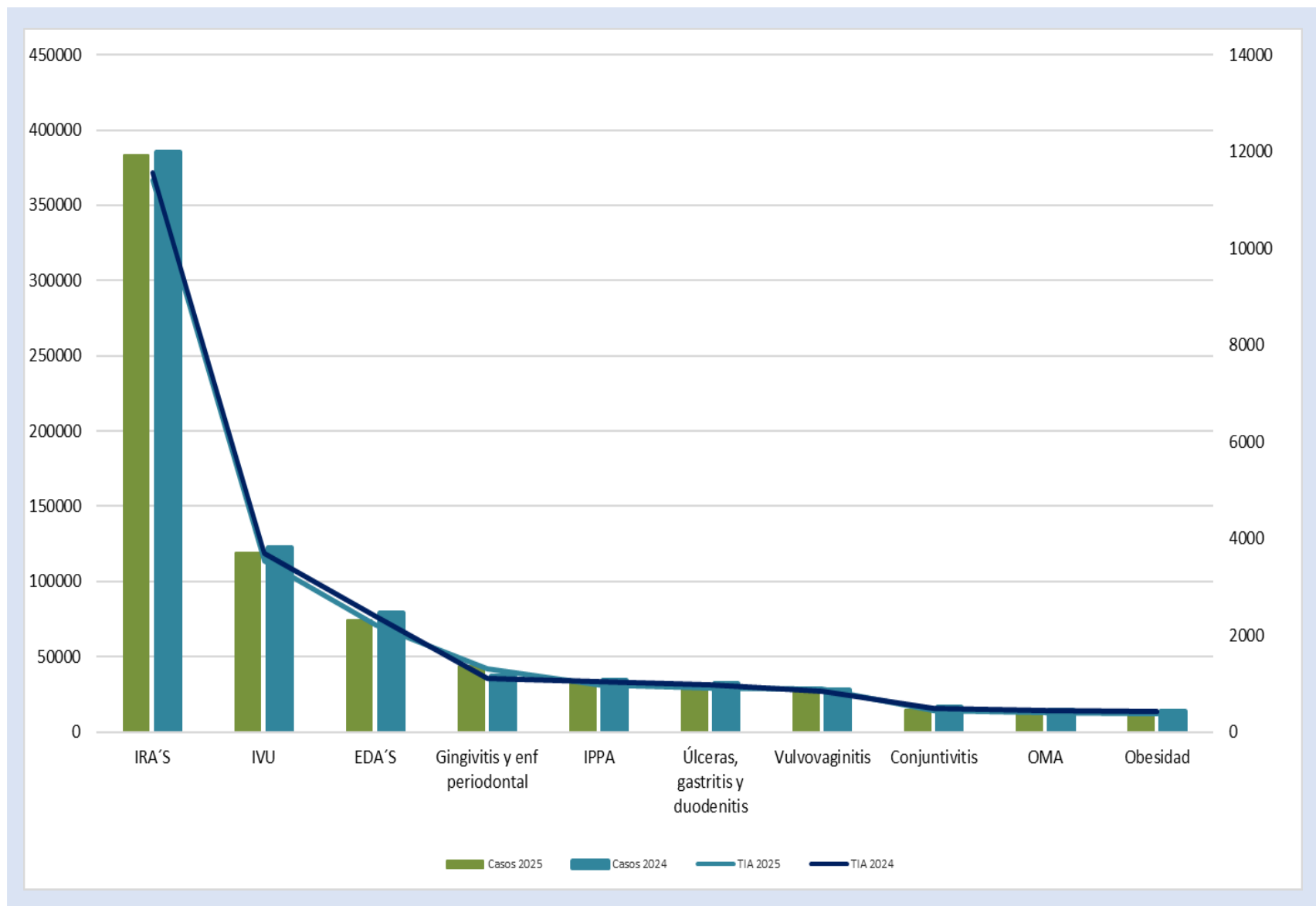


Salud
Secretaría de Salud

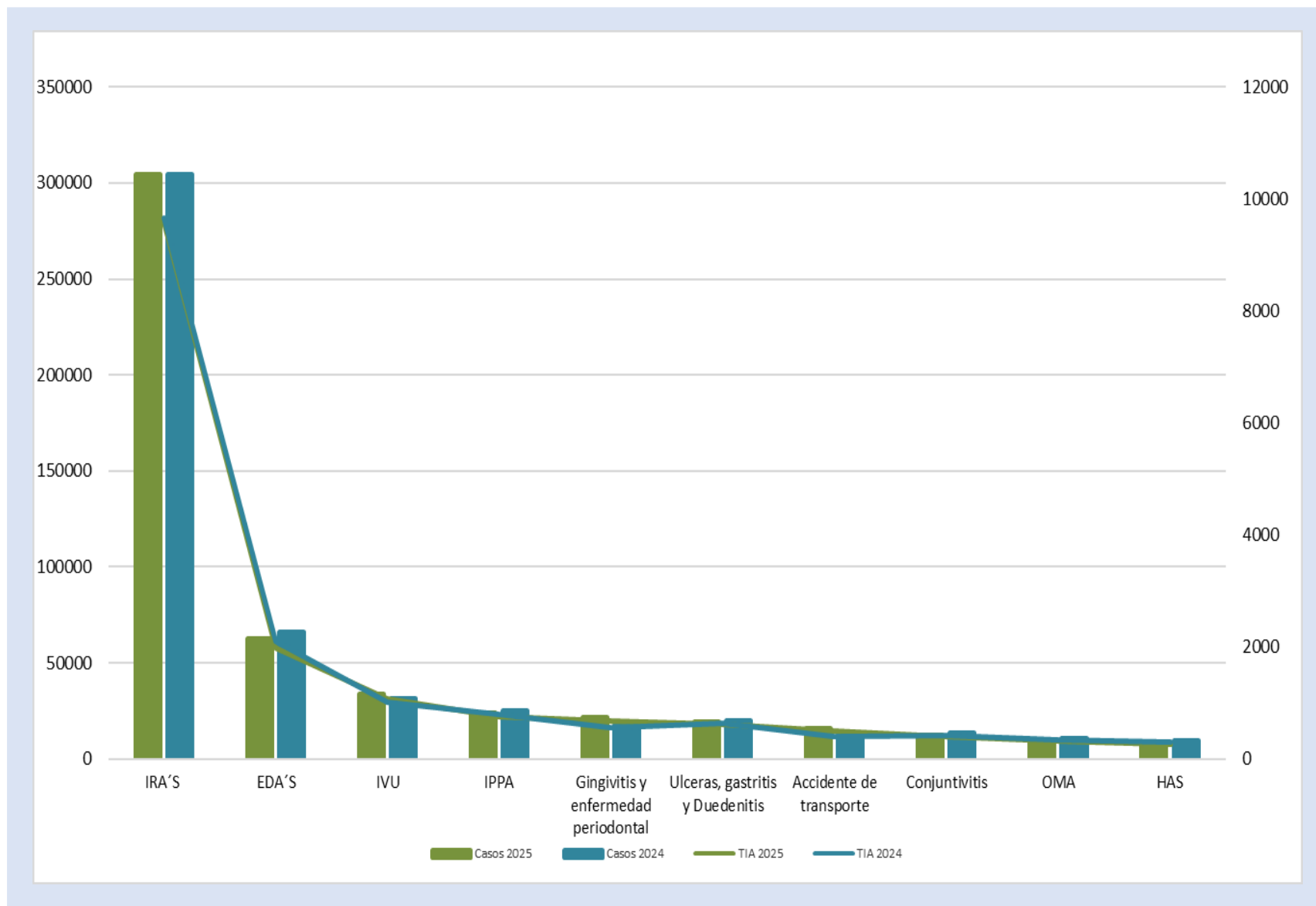
10 Principales Causas de Morbilidad y Tasa de Incidencia en Guanajuato 2024-2025



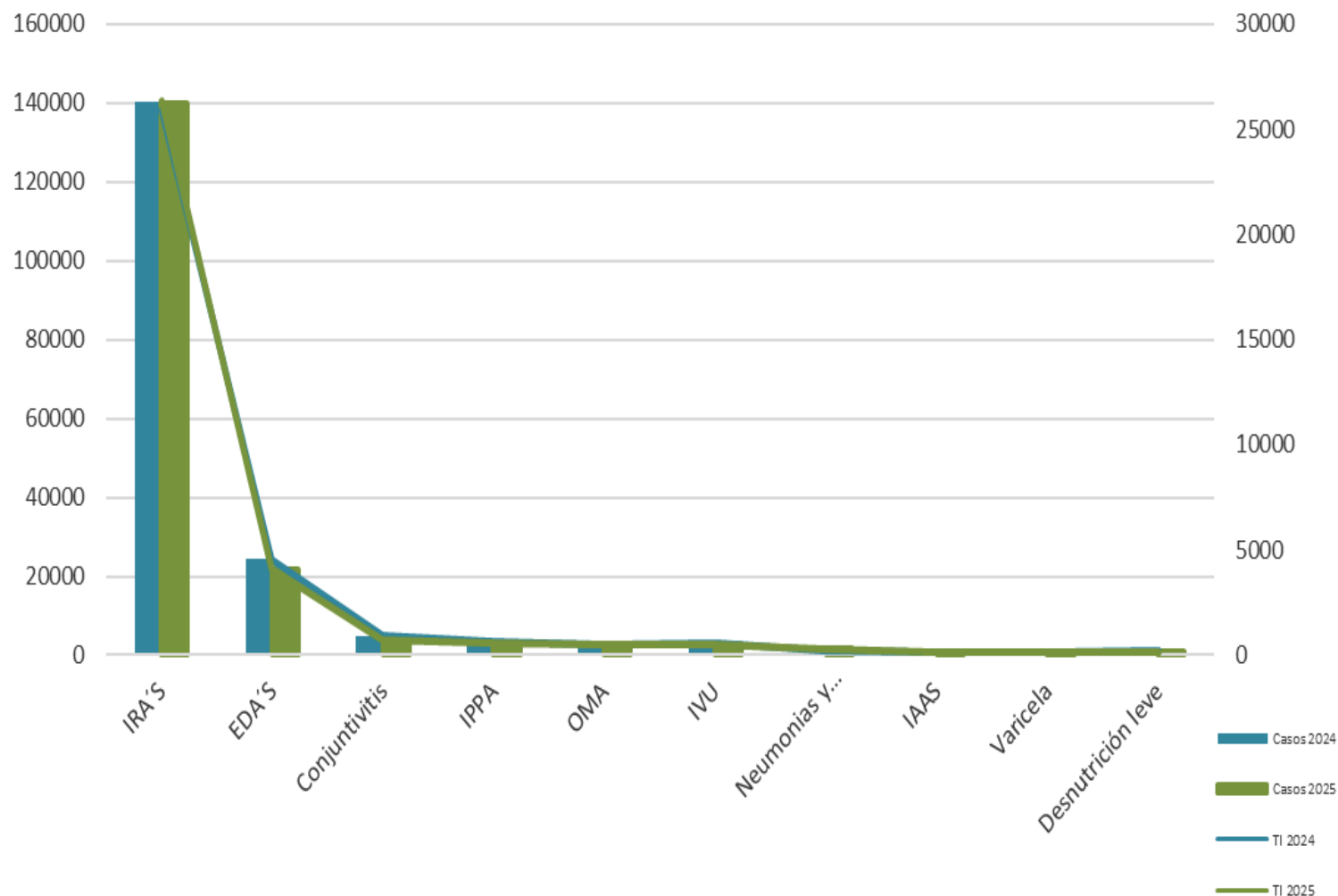
10 Principales Causas de Morbilidad y Tasa de Incidencia en Mujeres, 2024-2025



10 Principales Causas de Morbilidad y Tasa de Incidencia en Hombres, 2024-2025



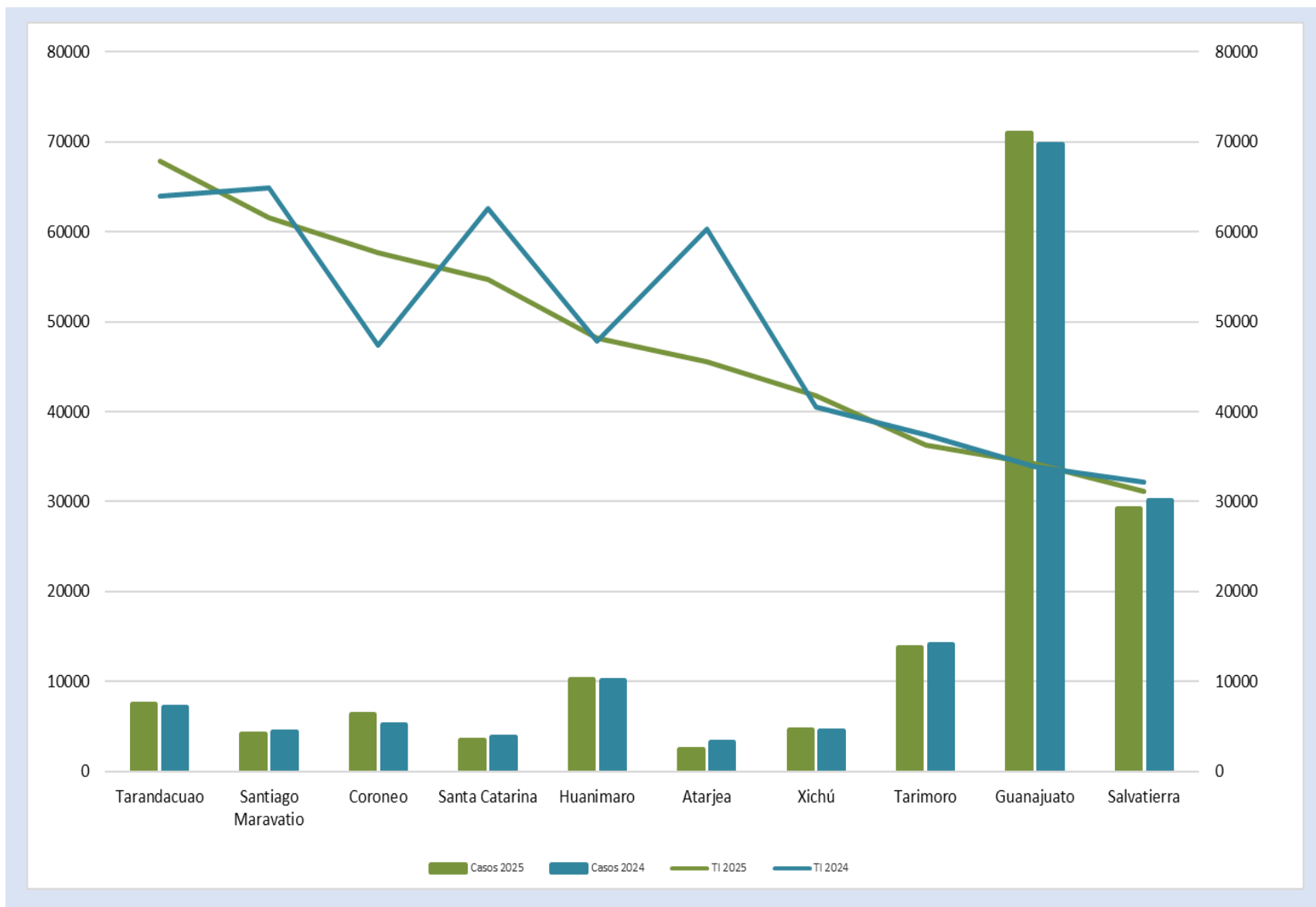
10 Principales Causas de Morbilidad y Tasa de Incidencia en menores de 5 años, 2024-2025



Morbilidad y Tasa de Incidencia por Grupo de Edad 2024-2025

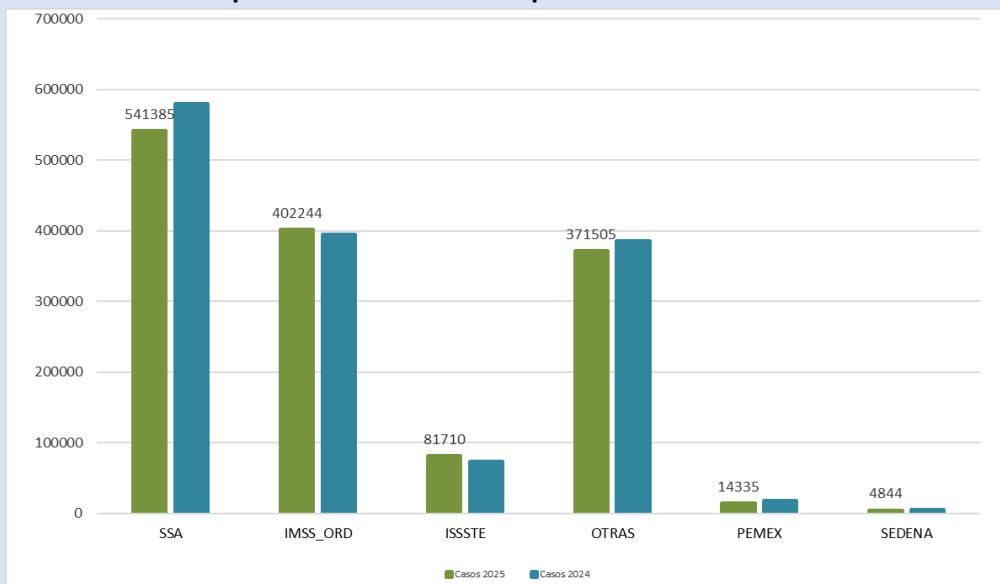


Municipios con Mayor Tasa de Incidencia de Casos Nuevos de Enfermedad 2024-2025



Notificación de Casos Nuevos de Enfermedad por Institución en Guanajuato, 2024-2025

Comparativo de Notificación por Institución 2024-2025



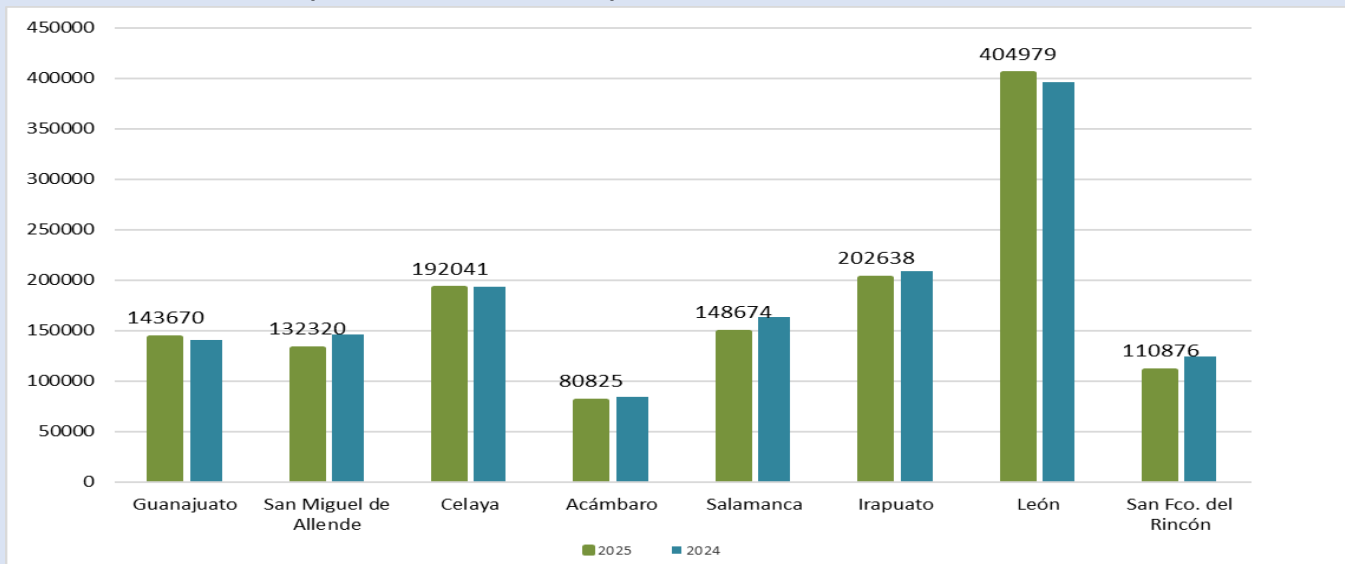
Institución	Unidades Médicas	%
01 SSA	614	58.3
02 IMSS_ORD	52	4.9
03 ISSSTE	39	3.7
04 OTRAS	346	32.9
07 PEMEX	1	0.1
08 SEDENA	1	0.1
Total general	1,053	100.0

Distribución Porcentual de Notificación por Institución en el año 2025



Notificación de Casos Nuevos de Enfermedad por Jurisdicción Sanitaria en Guanajuato, 2024-2025

Comparativo de Notificación por Jurisdicción Sanitaria 2024-2025

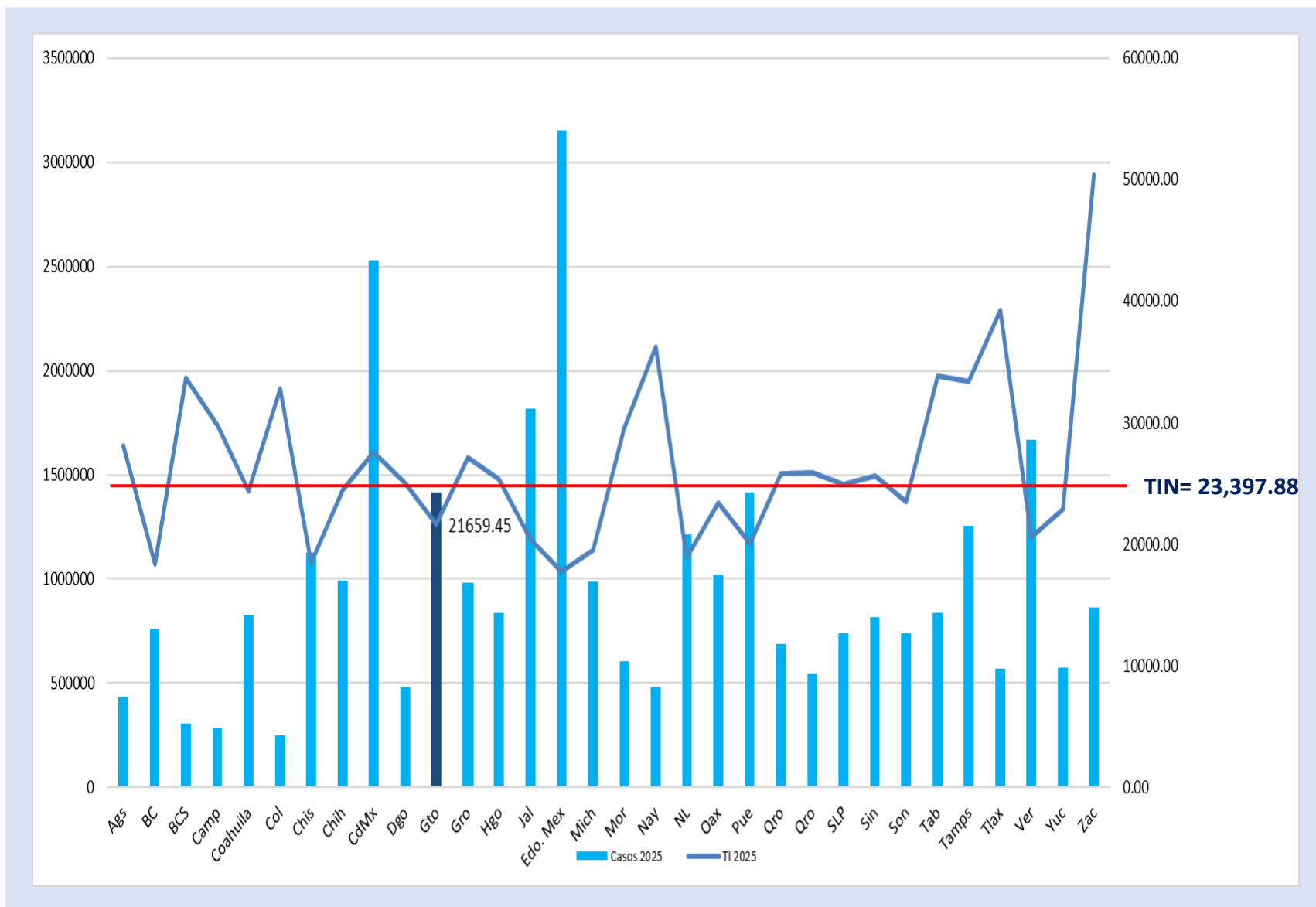


Distribución Porcentual de Notificación por Jurisdicción Sanitaria en el año 2025



Jurisdicción Sanitaria	Unidades Médicas	%
Guanajuato	115	10.9
San Miguel de Allende	131	12.5
Celaya	146	13.9
Acámbaro	96	9.1
Salamanca	120	11.4
Irapuato	159	15.1
León	204	19.3
San Fco. del Rincón	82	7.8
Estatal	1,053	100

Morbilidad General y Tasa de Incidencia por Entidad Federativa, en el año 2025



20 Principales Causas de Morbilidad en Guanajuato 2025-2024

No.	Diagnóstico	Semana 47	Acumulado 2025	Acumulado 2024	Diferencia %
1	Infecciones respiratorias agudas	14,791	688,091	689,857	-0.3
2	Infección de vías urinarias	2,863	152,963	154,404	-0.9
3	Infecciones intestinales por otros organismos y las mal definidas	2,272	136,885	145,423	-5.9
4	Gingivitis y enfermedad periodontal	1,213	64,967	54,871	18.4
5	Intoxicación por picadura de alacrán	1,138	54,441	57,679	-5.6
6	Úlceras, gastritis y duodenitis	945	51,871	54,651	-5.1
7	Vulvovaginitis(532	29,453	27,868	5.7
8	Conjuntivitis	482	27,067	29,881	-9.4
9	Accidentes de transporte en vehículos con motor	688	25,562	20,591	24.1
10	Otitis media aguda	472	23,498	25,579	-8.1
11	Obesidad	375	18,843	21,211	-11.2
12	Hipertensión arterial	358	18,129	20,222	-10.4
13	Diabetes mellitus tipo 2	326	15,300	16,381	-6.6
14	Insuficiencia venosa periférica	106	6,939	7,116	-2.5
15	Neumonías y bronconeumonías	91	6,338	6,056	4.7
16	Infección asociada a la atención de la salud(S/C)	158	6,232	5,200	19.8
17	Mordeduras por perro	92	5,676	5,842	-2.8
18	Depresión	84	5,267	5,629	-6.4
19	Herida por arma de fuego y punzocortante	115	4,692	5,634	-16.7
20	Violencia intrafamiliar	72	4003	4872	-17.8

20 Principales Causas de Morbilidad en México 2025-2024

No.	Diagnóstico	Semana 47	Acumulado 2025	Acumulado 2024	Diferencia %
1	Infecciones respiratorias agudas	278,780	15,122,125	15,085,484	0.2
2	Infecciones intestinales por otros organismos	51,034	3,622,468	3,897,205	-7.0
3	Infección de vías urinarias	53,003	3,273,606	3,284,495	-0.3
4	Gingivitis y enfermedad periodontal	17,329	1,148,280	1,092,804	5.1
5	Úlceras, gastritis y duodenitis	13,455	842,944	866,565	-2.7
6	Conjuntivitis	10,632	721,395	805,788	-10.5
7	Obesidad	11,656	651,030	597,579	8.9
8	Vulvovaginitis	9,850	635,138	591,162	7.4
9	Otitis media aguda	9,604	574,730	538,831	6.7
10	Hipertensión arterial	8,729	558,093	582,071	-4.1
11	Diabetes tipo 2	8,227	515,956	466,955	10.5
12	Intoxicación por picadura de alacrán	5,076	280,875	296,862	-5.4
13	Faringitis y amigdalitis estreptocócicas	3,791	254,874	235,289	8.3
14	Accidentes de transporte en vehículos con motor	4,704	226,109	202,450	11.7
15	Insuficiencia venosa periférica	3,030	202,927	198,359	2.3
16	Neumonías y bronconeumonías	2,959	140,818	122,129	15.3
17	Depresión	2,093	140,274	140,960	-0.5
18	Mordeduras por perro	2,067	129,030	120,562	7.0
19	Asma	2,659	122,413	129,780	-5.7
20	Hiperplasia de la próstata	1,873	115,318	113,128	1.9

No.	Infecciones de Transmisión Sexual	Semana 47	Acumulado 2025	Acumulado 2024	Diferencia %
1	Infección por el VIH	8	654	751	-12.9
2	Hepatitis Virica B	0	44	28	57.1
3	Hepatitis Virica C	0	120	87	37.9
4	Sífilis Adquirida	20	1110	1168	-5.0

No.	Enfermedades Congénitas	Semana 47	Acumulado 2025	Acumulado 2024	Diferencia %
1	Anencefalia	0	5	12	-58.3
2	Espina Bífida	0	14	26	-46.2
3	Microcefalia	0	5	9	-44.4
4	Sífilis congénita	1	51	15	240.0

No.	Micobacterias	Semana 47	Acumulado 2025	Acumulado 2024	Diferencia %
1	Tuberculosis Meningea	0	16	17	-5.9
2	Tuberculosis Respiratoria	0	280	261	7.3
3	Tuberculosis otras formas	0	135	160	-15.6
4	Lepra	0	4	3	33.3

No.	Enfermedades Transmitidas por Vector	Semana 47	Acumulado 2025	Acumulado 2024	Diferencia %
1	Dengue no grave	144	3,606	10,218	-64.7
2	Dengue con signos de alarma	33	727	1,866	-61.0
3	Dengue grave	0	56	114	-50.9
4	Zika	0	0	0	N/A
5	Rickettssia	0	1	3	-66.7
6	Enfermedad de Chagas	0	37	32	15.6

Vigilancia Epidemiológica Especial Comparativo 2025-2024

No.	Intoxicación por Animales y Artrópodos	Semana 47	Acumulado 2025	Acumulado 2024	Diferencia %
1	Intoxicación por Picadura de Alacran	1,138	54,441	57,679	-5.6
2	Intoxicación por Ponzofia Animales	68	3027	2378	27.3
3	Mordedura de araña violinista	1	33	33	0.0
4	Mordedura de araña viuda negra	8	352	144	144.4
5	Mordedura por serpiente	3	60	3	1900.0
-					
No.	Otras Enfermedades Infecto-Contagiosas	Semana 47	Acumulado 2025	Acumulado 2024	Diferencia %
1	Hepatitis Virica A	1	152	507	-70.0
2	Otras Hepatitis Viricas	0	17	29	N/A
3	MPOX	0	4	2	N/A
4	Enteritis debida a rotavirus	0	104	107	-2.8
No.	Zoonosis	Semana 47	Acumulado 2025	Acumulado 2024	Diferencia %
1	Cisticercosis	0	4	3	33.3
2	Toxoplasmosis	0	1	1	0.0
3	Brucelosis	0	68	78	-12.8
No.	Enfermedades Prevenibles por Vacunación	Semana 47	Acumulado 2025	Acumulado 2024	Diferencia %
1	Enfermedad Febril Exantemática	4	494	651	-24.1
2	Síndrome Coqueluchoide	3	352	159	121.4
3	Tosferina	0	74	12	516.7
4	ESAVI's	0	94	97	-3.1
5	Tetanos	0	2	0	N/A
6	Varicela	43	2,931	2,412	21.5
7	Paralisis Flacida Aguda	0	61	96	-36.5

No.	Enfermedades No Transmisibles	Semana 47	Acumulado 2025	Acumulado 2024	Diferencia %
1	Obesidad	375	18,843	21,211	-11.2
2	Diabetes Tipo 1	3	148	131	13.0
3	Diabetes Tipo 2	326	15,300	16,381	-6.6
4	Hipertensión Arterial	358	18,129	20,222	-10.4
5	Enfermedad Isquémica del Corazón	58	2,705	2,453	10.3
6	Enfermedad Cerebrovascular	72	2,762	2,113	30.7
7	Depresión	84	5,267	5,629	-6.4
8	Hipotermia	0	3	0	N/A
9	Efectos del calor y de la luz	0	20	44	-54.5

No.	Enfermedades Respiratorias	Semana 47	Acumulado 2025	Acumulado 2024	Diferencia %
1	COVID-19	35	3,574	26,179	-86.3
2	Influenza	44	2,898	2,251	28.7
3	Neumonías y Bronconeumonías	158	6,232	5,200	19.8
4	EPOC	4	222	330	-32.7
5	Asma	94	2,959	2,967	-0.3

Casos sospechosos, probables y confirmados, información preliminar.



SALUD
SECRETARÍA DE SALUD

Canales Endémicos Interés Epidemiológico



Salud
Secretaría de Salud

Infecciones Respiratorias Agudas

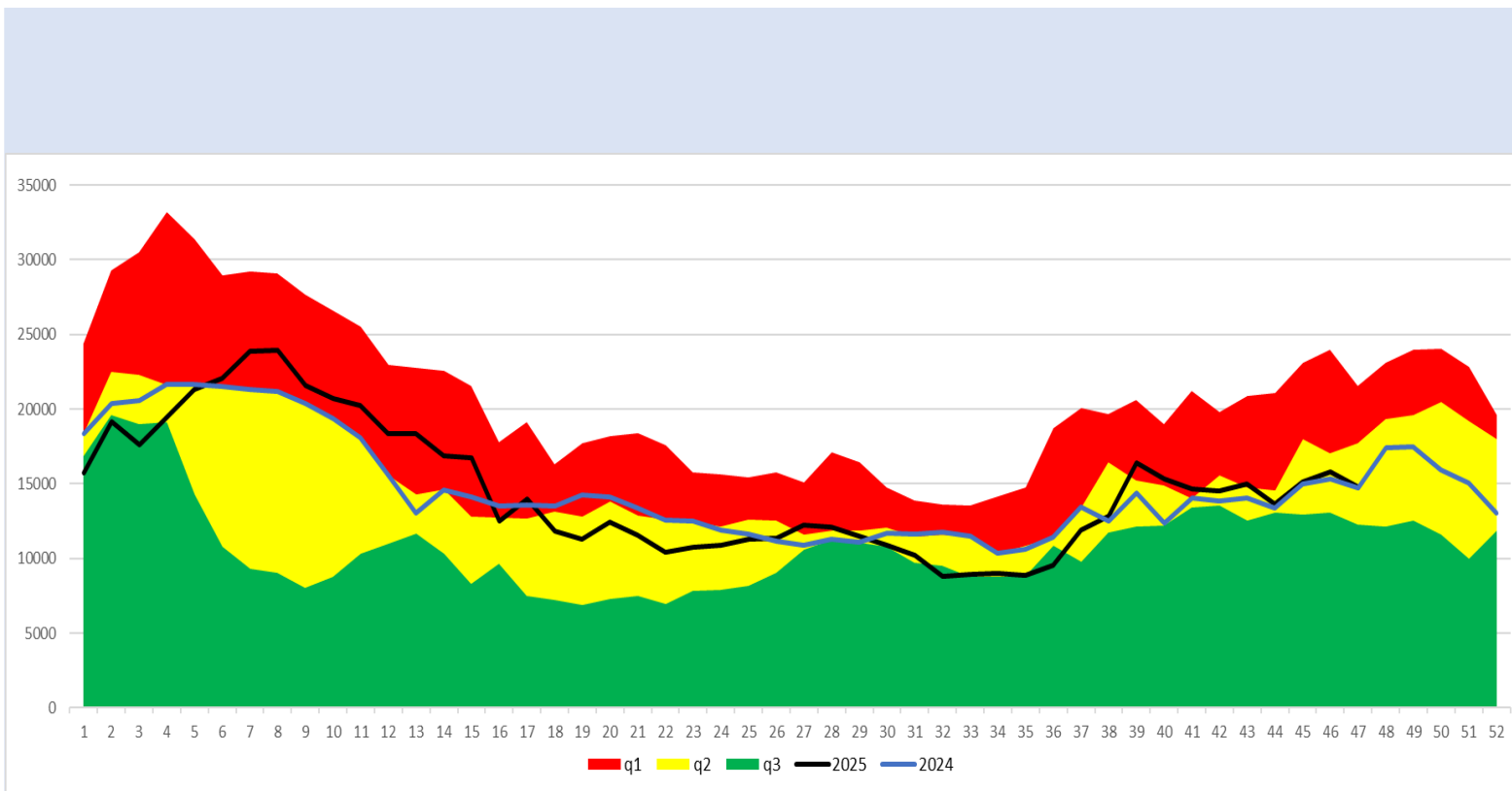
q1

mediana

q3

2024

2025



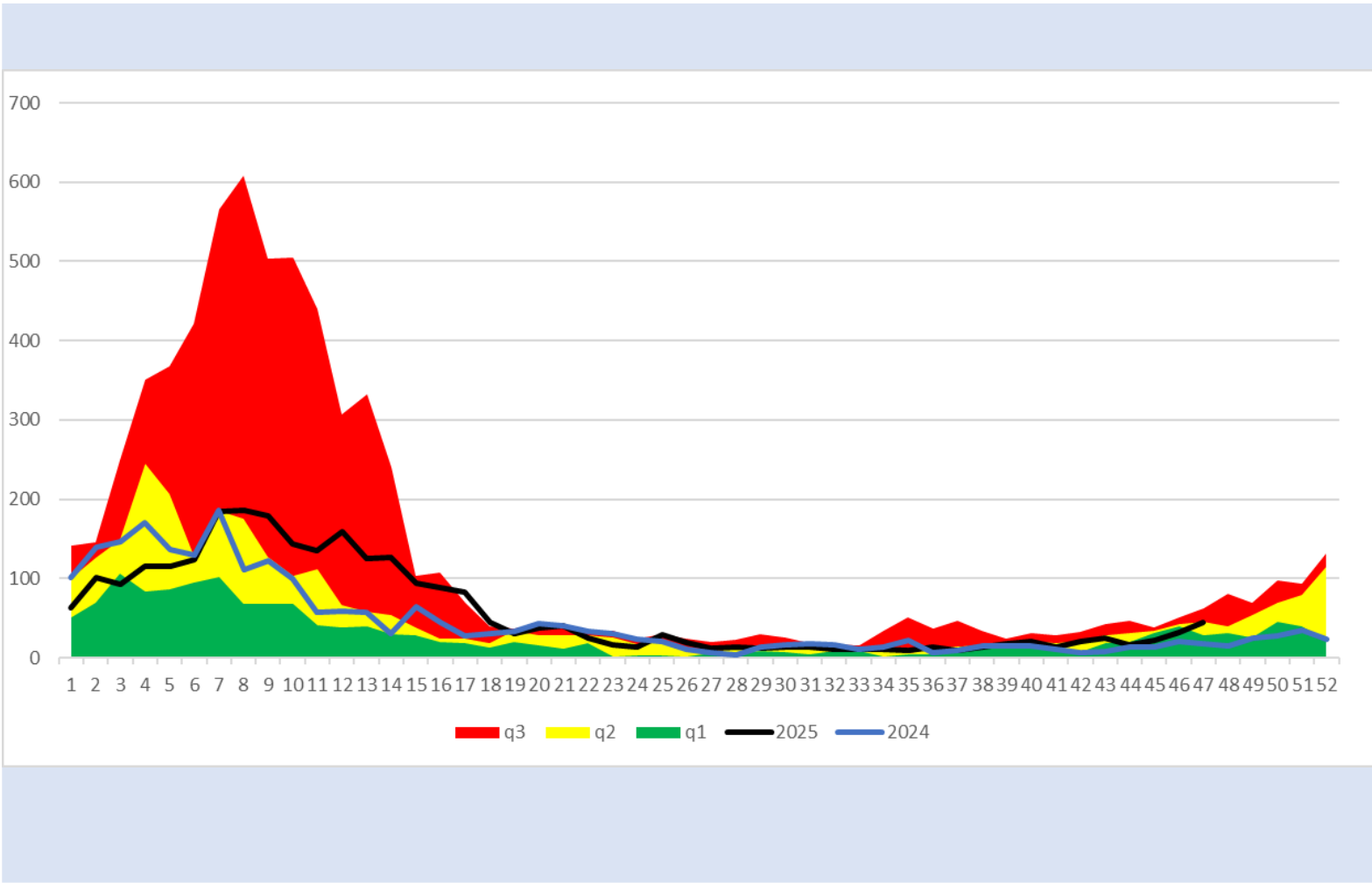
q1

mediana

q3

2024

2025



Neumonías y Bronconeumonías

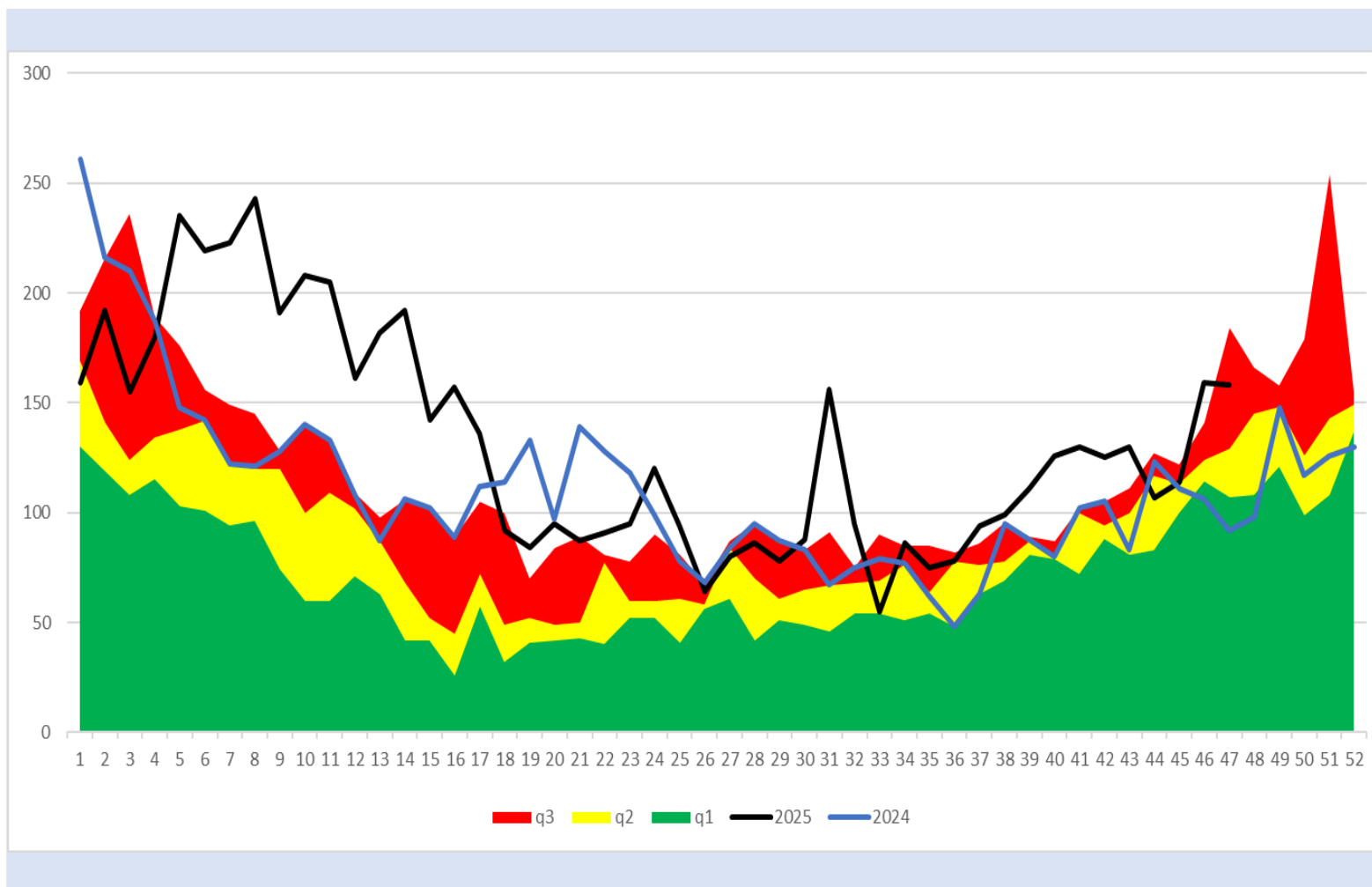
q1

mediana

q3

2024

2025



q3 q2 q1 2025 2024

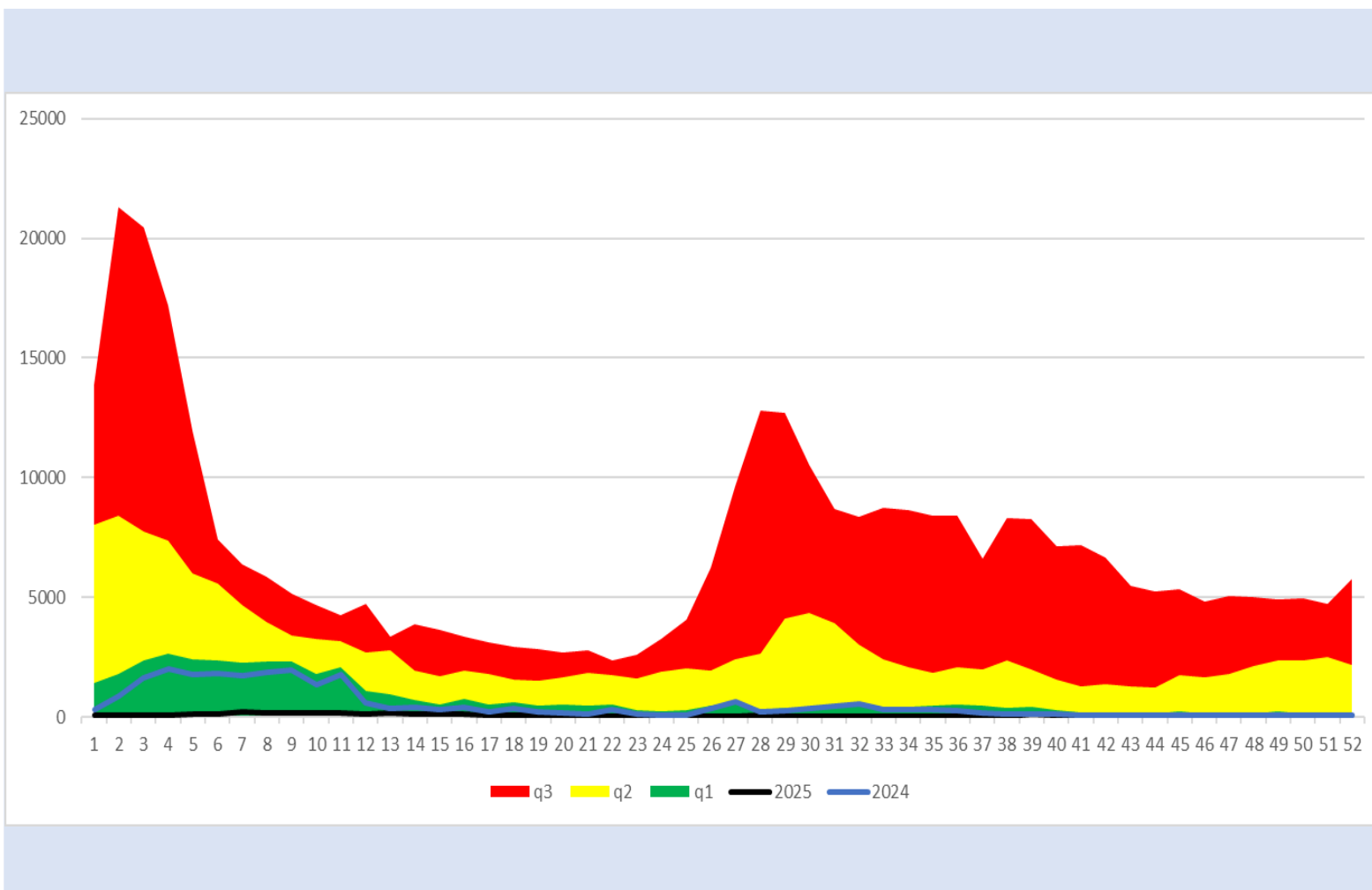
q1

mediana

q3

2024

2025



Infecciones Intestinales

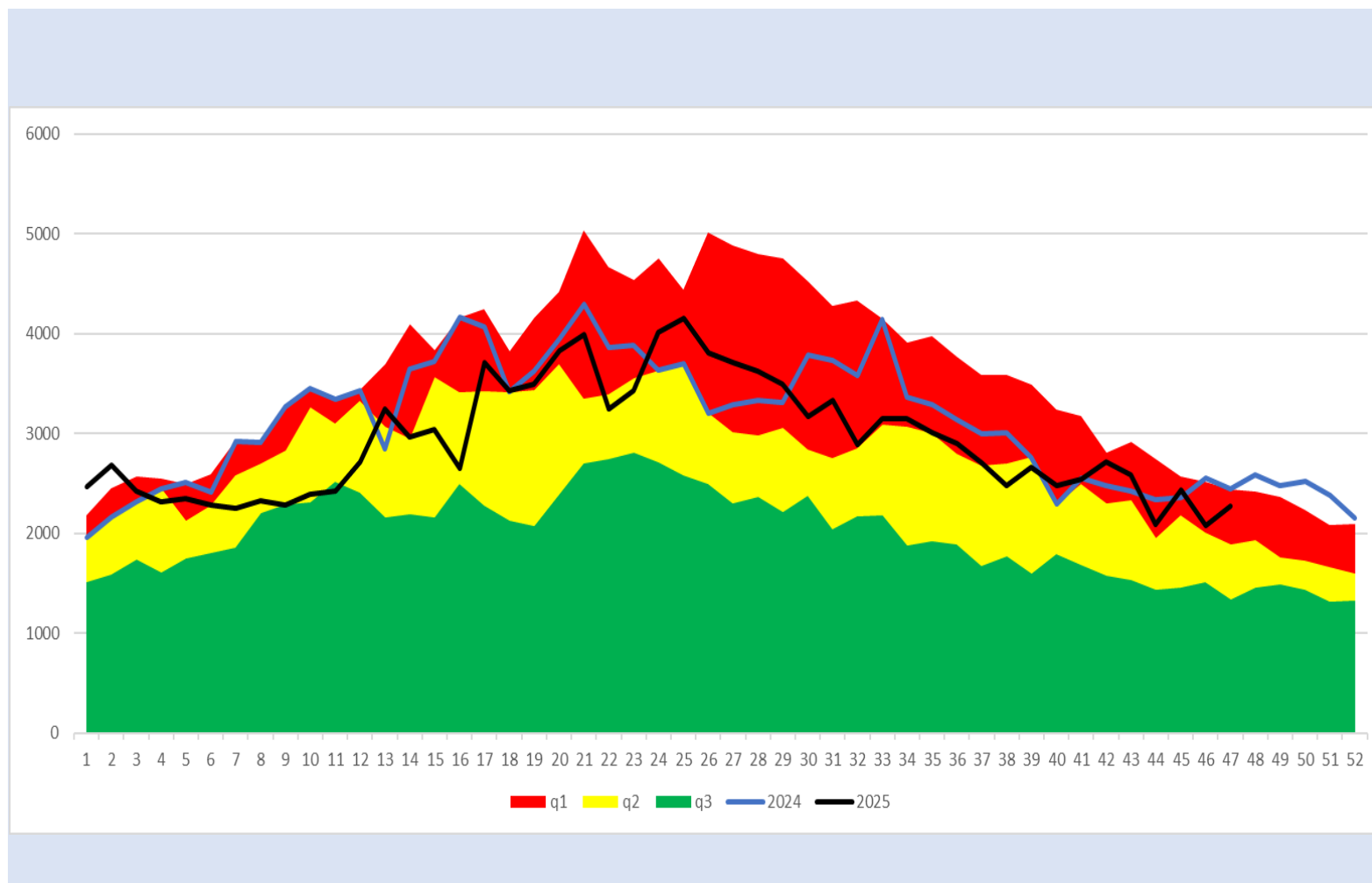
q1

mediana

q3

2024

2025



Intoxicación por Picadura de Alacrán

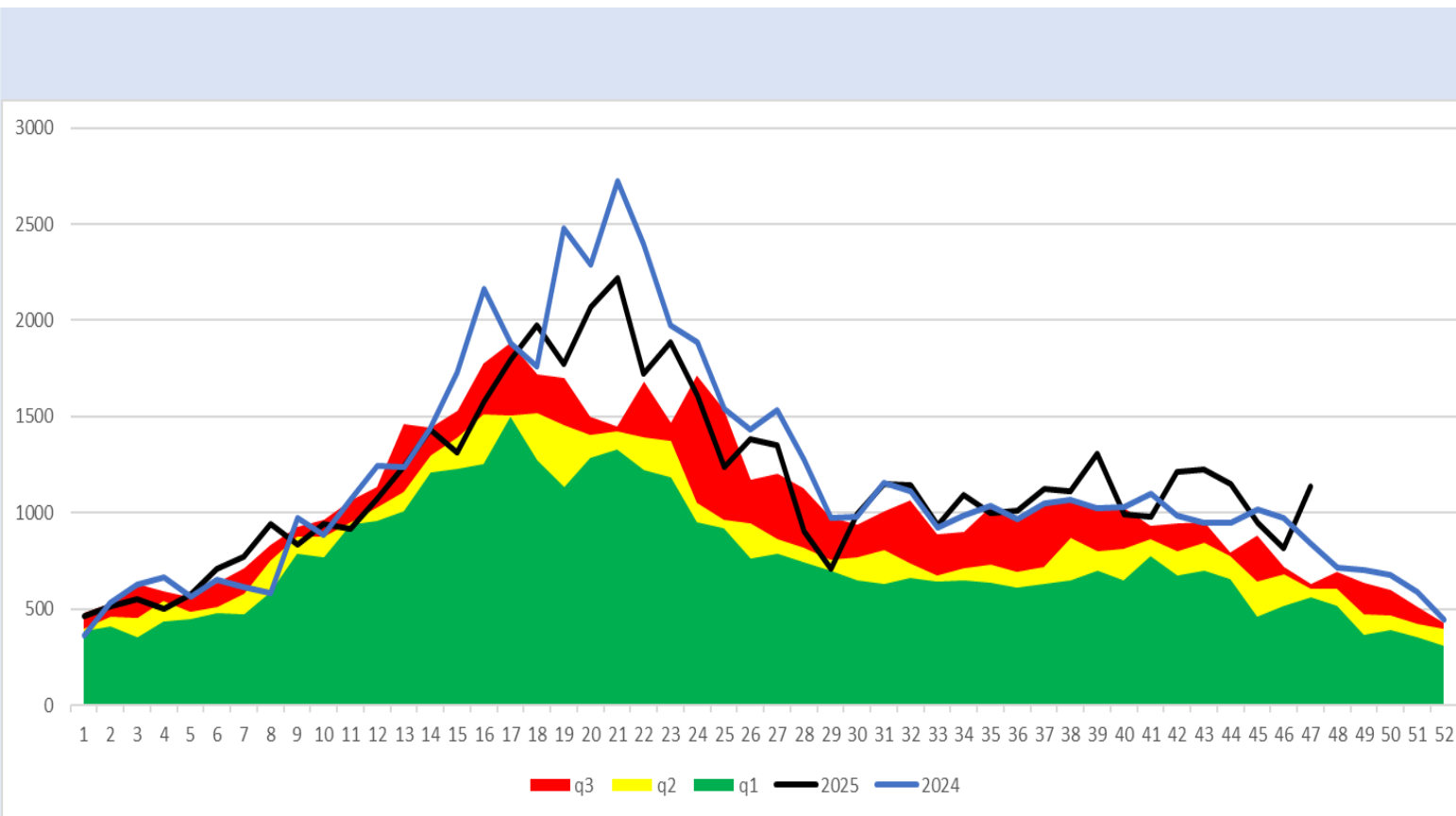
q1

mediana

q3

2024

2025



Hepatitis Vírica Tipo A

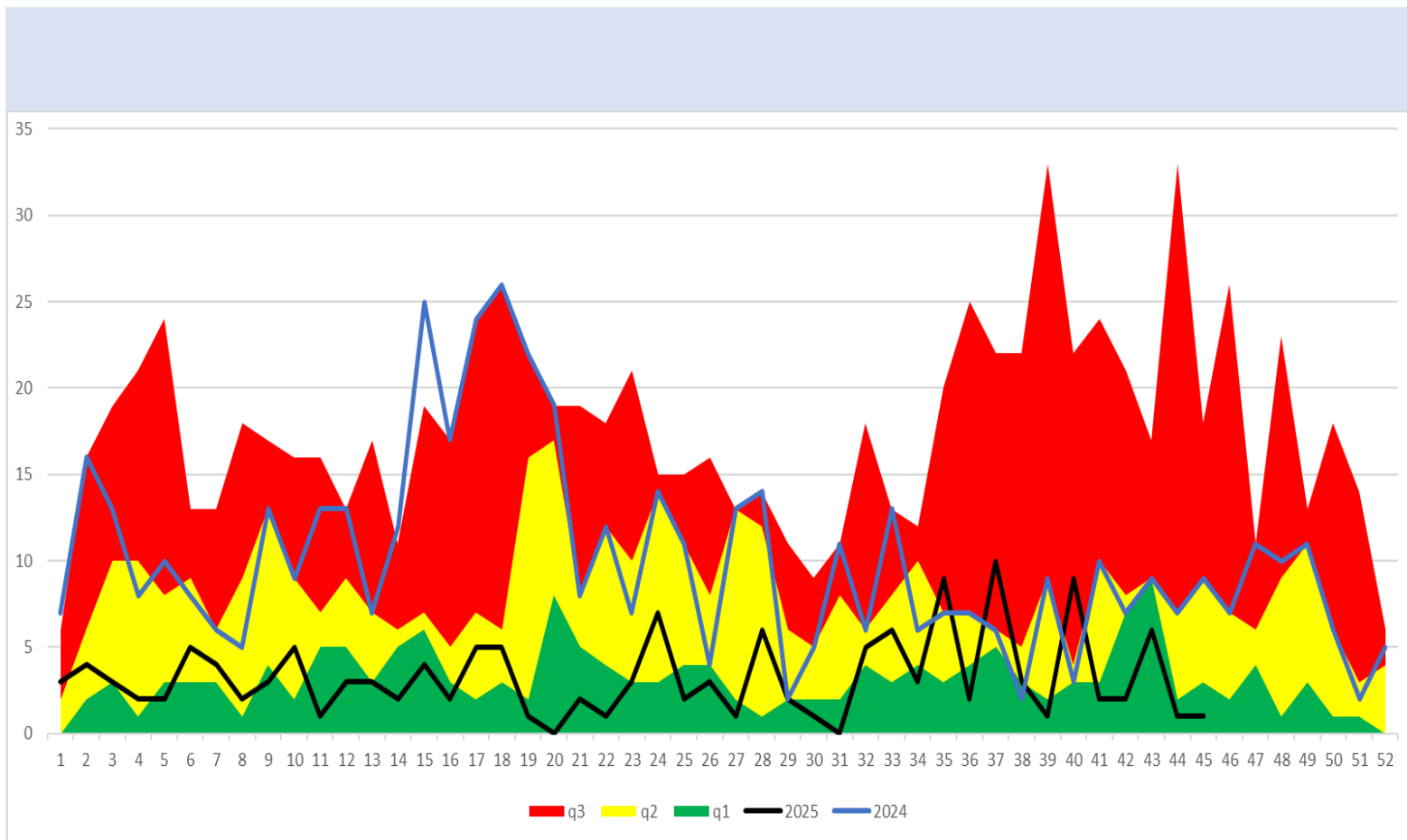
q1

mediana

q3

2024

2025



Tuberculosis Respiratoria

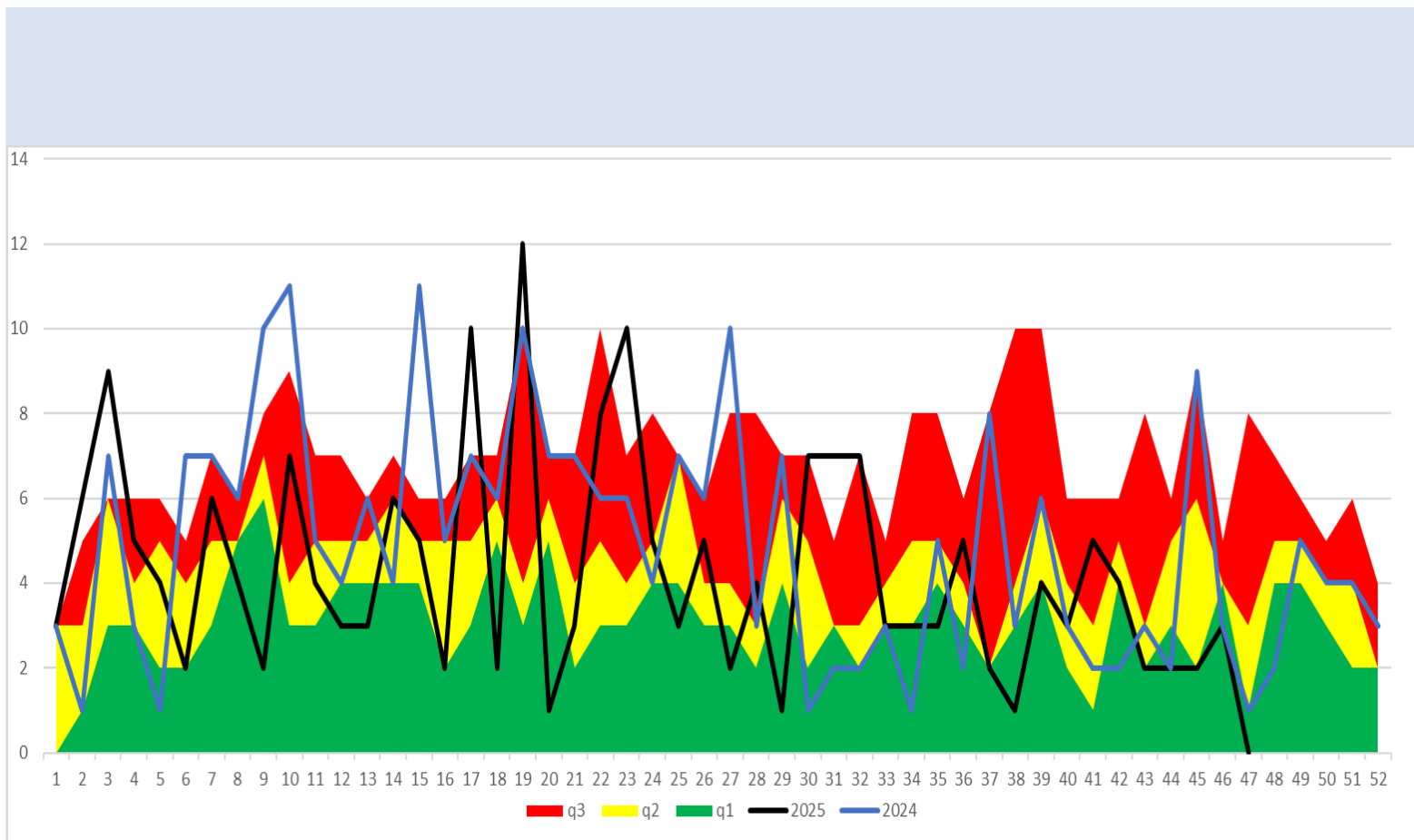
q1

mediana

q3

2024

2025



Infección por Virus de la Inmunodeficiencia Humana

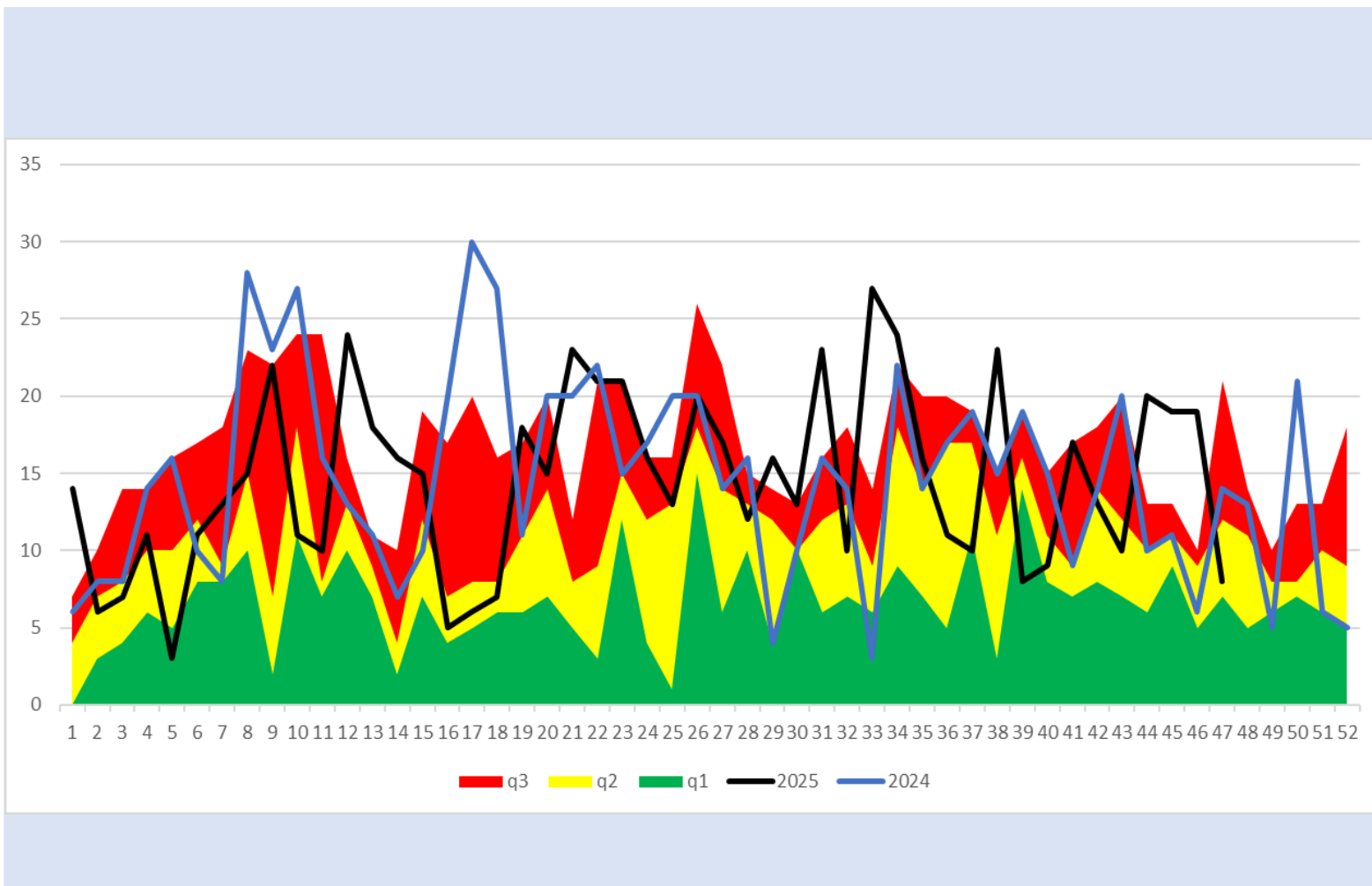
q1

mediana

q3

2024

2025



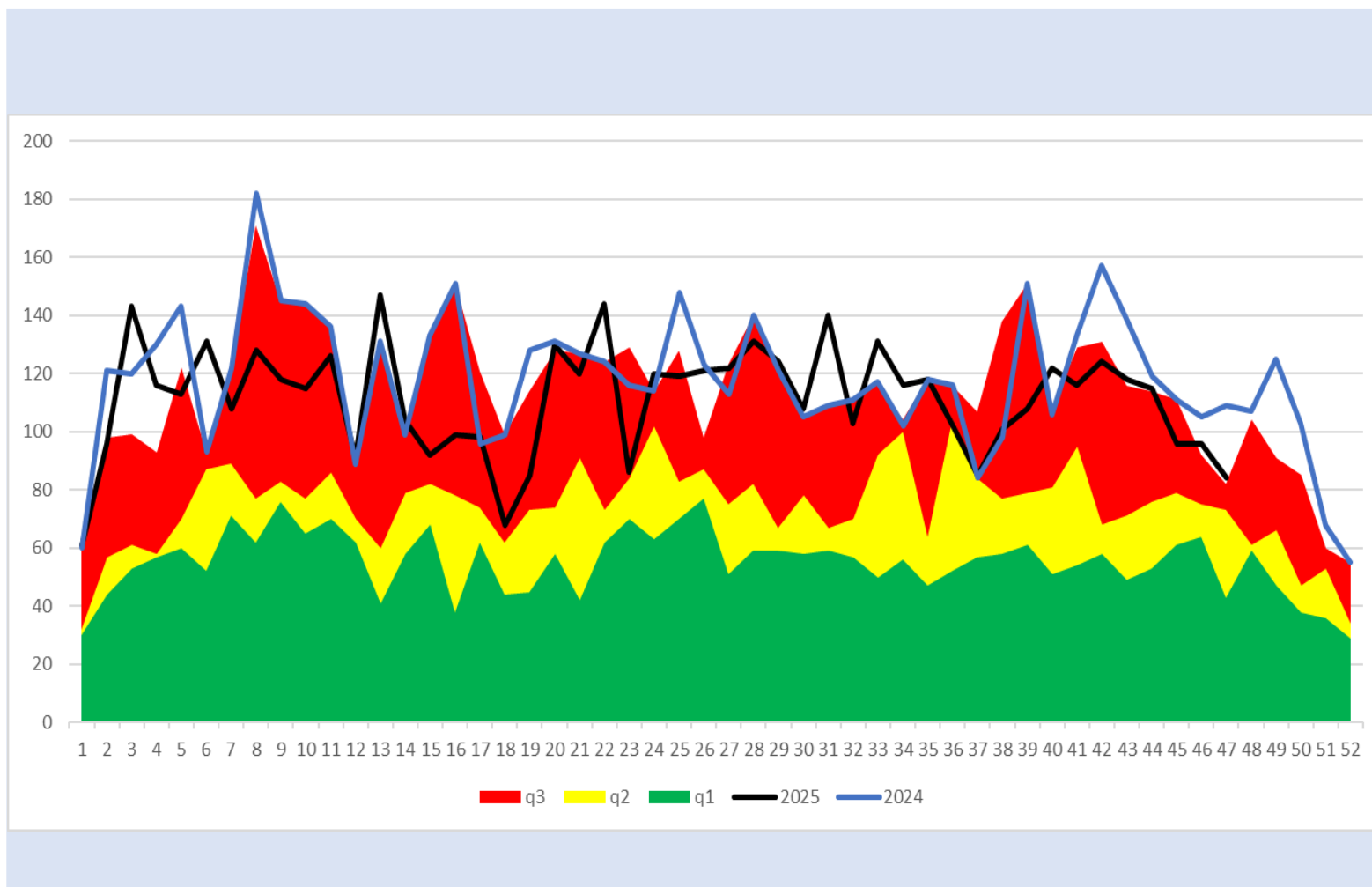
q1

mediana

q3

2024

2025



q3 q2 q1 2025 2024

Diabetes Tipo 2

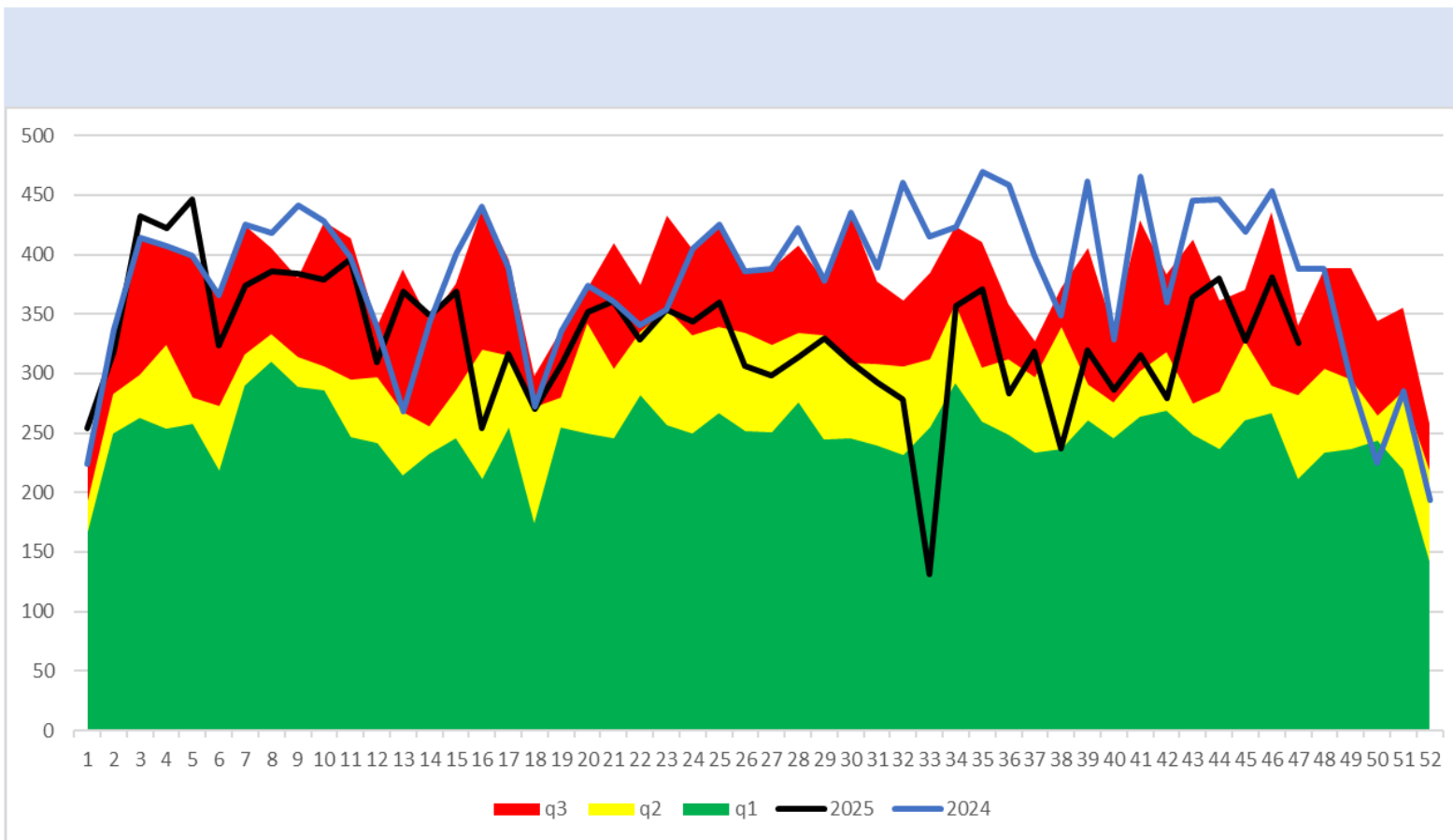
q1

mediana

q3

2024

2025



Dengue (no grave, con signos de alarma y grave)

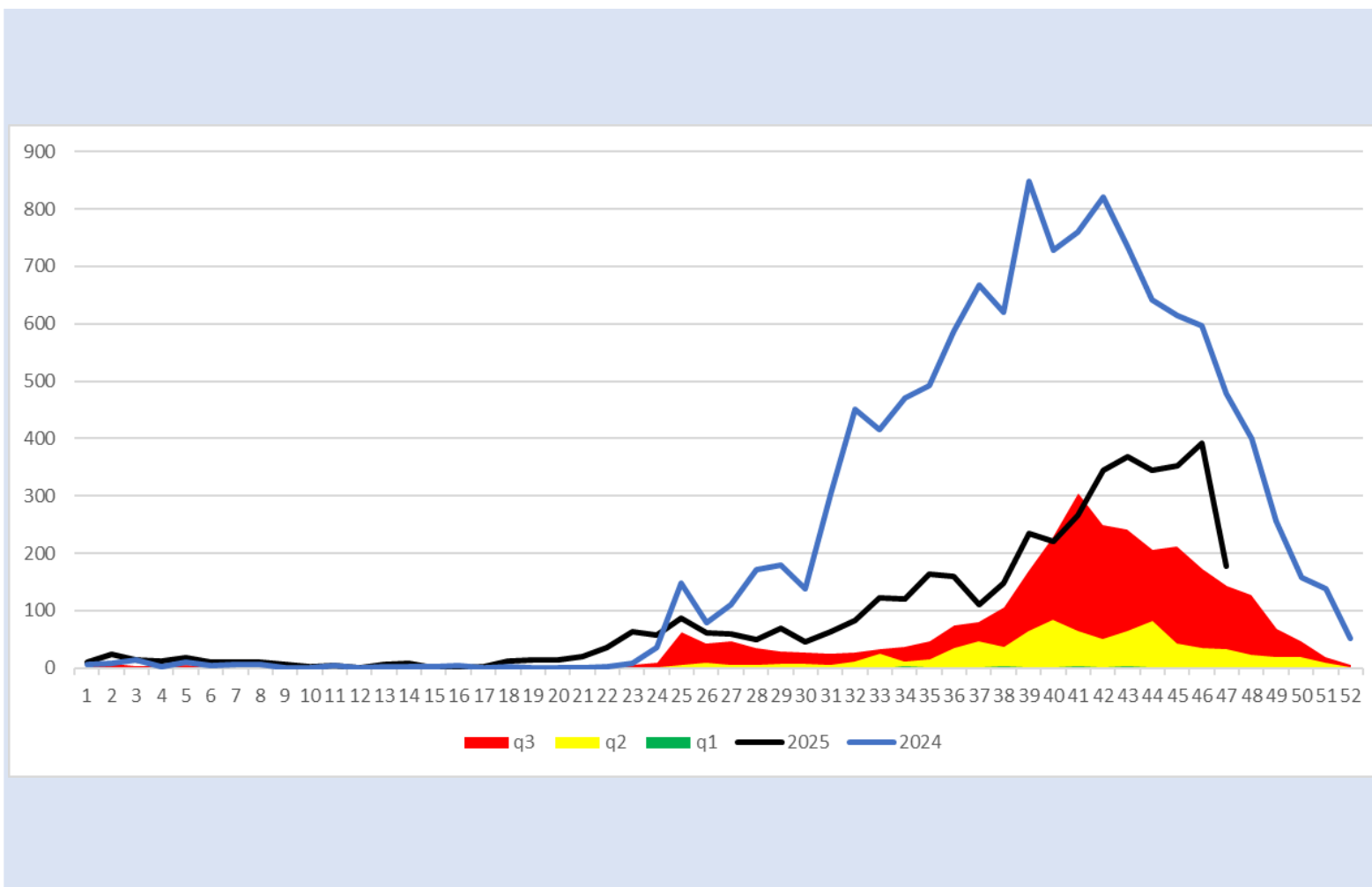
q1

mediana

q3

2024

2025



q3 q2 q1 2025 2024

Enfermedad Febril Exantemática

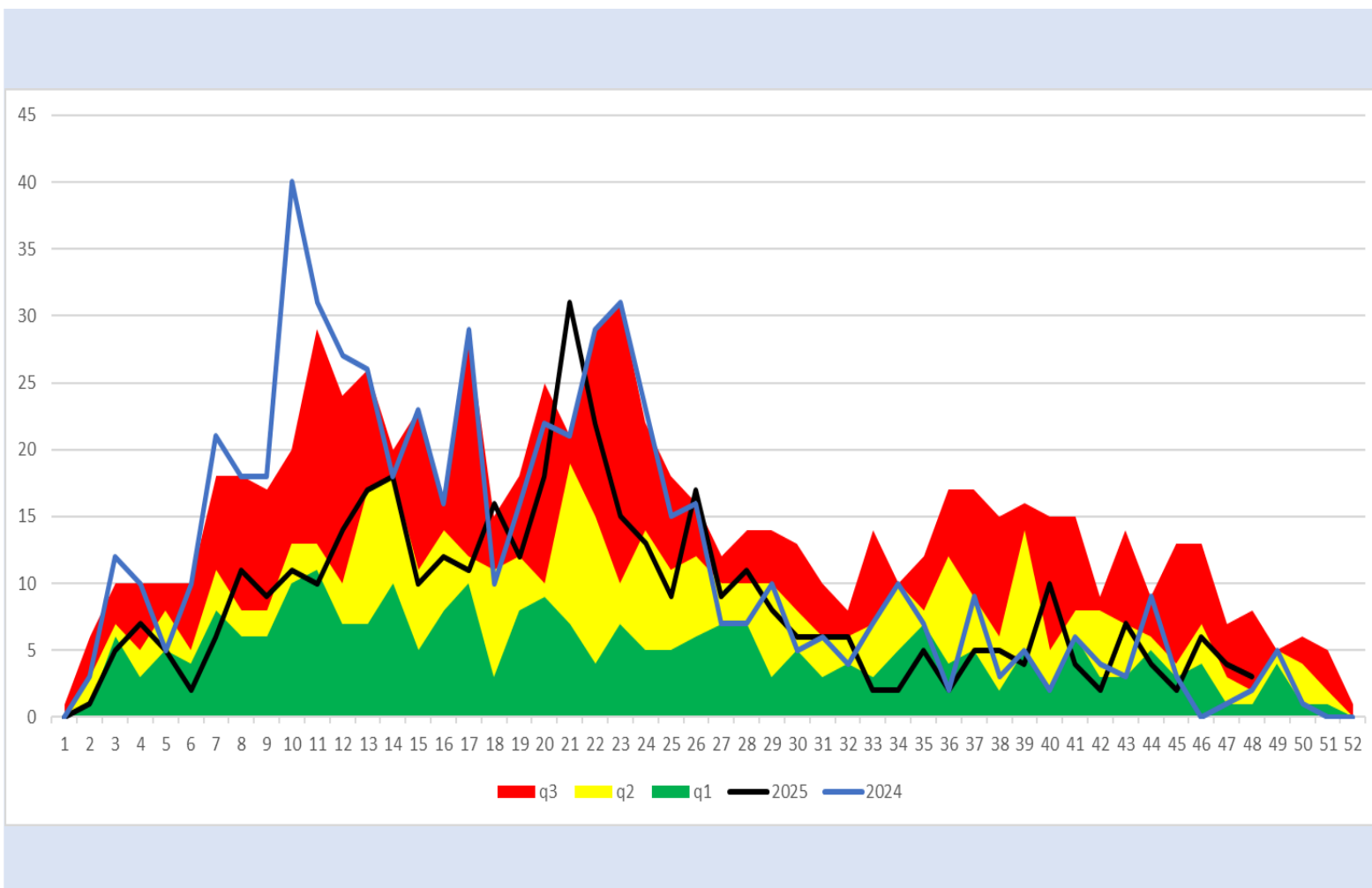
q1

mediana

q3

2024

2025



Síndrome Coqueluchoide

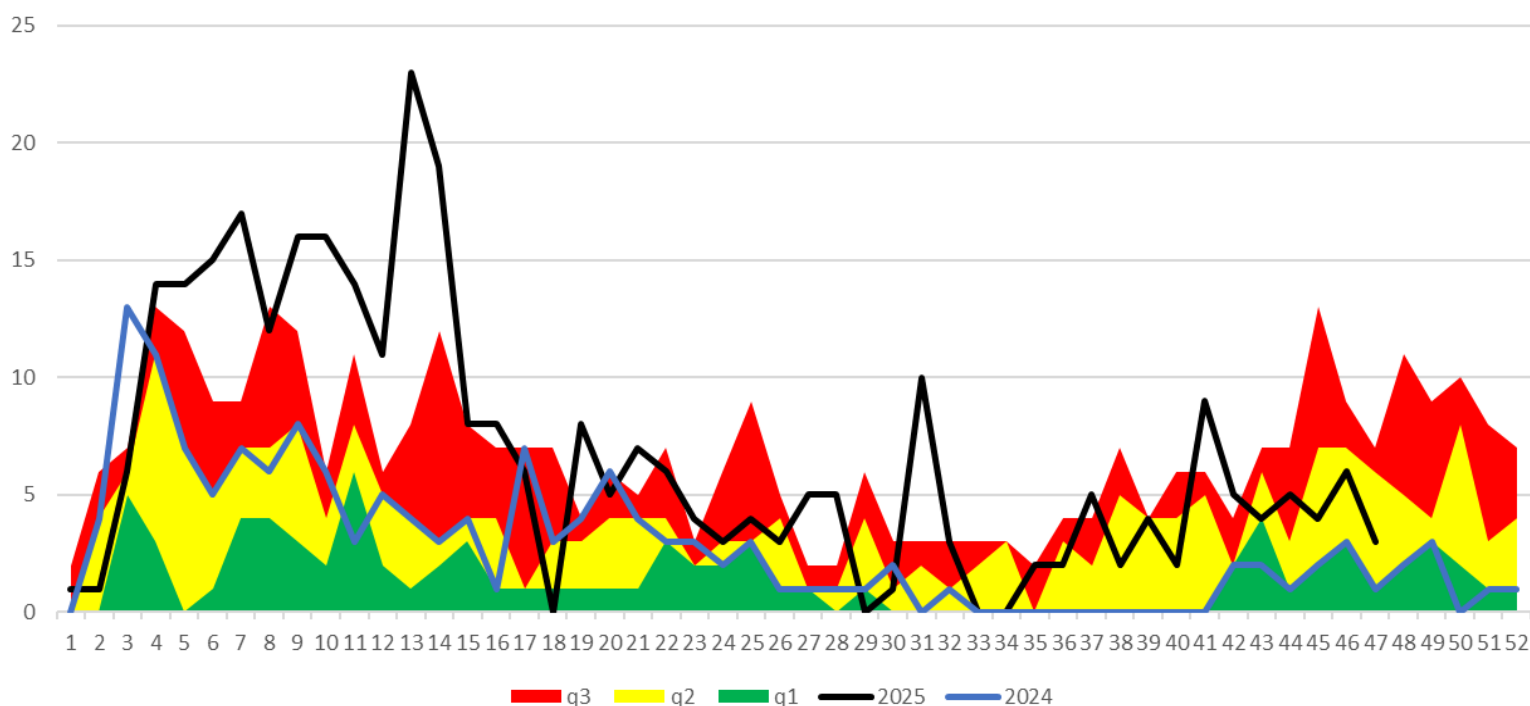
q1

mediana

q3

2024

2025



Tosferina

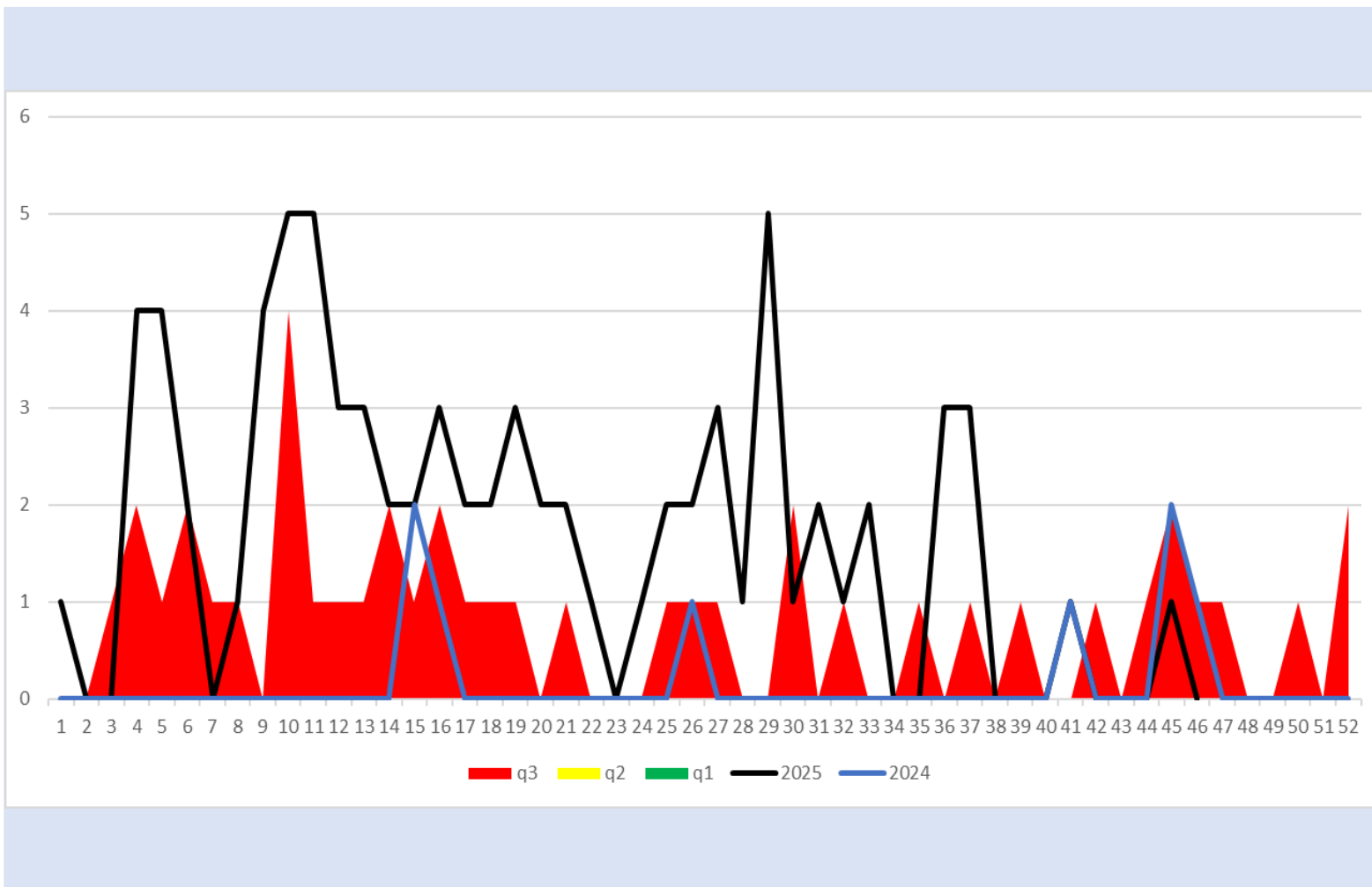
q1

mediana

q3

2024

2025





SALUD
SECRETARÍA DE SALUD

DIRECTORIO

Coordinador General de Salud Pública

Dr. José Felipe Carranco Escalona

Directora General de Prevención y Promoción de la Salud

Dra. Silvia Ibarra Sánchez

Encargado de Despacho de la Dirección de Vigilancia Epidemiológica, Enfermedades Emergentes y Reemergentes

Dr. Adolfo Valdez Escobedo

Elaboración

Coordinador Estatal de Vigilancia Epidemiológica

Dr. José Carlos Lona Aguayo



Salud
Secretaría de Salud