



SALUD

SECRETARÍA DE SALUD

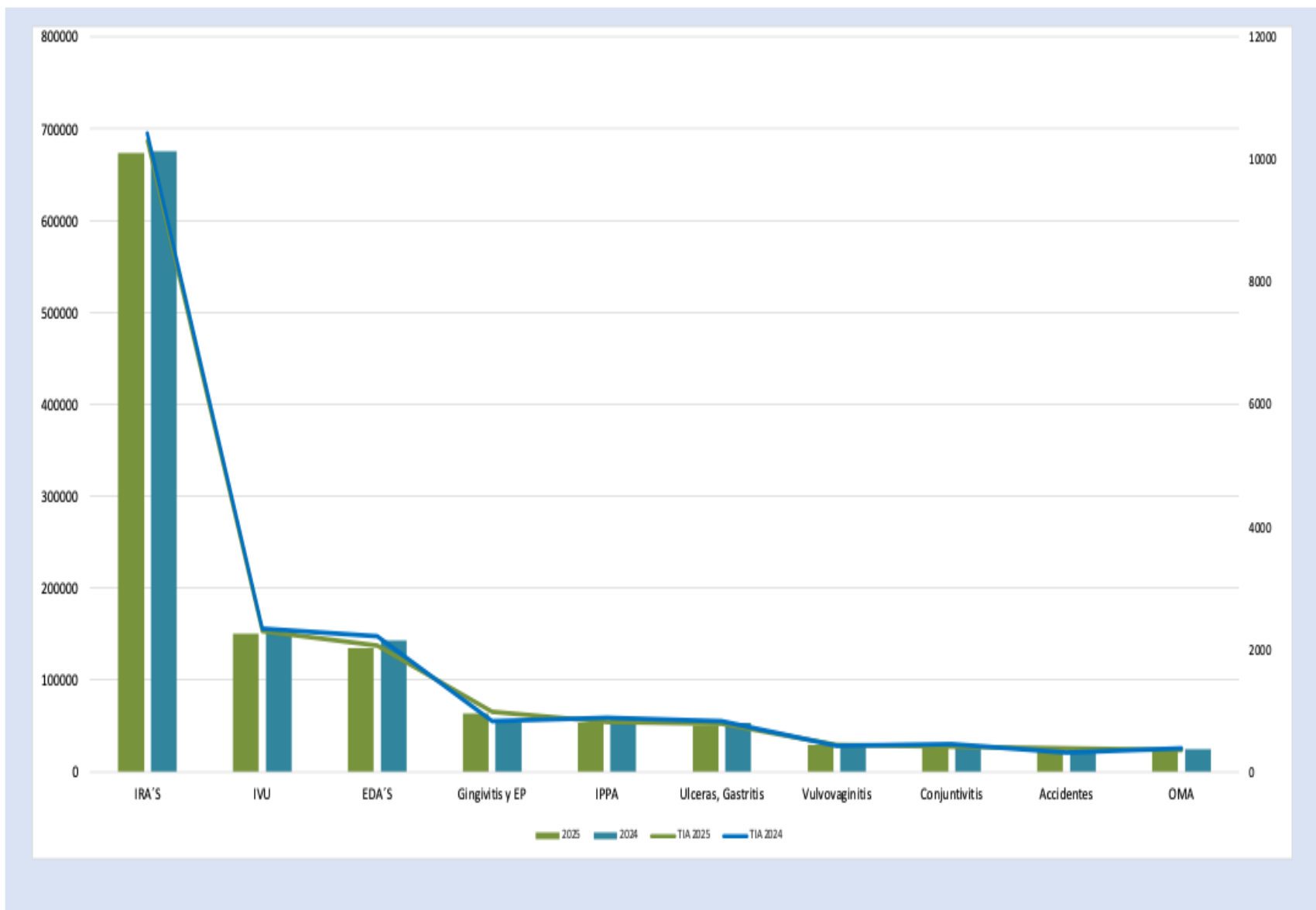
Boletín Epidemiológico Guanajuato

Semana Epidemiológica No.46
Del 9 al 15 de noviembre del 2025

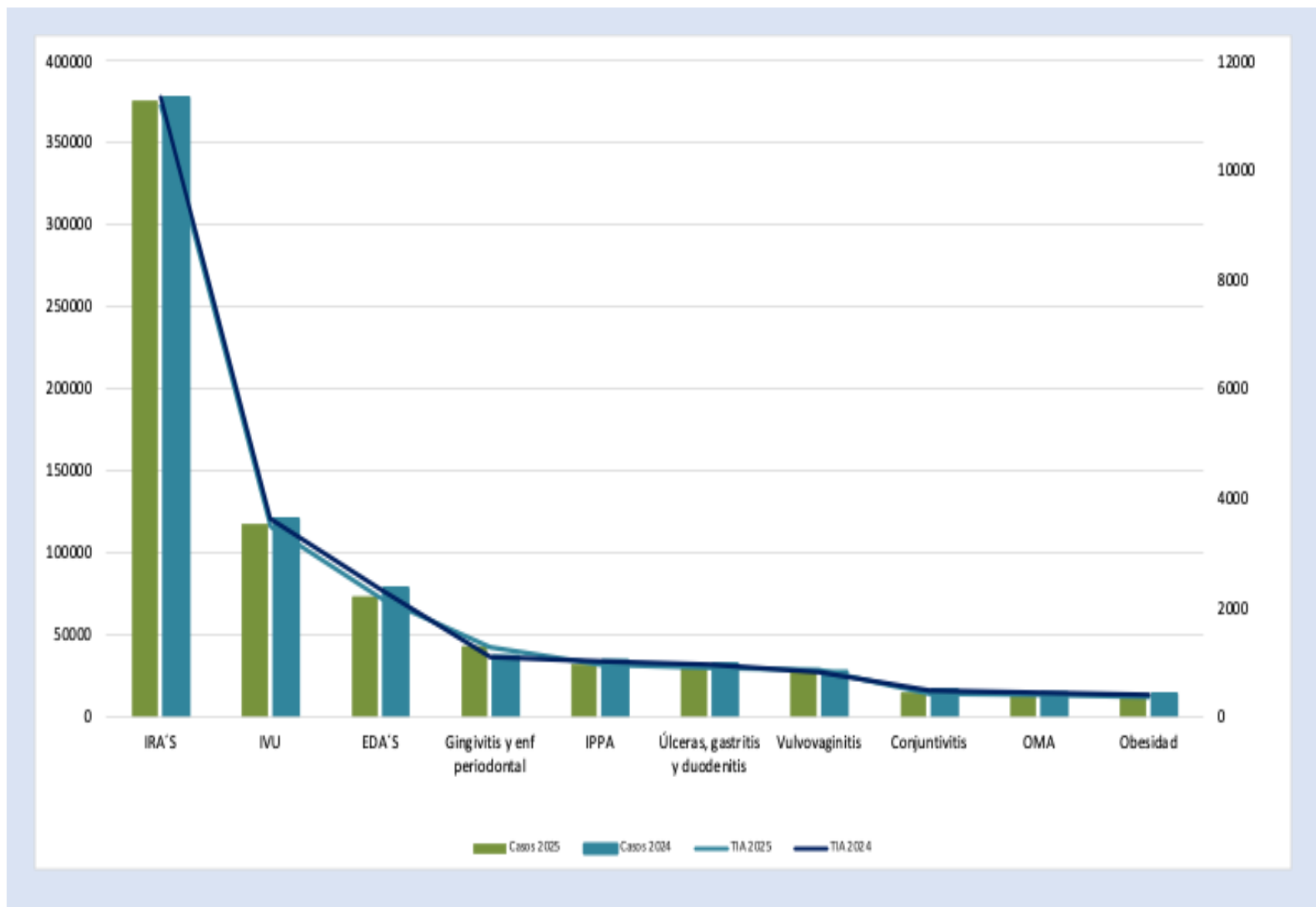


Salud
Secretaría de Salud

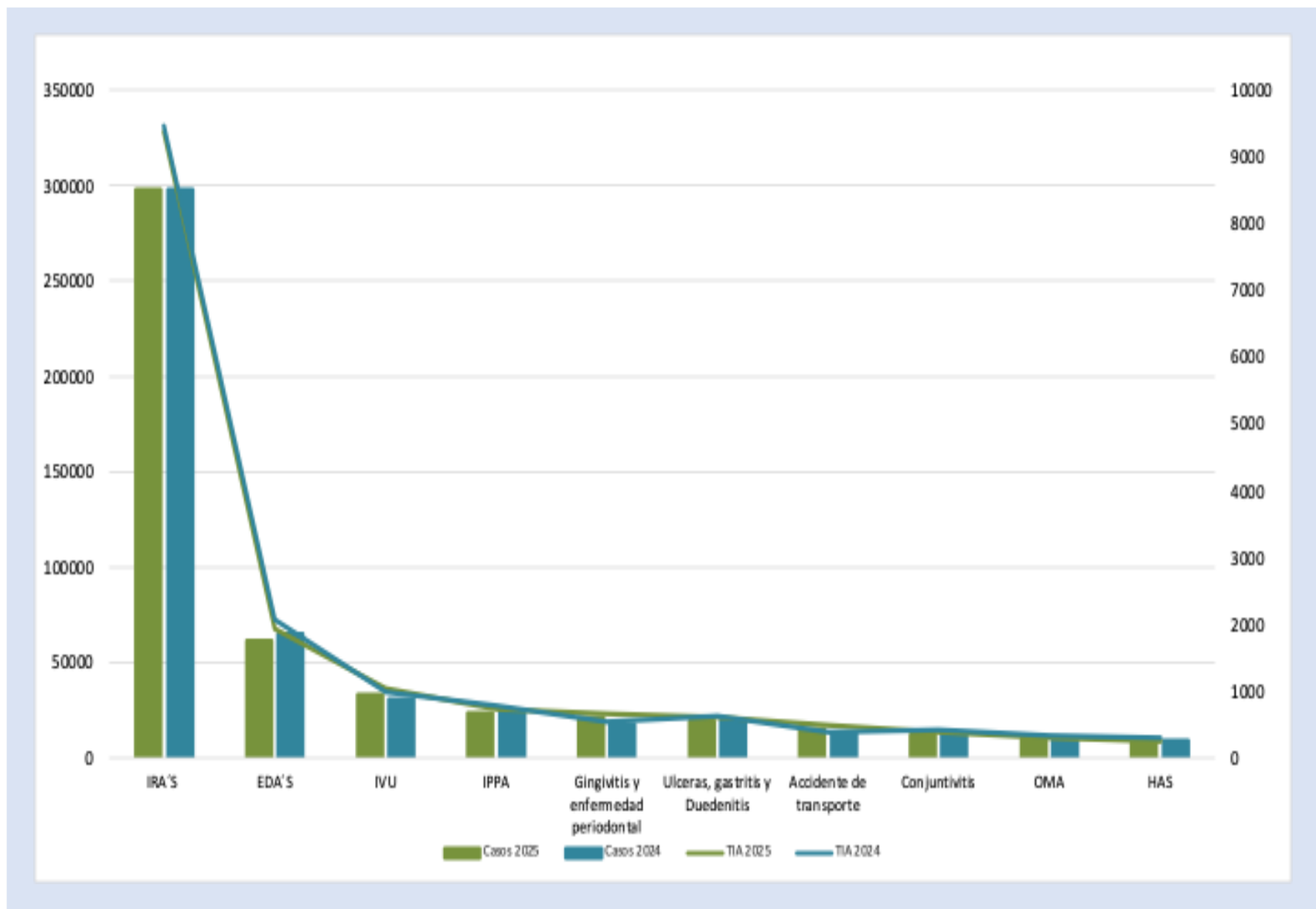
10 Principales Causas de Morbilidad y Tasa de Incidencia en Guanajuato 2024-2025



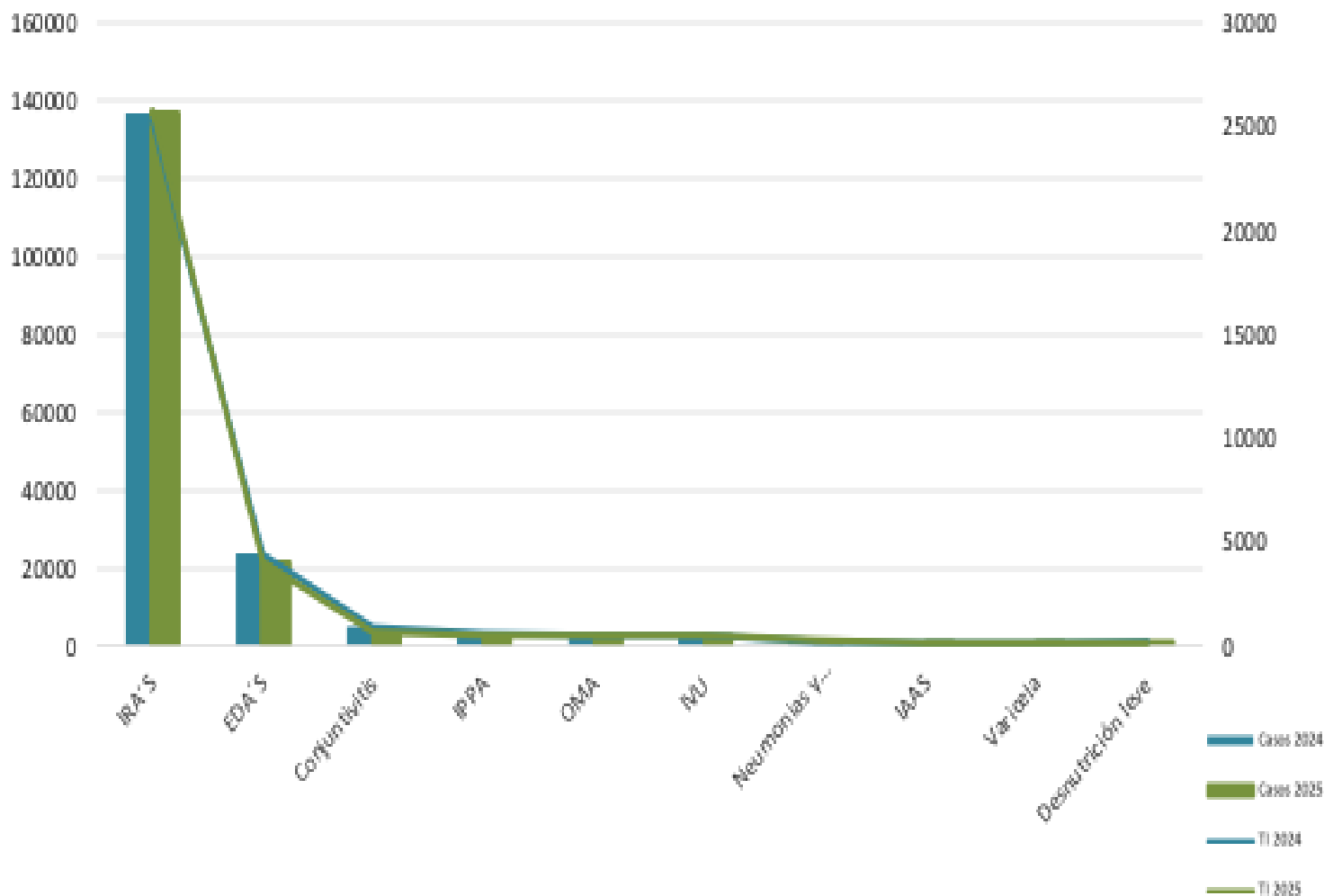
10 Principales Causas de Morbilidad y Tasa de Incidencia en Mujeres, 2024-2025



10 Principales Causas de Morbilidad y Tasa de Incidencia en Hombres, 2024-2025



10 Principales Causas de Morbilidad y Tasa de Incidencia en menores de 5 años, 2024-2025

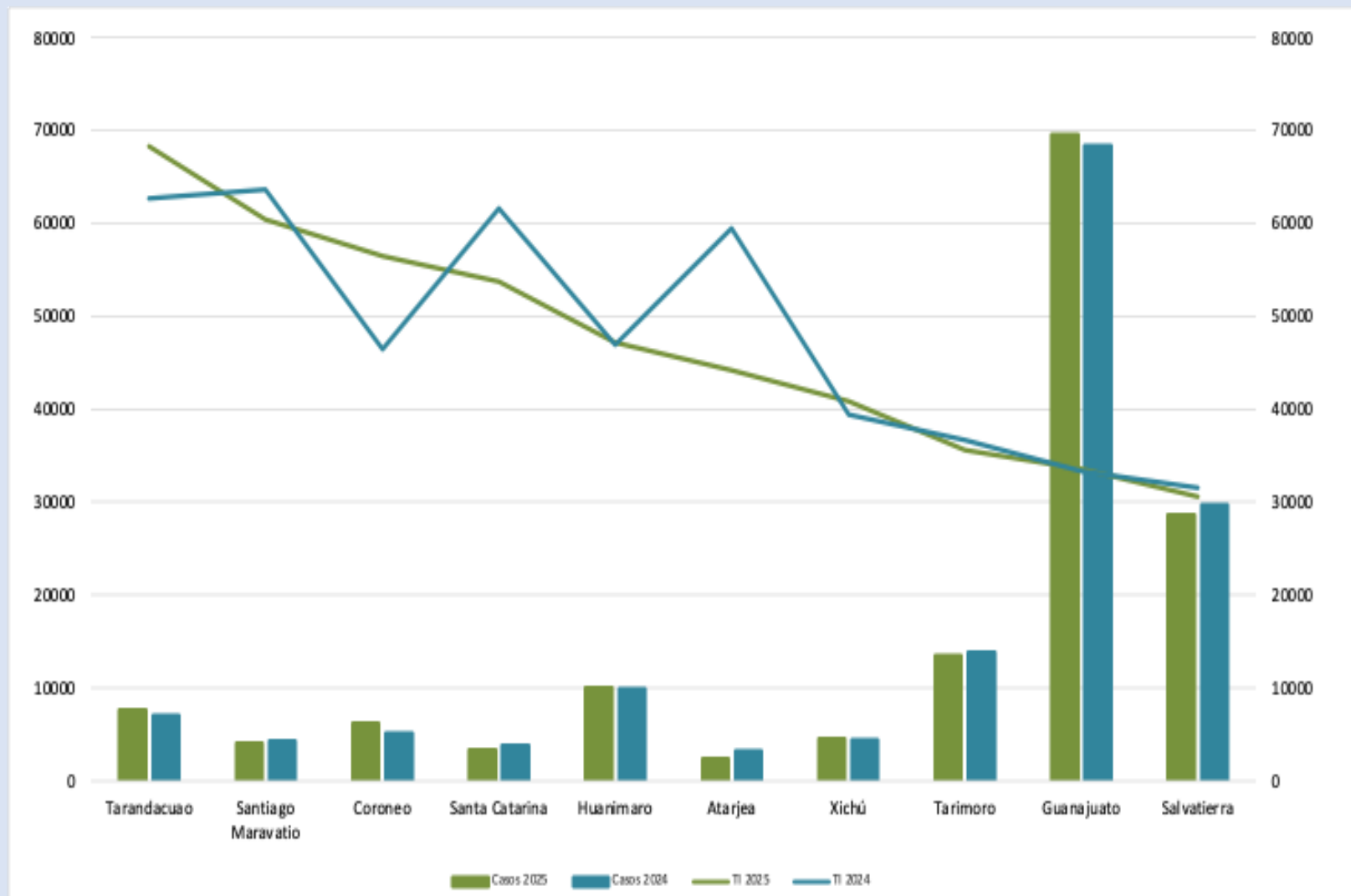


Morbilidad y Tasa de Incidencia por Grupo de Edad

2024-2025

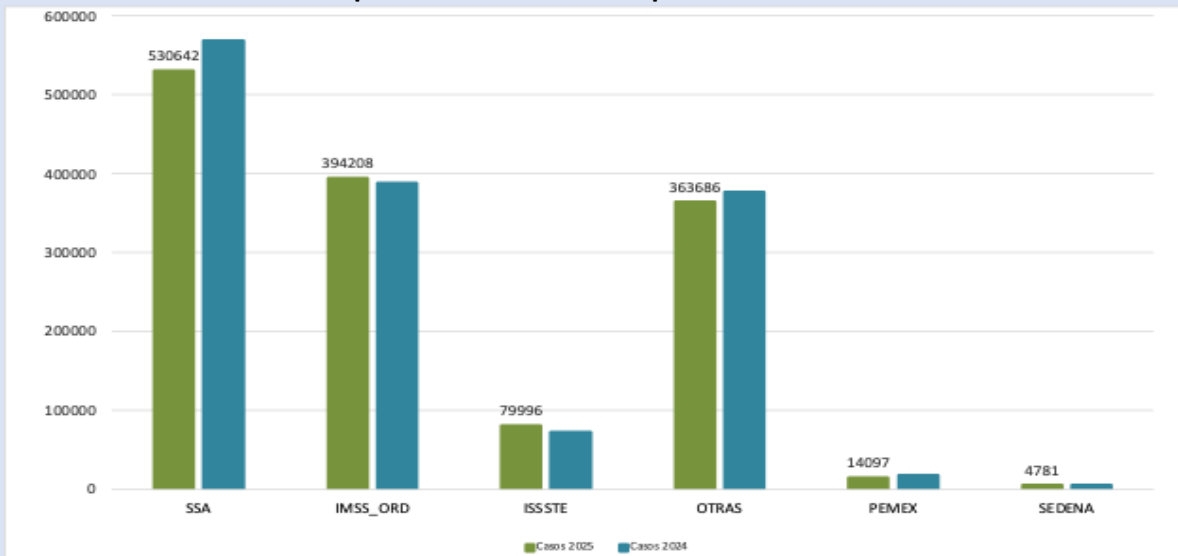


Municipios con Mayor Tasa de Incidencia de Casos Nuevos de Enfermedad 2024-2025



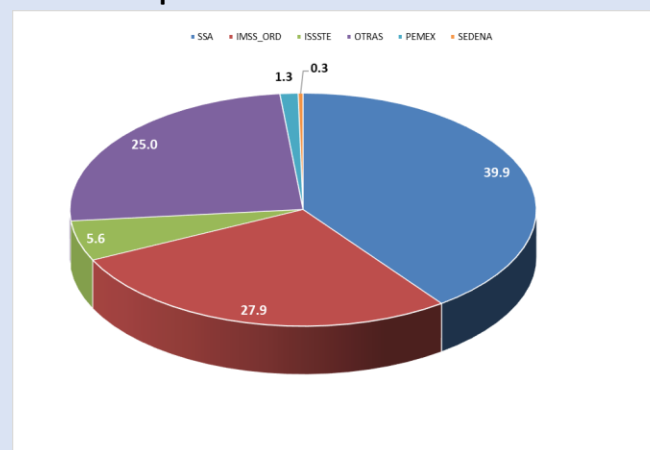
Notificación de Casos Nuevos de Enfermedad por Institución en Guanajuato, 2024-2025

Comparativo de Notificación por Institución 2024-2025



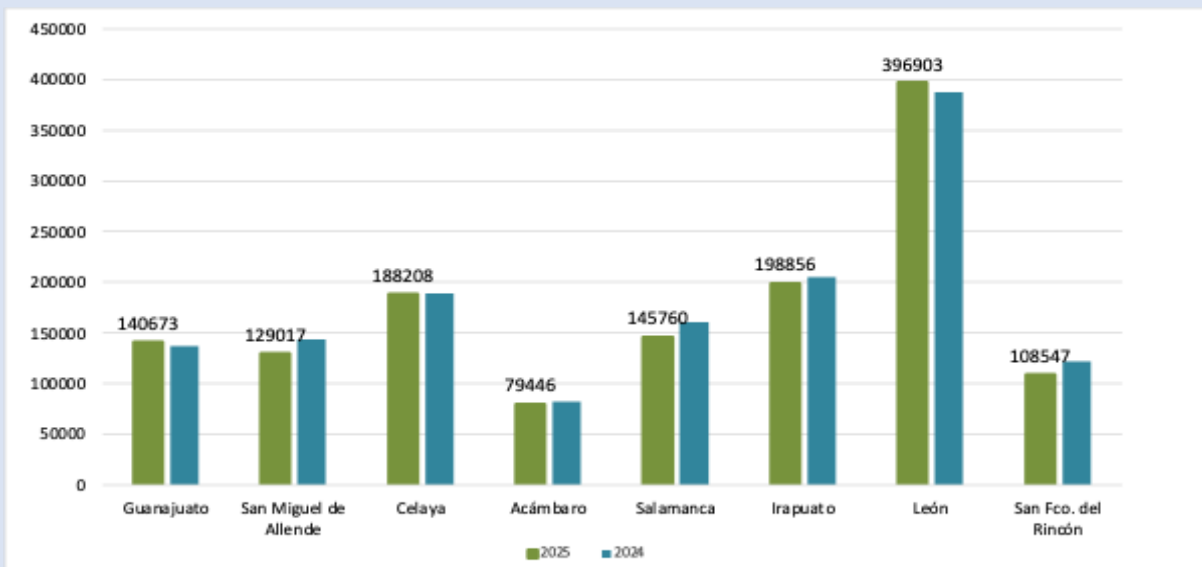
Institución	Unidades Médicas	%
01 SSA	614	58.3
02 IMSS_ORD	52	4.9
03 ISSSTE	39	3.7
04 OTRAS	346	32.9
07 PEMEX	1	0.1
08 SEDENA	1	0.1
Total general	1,053	100.0

Distribución Porcentual de Notificación por Institución en el año 2025

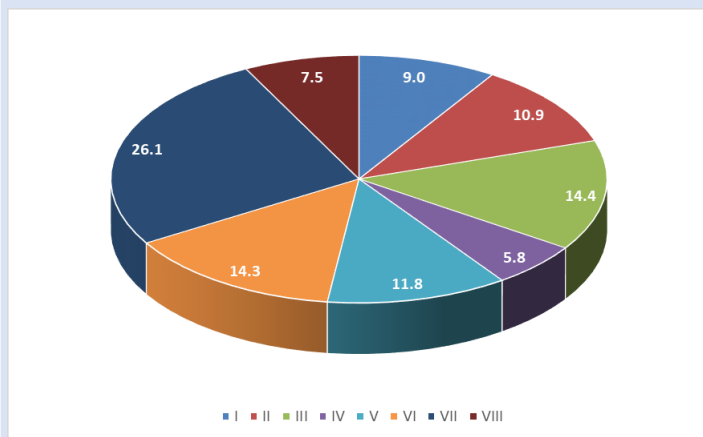


Notificación de Casos Nuevos de Enfermedad por Jurisdicción Sanitaria en Guanajuato, 2024-2025

Comparativo de Notificación por Jurisdicción Sanitaria 2024-2025

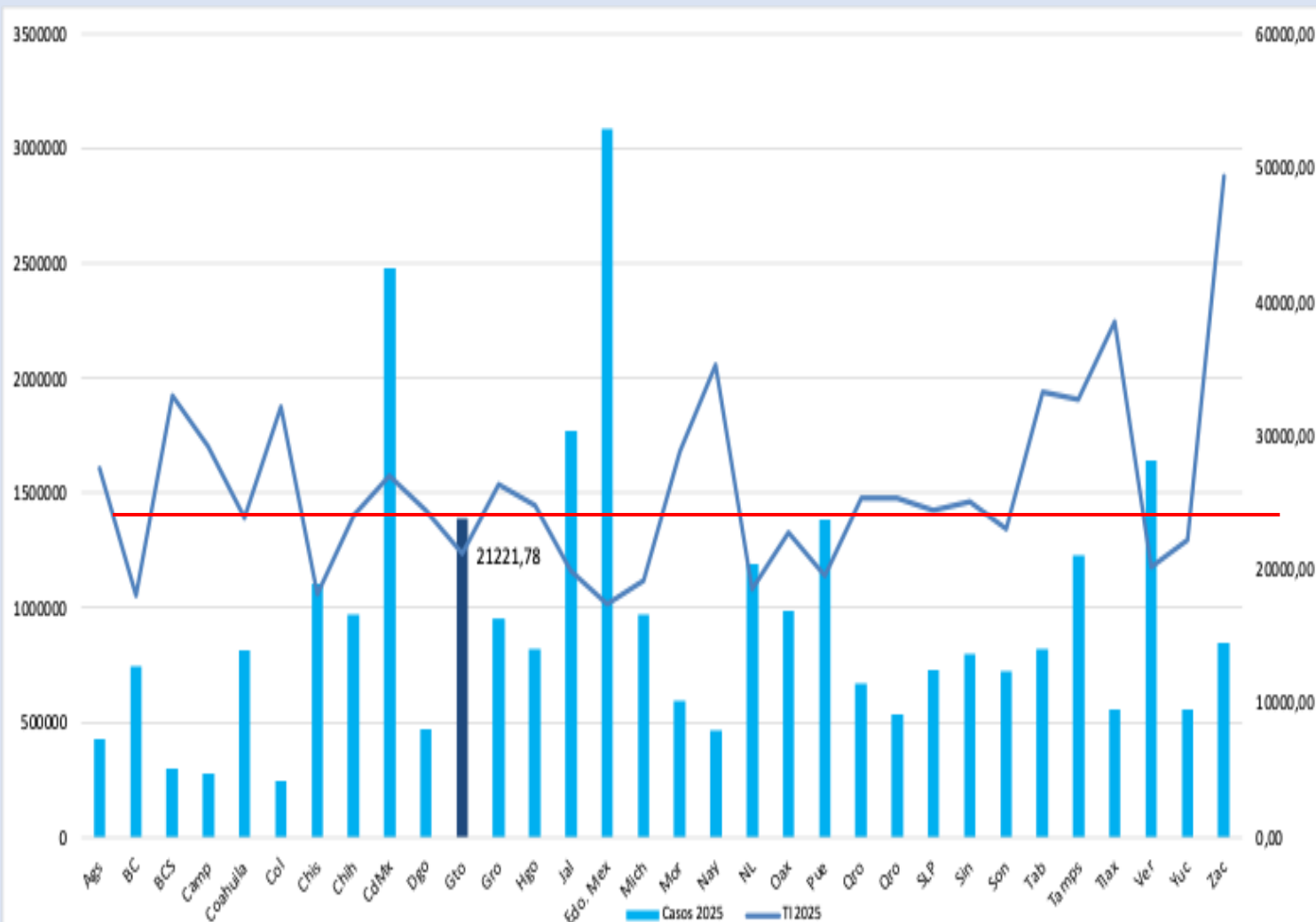


Distribución Porcentual de Notificación por Jurisdicción Sanitaria en el año 2025



Jurisdicción Sanitaria	Unidades Médicas	%
Guanajuato	115	10.9
San Miguel de Allende	131	12.5
Celaya	146	13.9
Acámbaro	96	9.1
Salamanca	120	11.4
Irapuato	159	15.1
León	204	19.3
San Fco. del Rincón	82	7.8
Estatal	1,053	100

Morbilidad General y Tasa de Incidencia por Entidad Federativa, en el año 2025



20 Principales Causas de Morbilidad en Guanajuato 2025-2024

No.	Diagnóstico	Semana 46	Acumulado 2025	Acumulado 2024	Diferencia %
1	Infecciones respiratorias agudas	15.760	673.254	675.128	-0,3
2	Infección de vías urinarias	3.169	150.085	151.290	-0,8
3	Infecciones intestinales por otros organismos y las mal definidas	2.083	134.805	143.031	-5,8
4	Gingivitis y enfermedad periodontal	1.334	63.754	53.771	18,6
5	Intoxicación por picadura de alacrán	815	53.303	56.814	-6,2
6	Úlceras, gastritis y duodenitis	1.011	50.926	53.494	-4,8
7	Vulvovaginitis(618	28.921	27.322	5,9
8	Conjuntivitis	479	26.585	29.383	-9,5
9	Accidentes de transporte en vehículos con motor	612	24.874	20.067	24,0
10	Otitis media aguda	415	22.992	24.980	-8,0
11	Obesidad	370	18.468	20.842	-11,4
12	Hipertensión arterial	503	17.771	19.845	-10,5
13	Diabetes mellitus tipo 2	381	14.974	16.096	-7,0
14	Insuficiencia venosa periférica	113	6.833	7.005	-2,5
15	Neumonías y bronconeumonías	97	6.247	5.903	5,8
16	Infección asociada a la atención de la salud(S/C)	159	6.074	5.108	18,9
17	Mordeduras por perro	124	5.585	5.755	-3,0
18	Depresión	96	5.183	5.520	-6,1
19	Herida por arma de fuego y punzocortante	92	4.577	5.543	-17,4
20	Violencia intrafamiliar	70	3931	4793	-18,0

20 Principales Causas de Morbilidad en México 2025-2024

No.	Diagnóstico	Semana 46	Acumulado 2025	Acumulado 2024	Diferencia %
1	Infecciones respiratorias agudas	303.133	14.784.772	14.741.862	0,3
2	Infecciones intestinales por otros organismos	52.184	3.560.431	3.834.721	-7,2
3	Infección de vías urinarias	57.268	3.210.545	3.221.771	-0,3
4	Gingivitis y enfermedad periodontal	19.910	1.127.267	1.072.705	5,1
5	Úlceras, gastritis y duodenitis	14.206	826.591	850.100	-2,8
6	Conjuntivitis	11.413	708.383	793.171	-10,7
7	Obesidad	13.211	637.114	588.047	8,3
8	Vulvovaginitis	11.132	623.363	579.204	7,6
9	Otitis media aguda	10.792	562.989	527.871	6,7
10	Hipertensión arterial	8.680	547.512	569.149	-3,8
11	Diabetes tipo 2	9.117	506.293	457.940	10,6
12	Intoxicación por picadura de alacrán	4.242	274.128	290.572	-5,7
13	Faringitis y amigdalitis estreptocócicas	3.958	249.430	229.256	8,8
14	Accidentes de transporte en vehículos con motor	4.351	220.390	197.996	11,3
15	Insuficiencia venosa periférica	3.207	199.298	195.267	2,1
16	Neumonías y bronconeumonías	2.487	137.631	138.348	-0,5
17	Depresión	2.494	137.209	118.786	15,5
18	Mordeduras por perro	2.115	126.463	118.380	6,8
19	Asma	2.900	119.289	126.445	-5,7
20	Hiperplasia de la próstata	2.195	113.071	111.192	1,7

No.	Infecciones de Transmisión Sexual	Semana 46	Acumulado 2025	Acumulado 2024	Diferencia %
1	Infección por el VIH	19	646	743	-13,1
2	Hepatitis Virica B		44	28	57,1
3	Hepatitis Virica C	3	120	86	39,5
4	Sífilis Adquirida	22	1090	1153	-5,5

No.	Enfermedades Congénitas	Semana 46	Acumulado 2025	Acumulado 2024	Diferencia %
1	Anencefalia	0	5	12	-58,3
2	Espina Bífida	0	14	26	-46,2
3	Microcefalia	0	5	9	-44,4
4	Sífilis congénita	3	50	15	233,3

No.	Micobacterias	Semana 46	Acumulado 2025	Acumulado 2024	Diferencia %
1	Tuberculosis Meningea	0	16	17	-5,9
2	Tuberculosis Respiratoria	3	280	257	8,9
3	Tuberculosis otras formas	230	3.462	9.772	-64,6
4	Lepra	0	4	3	33,3

No.	Enfermedades Transmitidas por Vector	Semana 46	Acumulado 2025	Acumulado 2024	Diferencia %
1	Dengue no grave	302	3.230	9.196	-64,9
2	Dengue con signos de alarma	72	691	1.754	-60,6
3	Dengue grave	18	51	106	-51,9
4	Zika	0	0	0	N/A
5	Rickettssia	0	1	3	-66,7
6	Enfermedad de Chagas		37	32	15,6

No.	Intoxicación por Animales y Artrópodos	Semana 46	Acumulado 2025	Acumulado 2024	Diferencia %
1	Intoxicación por Picadura de Alacran	815	53.303	56.814	-6,2
2	Intoxicación por Ponzofia Animales	53	2959	2267	30,5
3	Mordedura de araña violinista	3	32	33	-3,0
4	Mordedura de araña viuda negra	7	344	132	160,6
5	Mordedura por serpiente	0	57	3	1800,0
-					
No.	Otras Enfermedades Infecto-Contagiosas	Semana 46	Acumulado 2025	Acumulado 2024	Diferencia %
1	Hepatitis Virica A	0	151	496	-69,6
2	Otras Hepatitis Viricas	0	16	27	N/A
3	MPOX	0	4	2	N/A
4	Enteritis debida a rotavirus	0	104	97	7,2
No.	Zoonosis	Semana 46	Acumulado 2025	Acumulado 2024	Diferencia %
1	Cisticercosis	0	4	3	33,3
2	Toxoplasmosis	0	1	1	0,0
3	Brucelosis	0	68	78	-12,8
No.	Enfermedades Prevenibles por Vacunación	Semana 46	Acumulado 2025	Acumulado 2024	Diferencia %
1	Enfermedad Febril Exantemática	6	490	650	-24,6
2	Síndrome Coqueluchoide	6	349	156	123,7
3	Tosferina	0	74	12	516,7
4	ESAVI's	3	94	97	-3,1
5	Tetanos	0	2	0	N/A
6	Varicela	45	2.888	2.360	22,4
7	Paralisis Flacida Aguda	0	61	95	-35,8

No.	Enfermedades No Transmisibles	Semana 46	Acumulado 2025	Acumulado 2024	Diferencia %
1	Obesidad	370	18.468	20.842	-11,4
2	Diabetes Tipo 1	1	145	130	11,5
3	Diabetes Tipo 2	381	14.974	16.096	-7,0
4	Hipertensión Arterial	503	17.771	19.845	-10,5
5	Enfermedad Isquémica del Corazón	62	2.647	2.405	10,1
6	Enfermedad Cerebrovascular	71	2.690	2.074	29,7
7	Depresión	96	5.183	5.520	-6,1
8	Hipotermia	0	3	0	N/A
9	Efectos del calor y de la luz	0	20	44	-54,5

No.	Enfermedades Respiratorias	Semana 46	Acumulado 2025	Acumulado 2024	Diferencia %
1	COVID-19	45	3.535	26.094	-86,5
2	Influenza	32	2.854	2.230	28,0
3	Neumonías y Bronconeumonías	159	6.074	5.108	18,9
4	EPOC	7	218	322	-32,3
5	Asma	91	2.865	2.883	-0,6

Casos sospechosos, probables y confirmados, información preliminar.



Canales Endémicos Interés Epidemiológico



Salud
Secretaría de Salud

Infecciones Respiratorias Agudas

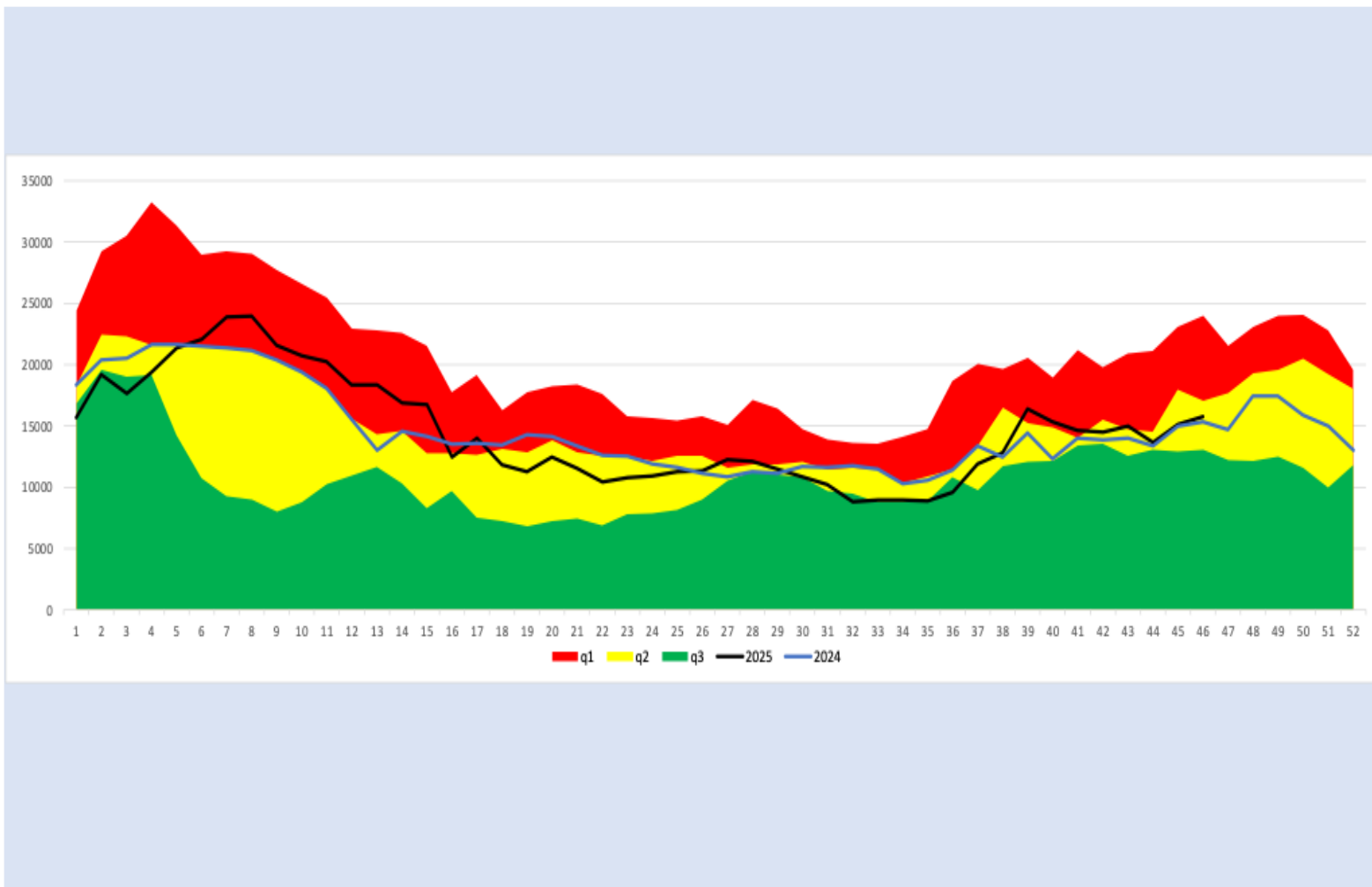
q1

mediana

q3

2024

2025



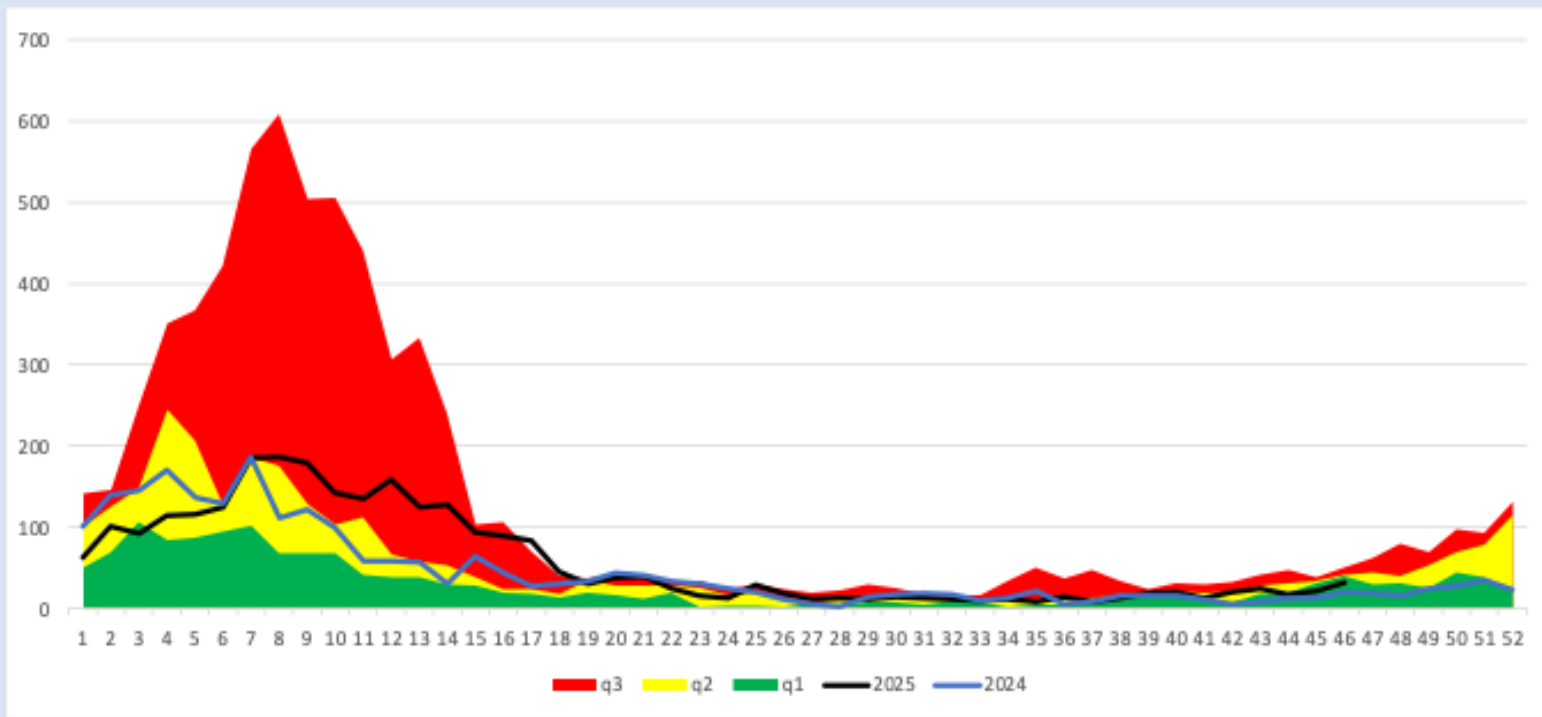
q1

mediana

q3

2024

2025



Neumonías y Bronconeumonías

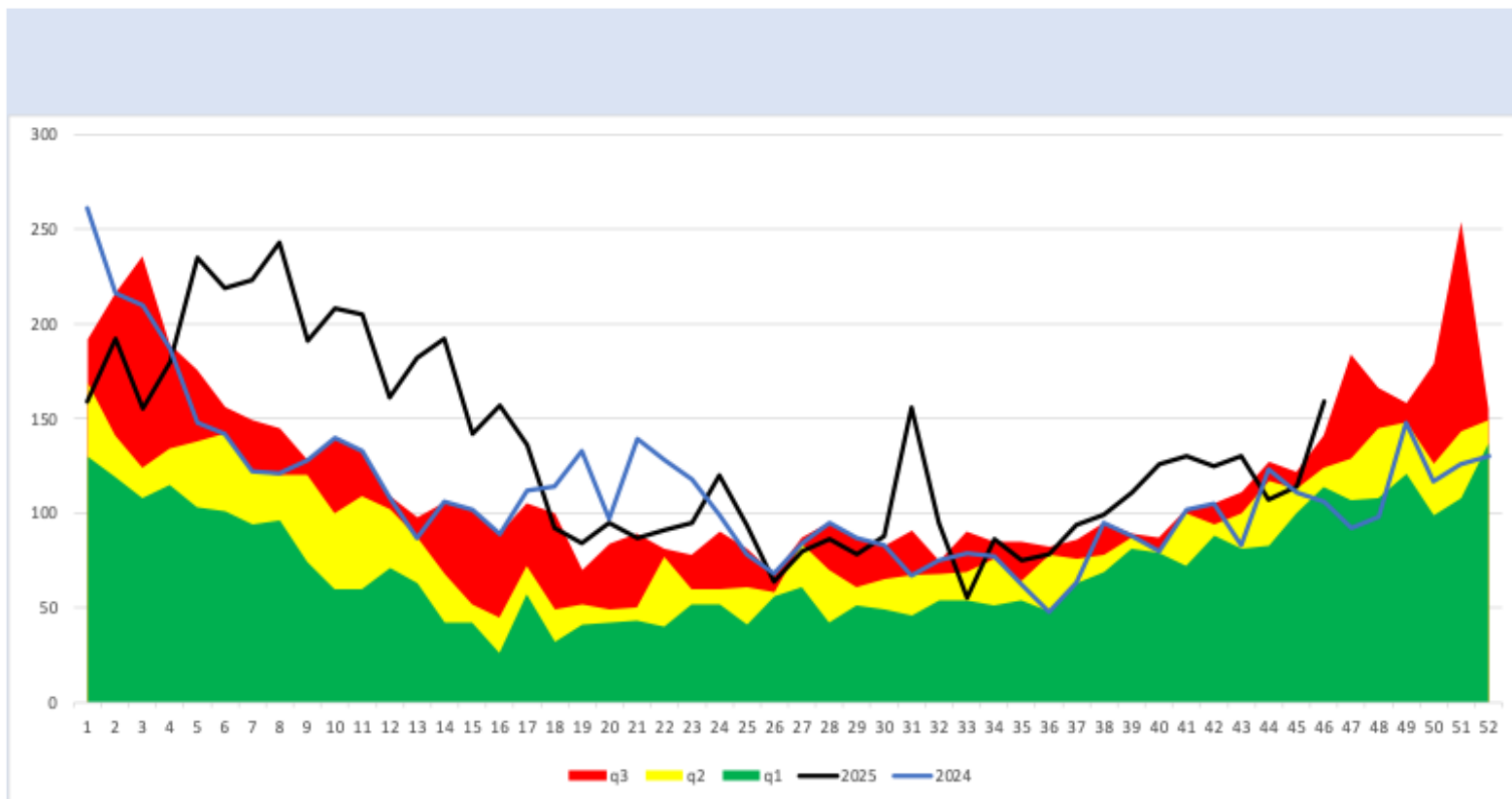
q1

mediana

q3

2024

2025



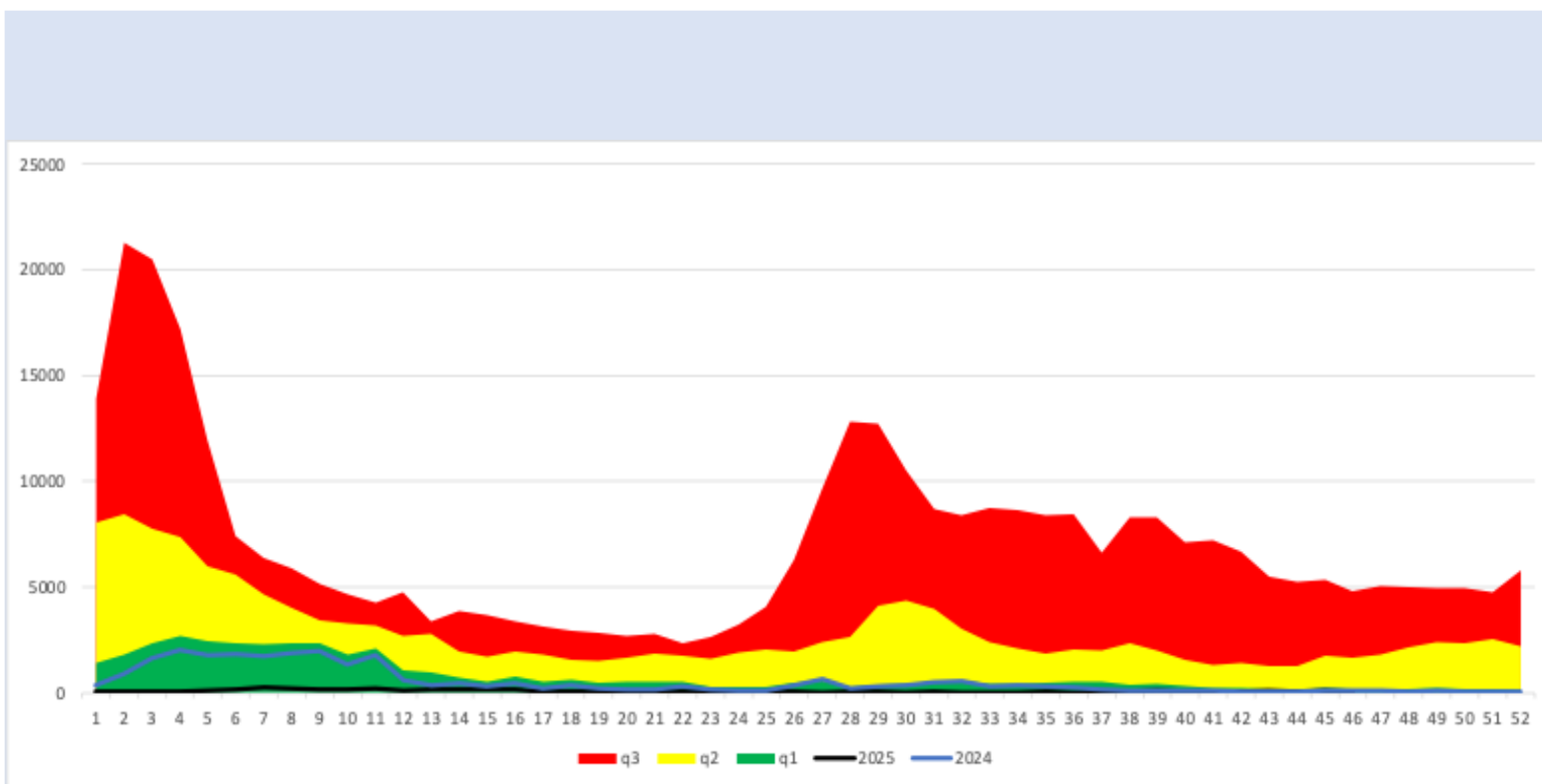
q1

mediana

q3

2024

2025



Infecciones Intestinales

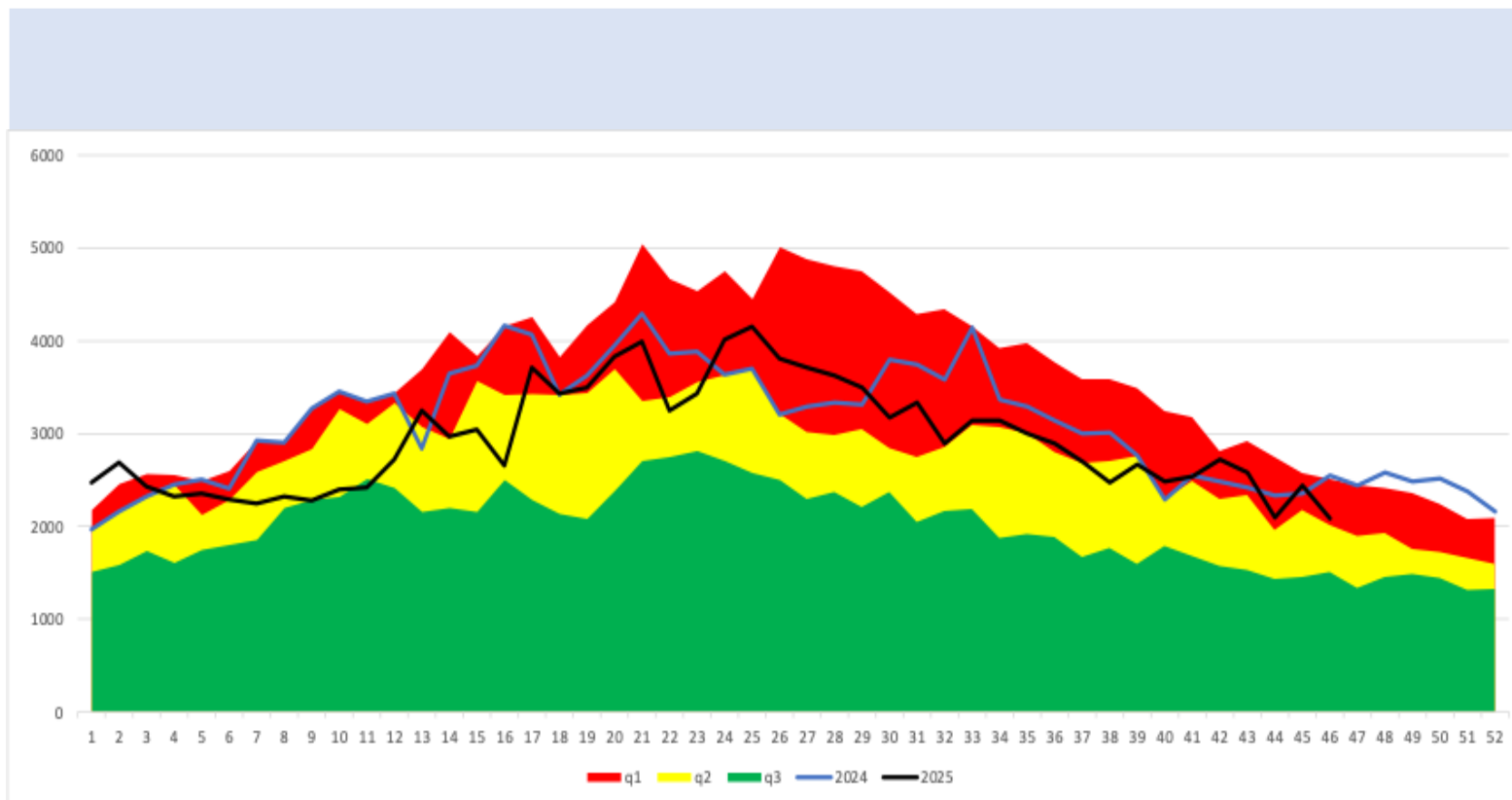
q1

mediana

q3

2024

2025



Intoxicación por Picadura de Alacrán

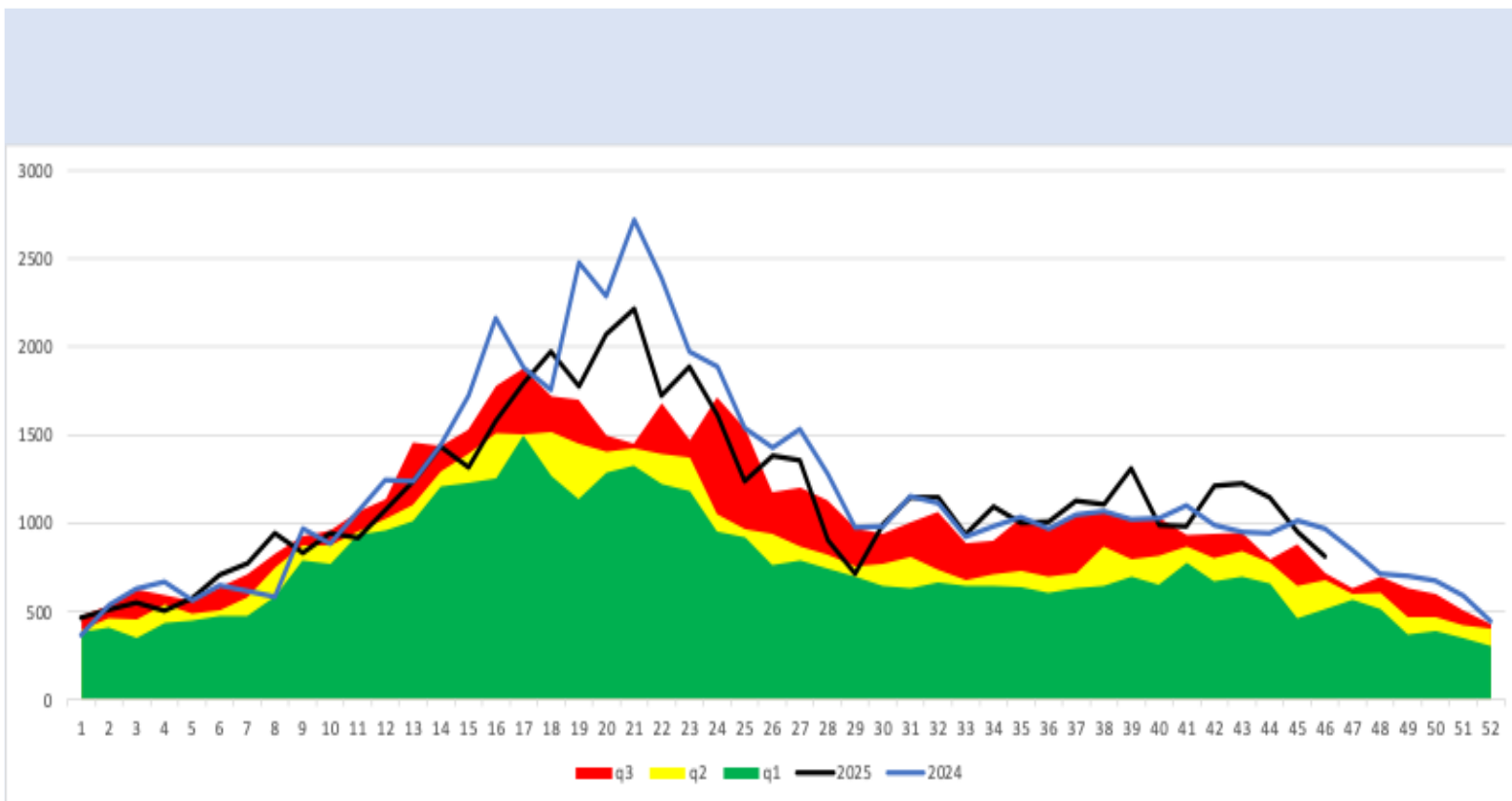
q1

mediana

q3

2024

2025



Hepatitis Vírica Tipo A

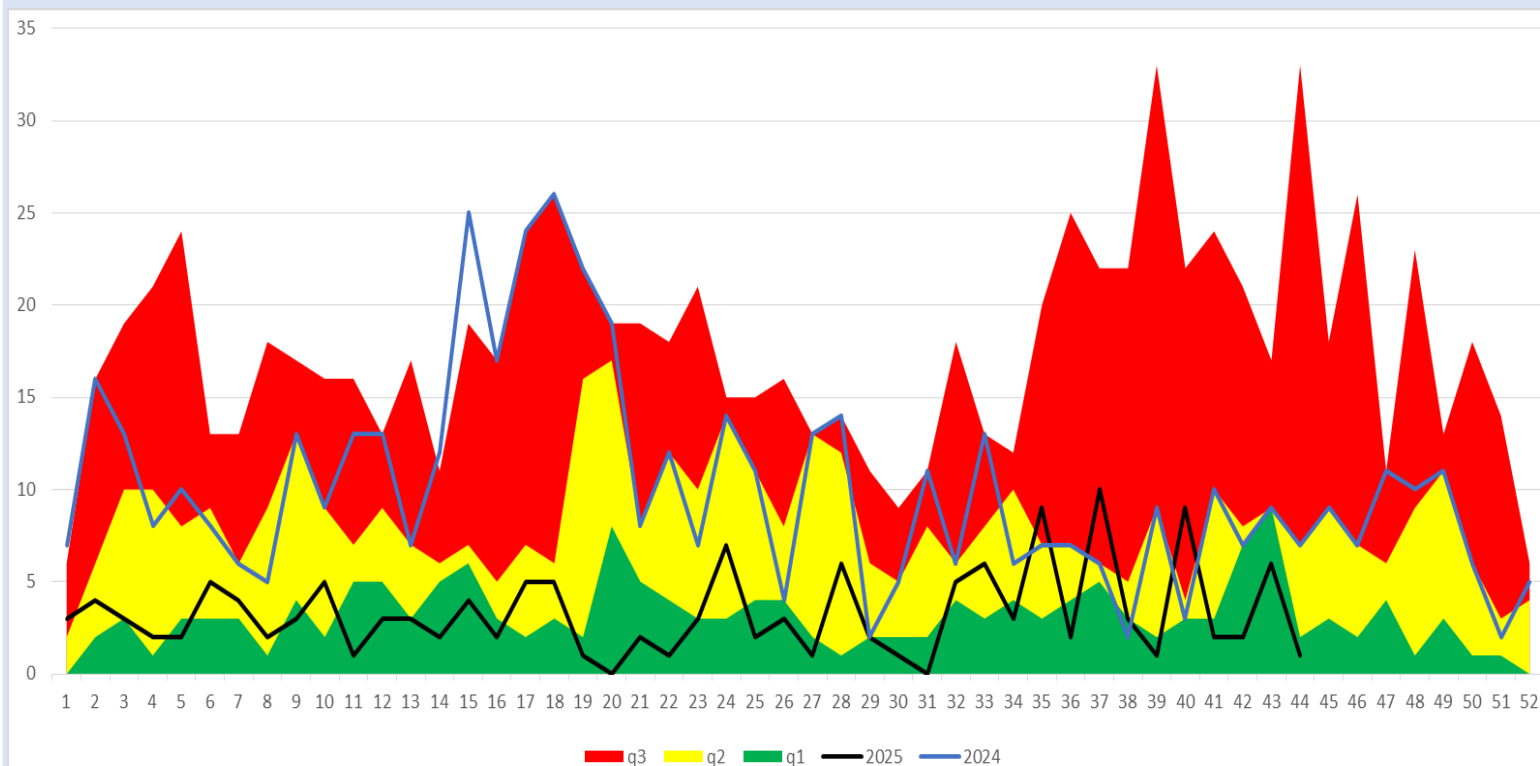
q1

mediana

q3

2024

2025



Tuberculosis Respiratoria

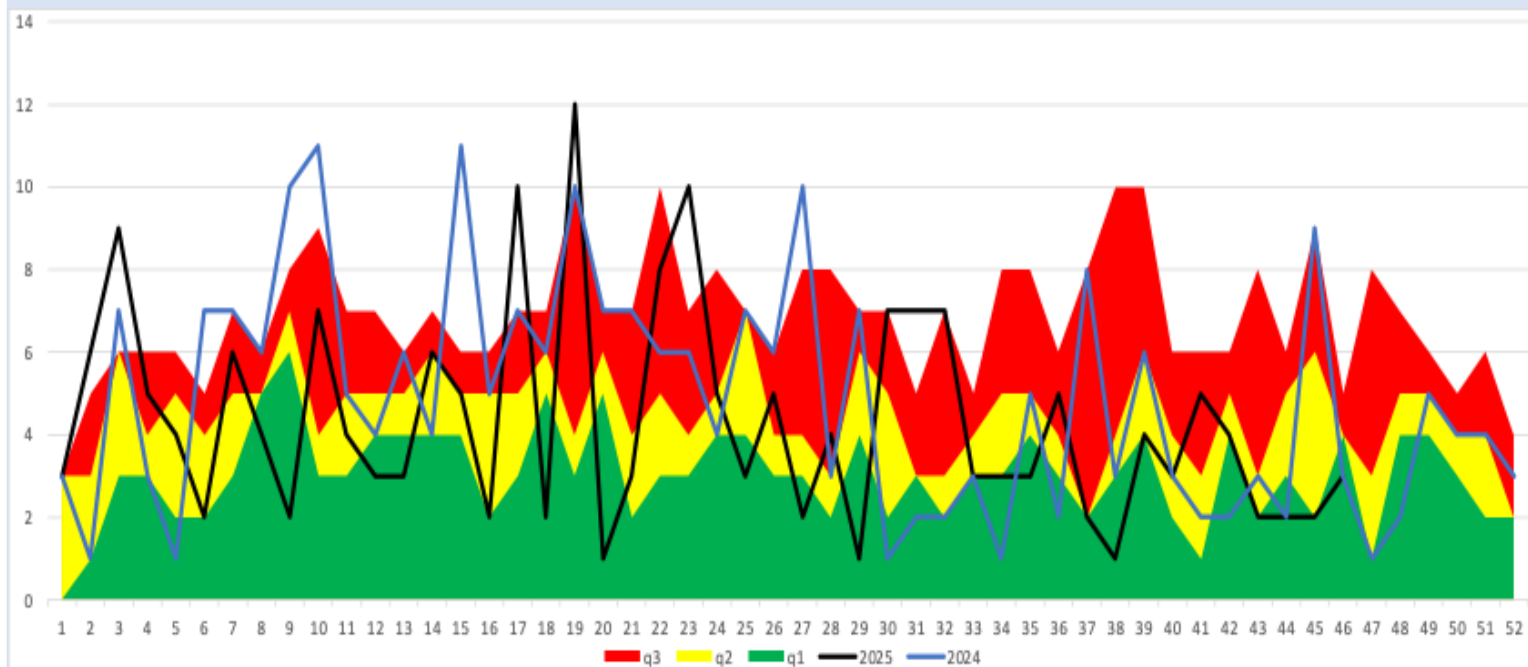
q1

mediana

q3

2024

2025



Infección por Virus de la Inmunodeficiencia Humana

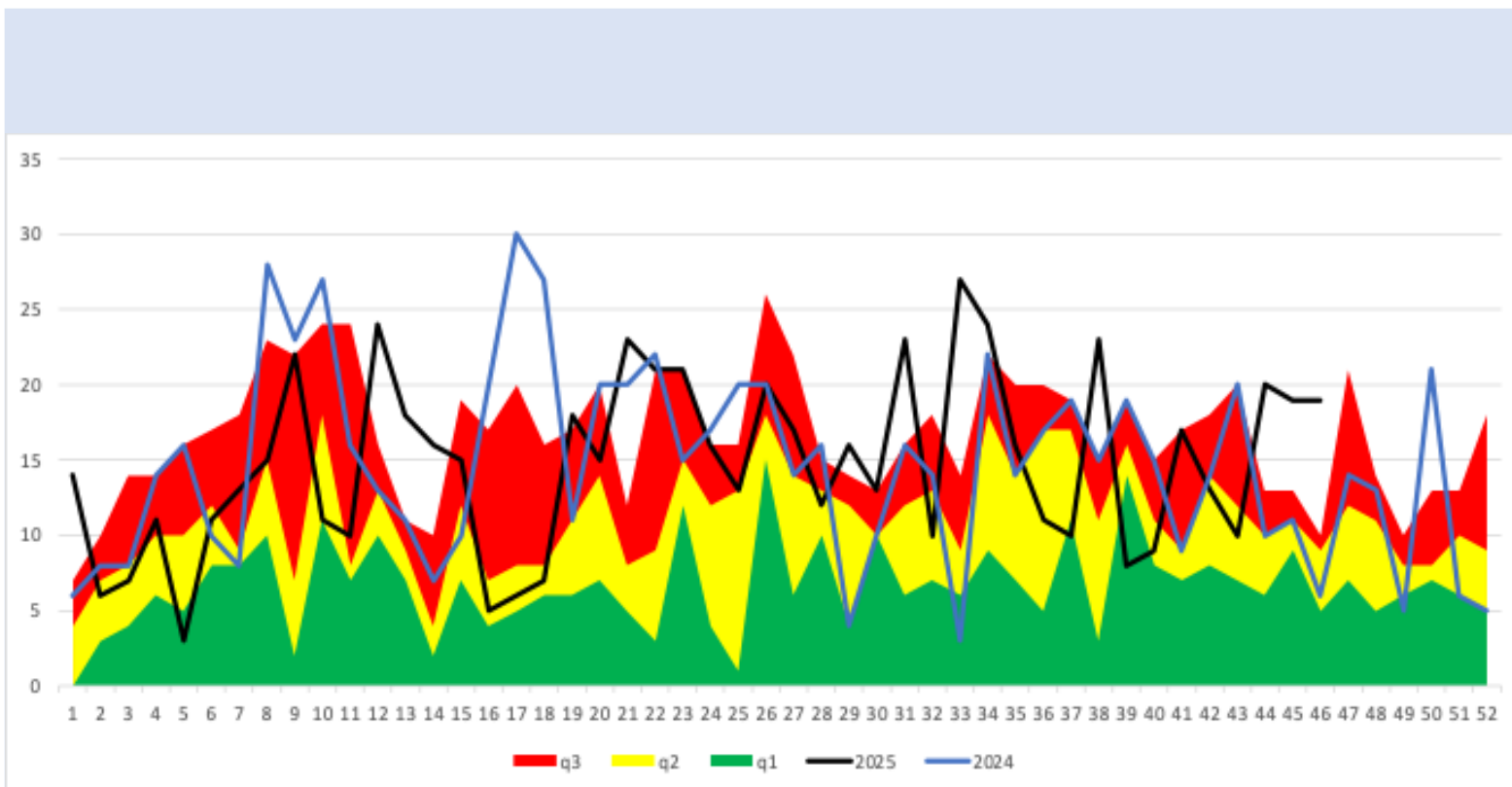
q1

mediana

q3

2024

2025



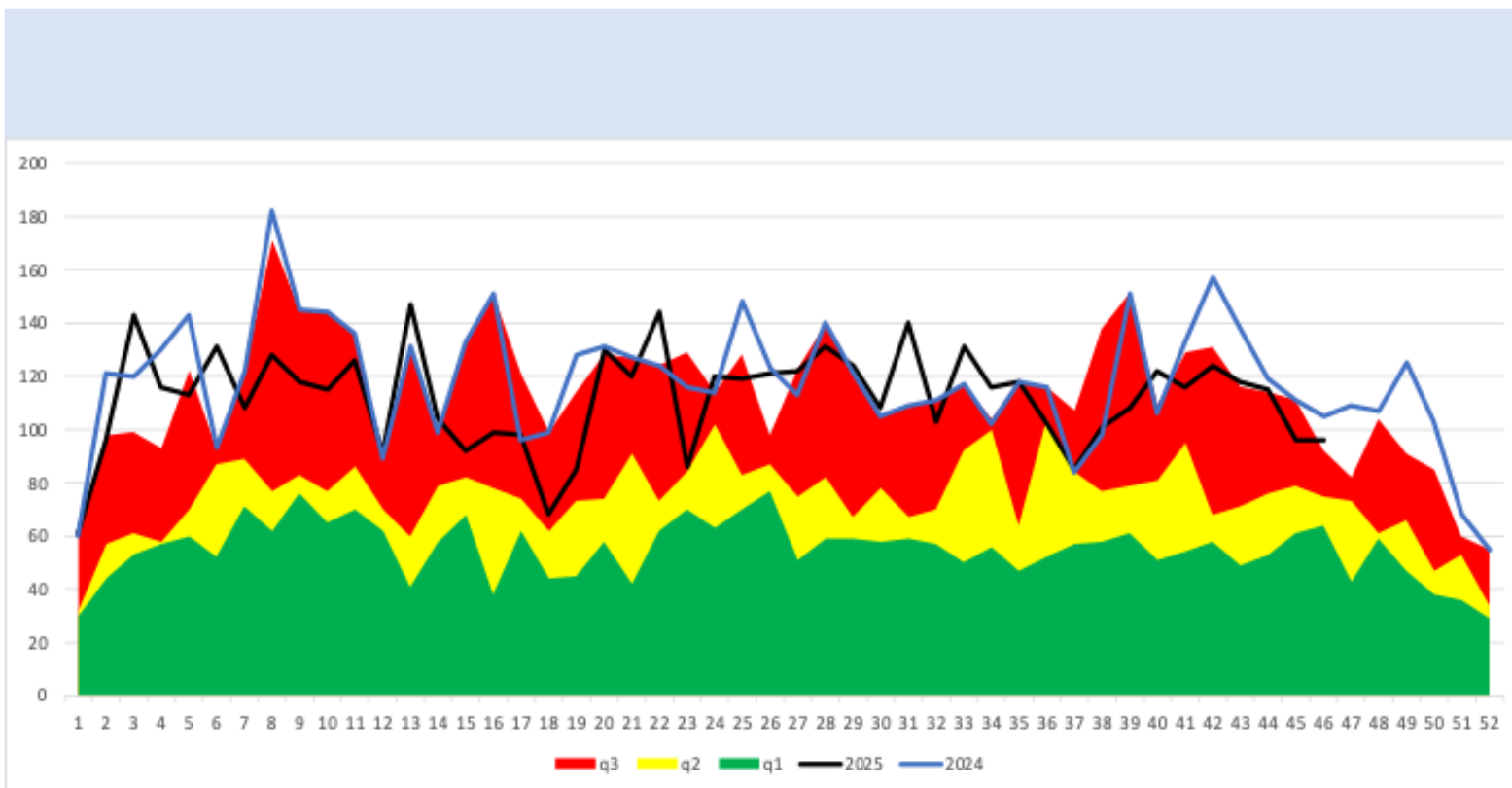
q1

mediana

q3

2024

2025



Diabetes Tipo 2

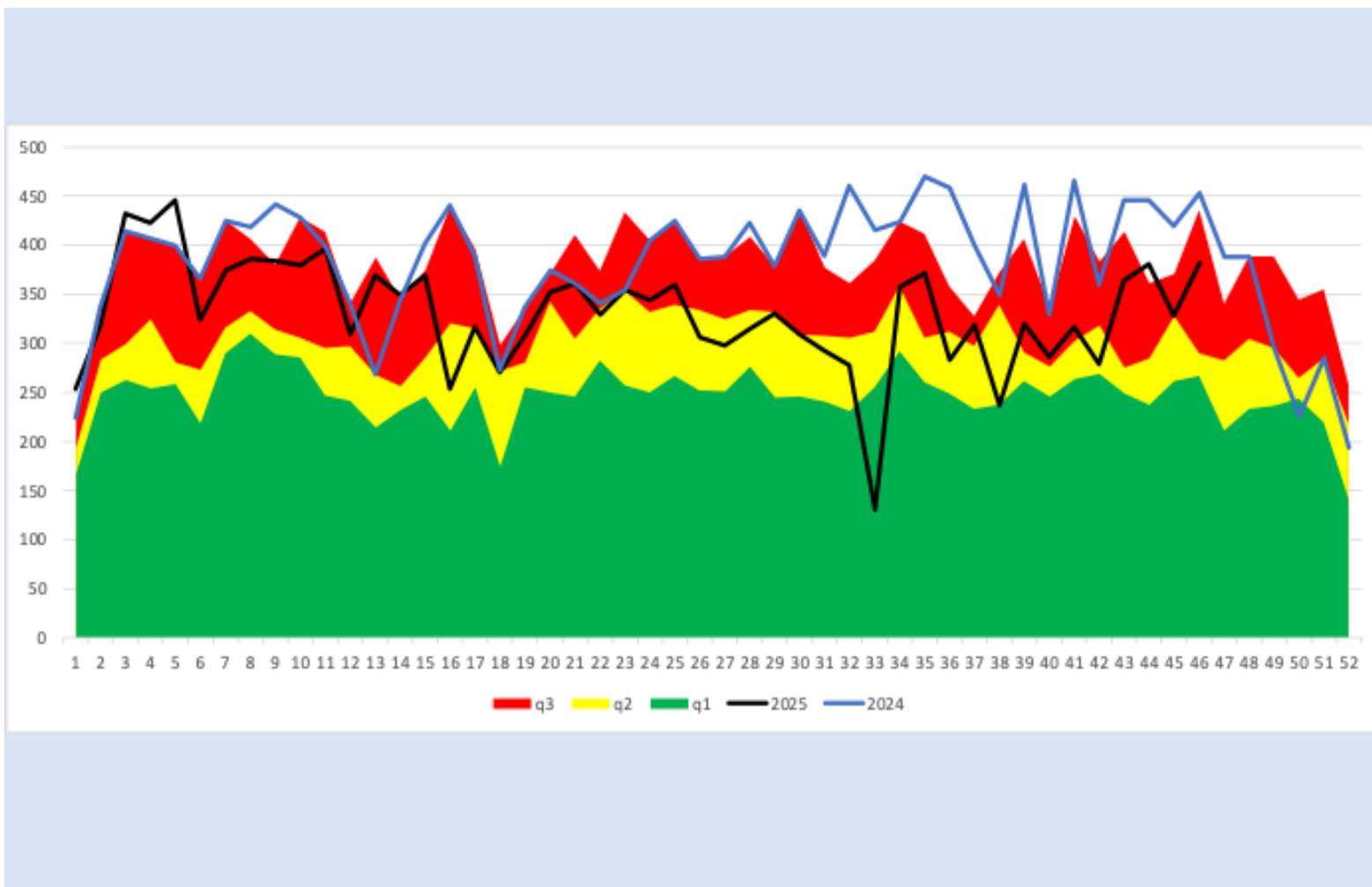
q1

mediana

q3

2024

2025



Dengue (no grave, con signos de alarma y grave)

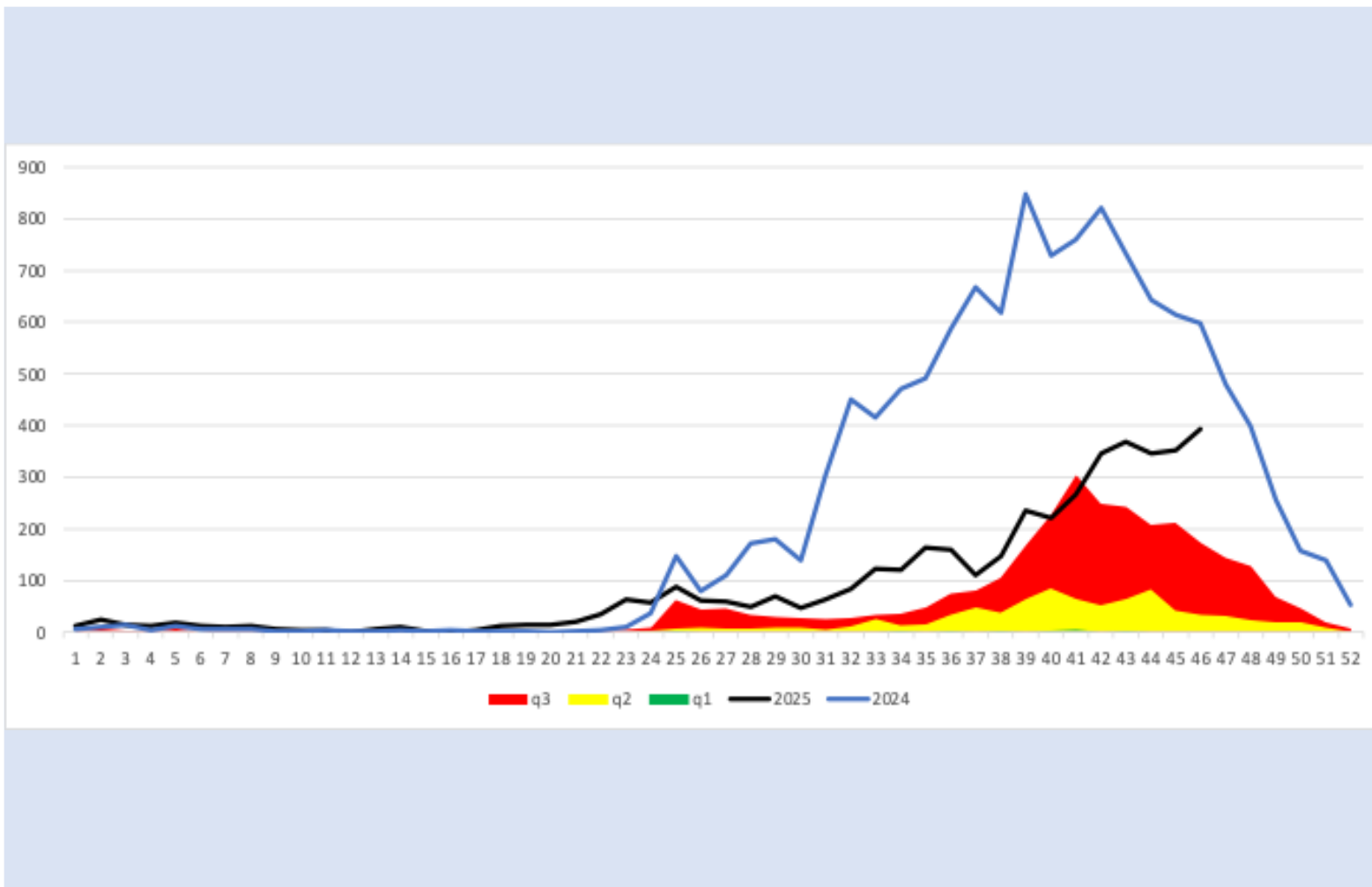
q1

mediana

q3

2024

2025



Enfermedad Febril Exantemática

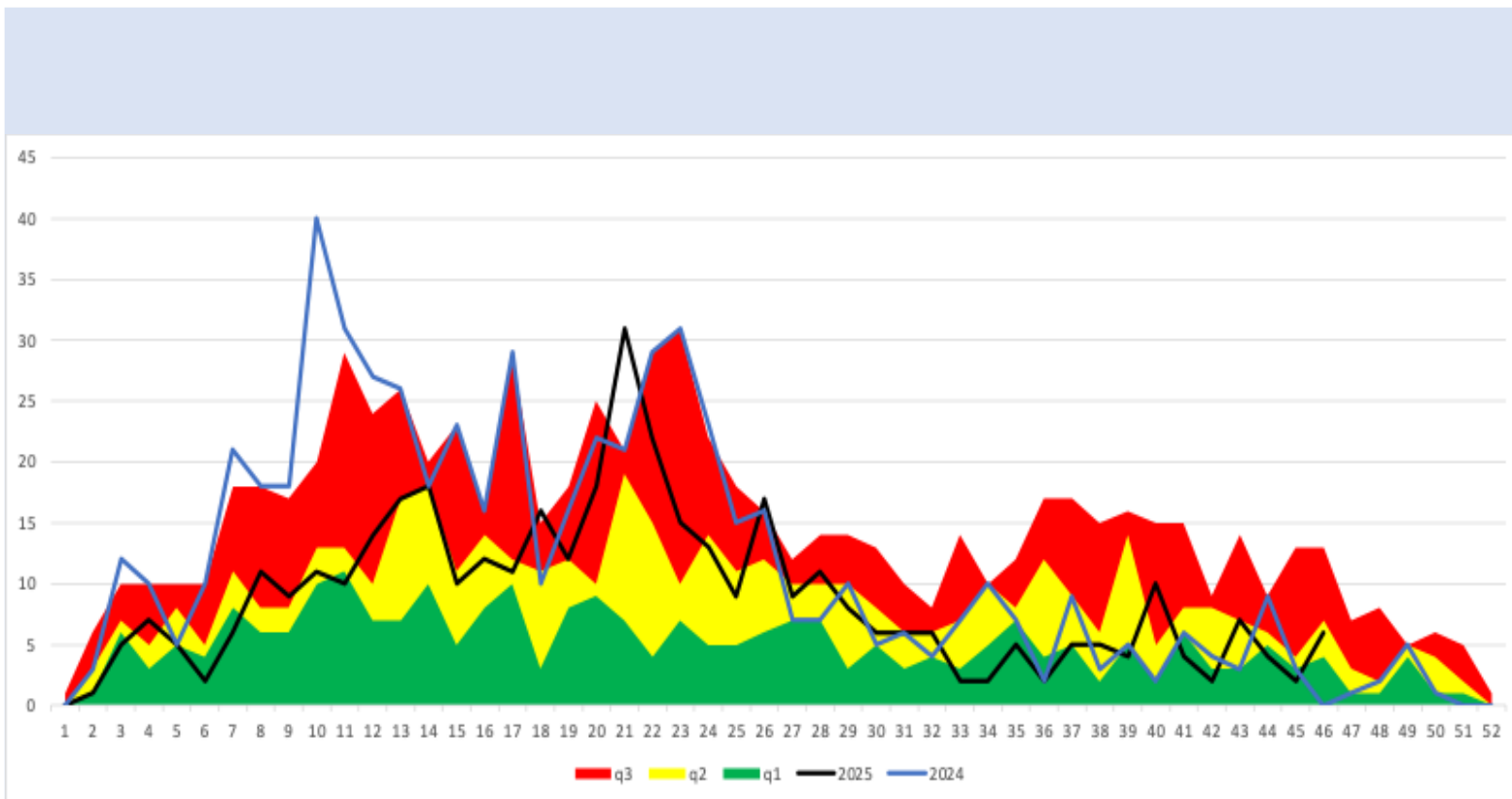
q1

mediana

q3

2024

2025



Síndrome Coqueluchoide

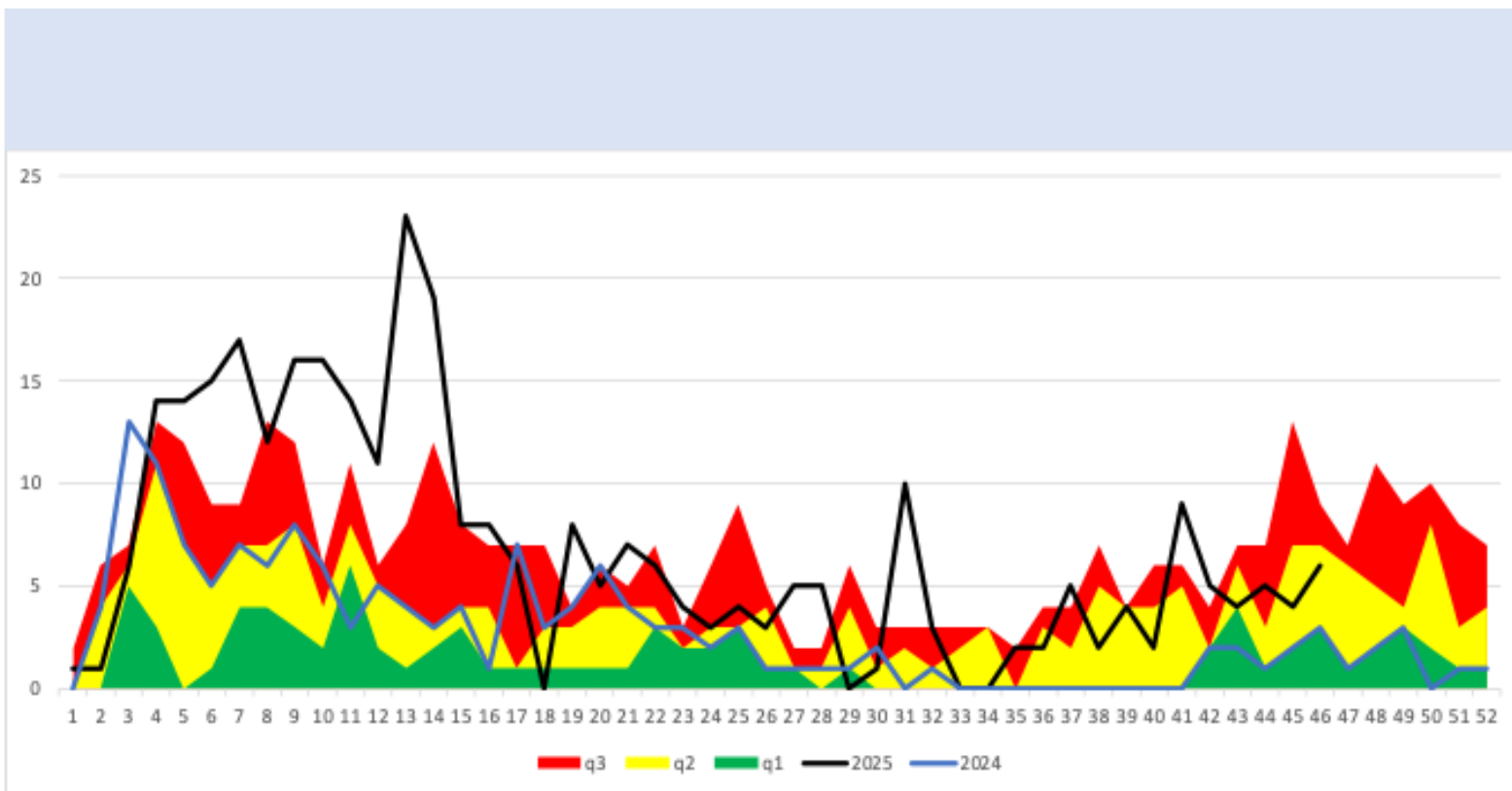
q1

mediana

q3

2024

2025



Tosferina

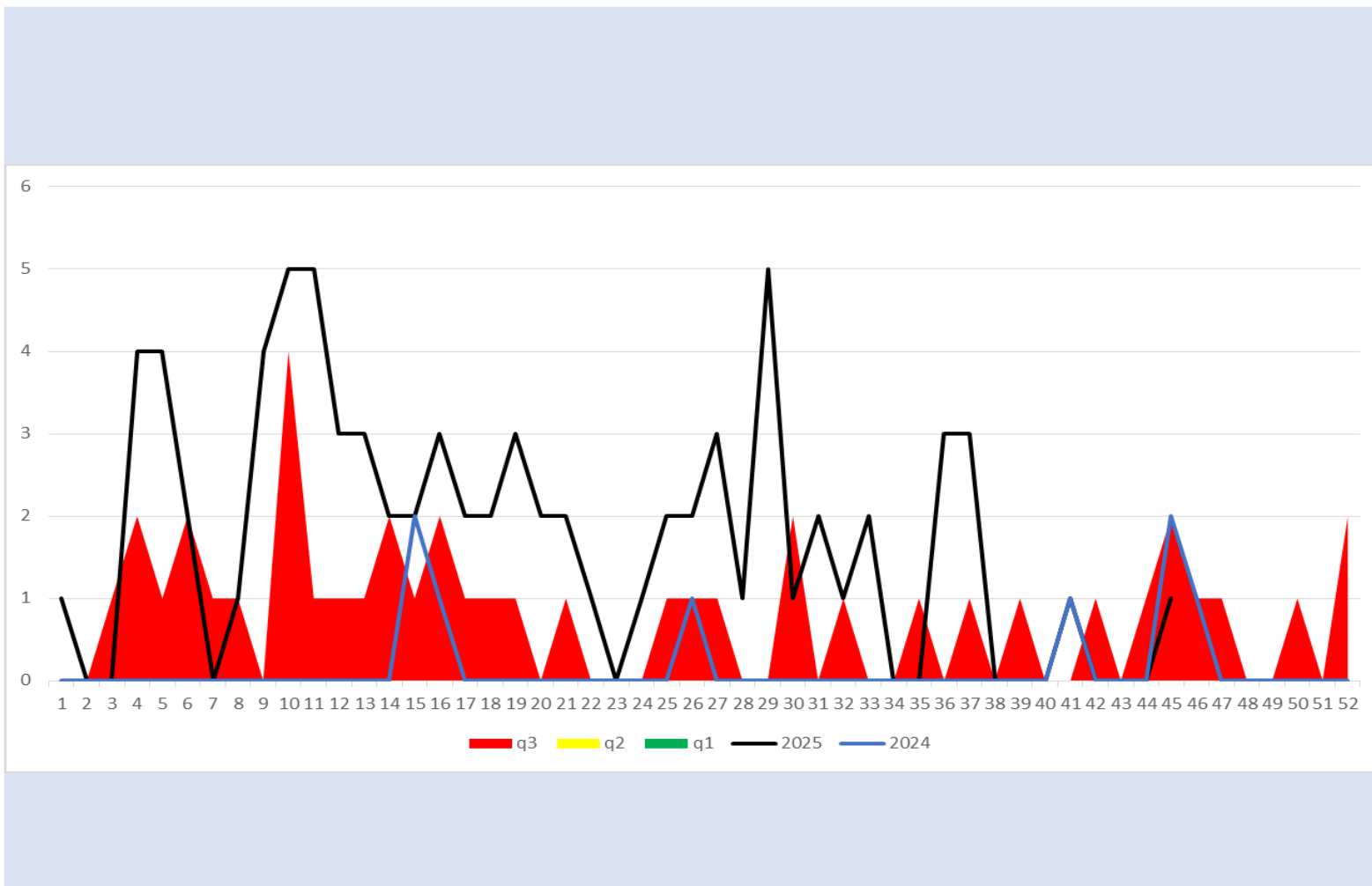
q1

mediana

q3

2024

2025





SALUD
SECRETARÍA DE SALUD

DIRECTORIO

Coordinador General de Salud Pública

Dr. José Felipe Carranco Escalona

Directora General de Prevención y Promoción de la Salud

Dra. Silvia Ibarra Sánchez

Encargado de Despacho de la Dirección de Vigilancia Epidemiológica, Enfermedades Emergentes y Reemergentes

Dr. Adolfo Valdez Escobedo

Elaboración

Coordinador Estatal de Vigilancia Epidemiológica

Dr. José Carlos Lona Aguayo



Salud
Secretaría de Salud