



SALUD

SECRETARÍA DE SALUD

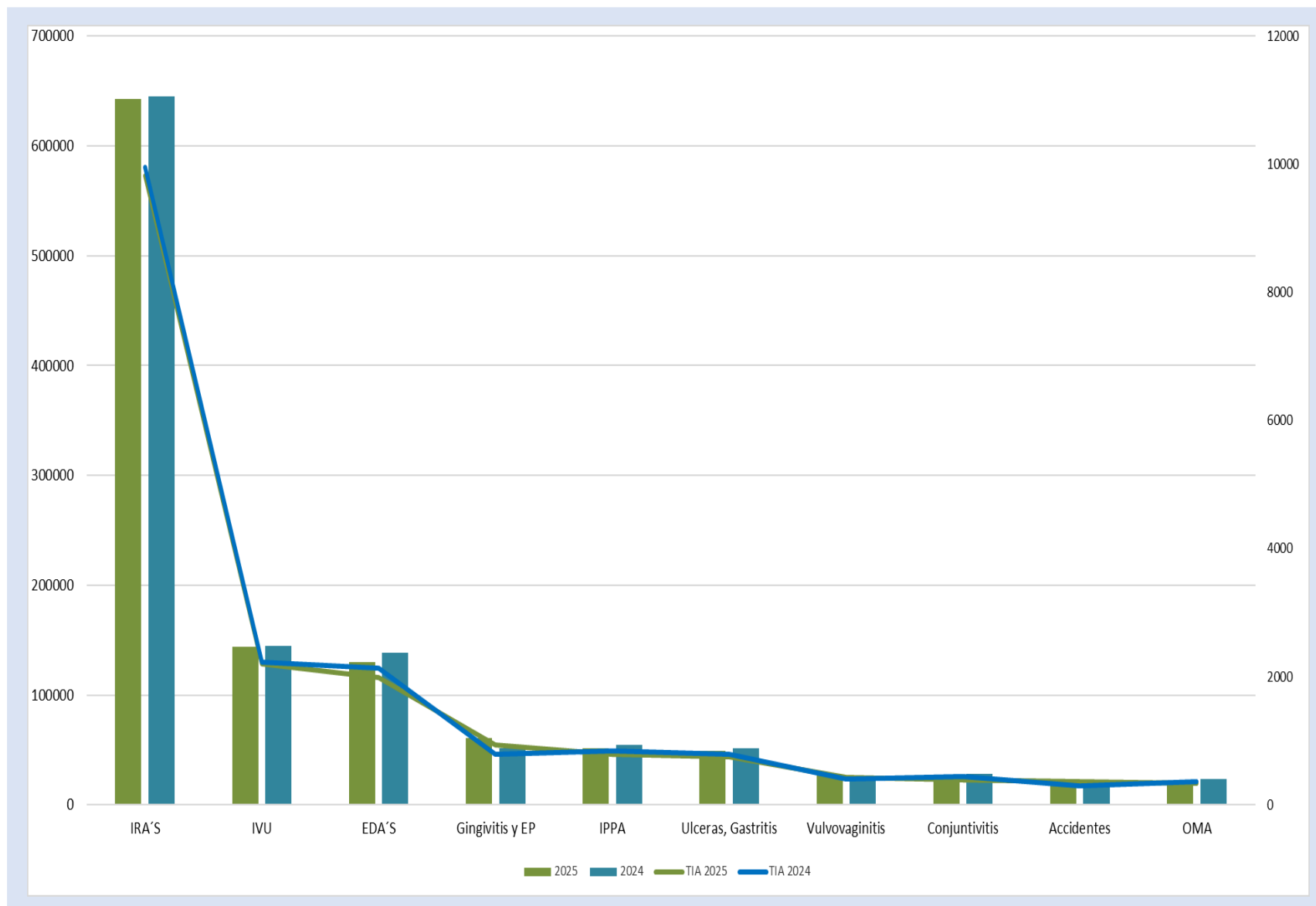
Boletín Epidemiológico Guanajuato

Semana Epidemiológica No.44
Del 26 de octubre al 1 de noviembre del 2025

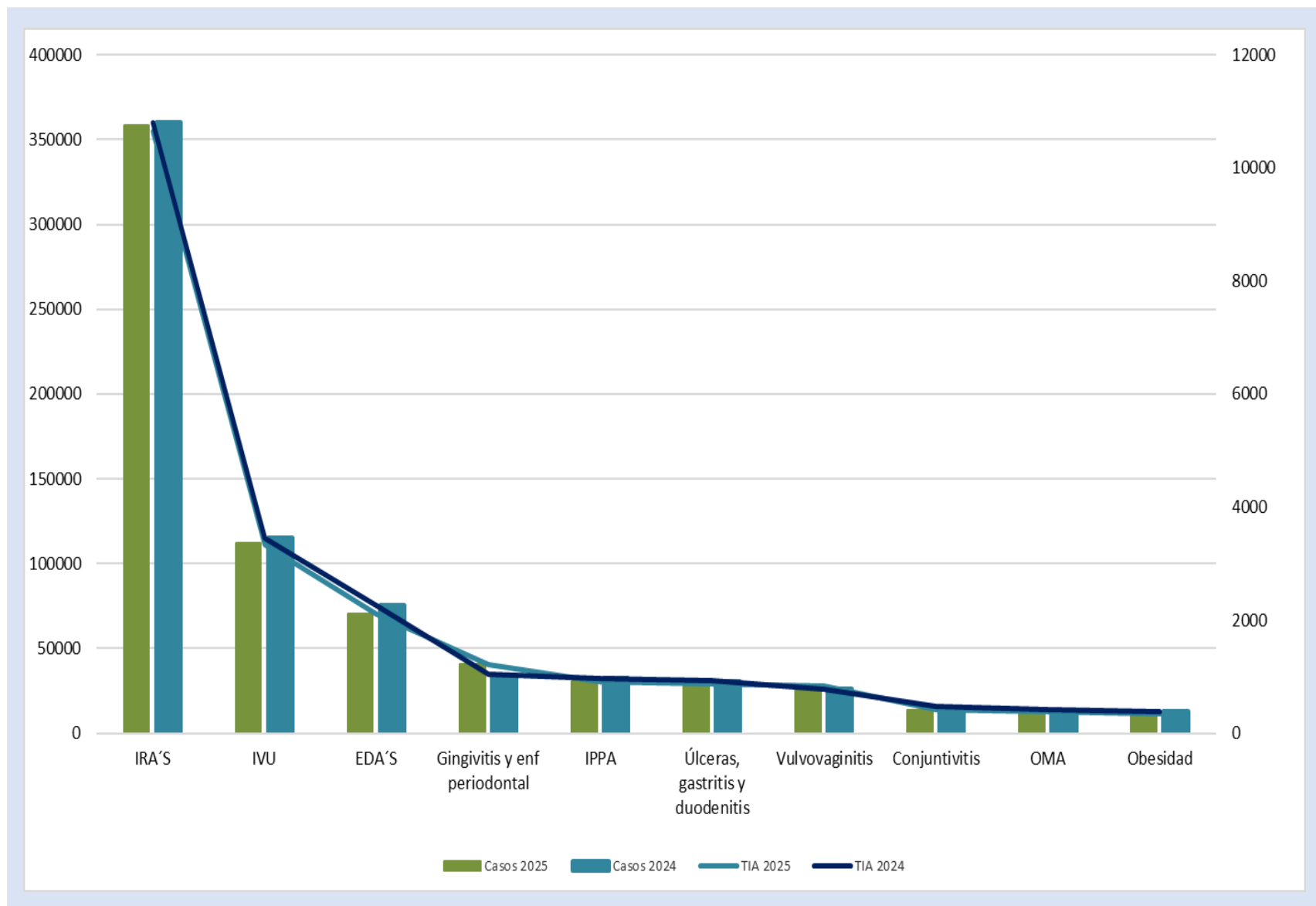


Salud
Secretaría de Salud

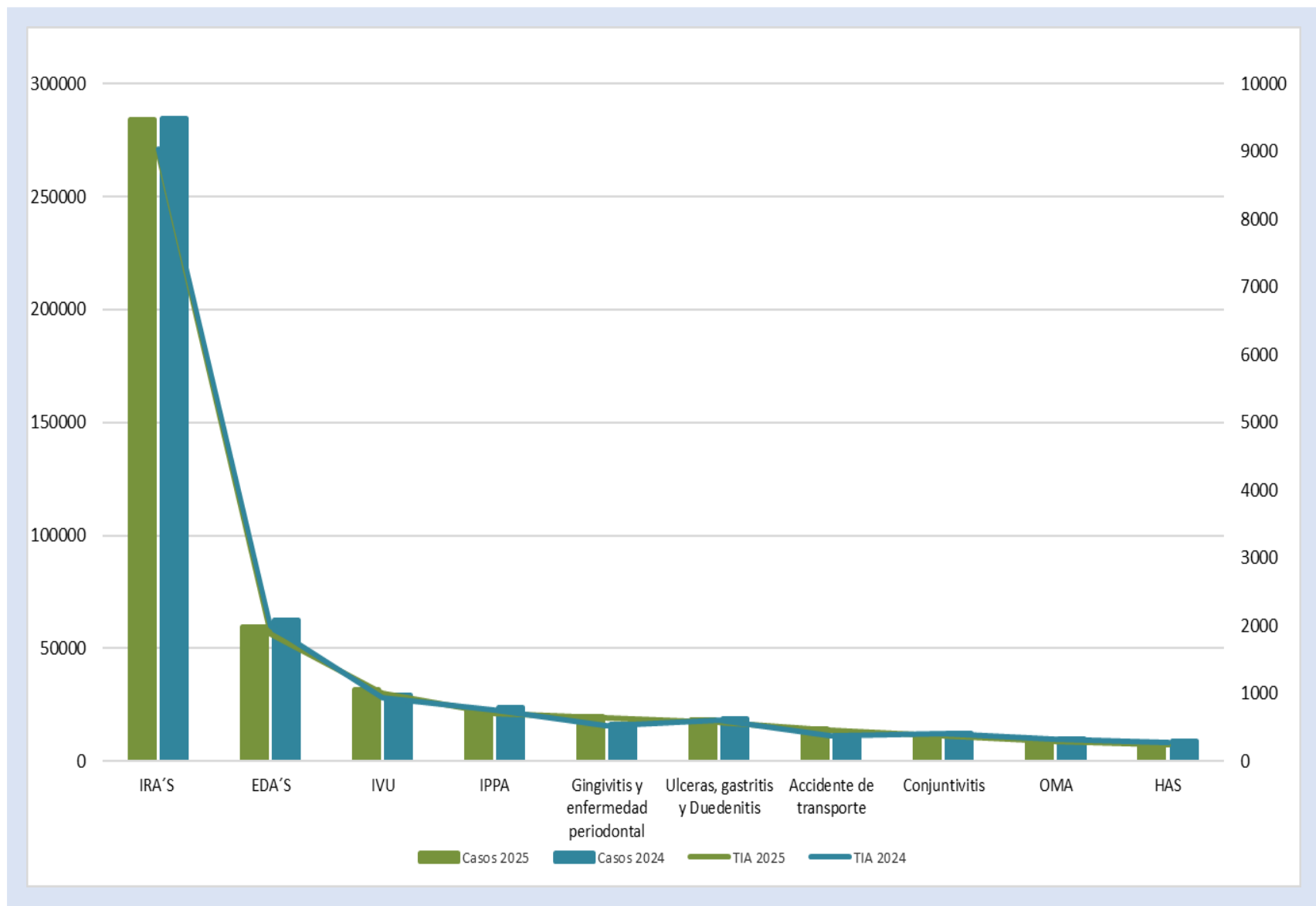
10 Principales Causas de Morbilidad y Tasa de Incidencia en Guanajuato 2024-2025



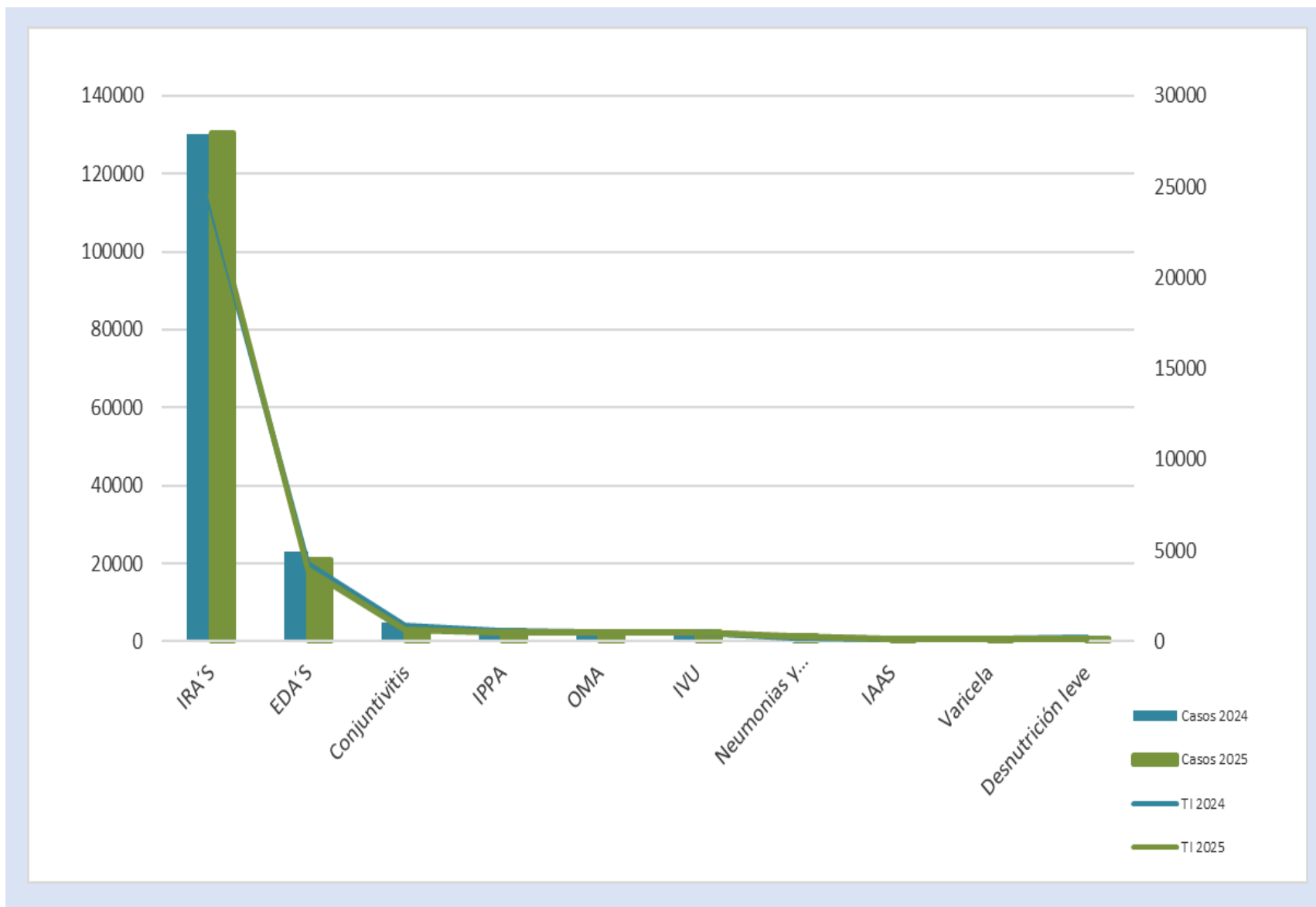
10 Principales Causas de Morbilidad y Tasa de Incidencia en Mujeres, 2024-2025



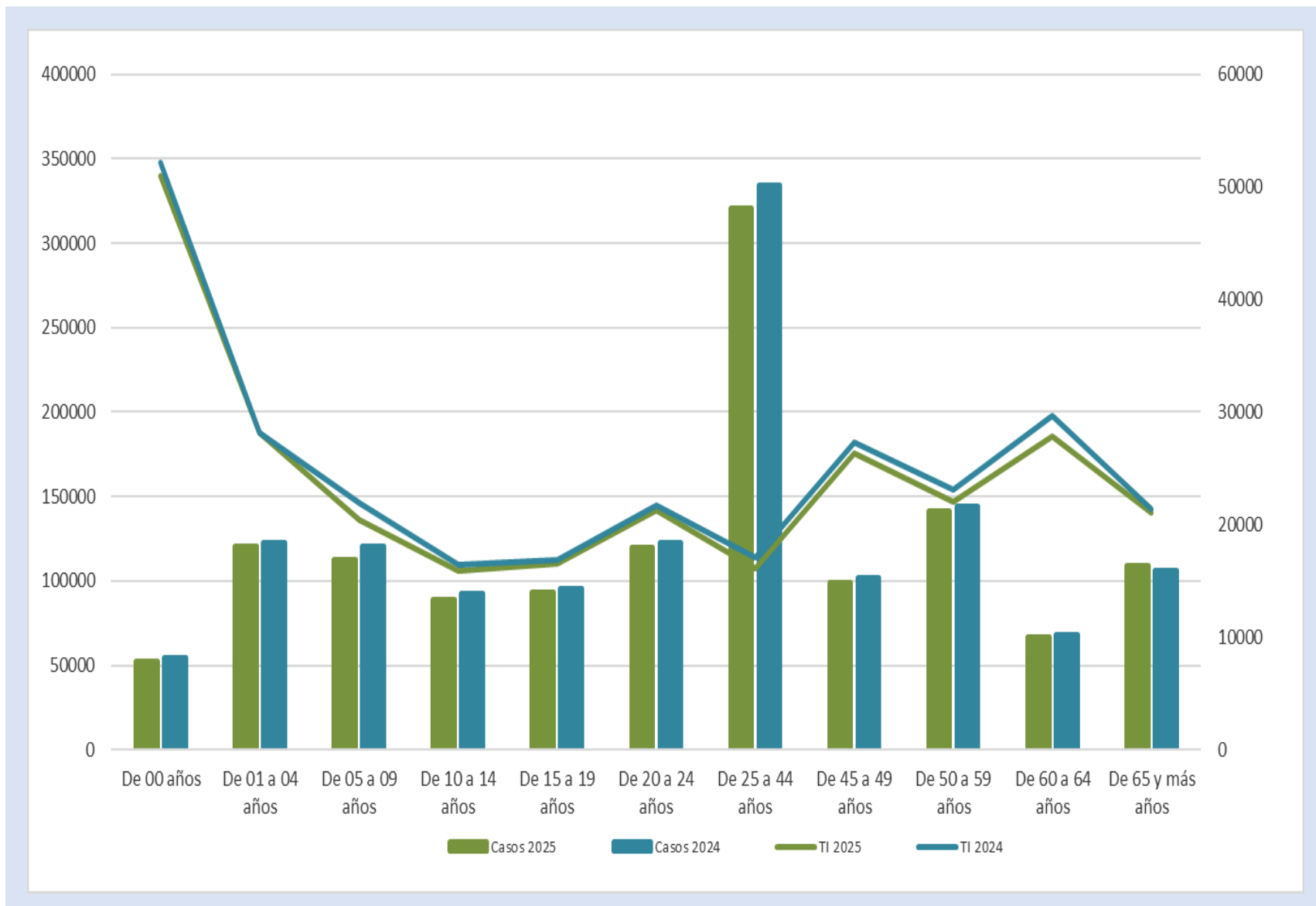
10 Principales Causas de Morbilidad y Tasa de Incidencia en Hombres, 2024-2025



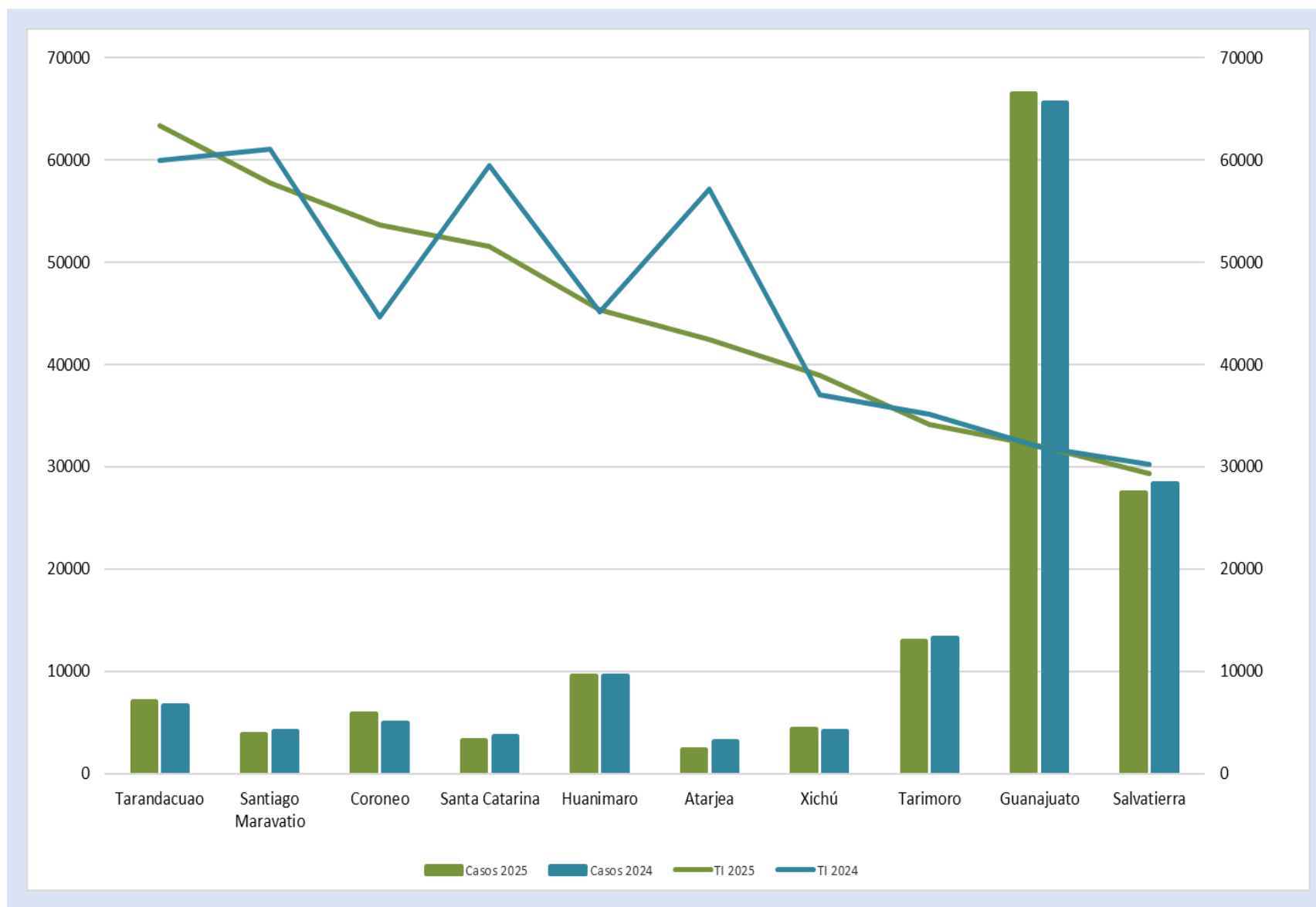
10 Principales Causas de Morbilidad y Tasa de Incidencia en menores de 5 años, 2024-2025



Morbilidad y Tasa de Incidencia por Grupo de Edad 2024-2025



Municipios con Mayor Tasa de Incidencia de Casos Nuevos de Enfermedad 2024-2025



Notificación de Casos Nuevos de Enfermedad por Institución en Guanajuato, 2024-2025

Comparativo de Notificación por Institución 2024-2025



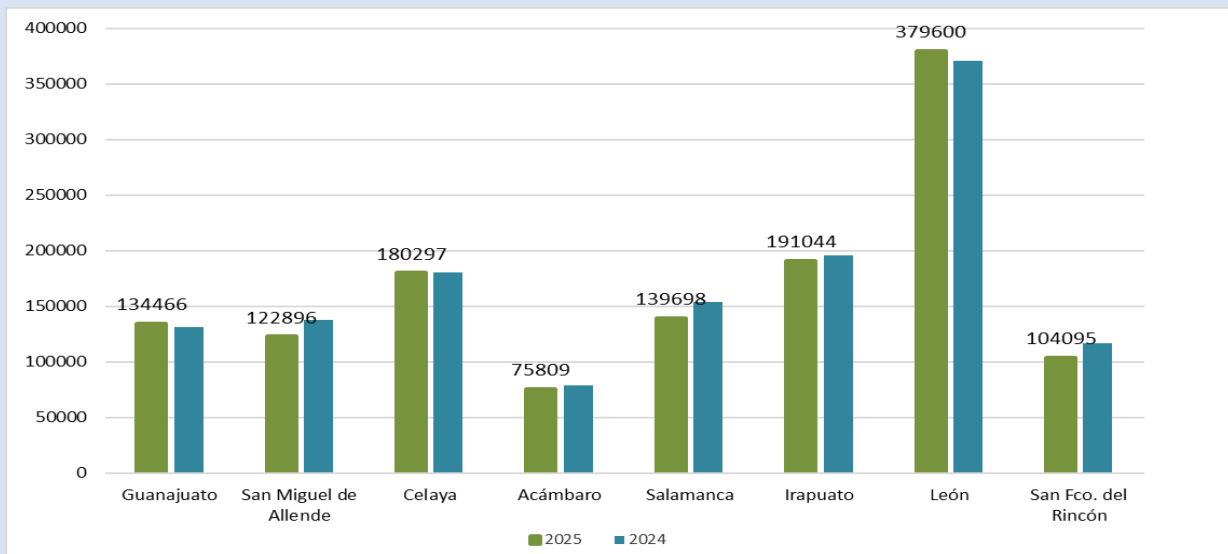
Institución	Unidades Médicas	%
01 SSA	614	58.3
02 IMSS_ORD	52	4.9
03 ISSSTE	39	3.7
04 OTRAS	346	32.9
07 PEMEX	1	0.1
08 SEDENA	1	0.1
Total general	1,053	100.0

Distribución Porcentual de Notificación por Institución en el año 2025



Notificación de Casos Nuevos de Enfermedad por Jurisdicción Sanitaria en Guanajuato, 2024-2025

Comparativo de Notificación por Jurisdicción Sanitaria 2024-2025

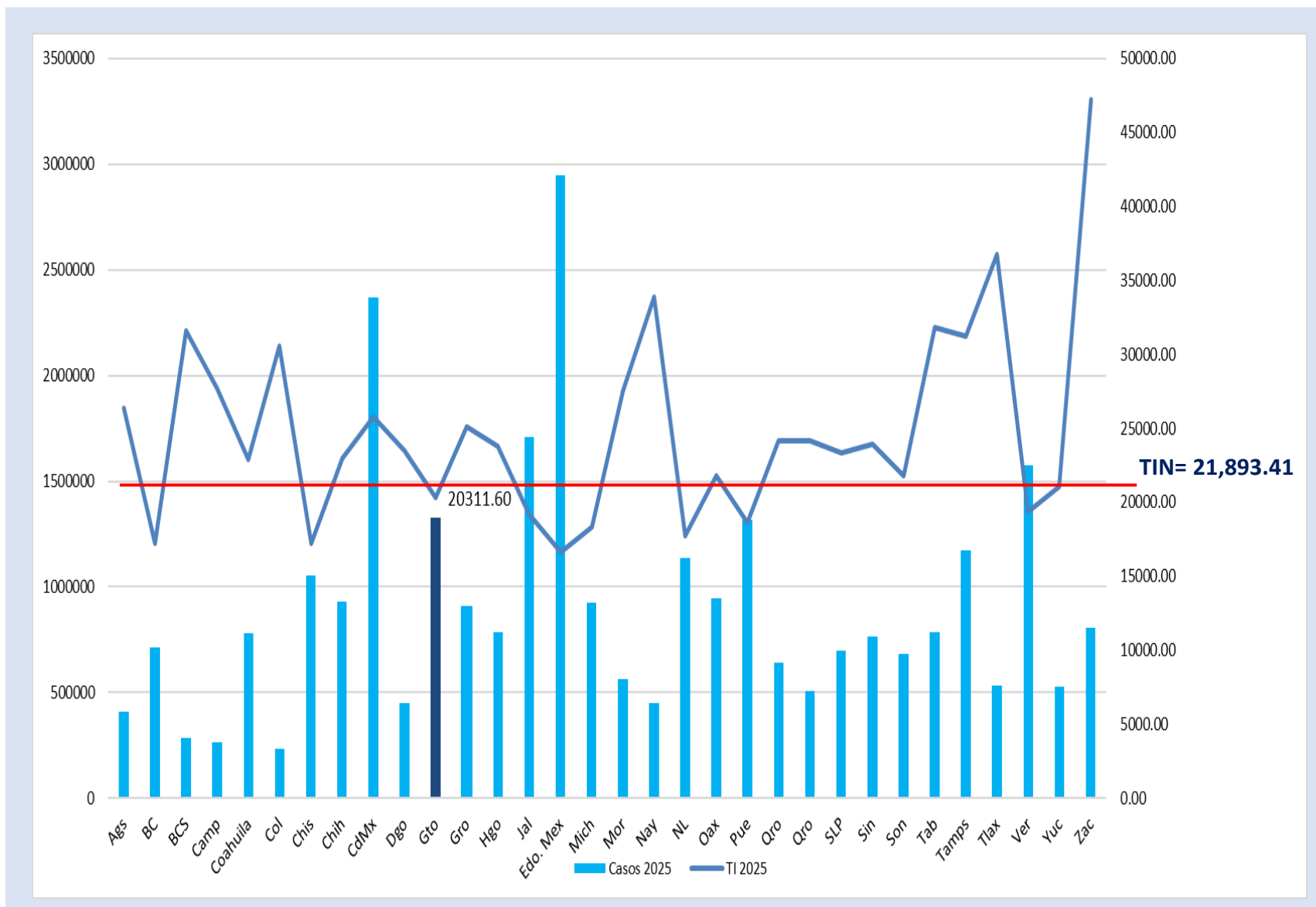


Distribución Porcentual de Notificación por Jurisdicción Sanitaria en el año 2025



Jurisdicción Sanitaria	Unidades Médicas	%
Guanajuato	115	10.9
San Miguel de Allende	131	12.5
Celaya	146	13.9
Acámbaro	96	9.1
Salamanca	120	11.4
Irapuato	159	15.1
León	204	19.3
San Fco. del Rincón	82	7.8
Estatotal	1,053	100

Morbilidad General y Tasa de Incidencia por Entidad Federativa, en el año 2025



20 Principales Causas de Morbilidad en Guanajuato 2025-2024

No.	Diagnóstico	Semana 44	Acumulado 2025	Acumulado 2024	Diferencia %
1	Infecciones respiratorias agudas	13,640	642,338	644,801	-0.4
2	Infección de vías urinarias	3,227	143,717	144,622	-0.6
3	Infecciones intestinales por otros organismos y las mal definidas	2,092	130,284	138,222	-5.7
4	Gingivitis y enfermedad periodontal	1,272	61,035	51,097	19.4
5	Intoxicación por picadura de alacrán	1,147	51,538	54,822	-6.0
6	Úlceras, gastritis y duodenitis	987	48,960	51,302	-4.6
7	Vulvovaginitis(664	27,750	26,079	6.4
8	Conjuntivitis	497	25,566	28,366	-9.9
9	Accidentes de transporte en vehículos con motor	713	23,600	19,194	23.0
10	Otitis media aguda	426	22,099	23,859	-7.4
11	Obesidad	316	17,771	19,973	-11.0
12	Hipertensión arterial	380	16,854	19,010	-11.3
13	Diabetes mellitus tipo 2	314	14,265	15,420	-7.5
14	Insuficiencia venosa periférica	124	6,611	6,726	-1.7
15	Neumonías y bronconeumonías	159	6,029	5,656	6.6
16	Infección asociada a la atención de la salud(S/C)	107	5,801	4,891	18.6
17	Mordeduras por perro	126	5,340	5,565	-4.0
18	Depresión	115	4,991	5,304	-5.9
19	Herida por arma de fuego y punzocortante	121	4,375	5,334	-18.0
20	Violencia intrafamiliar	69	3,791	4,616	-17.9

20 Principales Causas de Morbilidad en México 2025-2024

No.	Diagnóstico	Semana 44	Acumulado 2025	Acumulado 2024	Diferencia %
1	Infecciones respiratorias agudas	282,778	14,090,369	14,019,680	0.5
2	Infecciones intestinales por otros organismos	57,641	3,432,576	3,697,385	-7.2
3	Infección de vías urinarias	61,023	3,077,153	3,077,635	0.0
4	Gingivitis y enfermedad periodontal	20,427	1,081,194	1,024,757	5.5
5	Úlceras, gastritis y duodenitis	15,100	792,984	813,620	-2.5
6	Conjuntivitis	12,472	681,715	764,408	-10.8
7	Obesidad	14,716	606,817	563,953	7.6
8	Vulvovaginitis	11,617	598,370	551,439	8.5
9	Otitis media aguda	11,193	537,844	503,714	6.8
10	Hipertensión arterial	9,221	525,322	541,631	-3.0
11	Diabetes tipo 2	9,395	485,568	437,985	10.9
12	Intoxicación por picadura de alacrán	5,646	263,175	278,491	-5.5
13	Faringitis y amigdalitis estreptocócicas	3,985	238,665	216,909	10.0
14	Accidentes de transporte en vehículos con motor	4,589	210,269	188,885	11.3
15	Insuficiencia venosa periférica	3,780	191,921	187,409	2.4
16	Neumonías y bronconeumonías	2,866	131,594	132,204	-0.5
17	Depresión	2,721	130,930	112,354	16.5
18	Mordeduras por perro	2,342	121,366	113,539	6.9
19	Asma	2,890	112,607	119,407	-5.7
20	Hiperplasia de la próstata	2,242	108,157	106,323	1.7

No.	Infecciones de Transmisión Sexual	Semana 44	Acumulado 2025	Acumulado 2024	Diferencia %
1	Infección por el VIH	20	608	720	-15.6
2	Hepatitis Virica B	0	43	27	59.3
3	Hepatitis Virica C	3	117	81	44.4
4	Sífilis Adquirida	28	1047	1114	-6.0

No.	Enfermedades Congénitas	Semana 44	Acumulado 2025	Acumulado 2024	Diferencia %
1	Anencefalia	0	4	10	-60.0
2	Espina Bífida	0	14	24	-41.7
3	Microcefalia	1	5	10	-50.0
4	Sífilis congénita	1	47	15	213.3

No.	Micobacterias	Semana 44	Acumulado 2025	Acumulado 2024	Diferencia %
1	Tuberculosis Meningea	0	16	16	0.0
2	Tuberculosis Respiratoria	2	273	242	12.8
3	Tuberculosis otras formas	0	131	154	-14.9
4	Lepra	0	4	3	33.3

No.	Enfermedades Transmitidas por Vector	Semana 44	Acumulado 2025	Acumulado 2024	Diferencia %
1	Dengue no grave	295	2,918	8,621	-66.2
2	Dengue con signos de alarma	48	565	1,529	-63.0
3	Dengue grave	2	31	90	-65.6
4	Zika	0	0	0	N/A
5	Rickettssia	0	0	3	N/A
6	Enfermedad de Chagas	0	37	31	19.4

No.	Intoxicación por Animales y Artrópodos	Semana 44	Acumulado 2025	Acumulado 2024	Diferencia %
1	Intoxicación por Picadura de Alacran	1,147	51,538	54,822	-6.0
2	Intoxicación por Ponzofia Animales	87	2855	2027	40.8
3	Mordedura de araña violinista	1	29	30	-3.3
4	Mordedura de araña viuda negra	7	322	123	161.8
5	Mordedura por serpiente	1	57	3	1800.0
-					
No.	Otras Enfermedades Infecto-Contagiosas	Semana 44	Acumulado 2025	Acumulado 2024	Diferencia %
1	Hepatitis Virica A	6	150	475	-68.4
2	Otras Hepatitis Viricas	0	16	24	N/A
3	MPOX	0	4	2	N/A
4	Enteritis debida a rotavirus	0	104	97	7.2
No.	Zoonosis	Semana 44	Acumulado 2025	Acumulado 2024	Diferencia %
1	Cisticercosis	0	4	3	33.3
2	Toxoplasmosis	0	1	1	0.0
3	Brucelosis	0	67	72	-6.9
No.	Enfermedades Prevenibles por Vacunación	Semana 44	Acumulado 2025	Acumulado 2024	Diferencia %
1	Enfermedad Febril Exantemática	4	482	642	-24.9
2	Síndrome Coqueluchoide	5	340	147	131.3
3	Tosferina	0	73	9	711.1
4	ESAVI's	8	79	85	-7.1
5	Tetanos	0	2	0	N/A
6	Varicela	20	2,796	2,241	24.8
7	Paralisis Flacida Aguda	0	61	90	-32.2

No.	Enfermedades No Transmisibles	Semana 44	Acumulado 2025	Acumulado 2024	Diferencia %
1	Obesidad	426	22,099	23,859	-7.4
2	Diabetes Tipo 1	4	143	125	14.4
3	Diabetes Tipo 2	314	14,265	15,420	-7.5
4	Hipertensión Arterial	380	16,854	19,010	-11.3
5	Enfermedad Isquémica del Corazón	60	2,528	2,320	9.0
6	Enfermedad Cerebrovascular	58	2,556	1,981	29.0
7	Depresión	115	4,991	5,304	-5.9
8	Hipotermia	0	3	0	N/A
9	Efectos del calor y de la luz	0	20	44	-54.5

No.	Enfermedades Respiratorias	Semana 44	Acumulado 2025	Acumulado 2024	Diferencia %
1	COVID-19	71	3,408	25,915	-86.8
2	Influenza	17	2,800	2,204	27.0
3	Neumonías y Bronconeumonías	107	5,801	4,891	18.6
4	EPOC	4	209	309	-32.4
5	Asma	80	2,693	2,679	0.5

Casos sospechosos, probables y confirmados, información preliminar.



SALUD
SECRETARÍA DE SALUD

Canales Endémicos Interés Epidemiológico



Salud
Secretaría de Salud

Infecciones Respiratorias Agudas

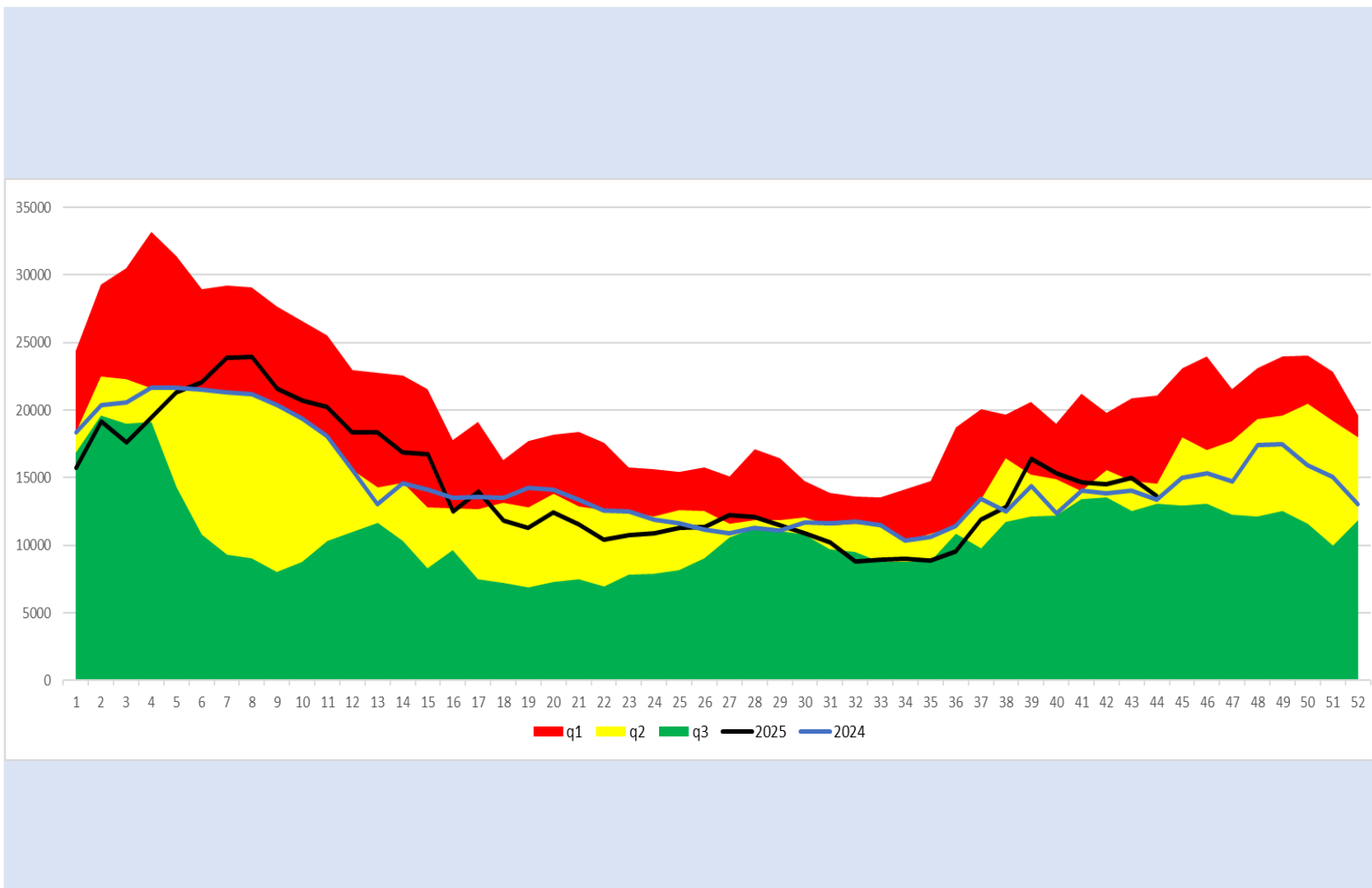
q1

mediana

q3

2024

2025



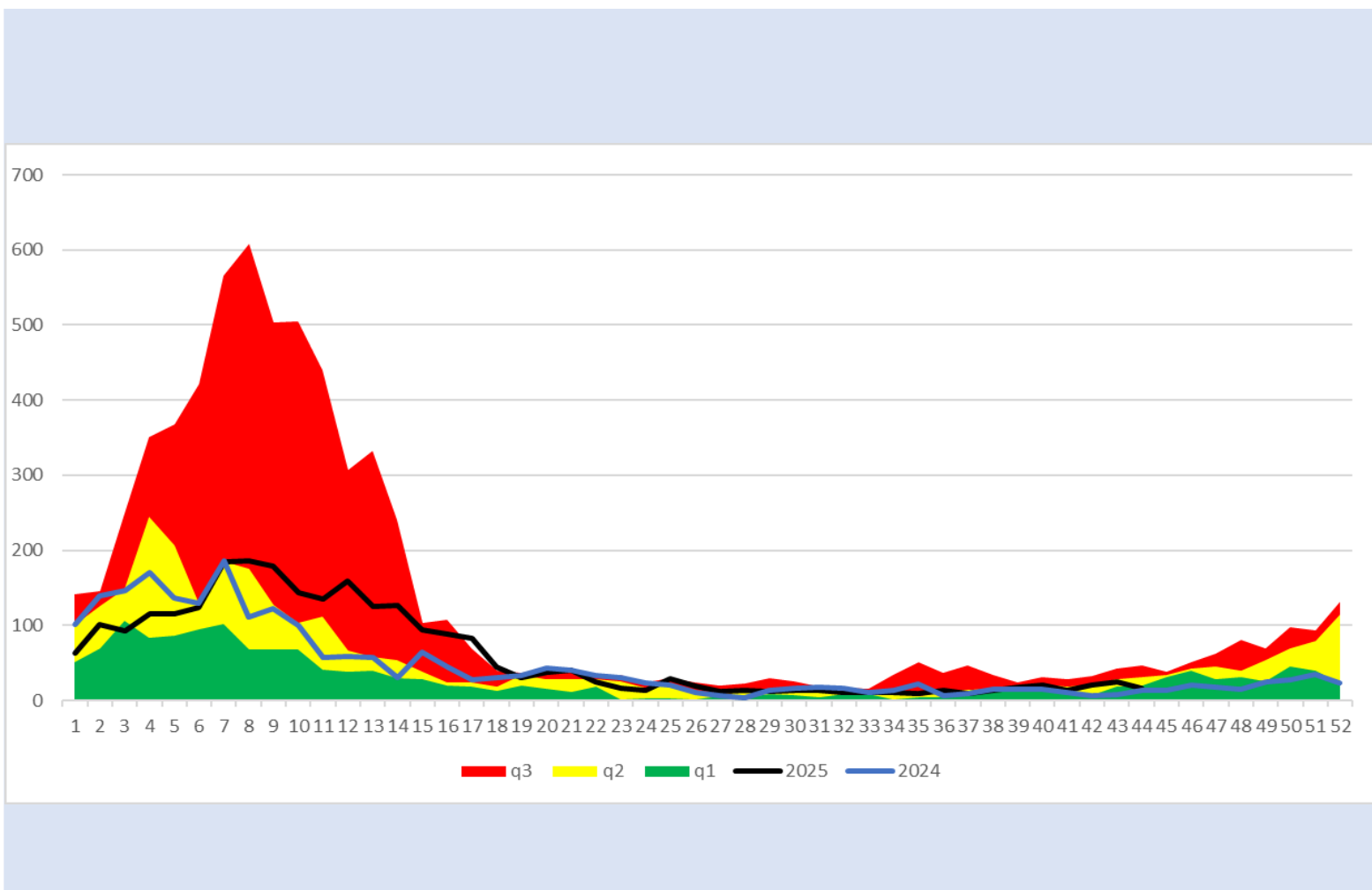
q1

mediana

q3

2024

2025



Neumonías y Bronconeumonías

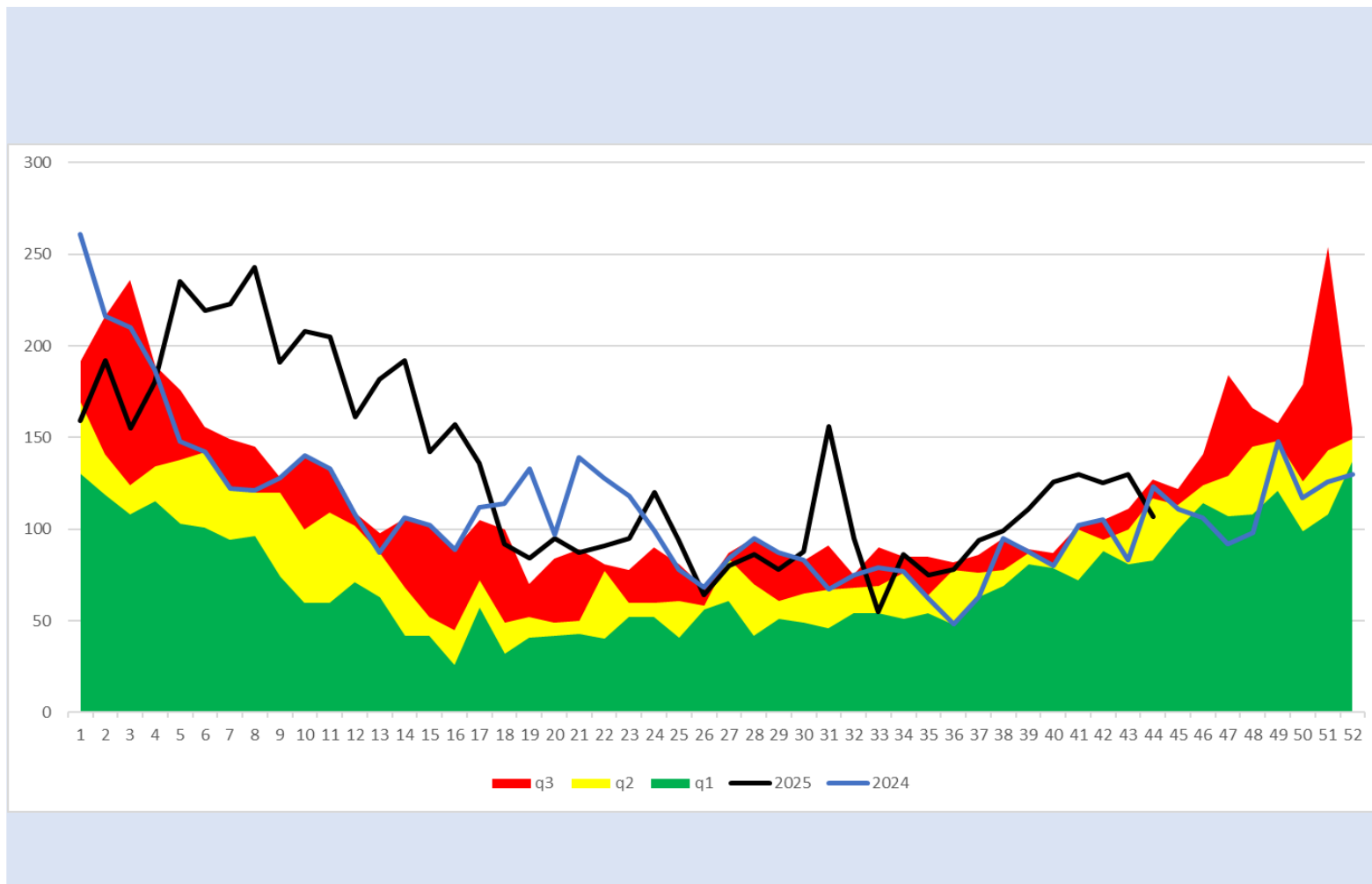
q1

mediana

q3

2024

2025



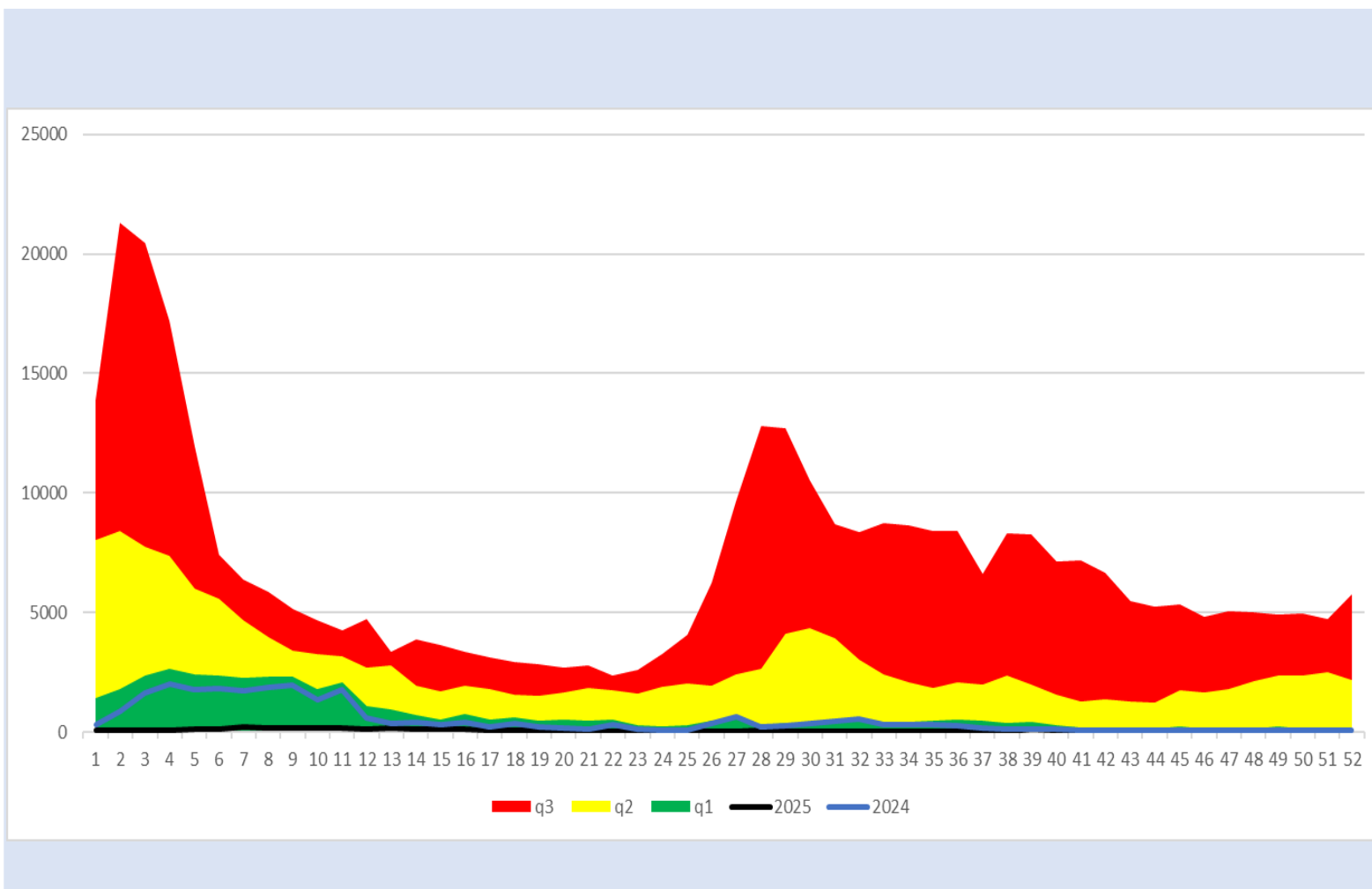
q1

mediana

q3

2024

2025



q3 q2 q1 2025 2024

Infecciones Intestinales

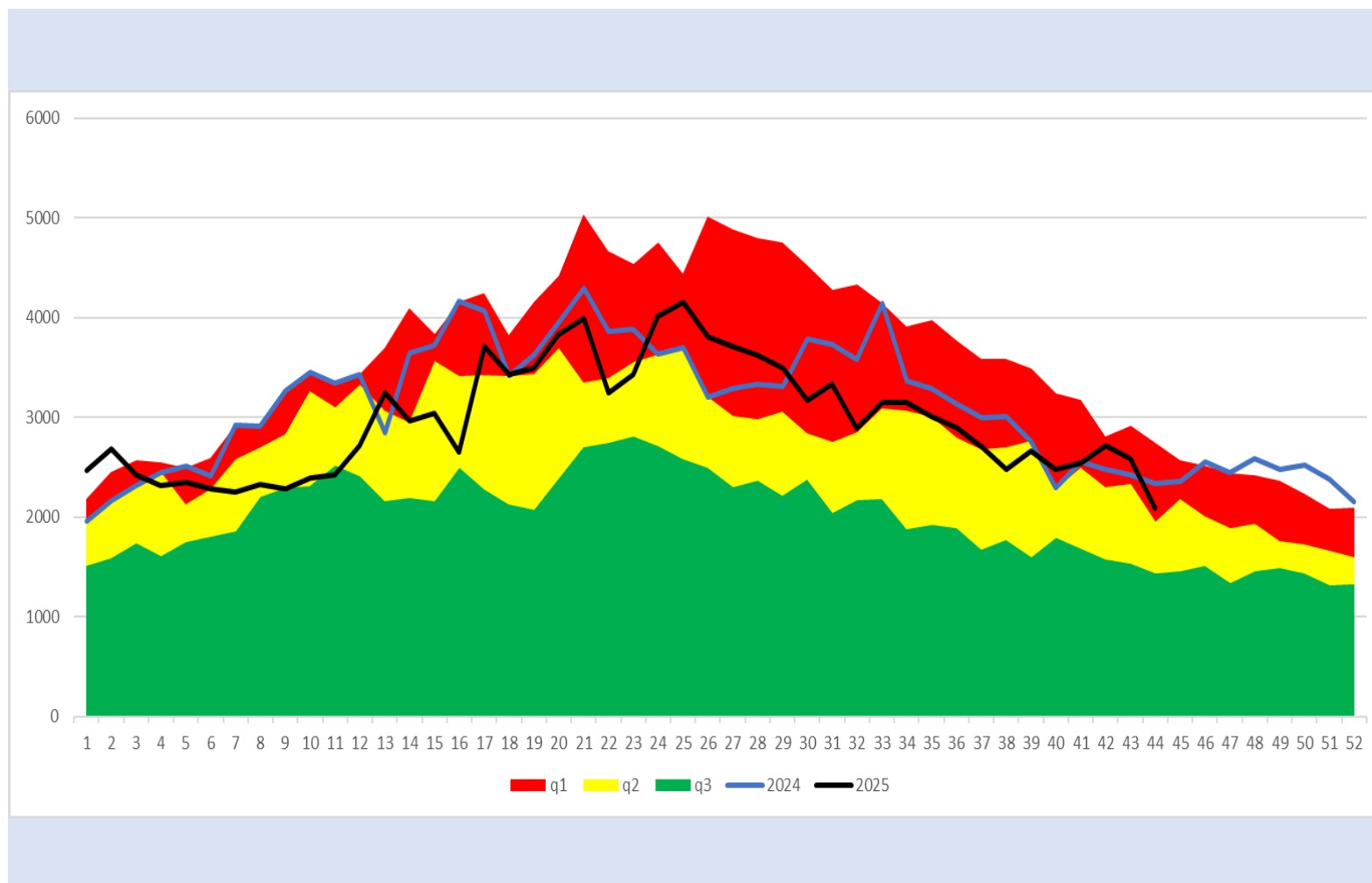
q1

mediana

q3

2024

2025



Intoxicación por Picadura de Alacrán

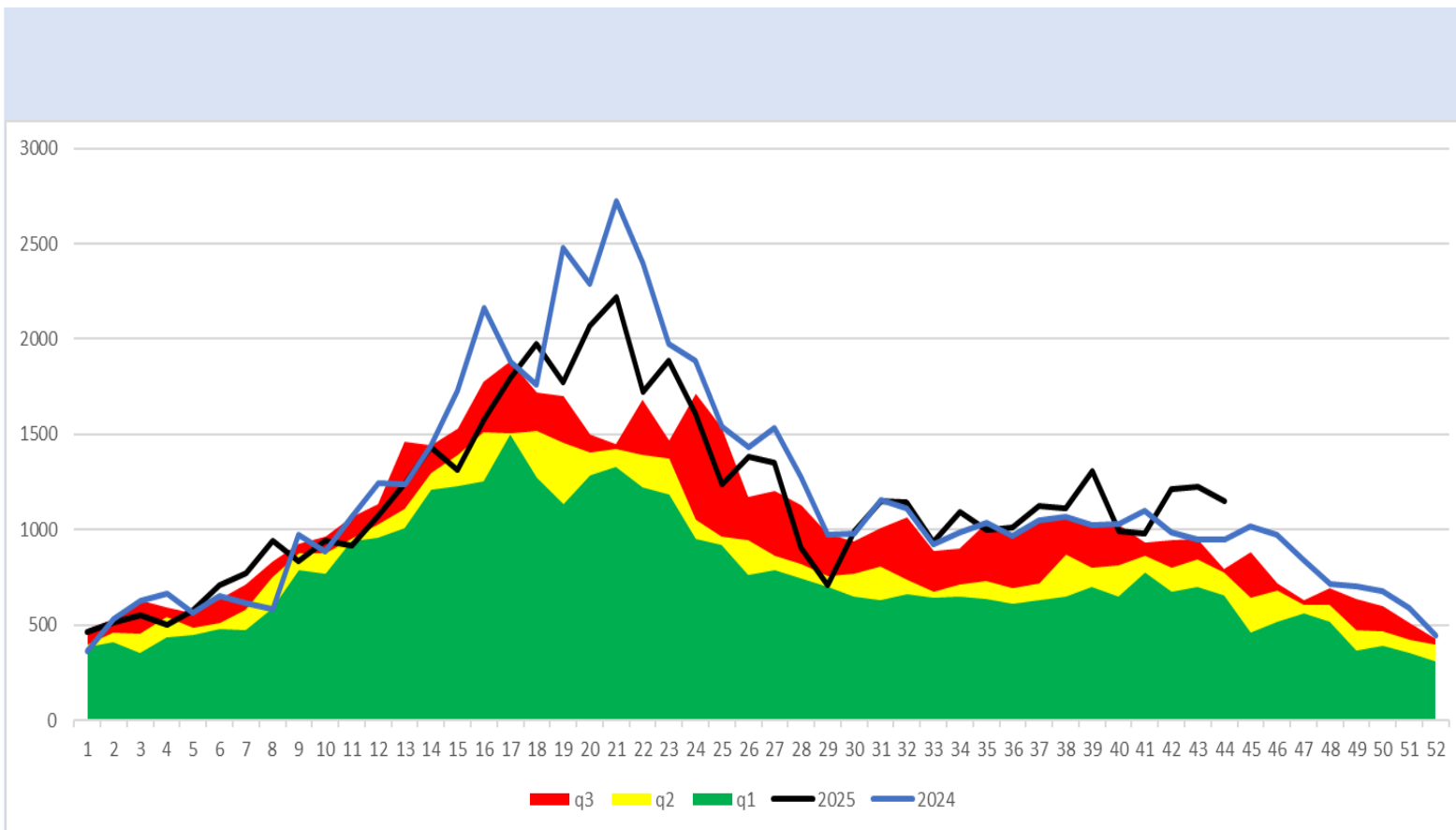
q1

mediana

q3

2024

2025



Hepatitis Vírica Tipo A

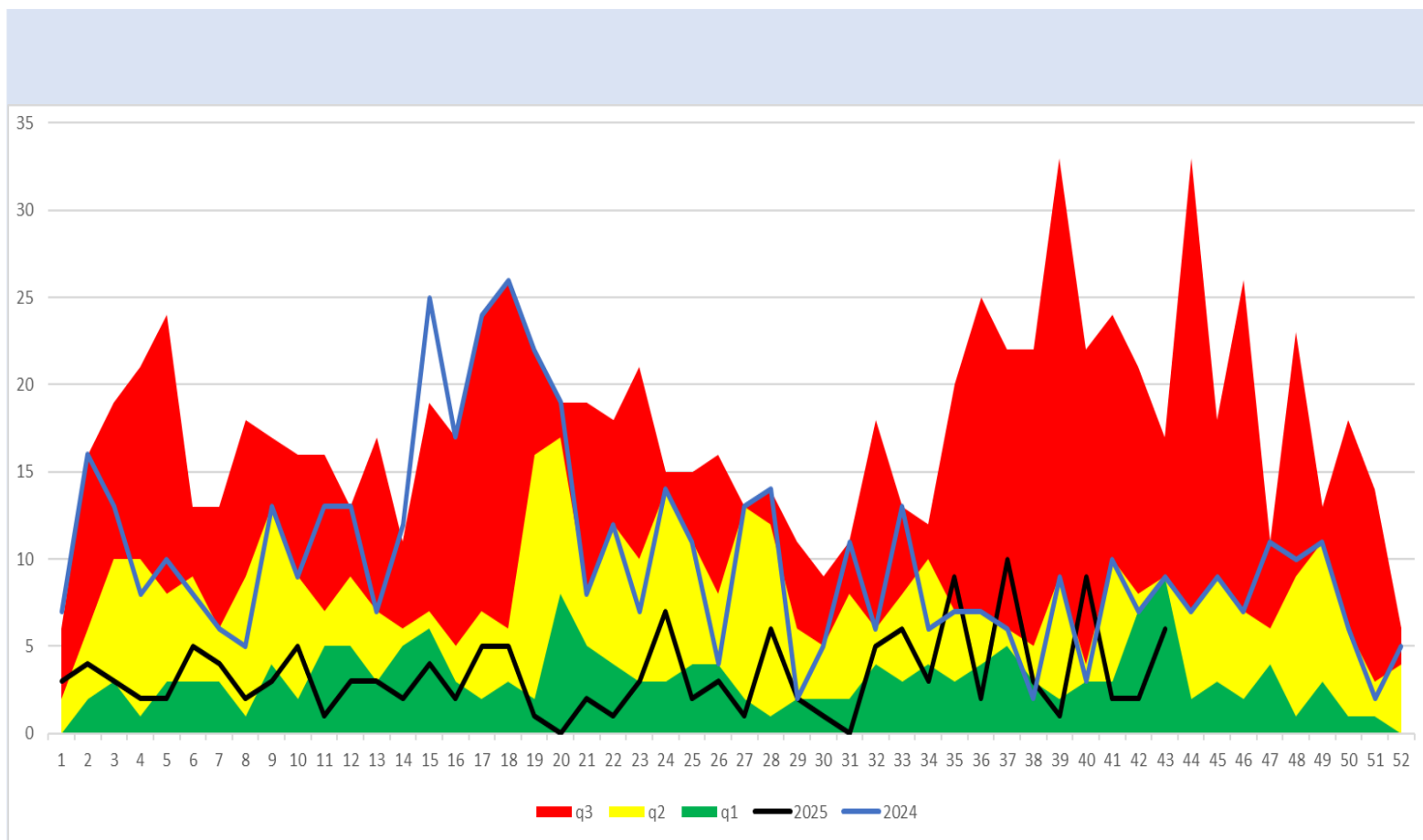
q1

mediana

q3

2024

2025



Tuberculosis Respiratoria

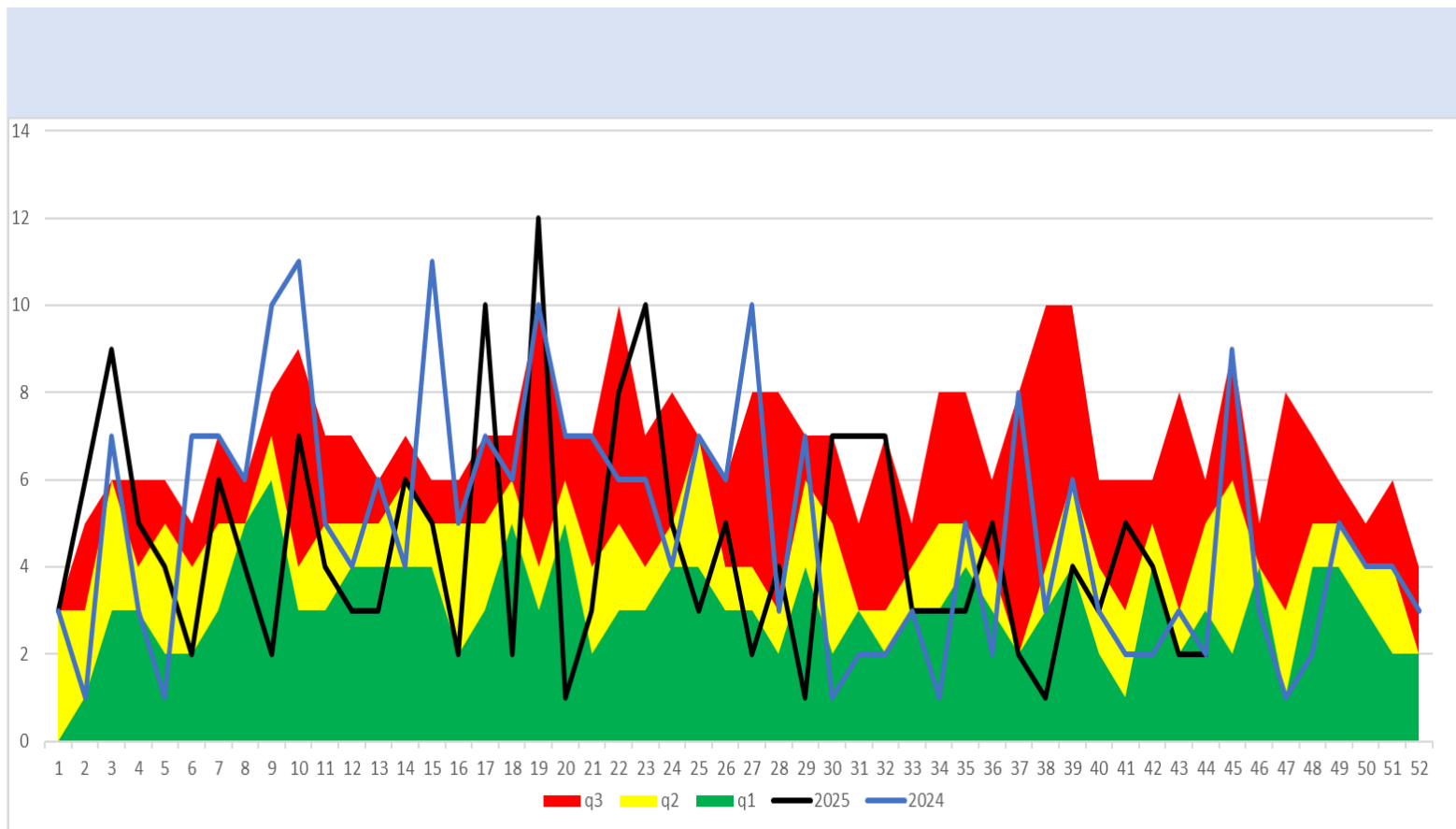
q1

mediana

q3

2024

2025



Infección por Virus de la Inmunodeficiencia Humana

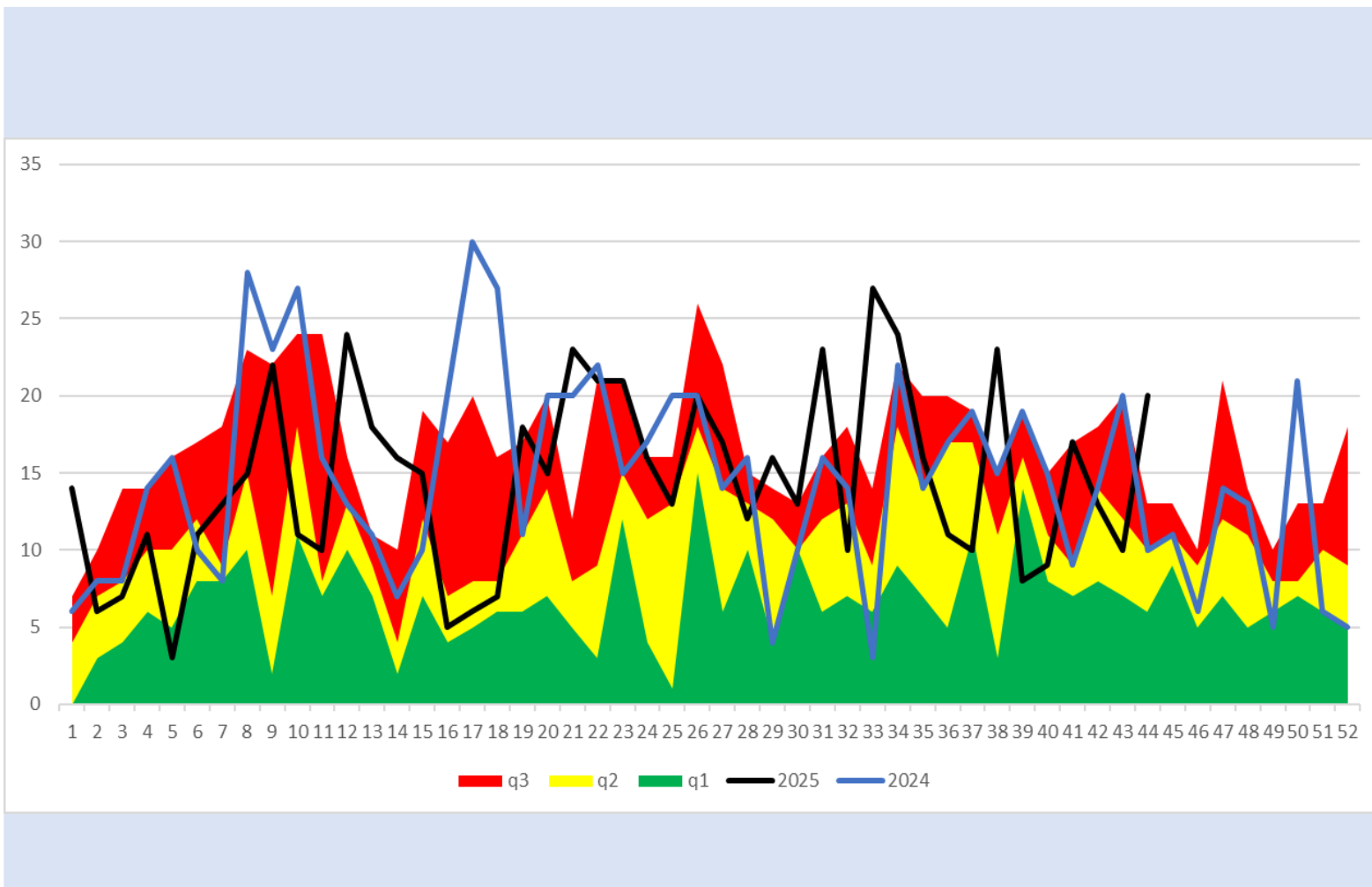
q1

mediana

q3

2024

2025



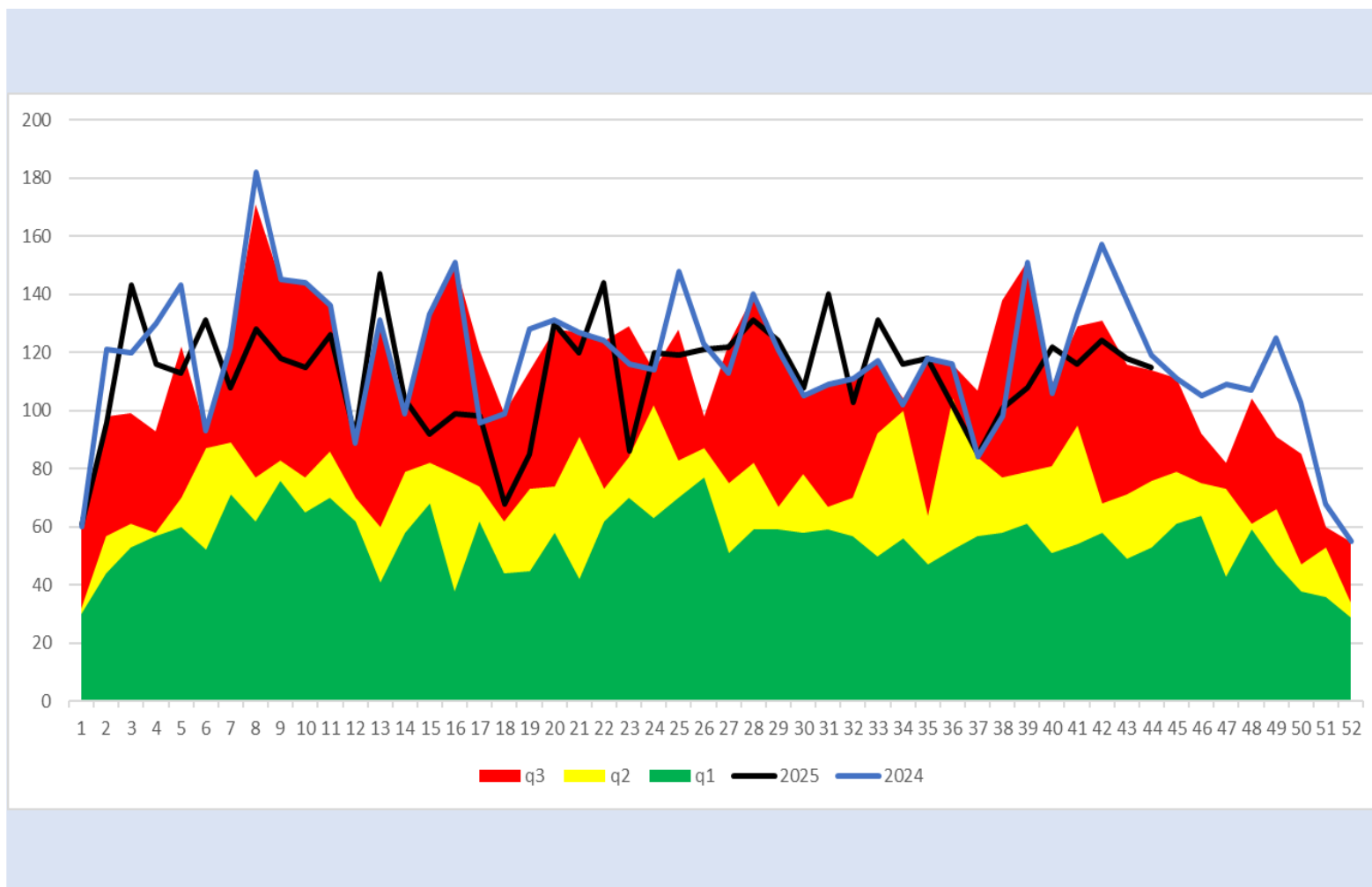
q1

mediana

q3

2024

2025



q3 q2 q1 2025 2024

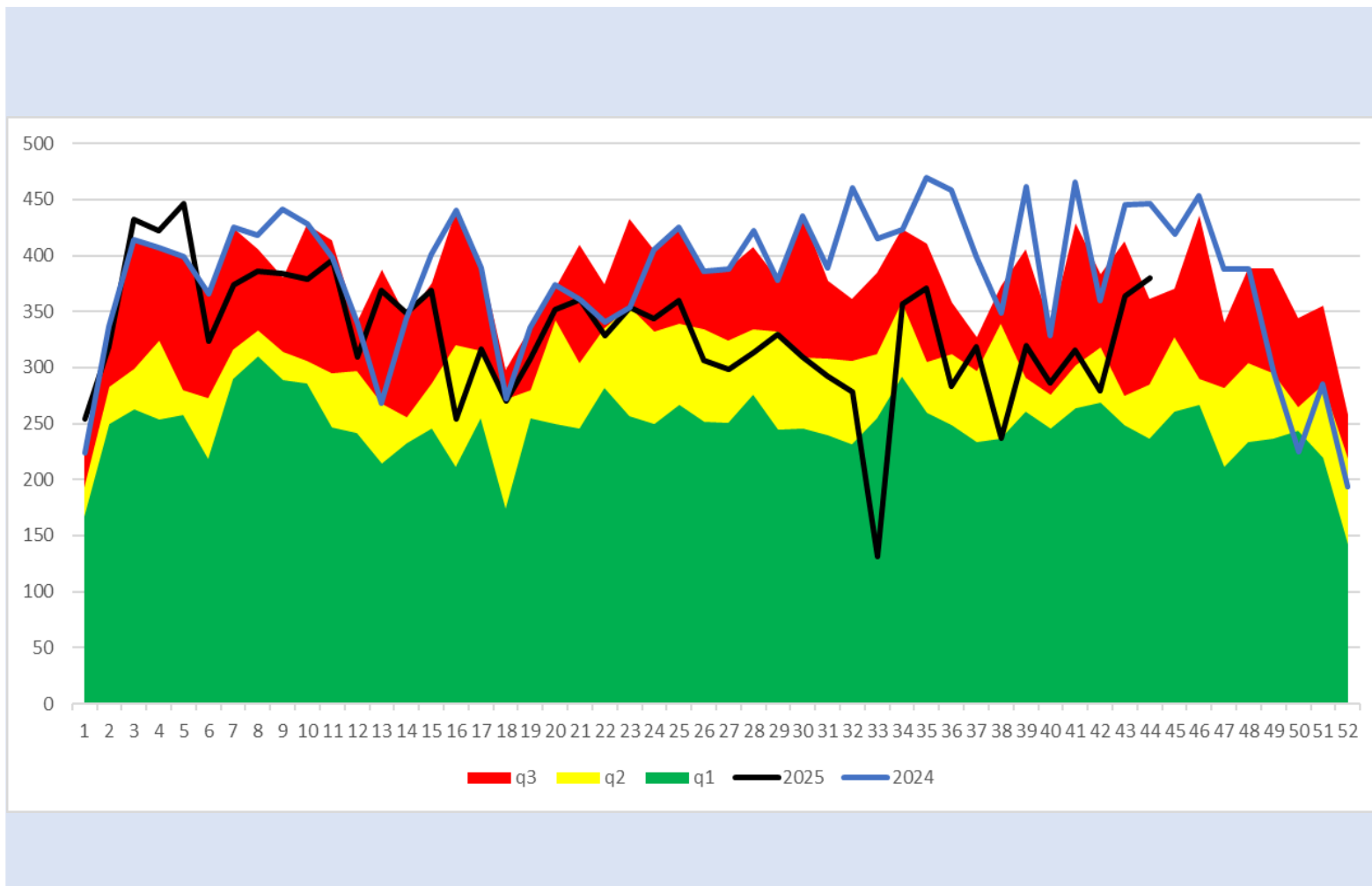
q1

mediana

q3

2024

2025



Dengue (no grave, con signos de alarma y grave)

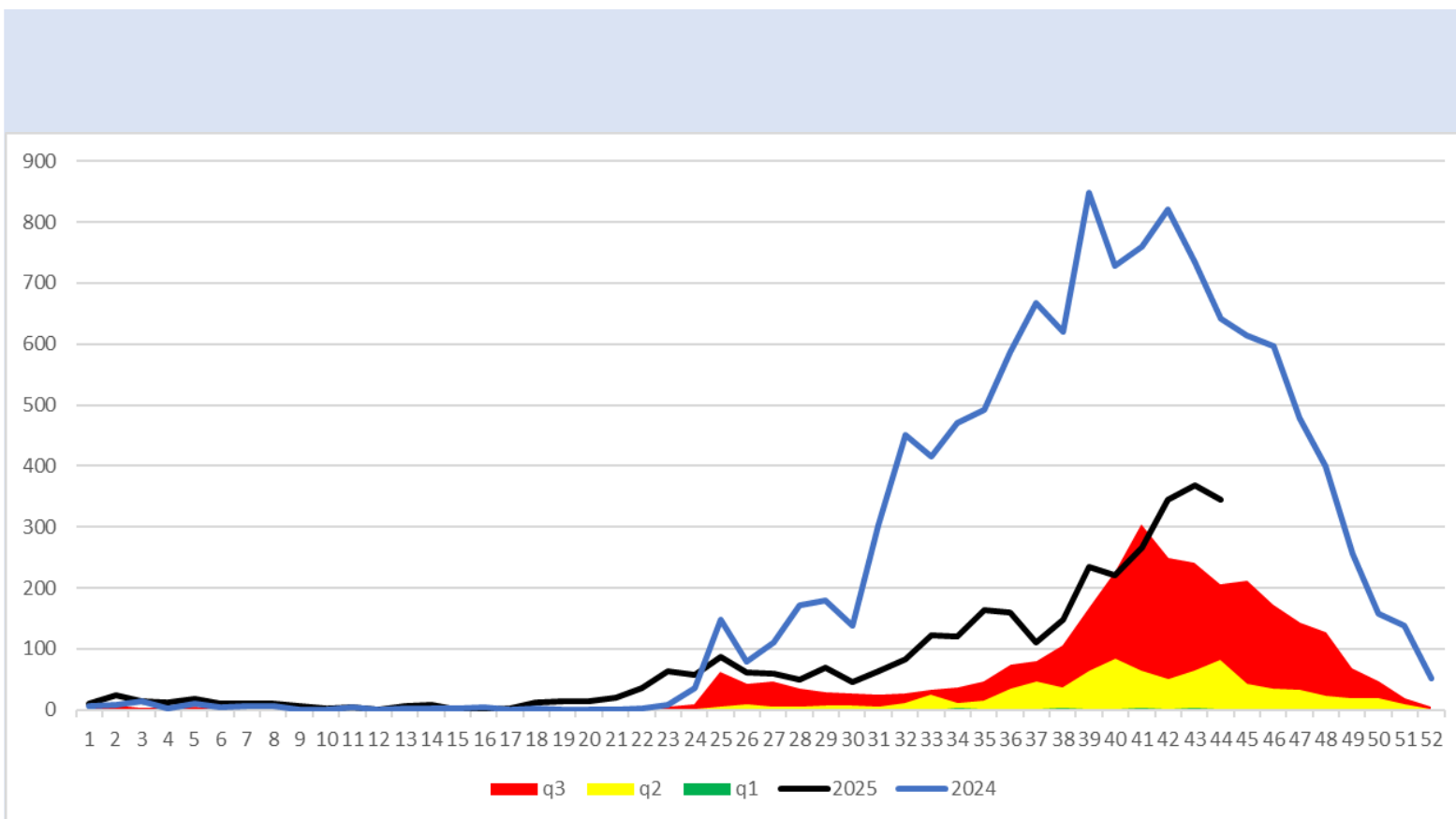
q1

mediana

q3

2024

2025



Enfermedad Febril Exantemática

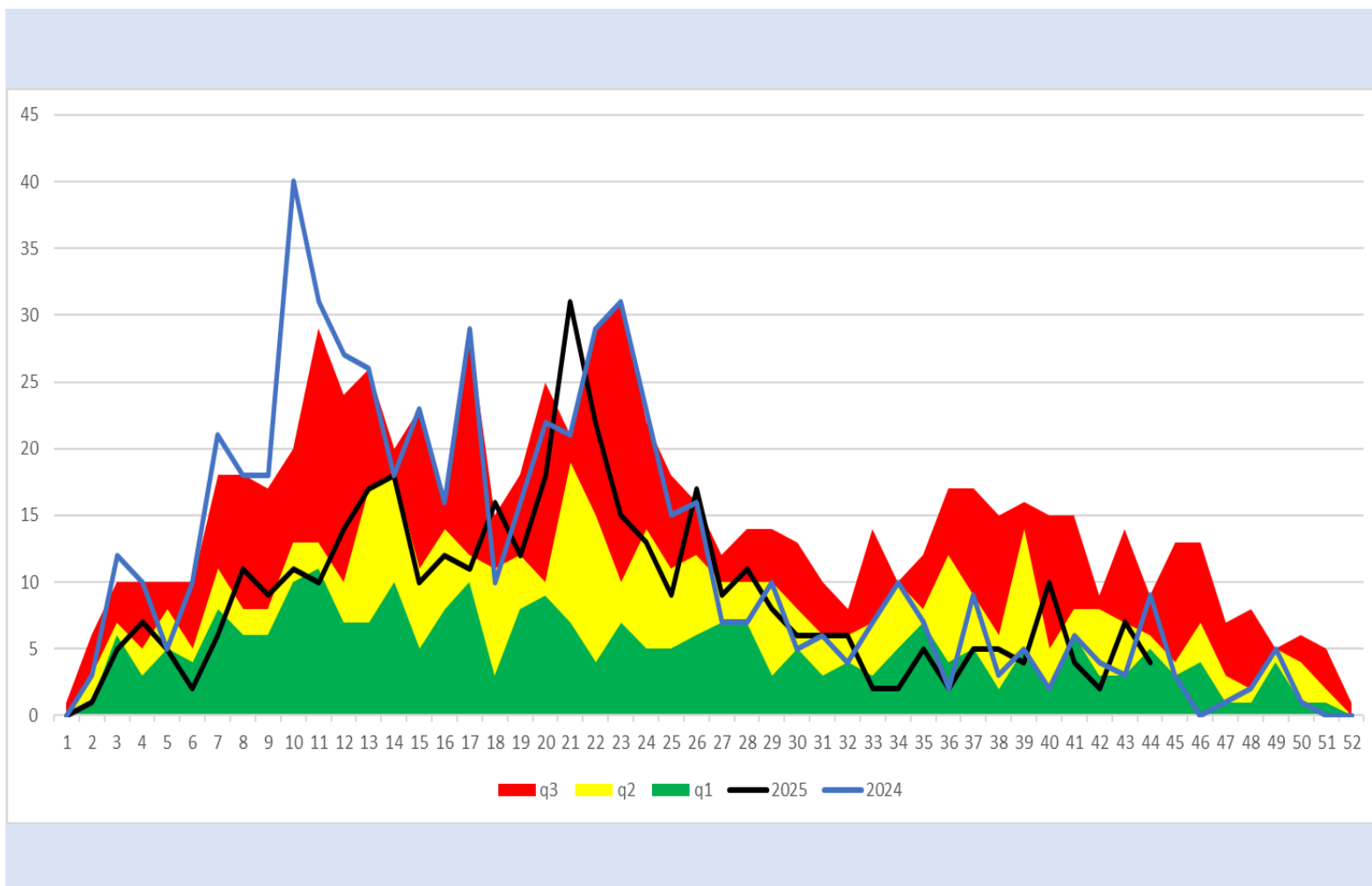
q1

mediana

q3

2024

2025



Síndrome Coqueluchoide

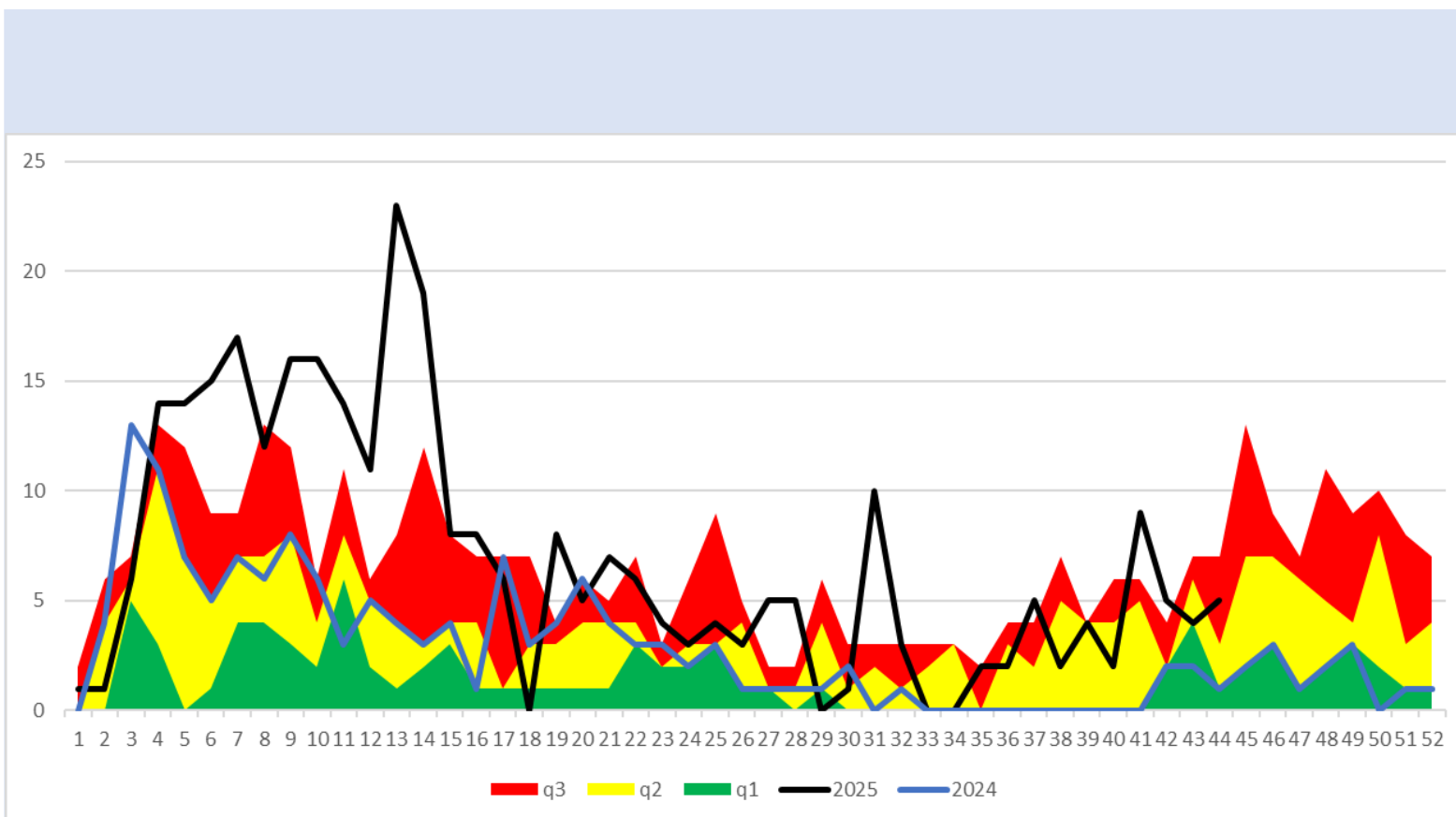
q1

mediana

q3

2024

2025



Tosferina

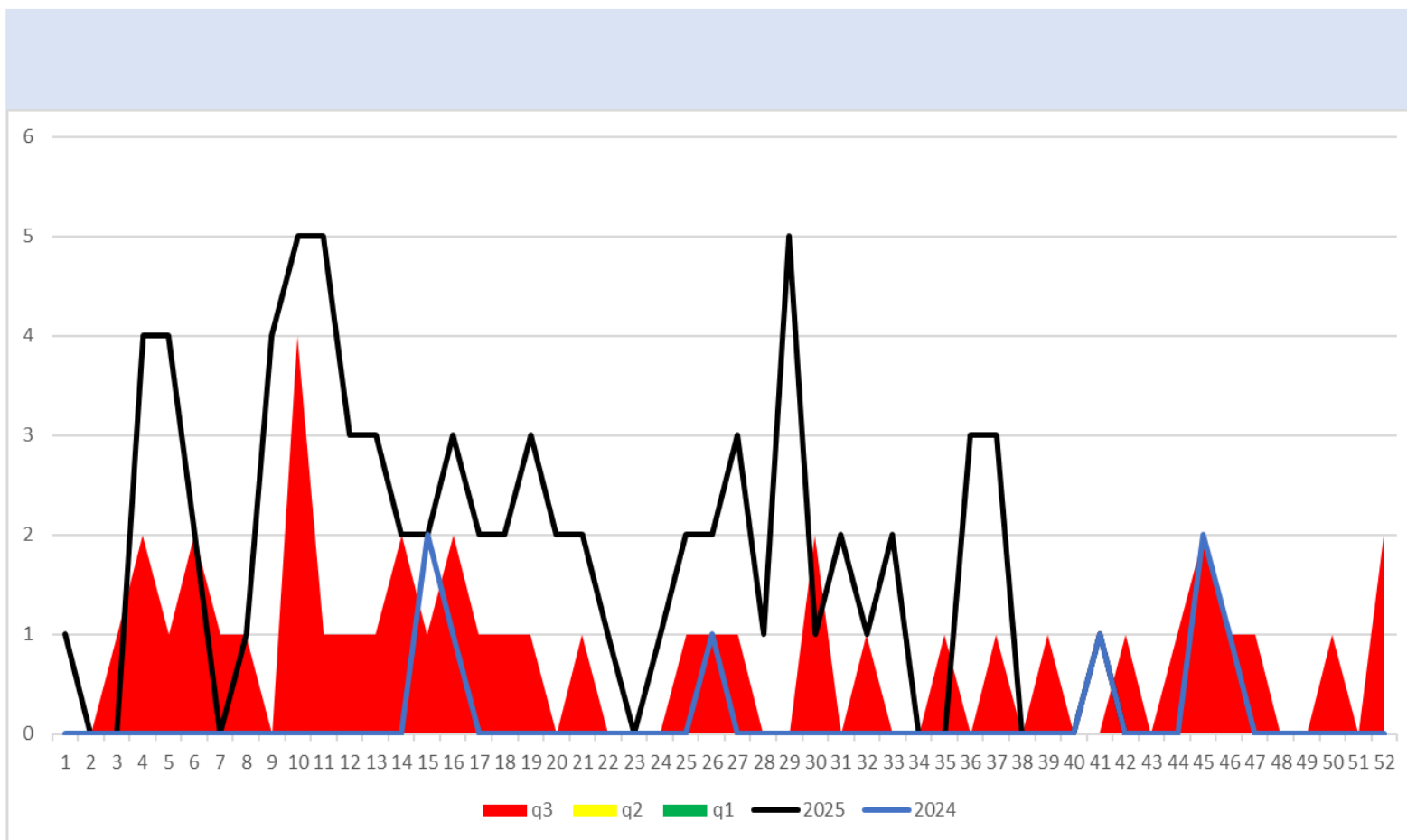
q1

mediana

q3

2024

2025





SALUD
SECRETARÍA DE SALUD

DIRECTORIO

Coordinador General de Salud Pública

Dr. José Felipe Carranco Escalona

Directora General de Prevención y Promoción de la Salud

Dra. Silvia Ibarra Sánchez

Encargado de Despacho de la Dirección de Vigilancia Epidemiológica, Enfermedades Emergentes y Reemergentes

Dr. Adolfo Valdez Escobedo

Elaboración

Coordinador Estatal de Vigilancia Epidemiológica

Dr. José Carlos Lona Aguayo



Salud
Secretaría de Salud