



SALUD

SECRETARÍA DE SALUD

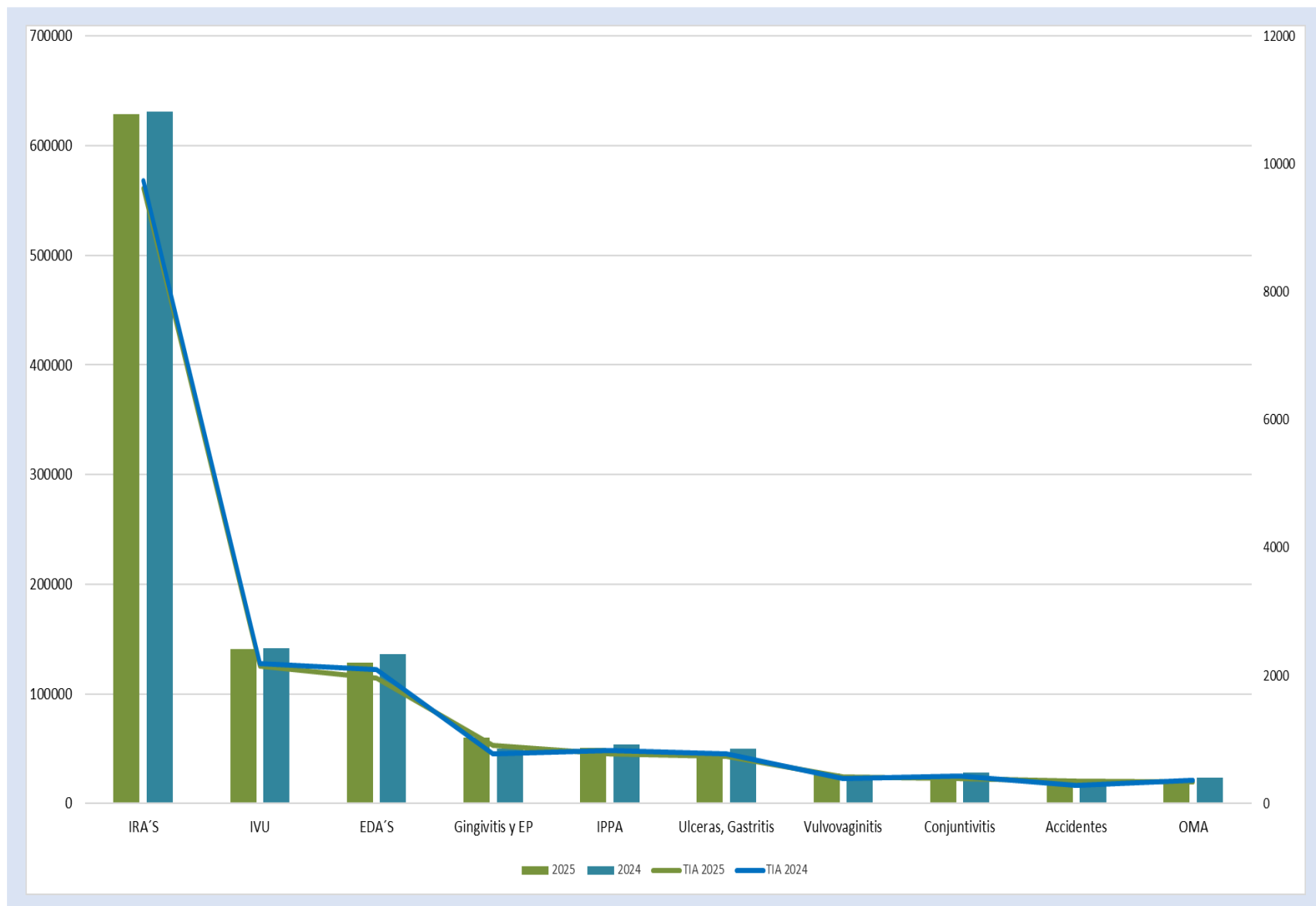
Boletín Epidemiológico Guanajuato

Semana Epidemiológica No.43
Del 19 al 25 de octubre del 2025

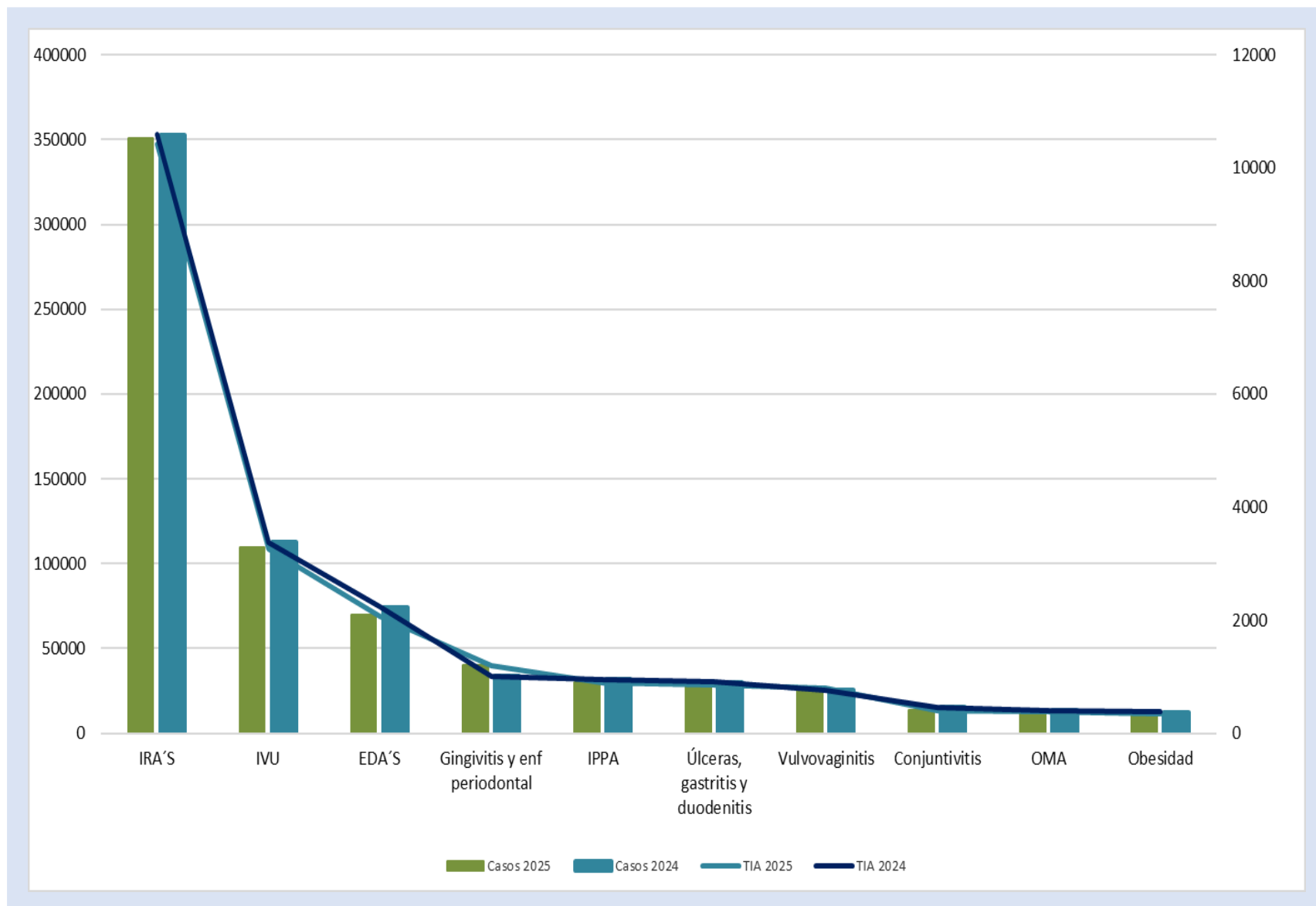


Salud
Secretaría de Salud

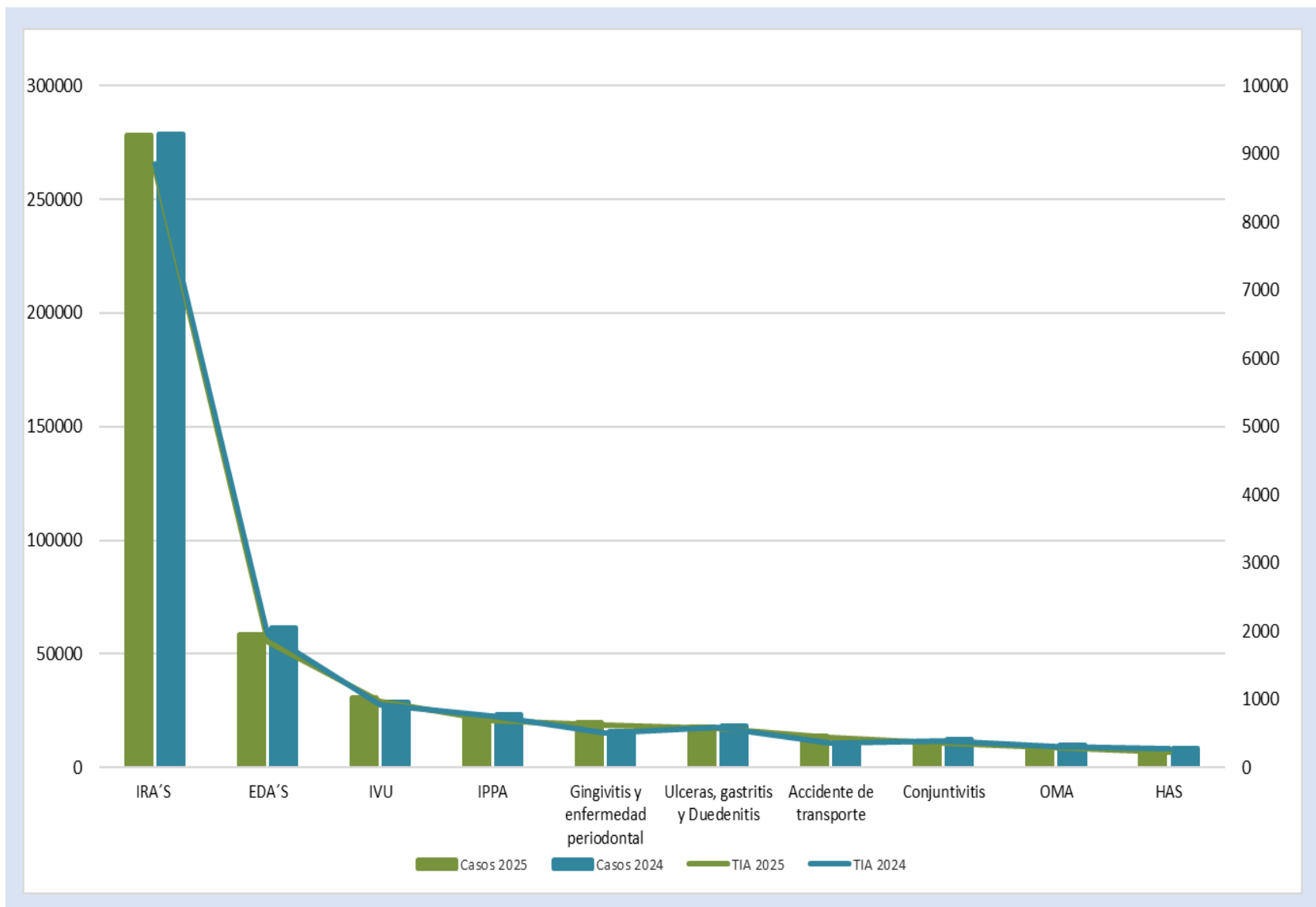
10 Principales Causas de Morbilidad y Tasa de Incidencia en Guanajuato 2024-2025



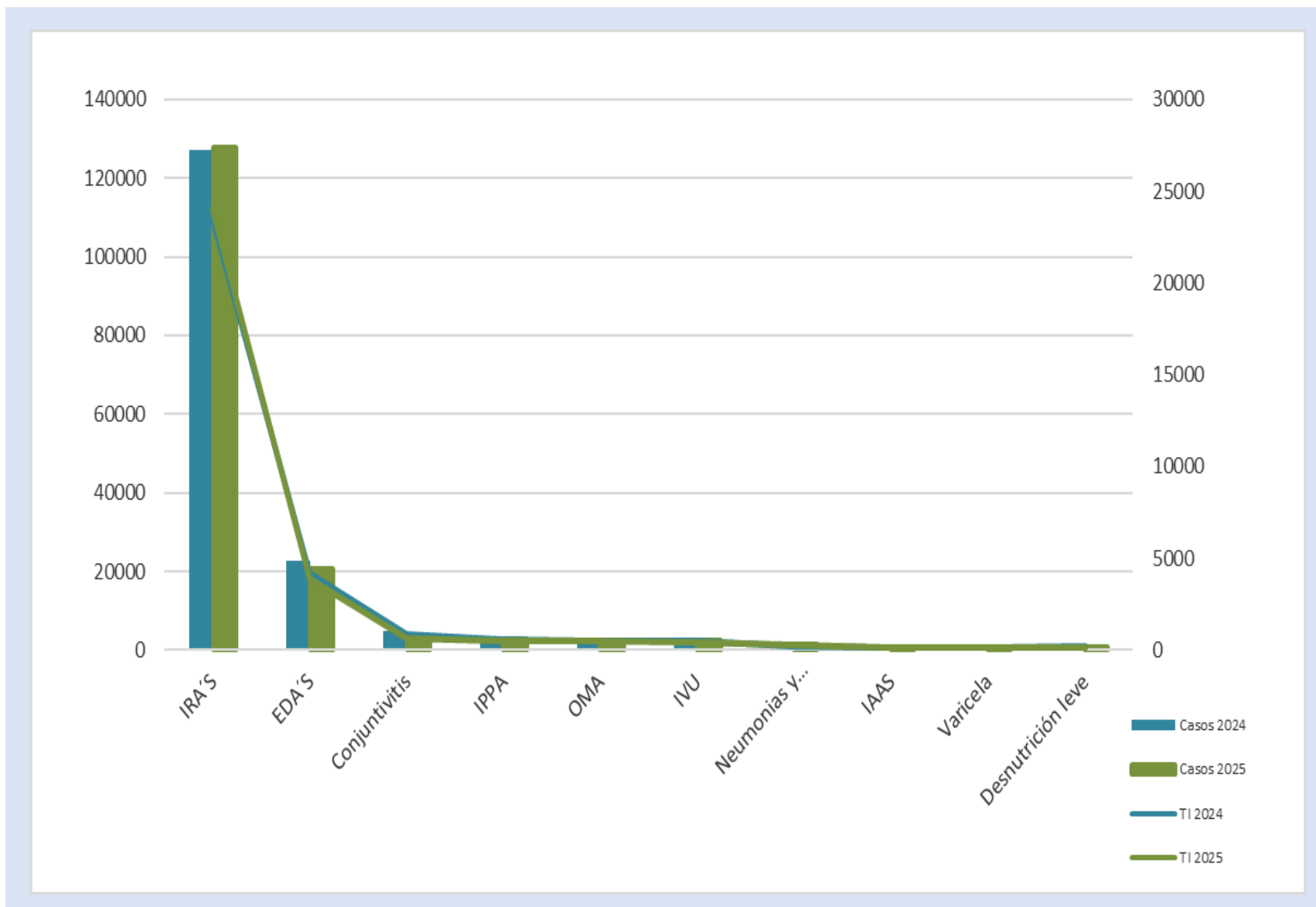
10 Principales Causas de Morbilidad y Tasa de Incidencia en Mujeres, 2024-2025



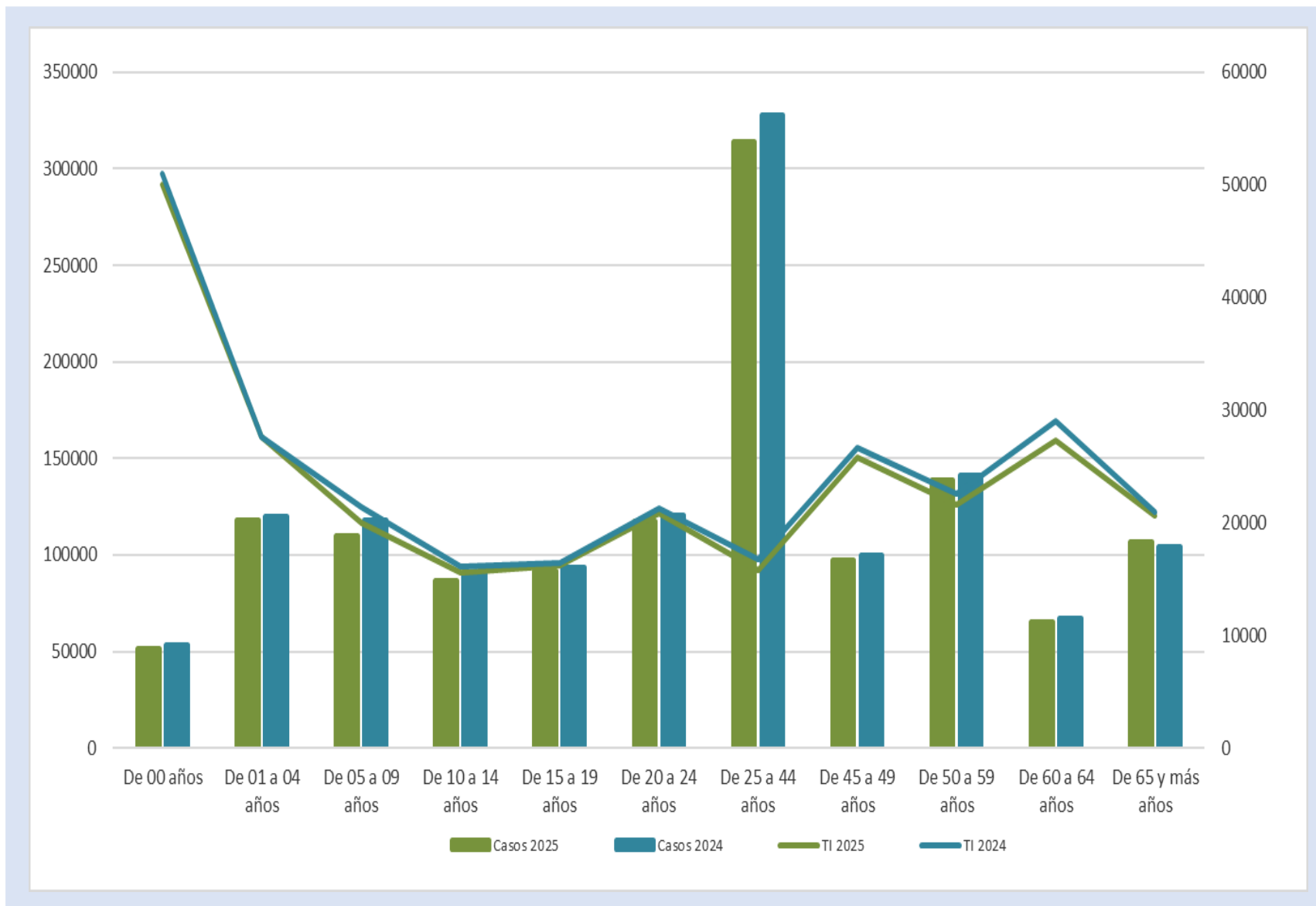
10 Principales Causas de Morbilidad y Tasa de Incidencia en Hombres, 2024-2025



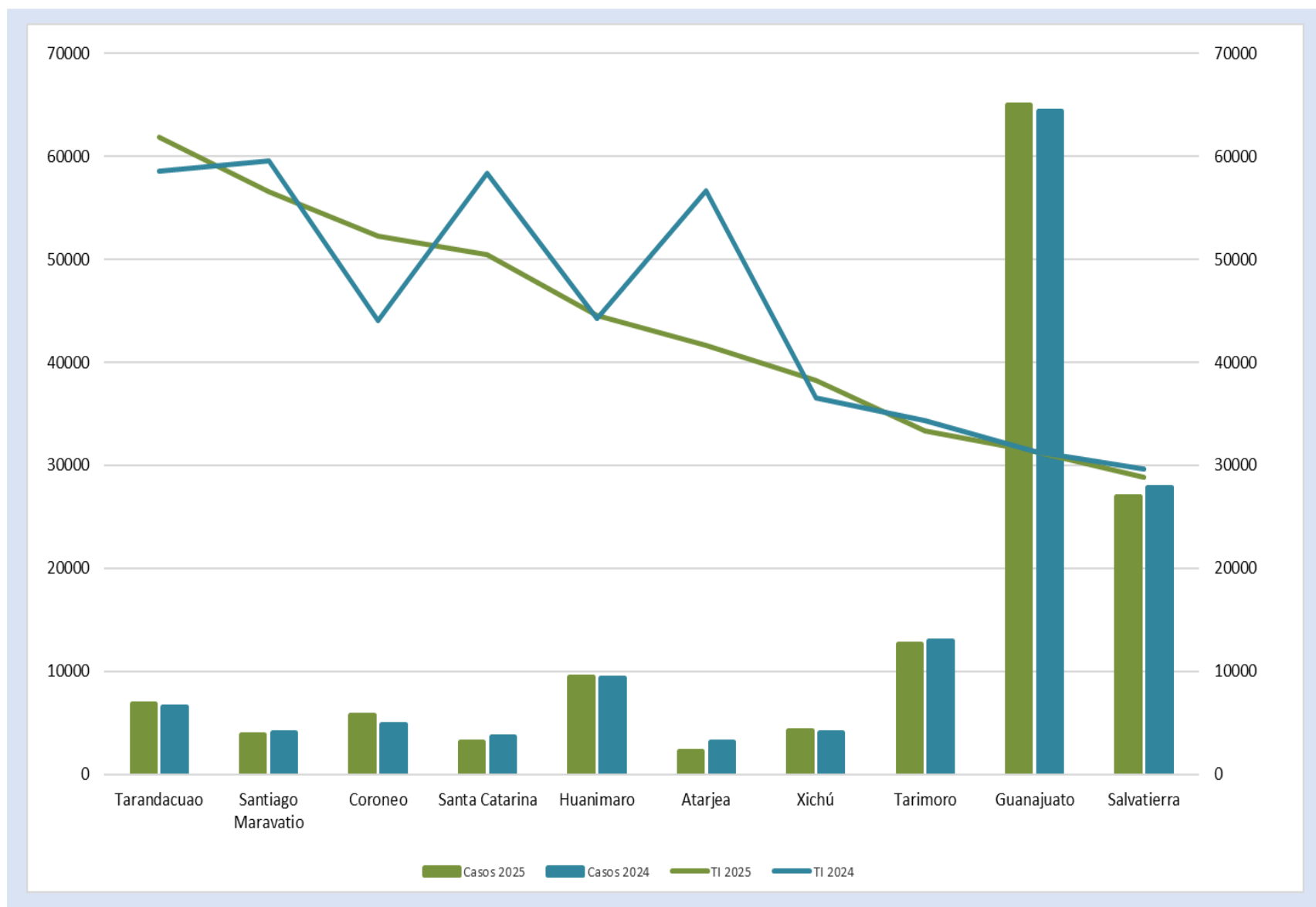
10 Principales Causas de Morbilidad y Tasa de Incidencia en menores de 5 años, 2024-2025



Morbilidad y Tasa de Incidencia por Grupo de Edad 2024-2025

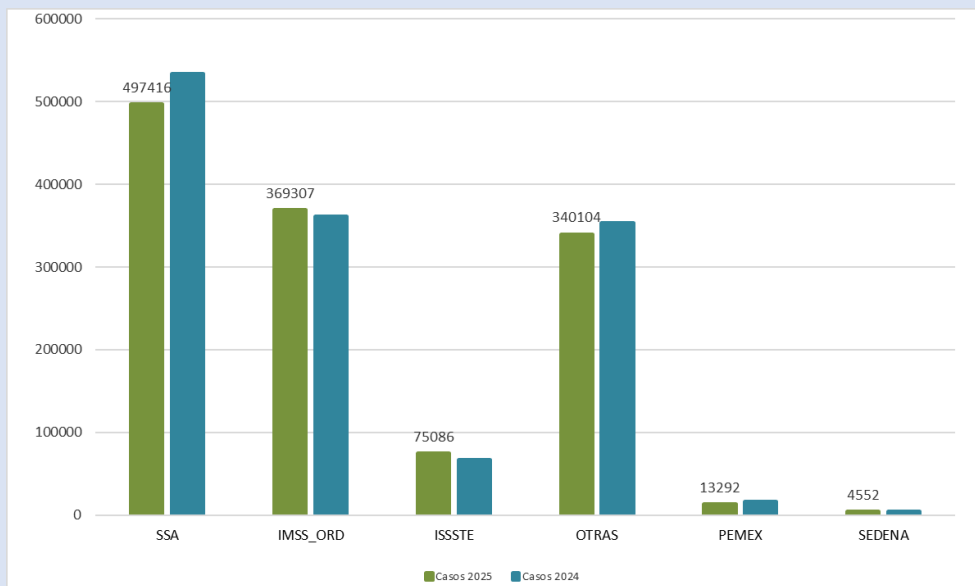


Municipios con Mayor Tasa de Incidencia de Casos Nuevos de Enfermedad 2024-2025

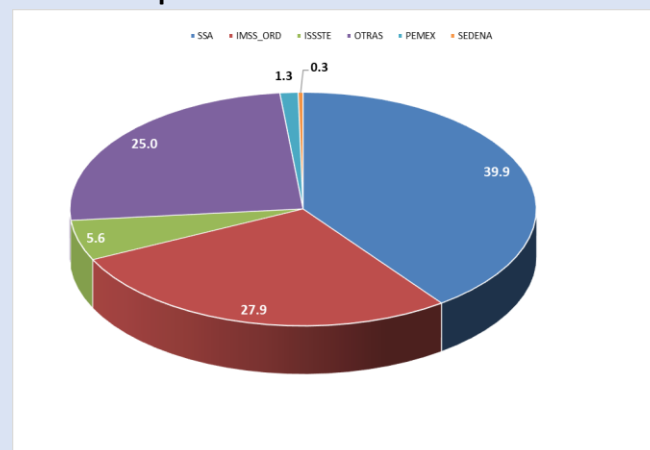


Notificación de Casos Nuevos de Enfermedad por Institución en Guanajuato, 2024-2025

Comparativo de Notificación por Institución 2024-2025



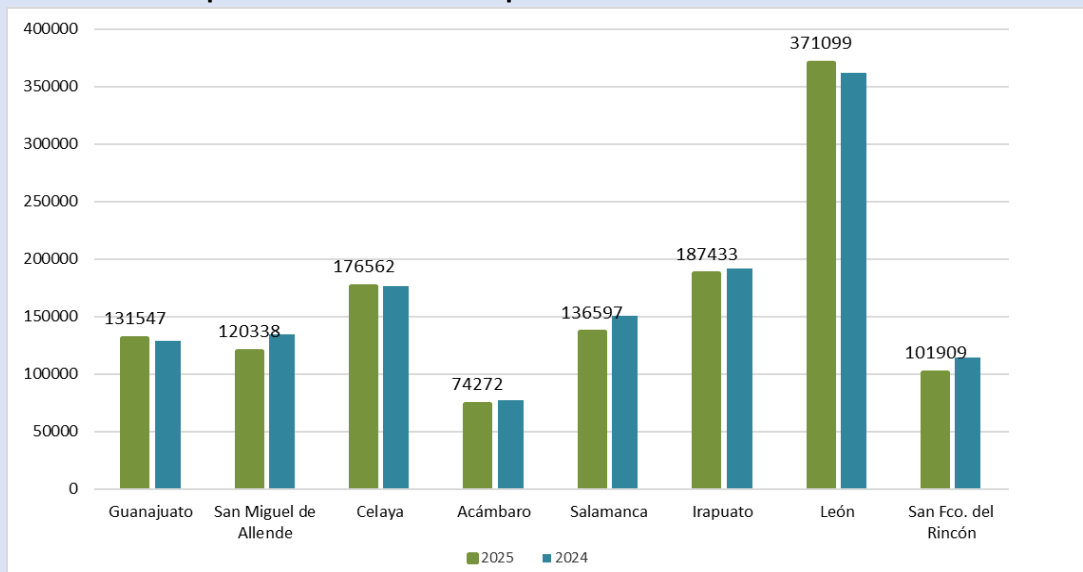
Distribución Porcentual de Notificación por Institución en el año 2025



Institución	Unidades Médicas	%
01 SSA	614	58.3
02 IMSS_ORD	52	4.9
03 ISSSTE	39	3.7
04 OTRAS	346	32.9
07 PEMEX	1	0.1
08 SEDENA	1	0.1
Total general	1,053	100.0

Notificación de Casos Nuevos de Enfermedad por Jurisdicción Sanitaria en Guanajuato, 2024-2025

Comparativo de Notificación por Jurisdicción Sanitaria 2024-2025

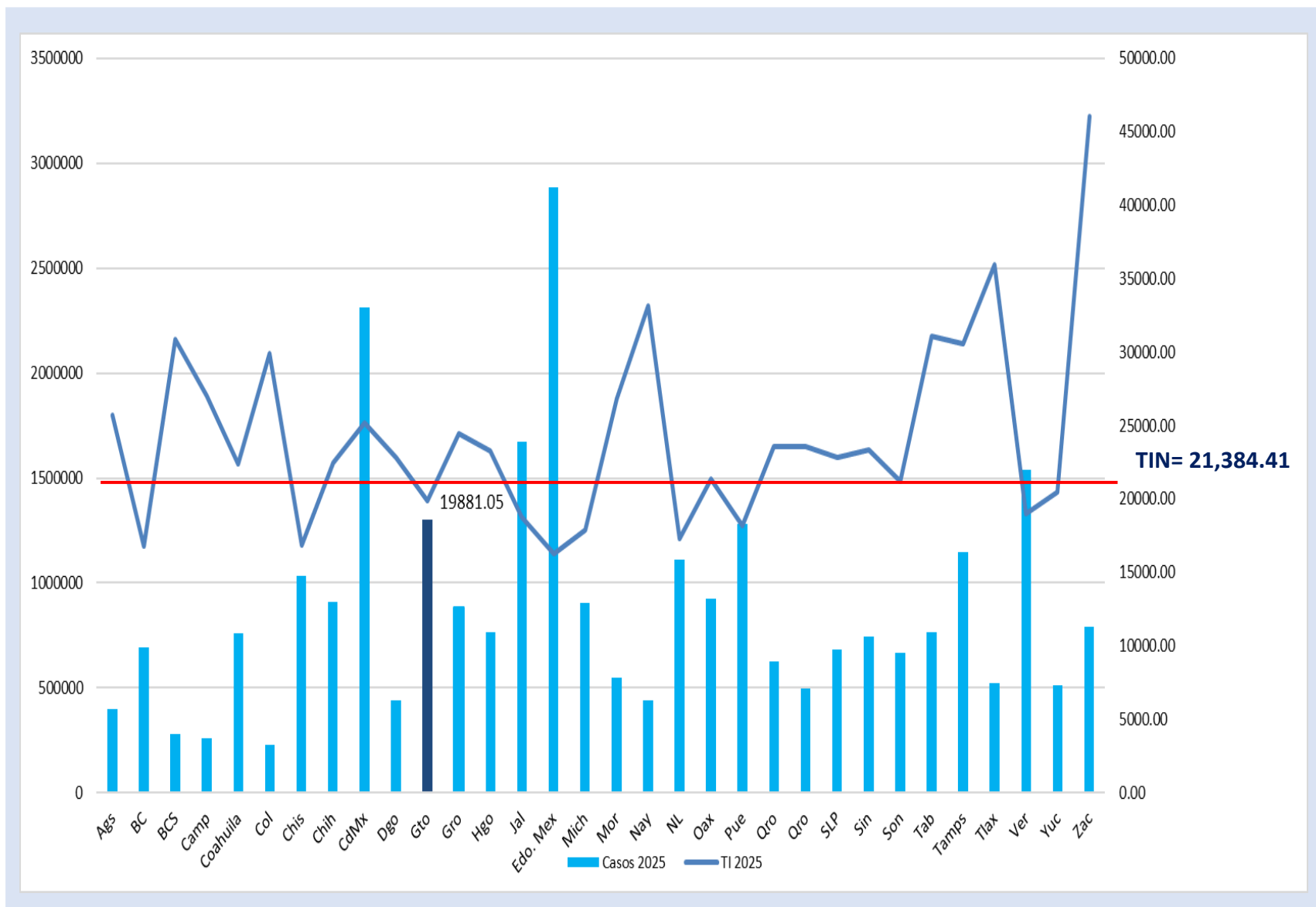


**Distribución Porcentual de Notificación por
Jurisdicción Sanitaria en el año 2025**



Jurisdicción Sanitaria	Unidades Médicas	%
Guanajuato	115	10.9
San Miguel de Allende	131	12.5
Celaya	146	13.9
Acámbaro	96	9.1
Salamanca	120	11.4
Irapuato	159	15.1
León	204	19.3
San Fco. del Rincón	82	7.8
Estatotal	1,053	100

Morbilidad General y Tasa de Incidencia por Entidad Federativa, en el año 2025



20 Principales Causas de Morbilidad en Guanajuato 2025-2024

No.	Diagnóstico	Semana 43	Acumulado 2025	Acumulado 2024	Diferencia %
1	Infecciones respiratorias agudas	15,017	628,701	631,390	-0.4
2	Infección de vías urinarias	3,482	140,490	141,381	-0.6
3	Infecciones intestinales por otros organismos y las mal definidas	2,584	128,192	135,938	-5.7
4	Gingivitis y enfermedad periodontal	1,449	59,763	49,877	19.8
5	Intoxicación por picadura de alacrán	1,227	50,391	53,876	-6.5
6	Úlceras, gastritis y duodenitis	1,025	47,973	50,191	-4.4
7	Vulvovaginitis(605	27,086	25,448	6.4
8	Conjuntivitis	520	25,069	27,865	-10.0
9	Accidentes de transporte en vehículos con motor	648	22,887	18,656	22.7
10	Otitis media aguda	422	21,673	23,377	-7.3
11	Obesidad	347	17,452	19,463	-10.3
12	Hipertensión arterial	438	16,474	18,549	-11.2
13	Diabetes mellitus tipo 2	364	13,951	15,100	-7.6
14	Insuficiencia venosa periférica	144	6,486	6,602	-1.8
15	Neumonías y bronconeumonías	164	5,870	5,546	5.8
16	Infección asociada a la atención de la salud(S/C)	130	5,694	4,768	19.4
17	Mordeduras por perro	110	5,214	5,457	-4.5
18	Depresión	118	4,875	5,185	-6.0
19	Herida por arma de fuego y punzocortante	95	4,254	5,215	-18.4
20	Violencia intrafamiliar	88	3,722	4,513	-17.5

20 Principales Causas de Morbilidad en México 2025-2024

No.	Diagnóstico	Semana 42	Acumulado 2025	Acumulado 2024	Diferencia %
1	Infecciones respiratorias agudas	289,357	13,755,301	13,721,141	0.2
2	Infecciones intestinales por otros organismos	60,703	3,363,721	3,635,470	-7.5
3	Infección de vías urinarias	64,410	3,006,804	3,012,125	-0.2
4	Gingivitis y enfermedad periodontal	21,194	1,057,457	1,002,501	5.5
5	Úlceras, gastritis y duodenitis	15,484	774,878	796,933	-2.8
6	Conjuntivitis	12,809	666,993	751,141	-11.2
7	Obesidad	13,691	590,136	552,915	6.7
8	Vulvovaginitis	12,340	585,052	539,248	8.5
9	Otitis media aguda	10,796	523,908	492,235	6.4
10	Hipertensión arterial	9,077	513,702	529,865	-3.1
11	Diabetes tipo 2	9,189	473,810	428,954	10.5
12	Intoxicación por picadura de alacrán	5,795	256,217	272,518	-6.0
13	Faringitis y amigdalitis estreptocócicas	3,672	232,731	211,866	9.8
14	Accidentes de transporte en vehículos con motor	4,237	204,938	184,213	11.3
15	Insuficiencia venosa periférica	3,844	187,432	183,686	2.0
16	Neumonías y bronconeumonías	2,639	128,027	129,427	-1.1
17	Depresión	2,300	127,708	109,676	16.4
18	Mordeduras por perro	2,450	118,637	111,252	6.6
19	Asma	2,674	109,273	116,343	-6.1
20	Hiperplasia de la próstata	2,149	105,467	104,037	1.4

No.	Infecciones de Transmisión Sexual	Semana 43	Acumulado 2025	Acumulado 2024	Diferencia %
1	Infección por el VIH	10	588	706	-16.7
2	Hepatitis Virica B	4	43	27	59.3
3	Hepatitis Virica C	3	114	77	48.1
4	Sífilis Adquirida	27	1017	1096	-7.2

No.	Enfermedades Congénitas	Semana 43	Acumulado 2025	Acumulado 2024	Diferencia %
1	Anencefalia	0	4	10	-60.0
2	Espina Bífida	0	14	24	-41.7
3	Microcefalia	0	5	9	-44.4
4	Sífilis congénita	3	46	14	228.6

No.	Micobacterias	Semana 43	Acumulado 2025	Acumulado 2024	Diferencia %
1	Tuberculosis Meningea	0	16	14	14.3
2	Tuberculosis Respiratoria	2	270	237	13.9
3	Tuberculosis otras formas	2	131	151	-13.2
4	Lepra	0	4	3	33.3

No.	Enfermedades Transmitidas por Vector	Semana 43	Acumulado 2025	Acumulado 2024	Diferencia %
1	Dengue no grave	311	2,611	8,053	-67.6
2	Dengue con signos de alarma	57	507	1,411	-64.1
3	Dengue grave	1	29	86	-66.3
4	Zika	0	0	0	N/A
5	Rickettssia	0	0	3	N/A
6	Enfermedad de Chagas	0	36	31	16.1

Vigilancia Epidemiológica Especial Comparativo 2025-2024

No.	Intoxicación por Animales y Artrópodos	Semana 43	Acumulado 2025	Acumulado 2024	Diferencia %
1	Intoxicación por Picadura de Alacran	1,227	50,391	53,876	-6.5
2	Intoxicación por Ponzofia Animales	66	2768	1925	43.8
3	Mordedura de araña violinista	2	28	25	12.0
4	Mordedura de araña viuda negra	11	315	122	158.2
5	Mordedura por serpiente	1	56	3	1766.7
No.	Otras Enfermedades Infecto-Contagiosas	Semana 43	Acumulado 2025	Acumulado 2024	Diferencia %
1	Hepatitis Virica A	2	144	467	-69.2
2	Otras Hepatitis Viricas	0	16	24	N/A
3	MPOX	0	4	2	N/A
4	Enteritis debida a rotavirus	1	104	97	7.2
No.	Zoonosis	Semana 43	Acumulado 2025	Acumulado 2024	Diferencia %
1	Cisticercosis	0	4	3	33.3
2	Toxoplasmosis	0	0	1	N/A
3	Brucelosis	0	67	70	-4.3
No.	Enfermedades Prevenibles por Vacunación	Semana 43	Acumulado 2025	Acumulado 2024	Diferencia %
1	Enfermedad Febril Exantemática	7	479	634	-24.4
2	Síndrome Coqueluchoide	4	335	146	129.5
3	Tosferina	0	73	8	812.5
4	ESAVI's	8	79	85	-7.1
5	Tetanos	0	2	0	N/A
6	Varicela	44	2,776	2,185	27.0
7	Paralisis Flacida Aguda	0	61	89	-31.5

No.	Enfermedades No Transmisibles	Semana 43	Acumulado 2025	Acumulado 2024	Diferencia %
1	Obesidad	347	17,452	19,463	-10.3
2	Diabetes Tipo 1	3	139	124	12.1
3	Diabetes Tipo 2	364	13,951	15,100	-7.6
4	Hipertensión Arterial	438	16,474	18,549	-11.2
5	Enfermedad Isquémica del Corazón	66	2,468	2,258	9.3
6	Enfermedad Cerebrovascular	70	2,498	1,950	28.1
7	Depresión	118	4,875	5,185	-6.0
8	Hipotermia	0	3	0	N/A
9	Efectos del calor y de la luz	1	20	44	-54.5

No.	Enfermedades Respiratorias	Semana 43	Acumulado 2025	Acumulado 2024	Diferencia %
1	COVID-19	100	3,327	25,852	-87.1
2	Influenza	25	2,783	2,188	27.2
3	Neumonías y Bronconeumonías	130	5,694	4,768	19.4
4	EPOC	6	205	305	-32.8
5	Asma	67	2,613	2,590	0.9

Casos sospechosos, probables y confirmados, información preliminar.



SALUD
SECRETARÍA DE SALUD

Canales Endémicos Interés Epidemiológico



Salud
Secretaría de Salud

Infecciones Respiratorias Agudas

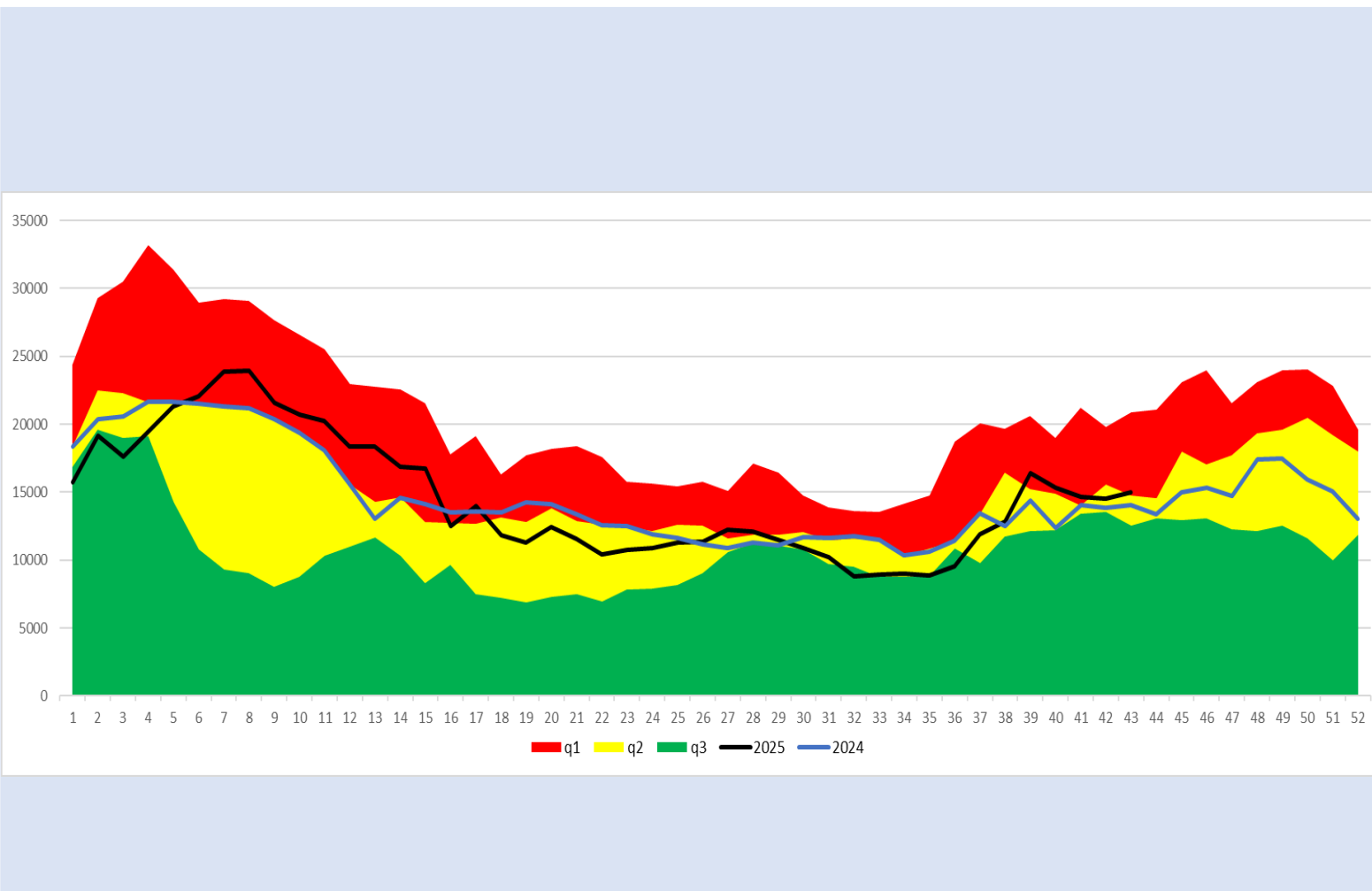
q1

mediana

q3

2024

2025



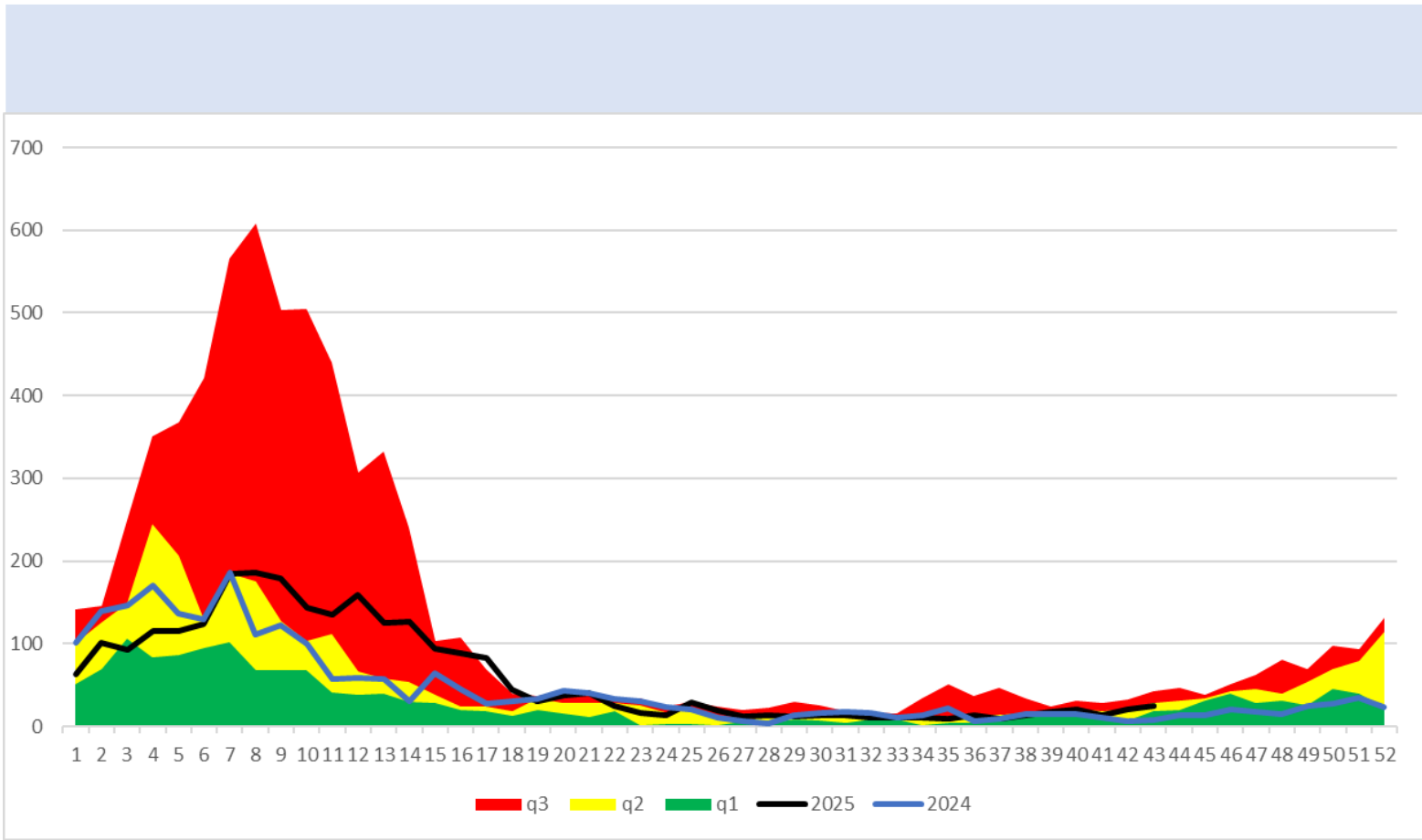
q1

mediana

q3

2024

2025



Neumonías y Bronconeumonías

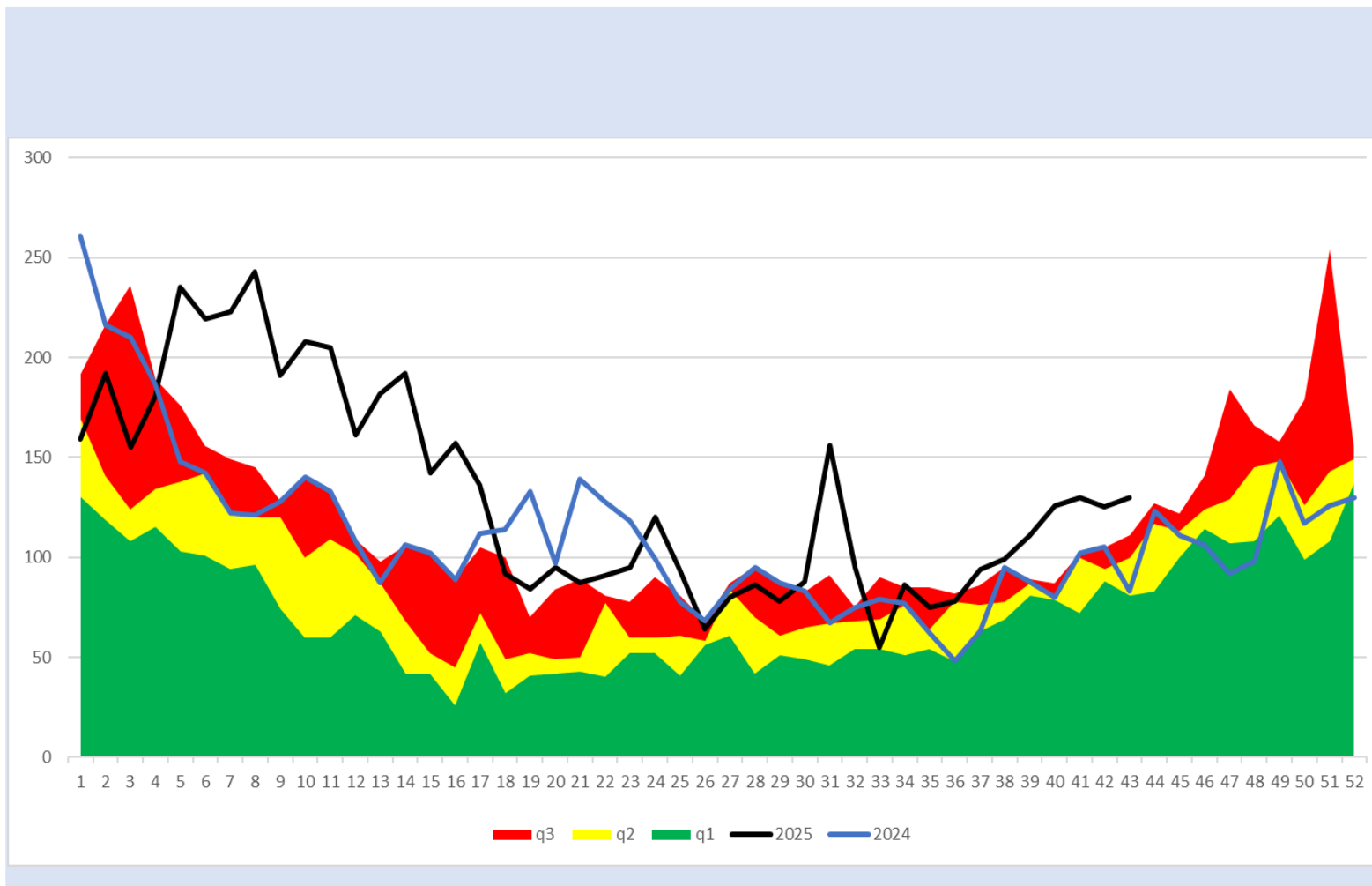
q1

mediana

q3

2024

2025



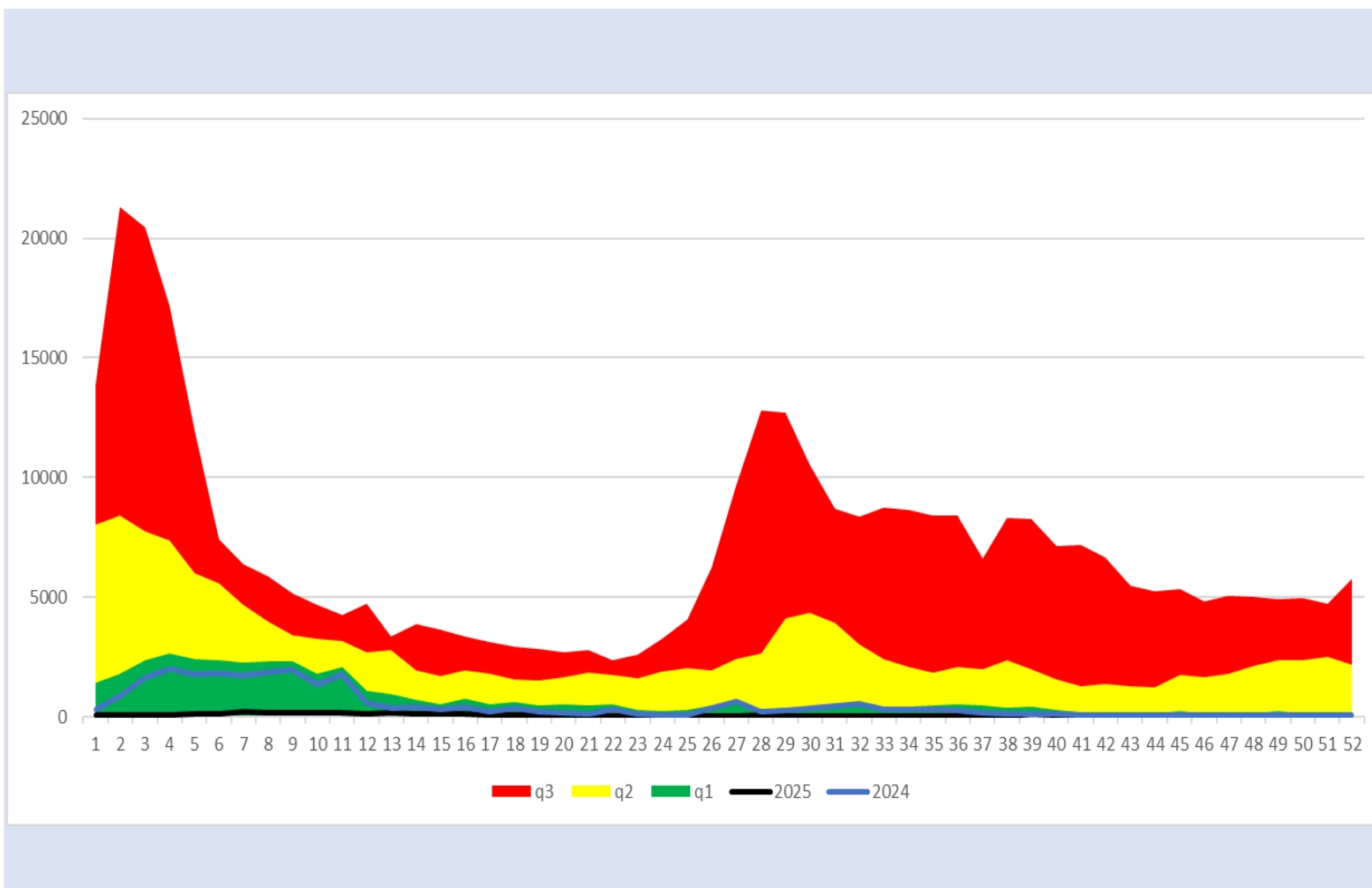
q1

mediana

q3

2024

2025



Infecciones Intestinales

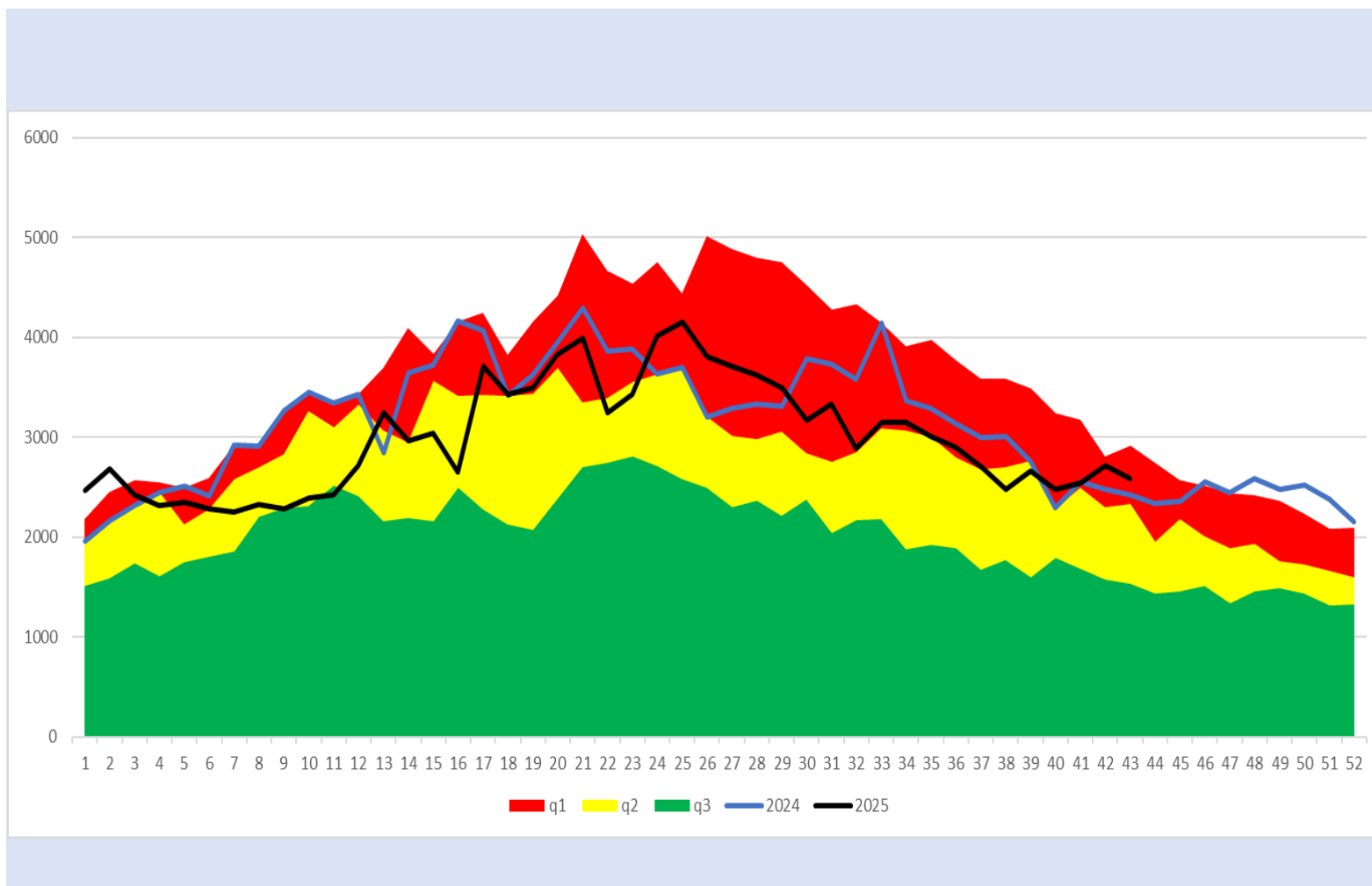
q1

mediana

q3

2024

2025



Intoxicación por Picadura de Alacrán

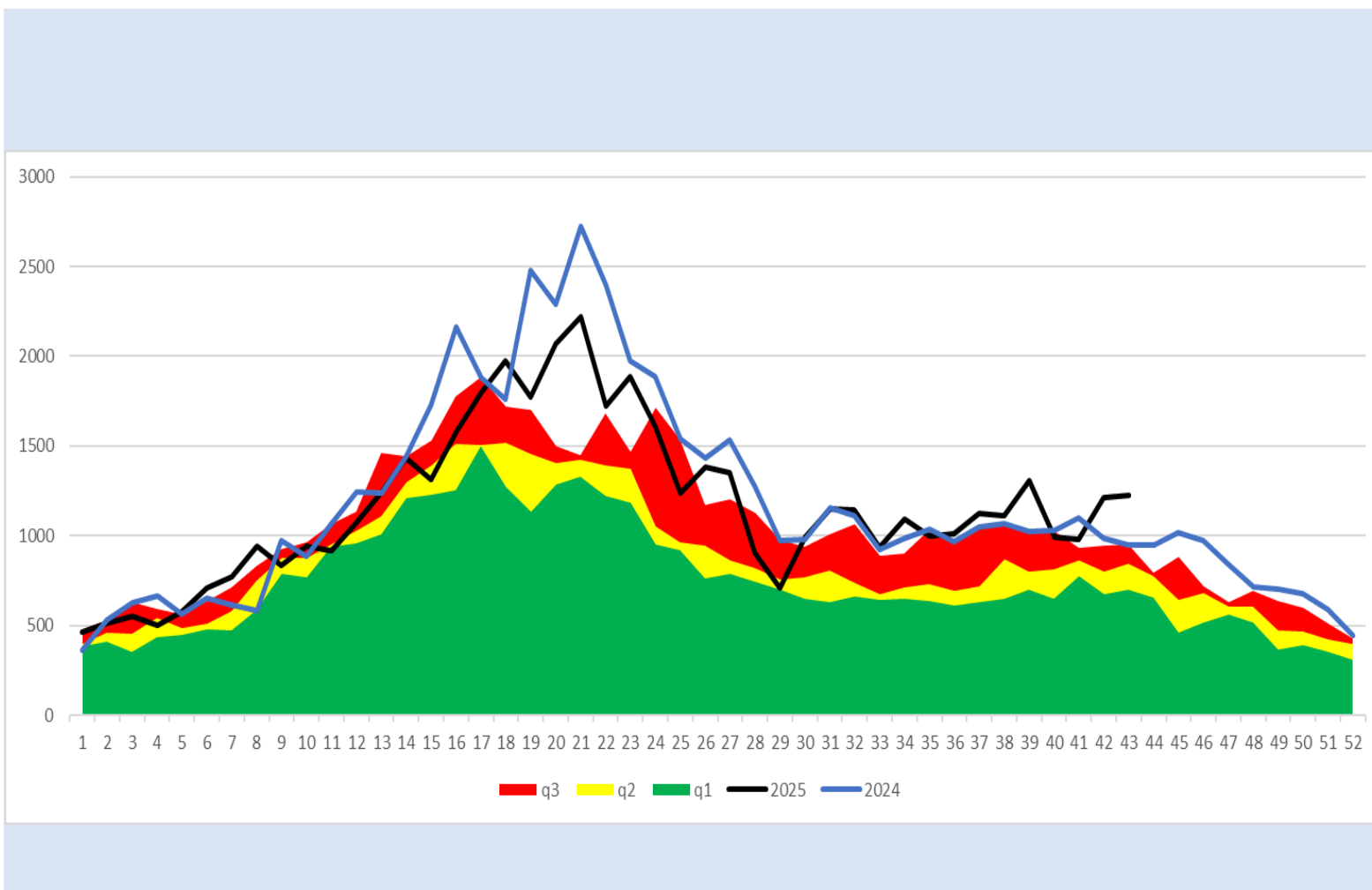
q1

mediana

q3

2024

2025



Hepatitis Vírica Tipo A

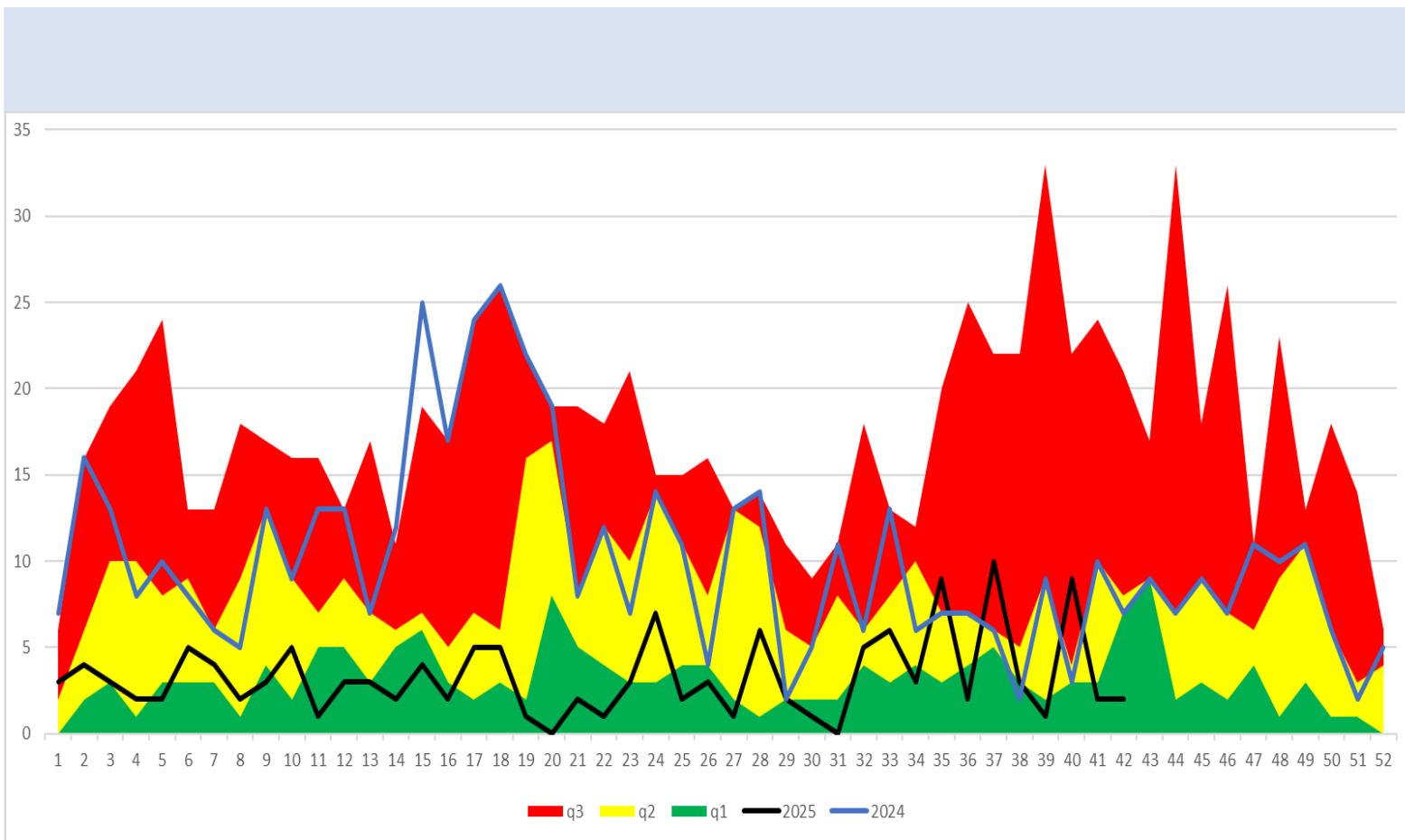
q1

mediana

q3

2024

2025



Tuberculosis Respiratoria

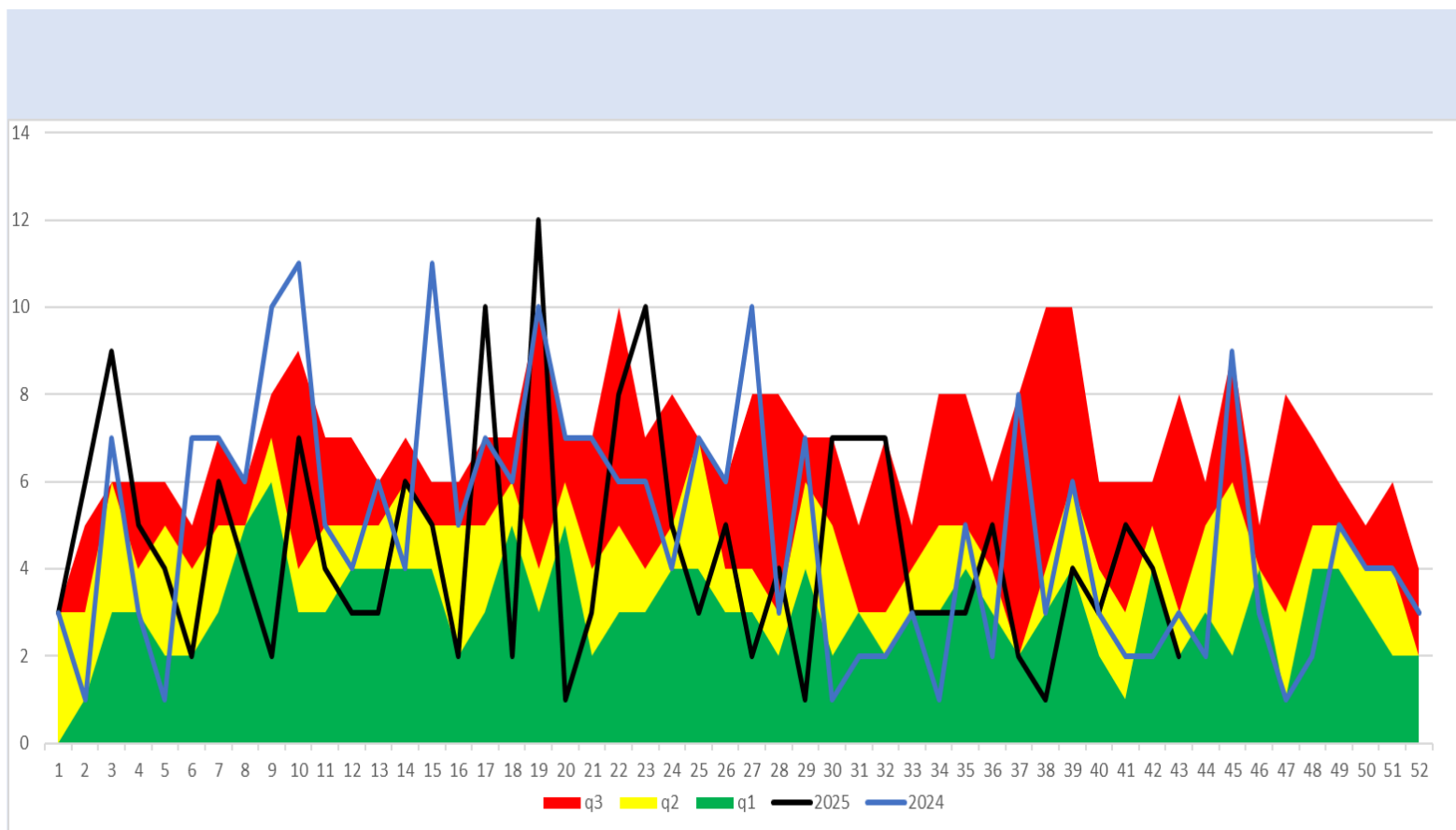
q1

mediana

q3

2024

2025



Infección por Virus de la Inmunodeficiencia Humana

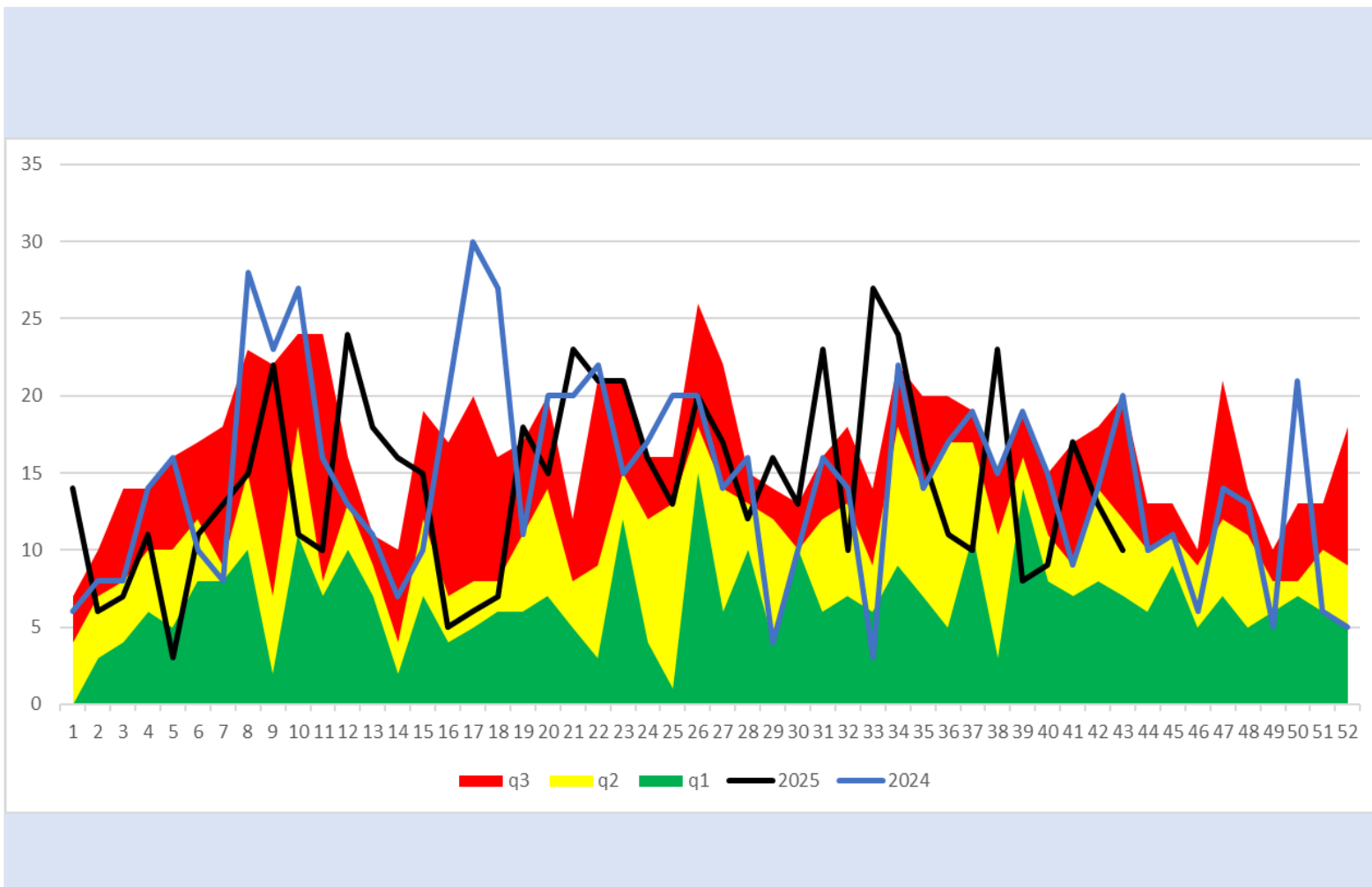
q1

mediana

q3

2024

2025



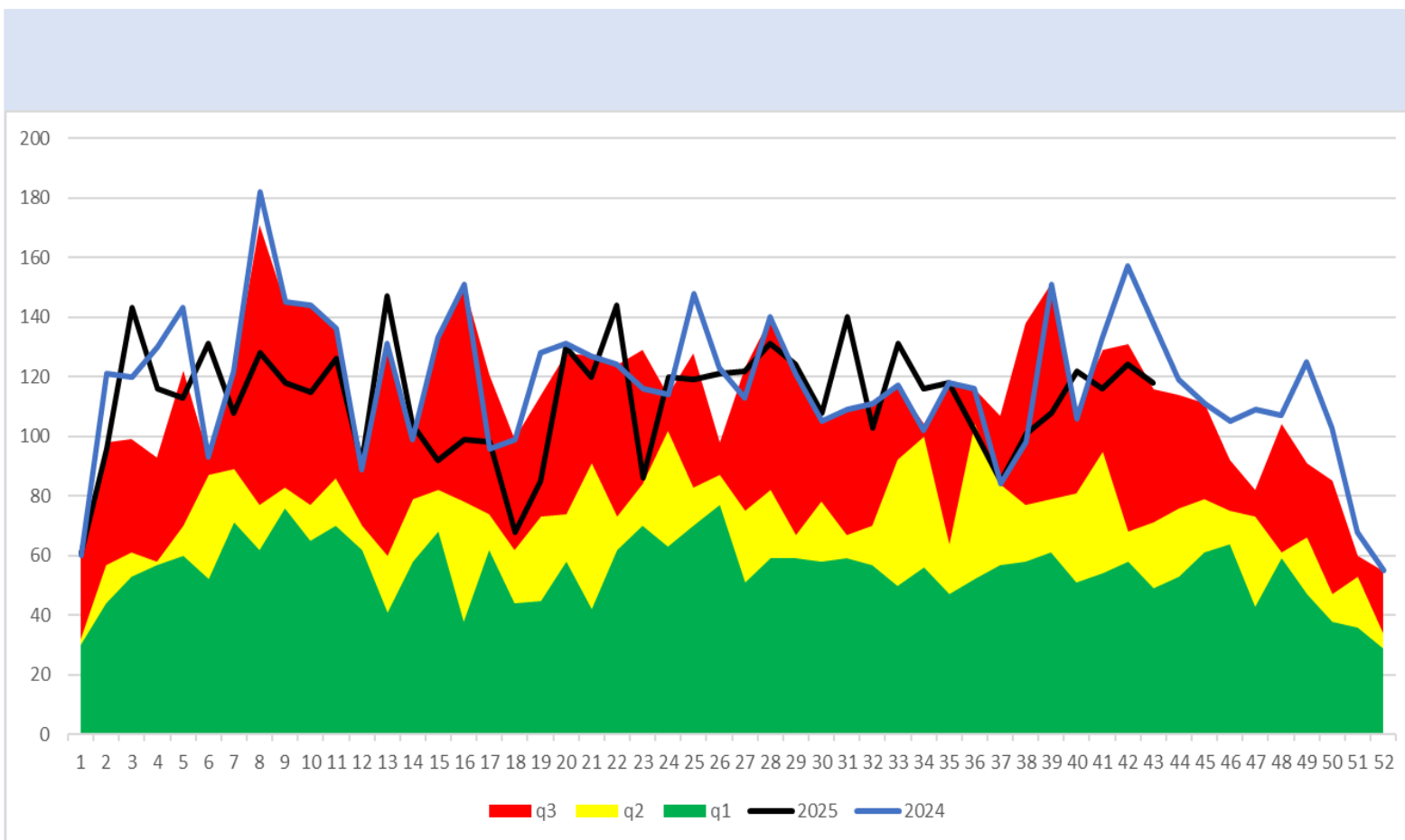
q1

mediana

q3

2024

2025



Diabetes Tipo 2

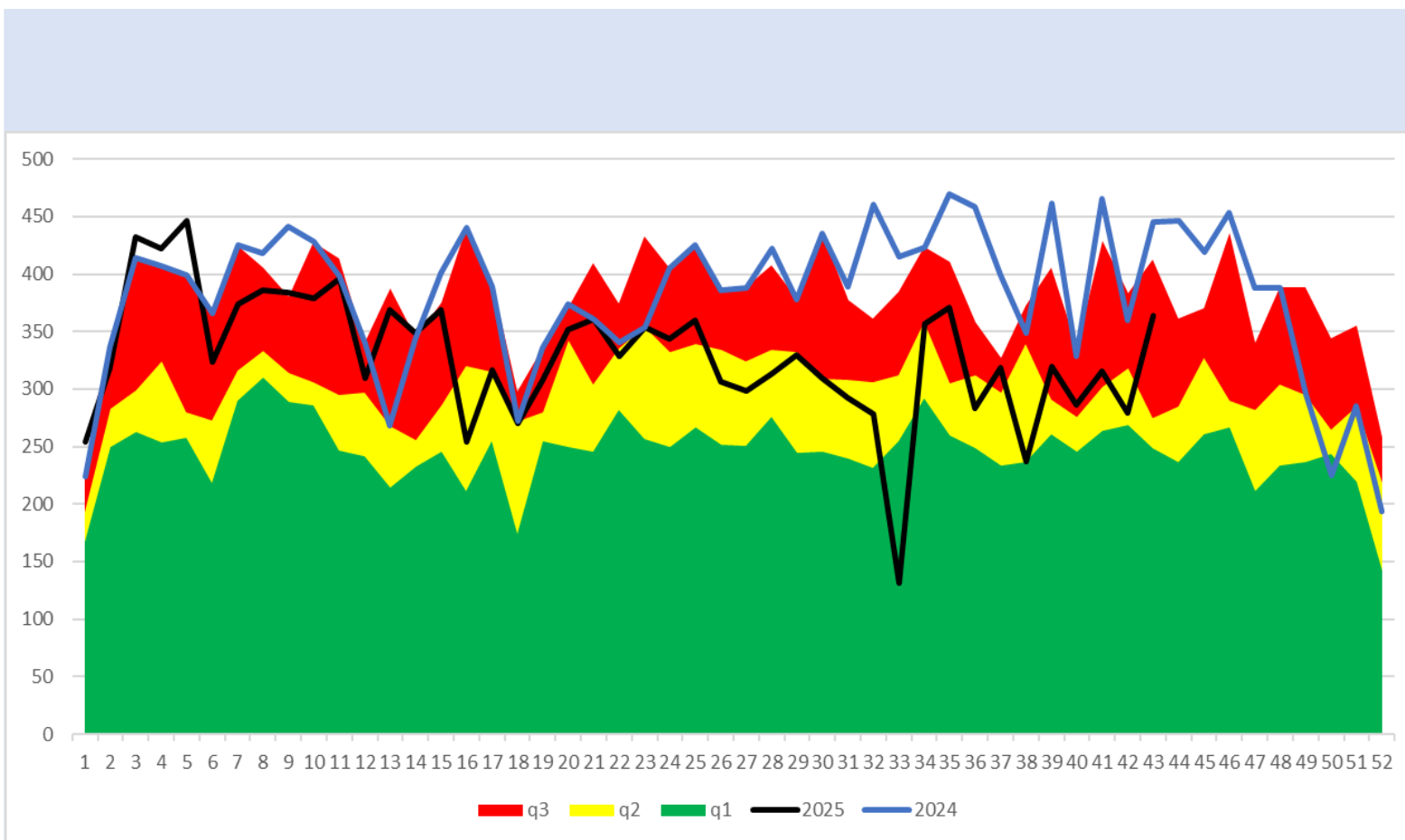
q1

mediana

q3

2024

2025



Dengue (no grave, con signos de alarma y grave)

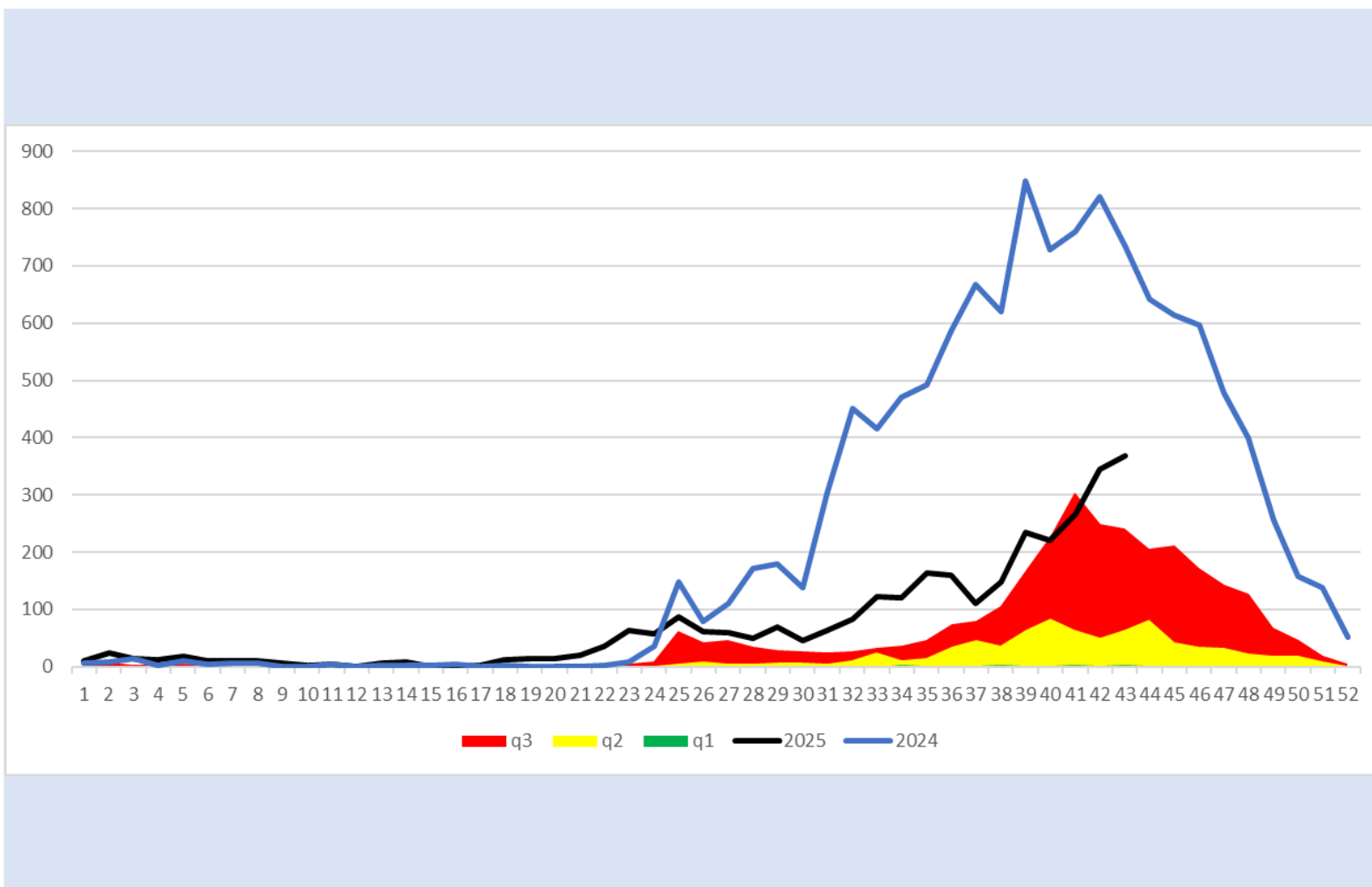
q1

mediana

q3

2024

2025



Enfermedad Febril Exantemática

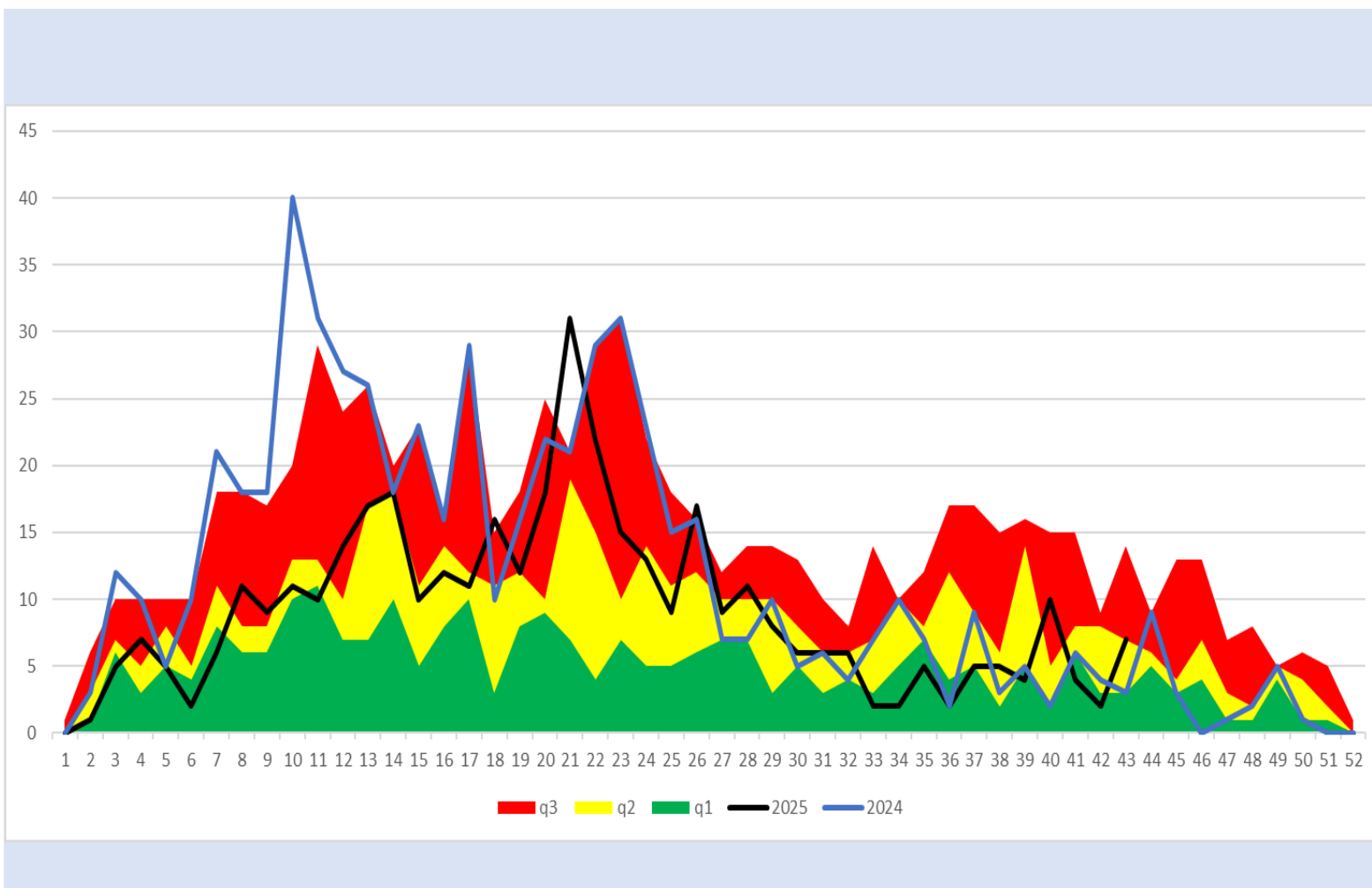
q1

mediana

q3

2024

2025



Síndrome Coqueluchoide

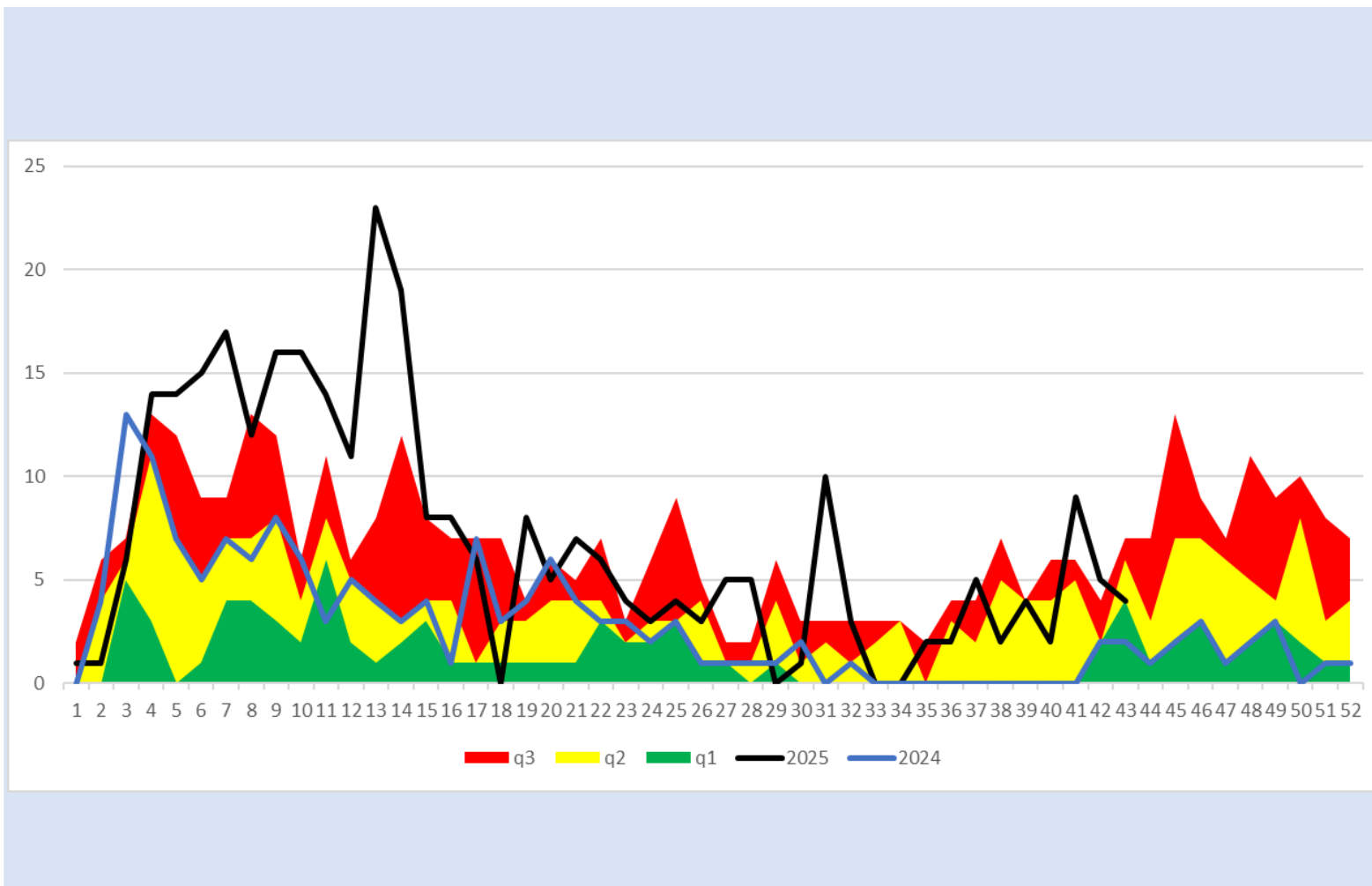
q1

mediana

q3

2024

2025



q3 q2 q1 2025 2024

Tosferina

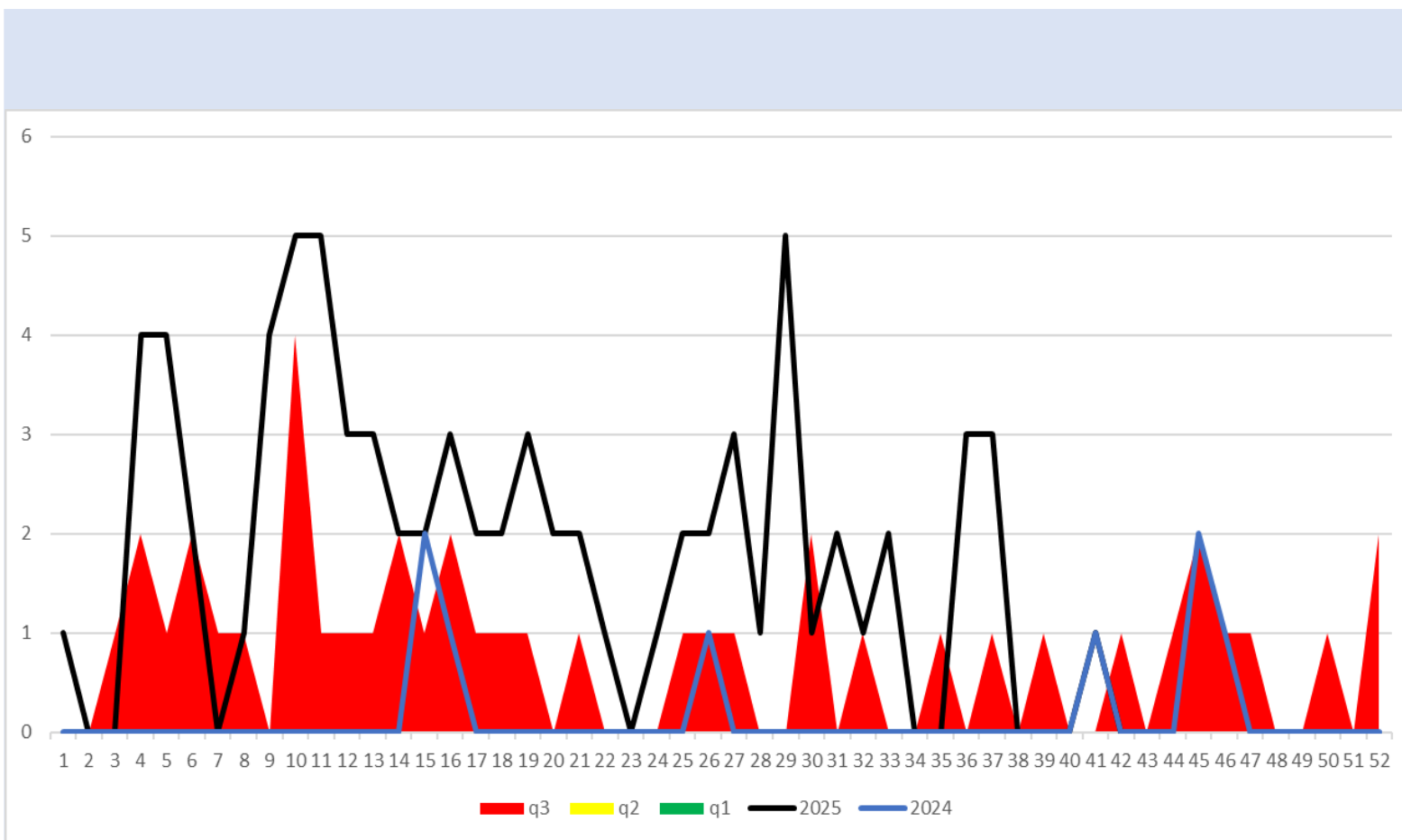
q1

mediana

q3

2024

2025





SALUD
SECRETARÍA DE SALUD

DIRECTORIO

Coordinador General de Salud Pública

Dr. José Felipe Carranco Escalona

Directora General de Prevención y Promoción de la Salud

Dra. Silvia Ibarra Sánchez

Encargado de Despacho de la Dirección de Vigilancia Epidemiológica, Enfermedades Emergentes y Reemergentes

Dr. Adolfo Valdez Escobedo

Elaboración

Coordinador Estatal de Vigilancia Epidemiológica

Dr. José Carlos Lona Aguayo



Salud
Secretaría de Salud