



SALUD

SECRETARÍA DE SALUD

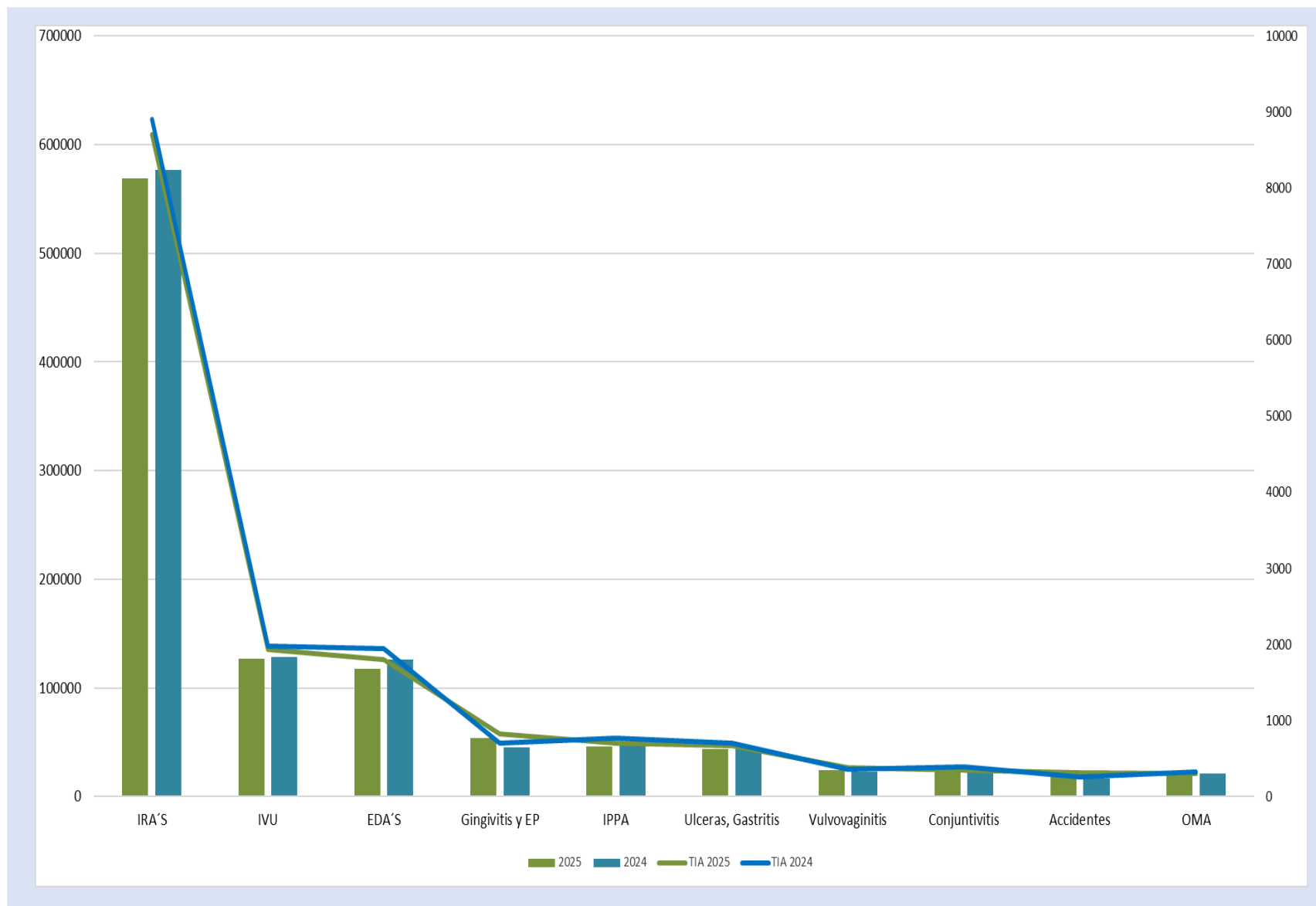
Boletín Epidemiológico Guanajuato

Semana Epidemiológica No.39
Del 21 al 27 de septiembre del 2025

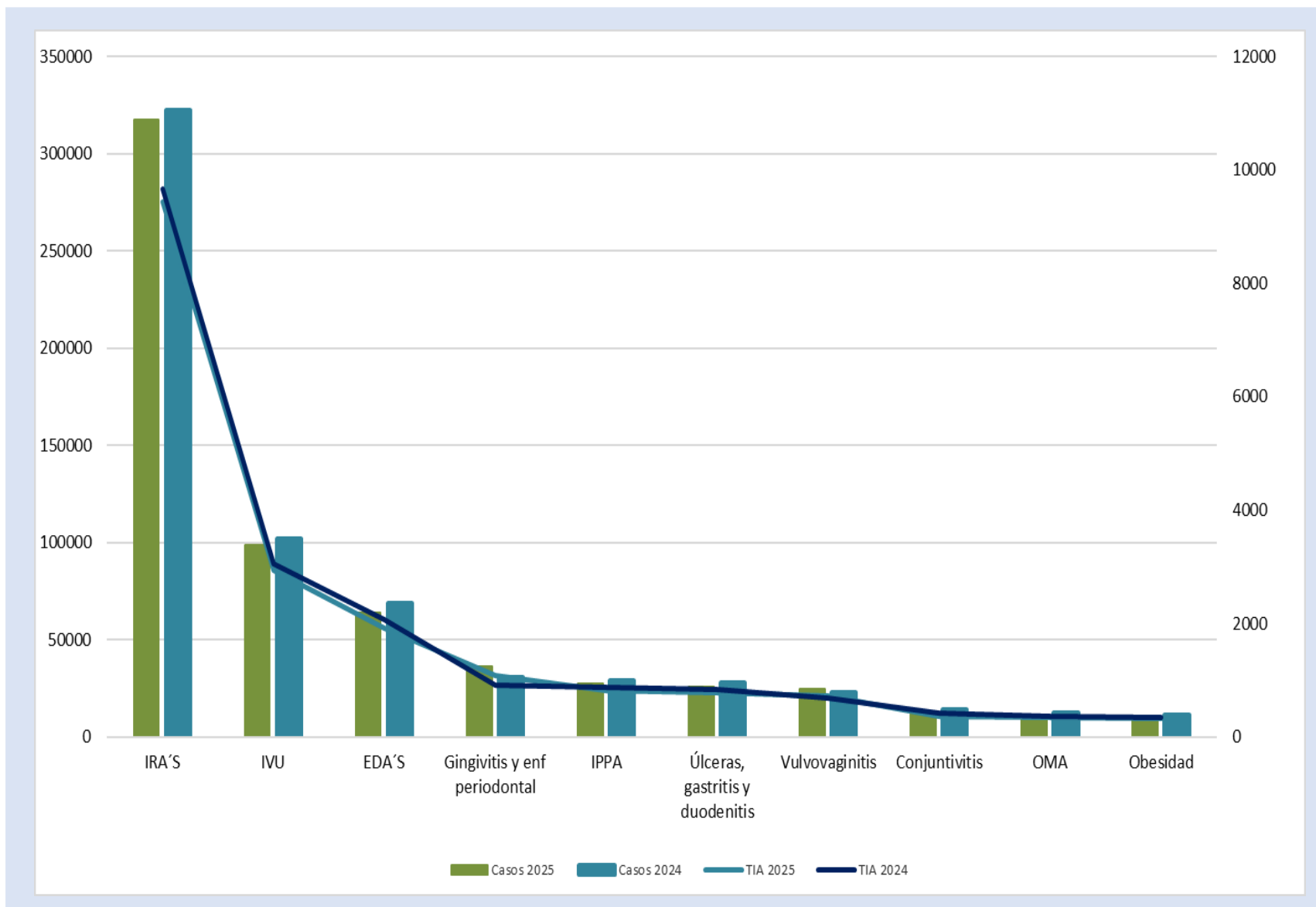


Salud
Secretaría de Salud

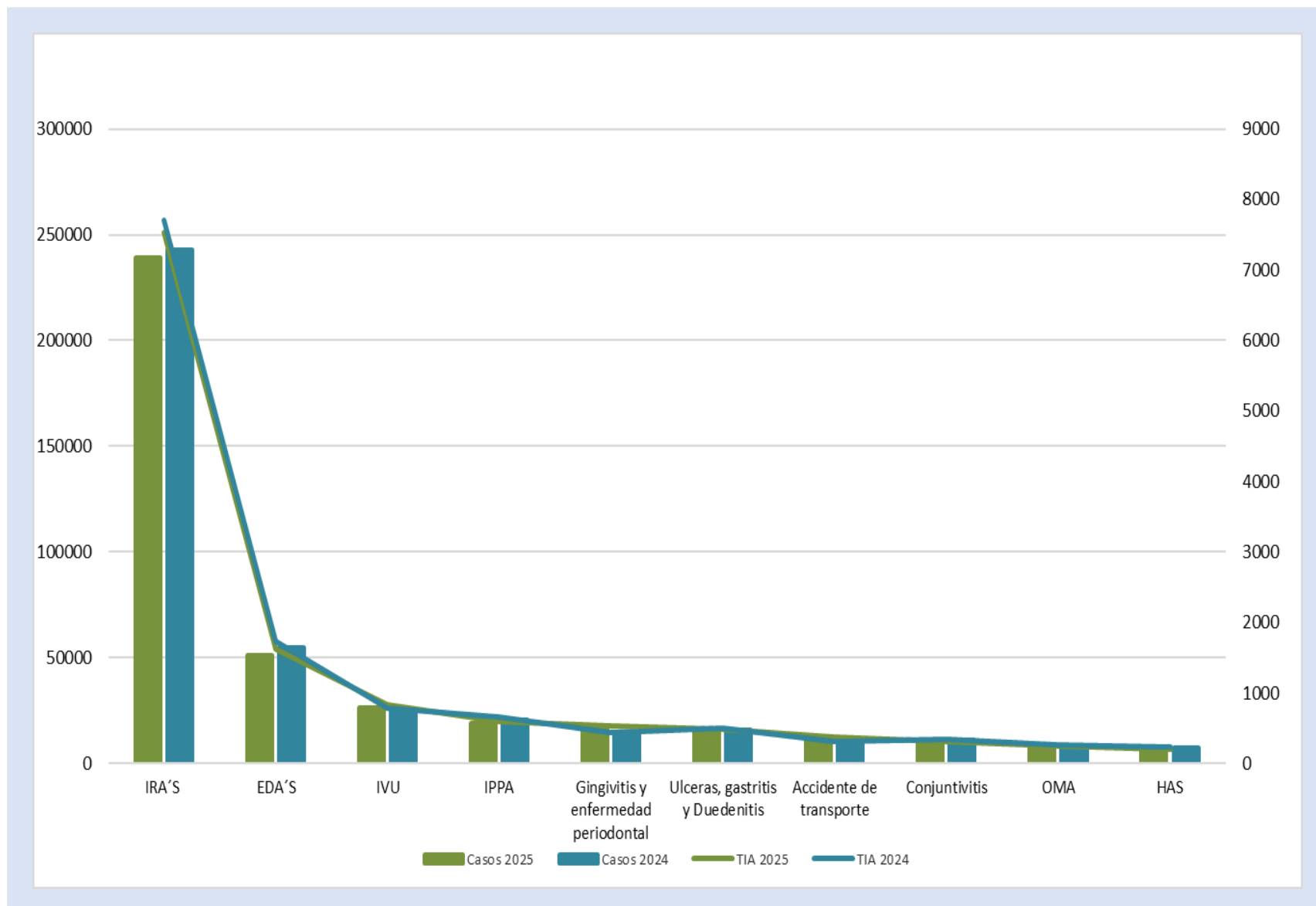
10 Principales Causas de Morbilidad y Tasa de Incidencia en Guanajuato 2024-2025



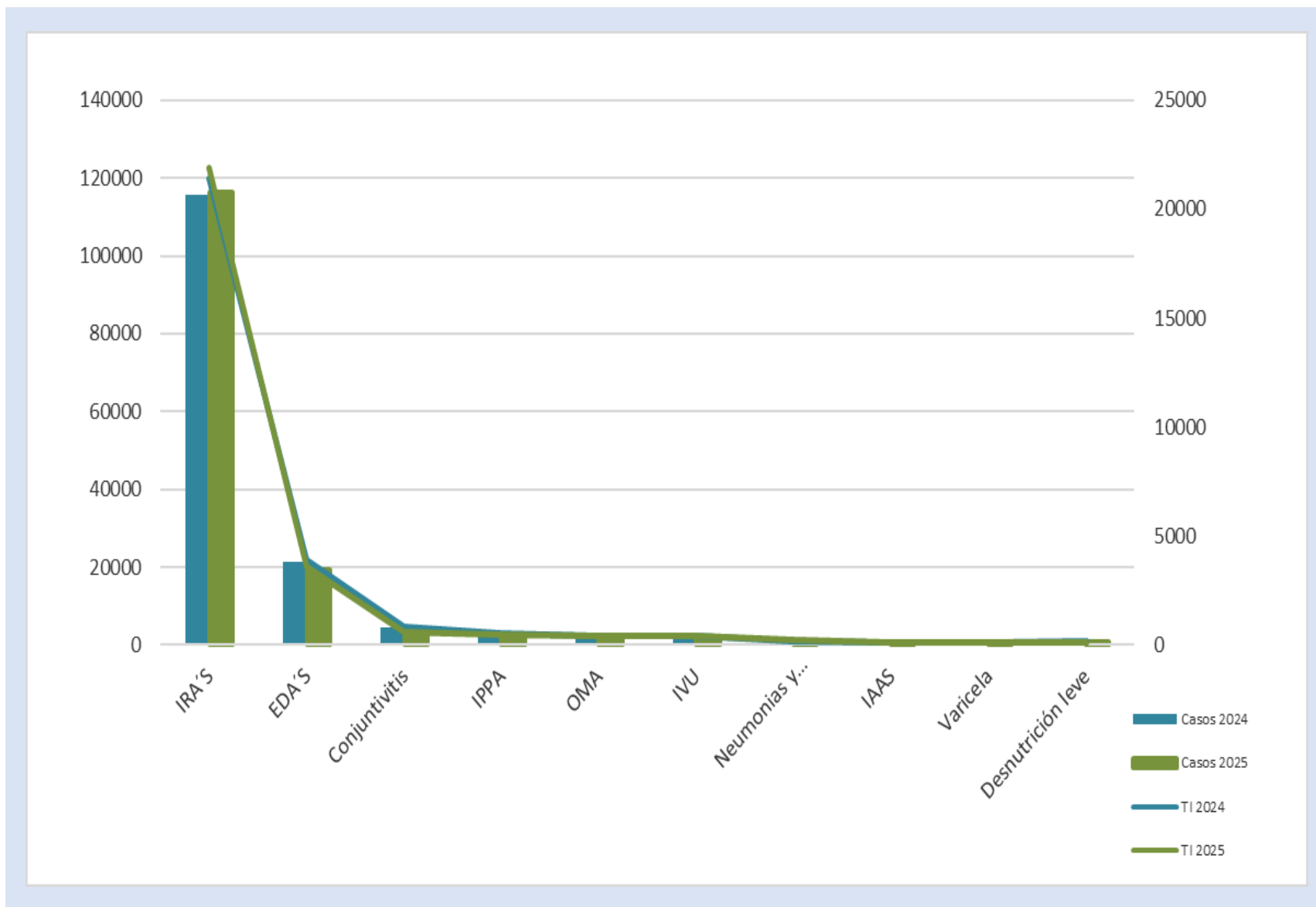
10 Principales Causas de Morbilidad y Tasa de Incidencia en Mujeres, 2024-2025



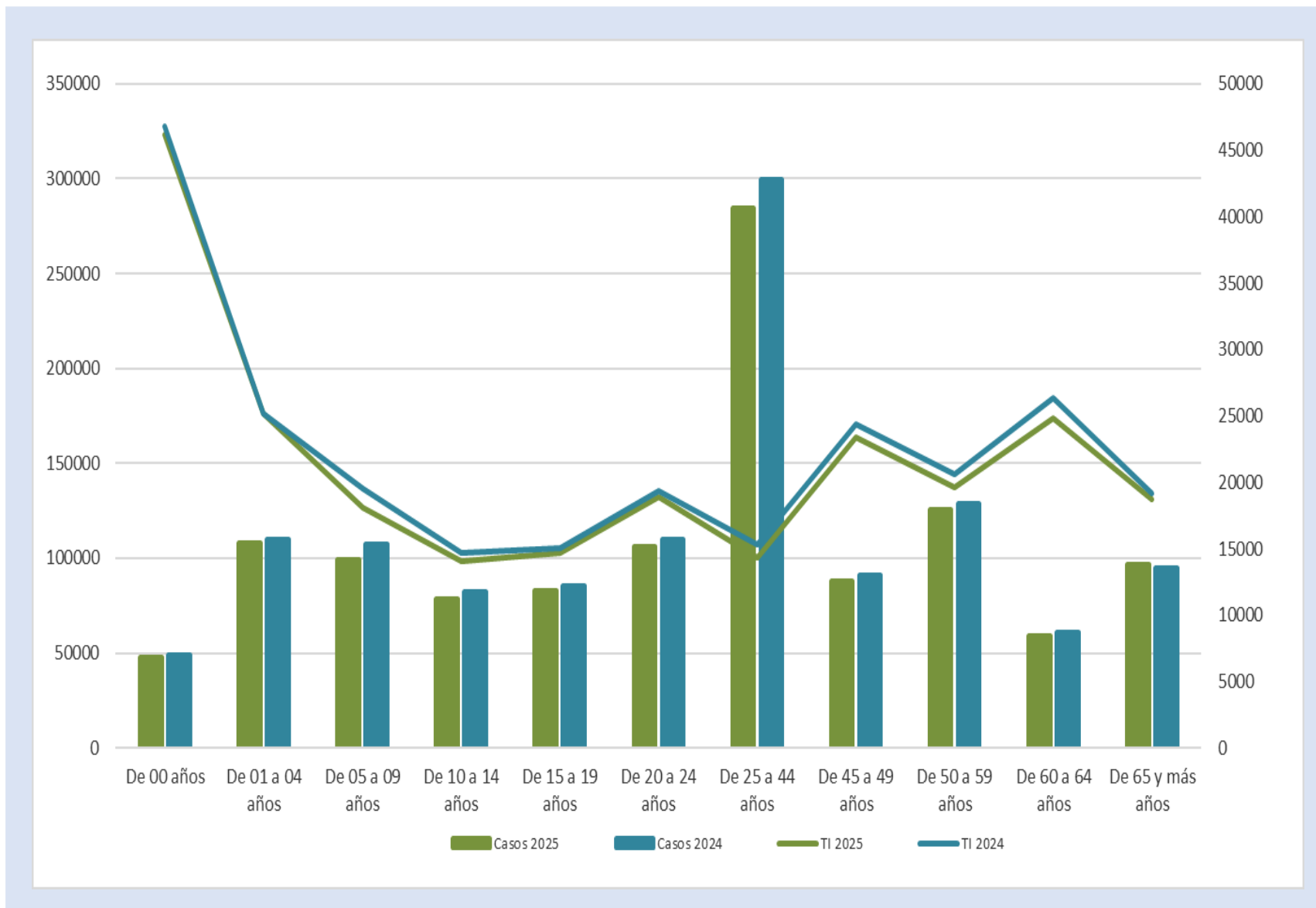
10 Principales Causas de Morbilidad y Tasa de Incidencia en Hombres, 2024-2025



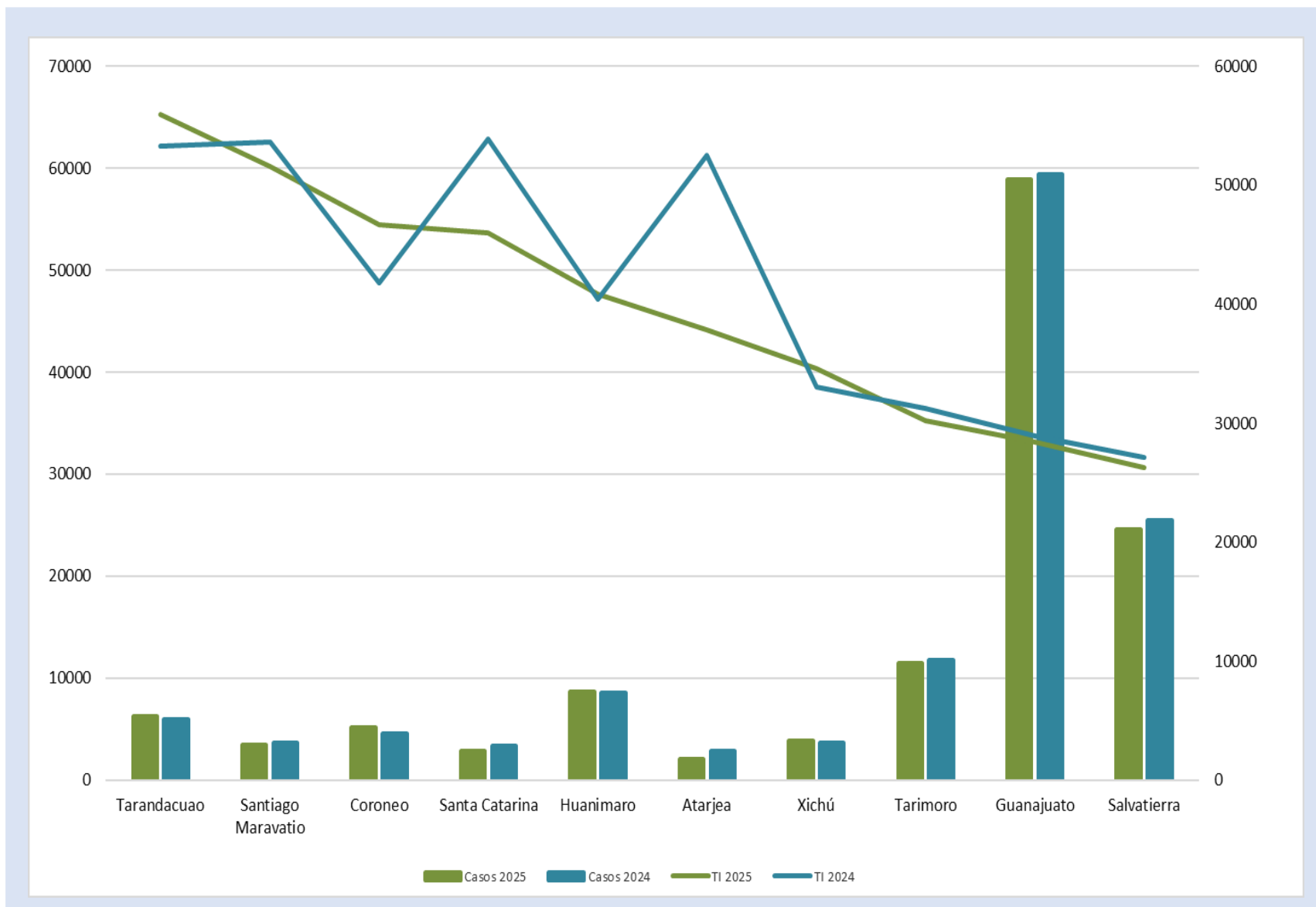
10 Principales Causas de Morbilidad y Tasa de Incidencia en menores de 5 años, 2024-2025



Morbilidad y Tasa de Incidencia por Grupo de Edad 2024-2025



Municipios con Mayor Tasa de Incidencia de Casos Nuevos de Enfermedad 2024-2025

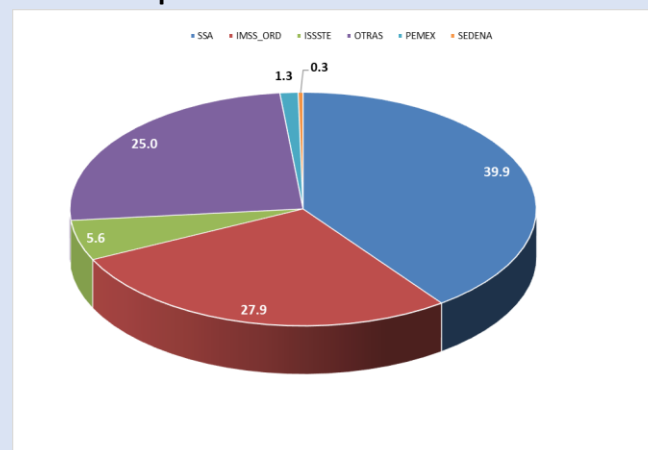


Notificación de Casos Nuevos de Enfermedad por Institución en Guanajuato, 2024-2025

Comparativo de Notificación por Institución 2024-2025



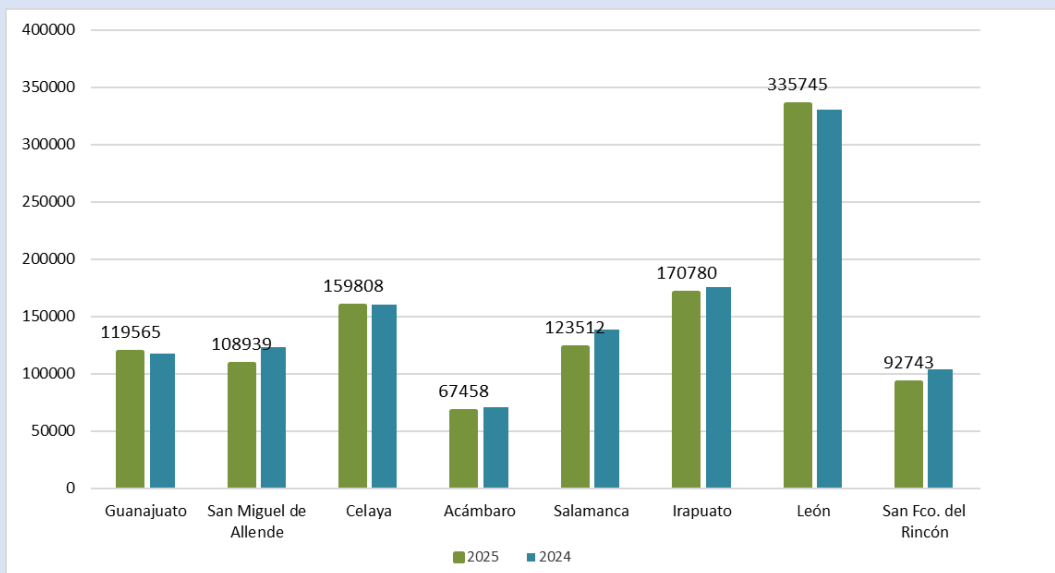
Distribución Porcentual de Notificación por Institución en el año 2025



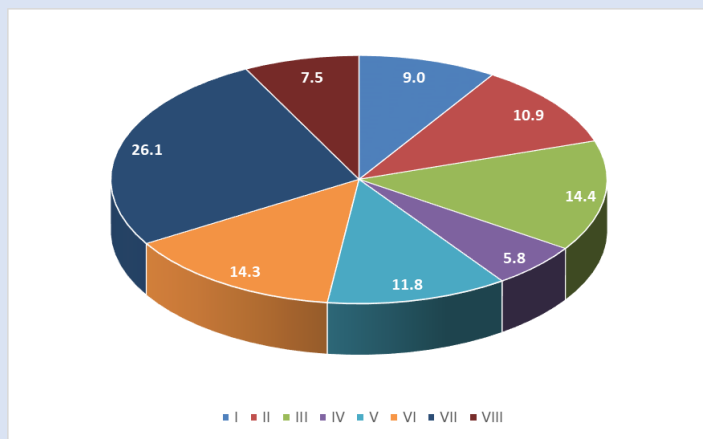
Institución	Unidades Médicas	%
01 SSA	614	58.3
02 IMSS_ORD	52	4.9
03 ISSSTE	39	3.7
04 OTRAS	346	32.9
07 PEMEX	1	0.1
08 SEDENA	1	0.1
Total general	1,053	100.0

Notificación de Casos Nuevos de Enfermedad por Jurisdicción Sanitaria en Guanajuato, 2024-2025

Comparativo de Notificación por Jurisdicción Sanitaria 2024-2025

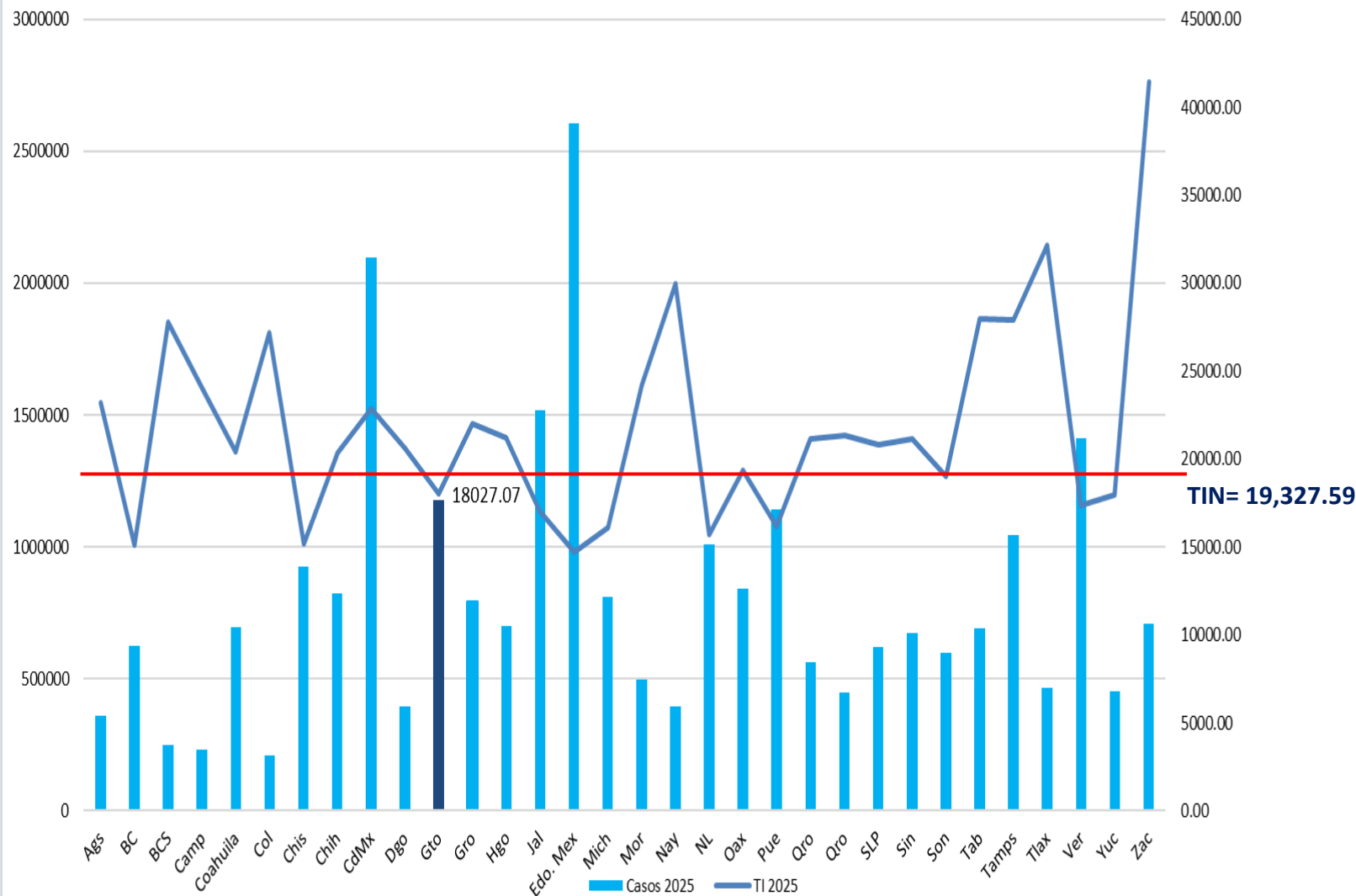


**Distribución Porcentual de Notificación por
Jurisdicción Sanitaria en el año 2025**



Jurisdicción Sanitaria	Unidades Médicas	%
Guanajuato	115	10.9
San Miguel de Allende	131	12.5
Celaya	146	13.9
Acámbaro	96	9.1
Salamanca	120	11.4
Irapuato	159	15.1
León	204	19.3
San Fco. del Rincón	82	7.8
Estatad	1,053	100

Morbilidad General y Tasa de Incidencia por Entidad Federativa, en el año 2025



20 Principales Causas de Morbilidad en Guanajuato 2025-2024

No.	Diagnóstico	Semana 39	Acumulado 2025	Acumulado 2024	Diferencia %
1	Infecciones respiratorias agudas	16,392	569,174	577,064	-1.4
2	Infección de vías urinarias	3,515	126,632	128,053	-1.1
3	Infecciones intestinales por otros organismos y las mal definidas	2,688	117,863	126,376	-6.7
4	Gingivitis y enfermedad periodontal	1,345	54,011	45,145	19.6
5	Intoxicación por picadura de alacrán	1,310	45,999	49,803	-7.6
6	Úlceras, gastritis y duodenitis	1,076	43,719	45,539	-4.0
7	Vulvovaginitis(729	24,506	22,940	6.8
8	Conjuntivitis	541	22,955	25,655	-10.5
9	Accidentes de transporte en vehículos con motor	663	20,466	16,639	23.0
10	Otitis media aguda	508	19,815	21,294	-6.9
11	Obesidad	401	16,102	17,600	-8.5
12	Hipertensión arterial	374	14,811	16,679	-11.2
13	Diabetes mellitus tipo 2	320	12,705	13,783	-7.8
14	Insuficiencia venosa periférica	153	5,896	5,996	-1.7
15	Neumonías y bronconeumonías	156	5,243	4,985	5.2
16	Infección asociada a la atención de la salud(S/C)	111	5,185	4,398	17.9
17	Mordeduras por perro	146	4,704	5,046	-6.8
18	Depresión	108	4,392	4,652	-5.6
19	Herida por arma de fuego y punzocortante	110	3,870	4,772	-18.9
20	Violencia intrafamiliar	88	3,420	4,101	-16.6

No.	Diagnóstico	Semana 39	Acumulado 2025	Acumulado 2024	Diferencia %
1	Infecciones respiratorias agudas	312,072	12,398,881	12,435,516	-0.3
2	Infecciones intestinales por otros organismos	62,391	3,068,498	3,358,777	-8.6
3	Infección de vías urinarias	65,179	2,712,795	2,722,768	-0.4
4	Gingivitis y enfermedad periodontal	21,481	959,037	906,278	5.8
5	Úlceras, gastritis y duodenitis	15,554	701,552	723,943	-3.1
6	Conjuntivitis	12,694	608,084	692,778	-12.2
7	Obesidad	12,549	531,362	504,596	5.3
8	Vulvovaginitis	12,258	528,893	483,878	9.3
9	Otitis media aguda	11,190	473,748	443,712	6.8
10	Hipertensión arterial	10,101	467,392	479,878	-2.6
11	Diabetes tipo 2	9,844	431,069	389,115	10.8
12	Intoxicación por picadura de alacrán	5,745	230,663	246,143	-6.3
13	Faringitis y amigdalitis estreptocócicas	4,634	210,837	189,511	11.3
14	Accidentes de transporte en vehículos con motor	4,424	184,937	167,345	10.5
15	Insuficiencia venosa periférica	4,027	170,029	168,352	1.0
16	Neumonías y bronconeumonías	2,142	116,839	99,772	17.1
17	Depresión	2,585	115,084	117,426	-2.0
18	Mordeduras por perro	2,584	106,946	101,857	5.0
19	Asma	2,552	97,768	104,310	-6.3
20	Hiperplasia de la próstata	2,382	95,215	94,163	1.1

No.	Infecciones de Transmisión Sexual	Semana 39	Acumulado 2025	Acumulado 2024	Diferencia %
1	Infección por el VIH	8	532	636	-16.4
2	Hepatitis Virica B	0	39	24	62.5
3	Hepatitis Virica C	0	106	72	47.2
4	Sífilis Adquirida	16	888	1013	-12.3

No.	Enfermedades Congénitas	Semana 39	Acumulado 2025	Acumulado 2024	Diferencia %
1	Anencefalia	0	4	10	-60.0
2	Espina Bífida	0	13	22	-40.9
3	Microcefalia	0	5	8	-37.5
4	Sífilis congénita	3	38	12	216.7

No.	Micobacterias	Semana 39	Acumulado 2025	Acumulado 2024	Diferencia %
1	Tuberculosis Meningea	0	16	14	14.3
2	Tuberculosis Respiratoria	4	256	227	12.8
3	Tuberculosis otras formas	2	124	133	-6.8
4	Lepra	0	4	3	33.3

No.	Enfermedades Transmitidas por Vector	Semana 39	Acumulado 2025	Acumulado 2024	Diferencia %
1	Dengue no grave	206	1,592	5,272	-69.8
2	Dengue con signos de alarma	25	325	860	-62.2
3	Dengue grave	4	21	63	-66.7
4	Zika	0	0	0	N/A
5	Rickettssia	0	0	3	N/A
6	Enfermedad de Chagas	0	35	26	34.6

Vigilancia Epidemiológica Especial Comparativo 2025-2024

No.	Intoxicación por Animales y Artrópodos	Semana 39	Acumulado 2025	Acumulado 2024	Diferencia %
1	Intoxicación por Picadura de Alacran	1,310	45,999	49,803	-7.6
2	Intoxicación por Ponzofia Animales	81	2493	1586	57.2
3	Mordedura de araña violinista	0	21	21	0.0
4	Mordedura de araña viuda negra	11	268	99	170.7
5	Mordedura por serpiente	2	53	2	2550.0
-					
No.	Otras Enfermedades Infecto-Contagiosas	Semana 39	Acumulado 2025	Acumulado 2024	Diferencia %
1	Hepatitis Virica A	3	122	427	-71.4
2	Otras Hepatitis Viricas	5	15	23	N/A
3	MPOX	0	4	2	N/A
4	Enteritis debida a rotavirus	0	102	97	5.2
No.	Zoonosis	Semana 39	Acumulado 2025	Acumulado 2024	Diferencia %
1	Cisticercosis	0	4	3	33.3
2	Toxoplasmosis	0	0	1	N/A
3	Brucelosis	0	62	55	12.7
No.	Enfermedades Prevenibles por Vacunación	Semana 39	Acumulado 2025	Acumulado 2024	Diferencia %
1	Enfermedad Febril Exantemática	4	454	608	-25.3
2	Síndrome Coqueluchoide	4	314	139	125.9
3	Tosferina	0	72	7	928.6
4	ESAVI's	2	62	75	-17.3
5	Tetanos	0	2	0	N/A
6	Varicela	41	2,598	2,011	29.2
7	Paralisis Flacida Aguda	1	56	73	-23.3

No.	Enfermedades No Transmisibles	Semana 39	Acumulado 2025	Acumulado 2024	Diferencia %
1	Obesidad	401	16,102	17,600	-8.5
2	Diabetes Tipo 1	6	128	115	11.3
3	Diabetes Tipo 2	320	12,705	13,783	-7.8
4	Hipertensión Arterial	374	14,811	16,679	-11.2
5	Enfermedad Isquémica del Corazón	61	2,201	2,003	9.9
6	Enfermedad Cerebrovascular	63	2,218	1,767	25.5
7	Depresión	108	4,392	4,652	-5.6
8	Hipotermia	0	0	0	N/A
9	Efectos del calor y de la luz	2	21	44	-52.3

No.	Enfermedades Respiratorias	Semana 39	Acumulado 2025	Acumulado 2024	Diferencia %
1	COVID-19	103	3,013	25,506	-88.2
2	Influenza	18	2,705	2,150	25.8
3	Neumonías y Bronconeumonías	111	5,185	4,398	17.9
4	EPOC	5	185	261	-29.1
5	Asma	83	2,340	2,298	1.8

Casos sospechosos, probables y confirmados, información preliminar.



SALUD
SECRETARÍA DE SALUD

Canales Endémicos Interés Epidemiológico



Salud
Secretaría de Salud

Infecciones Respiratorias Agudas

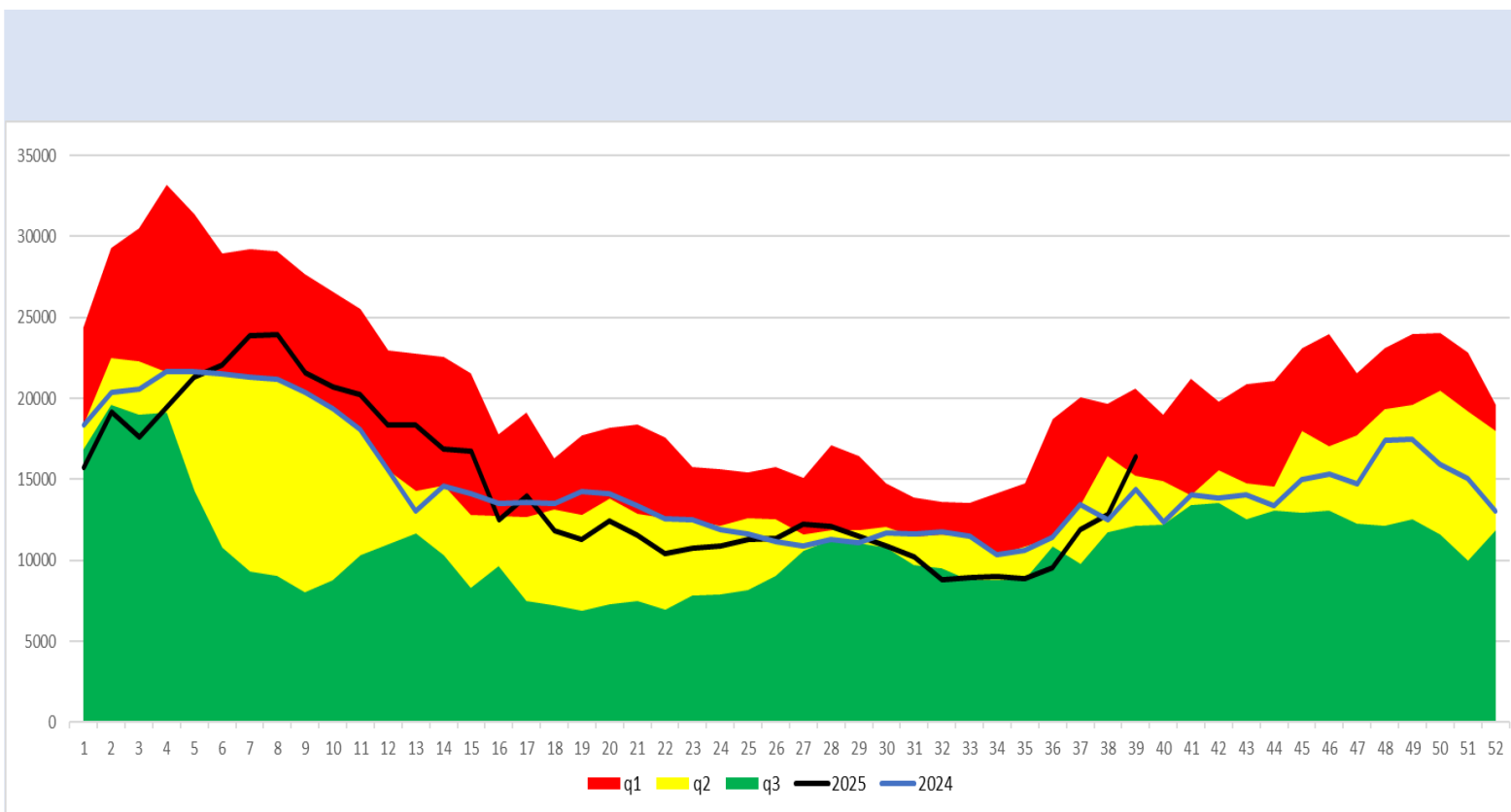
q1

mediana

q3

2024

2025



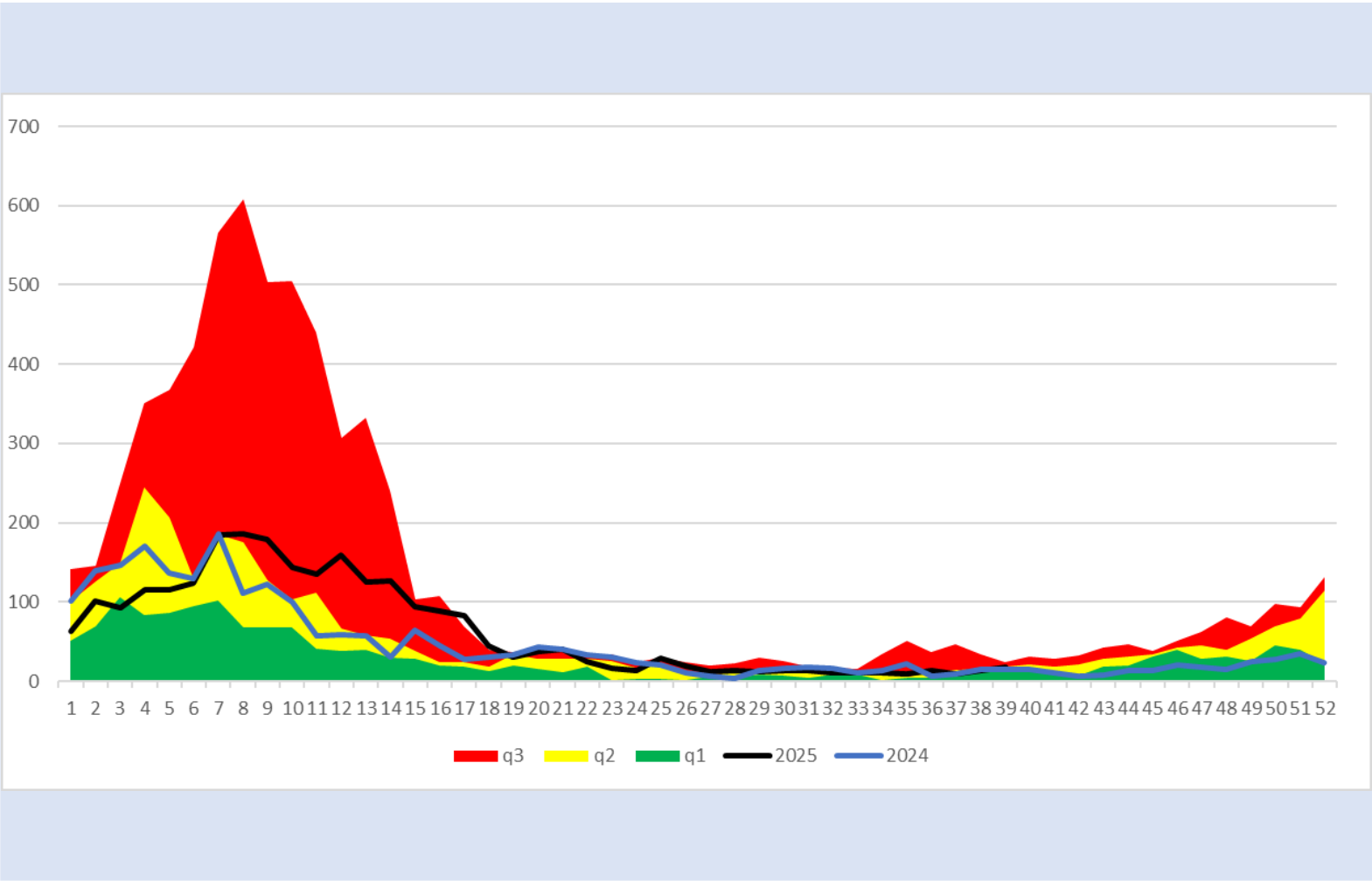
q1

mediana

q3

2024

2025



Neumonías y Bronconeumonías

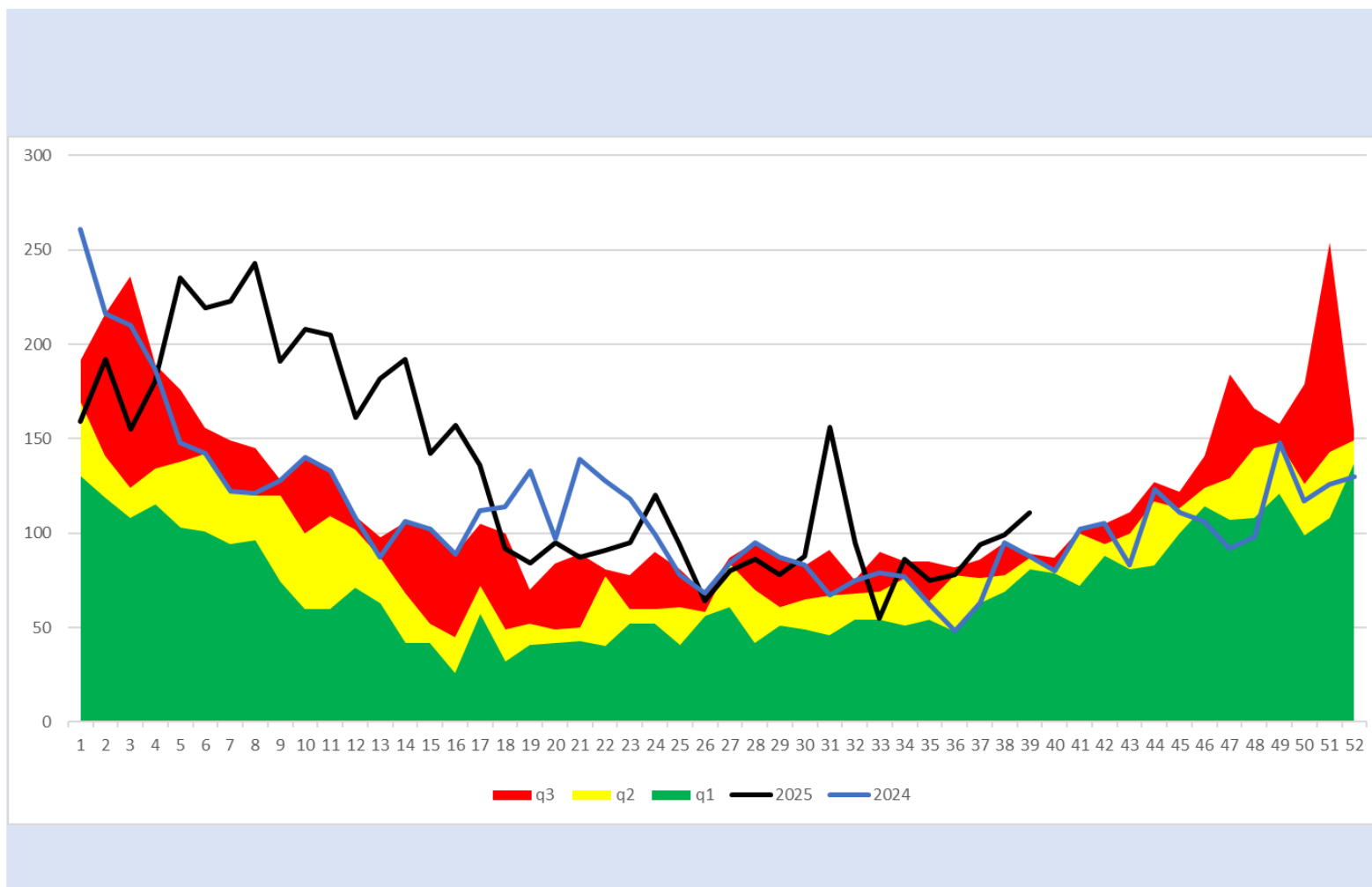
q1

mediana

q3

2024

2025



q3 q2 q1 2025 2024

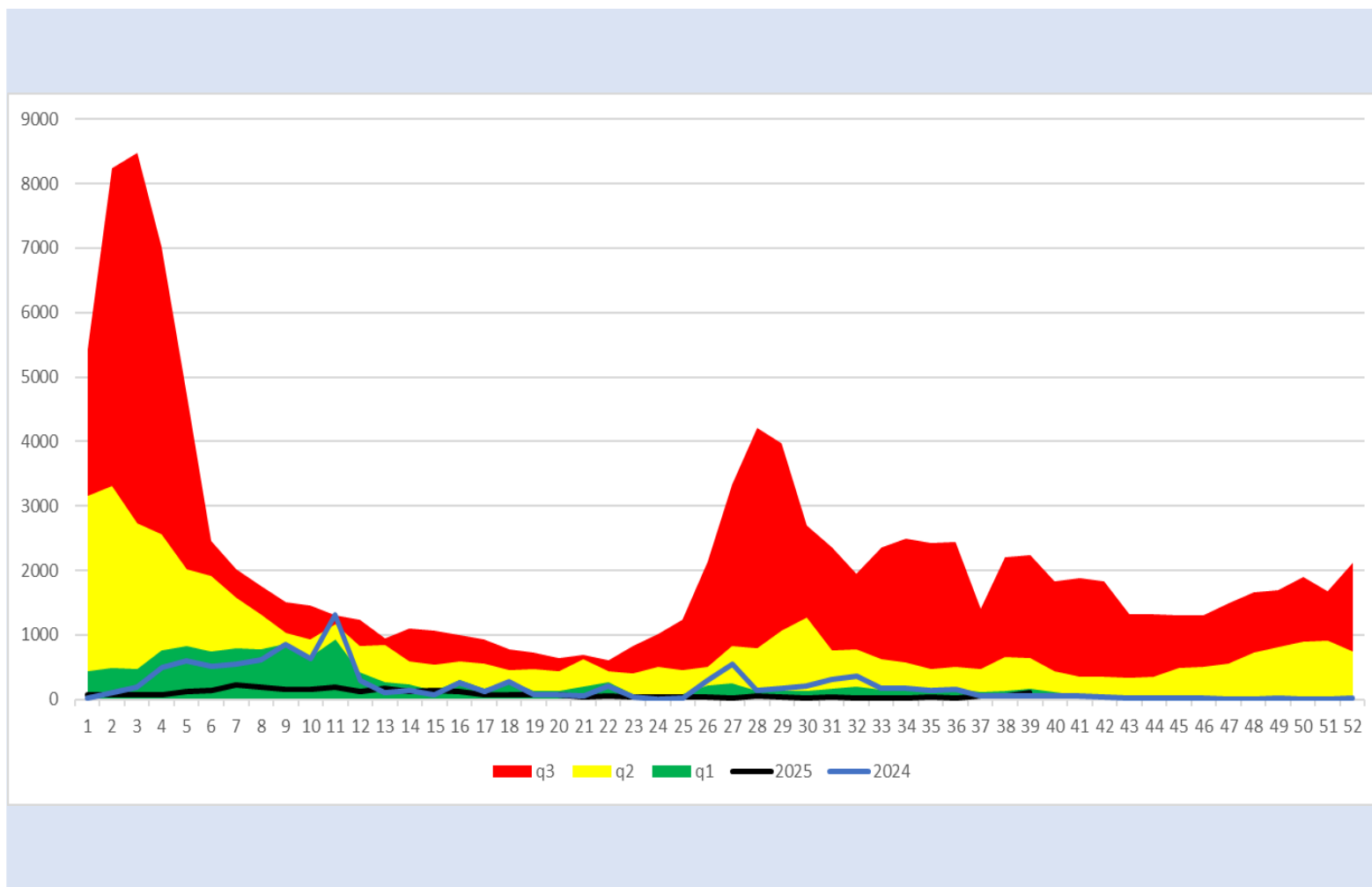
q1

mediana

q3

2024

2025



Infecciones Intestinales

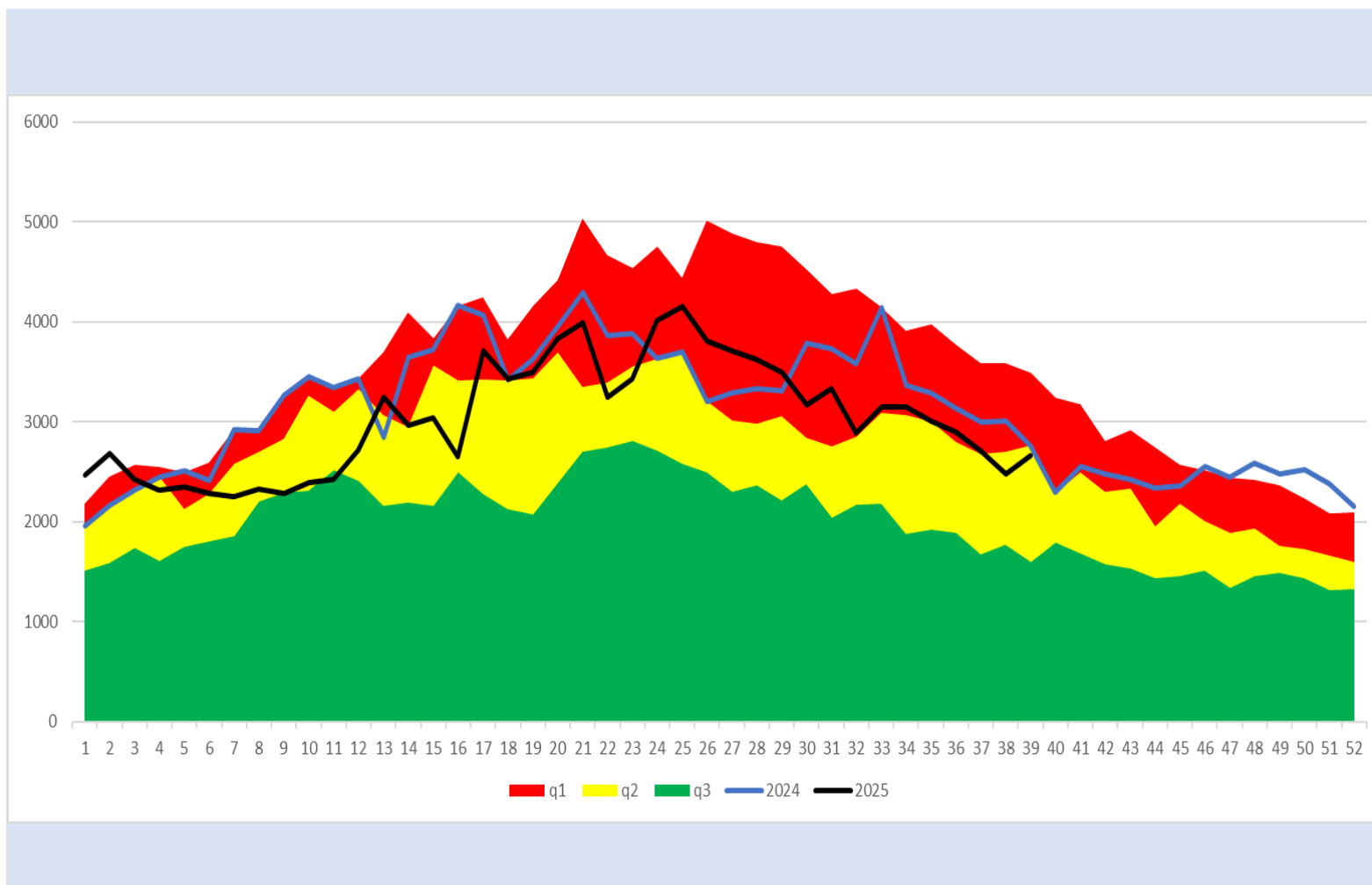
q1

mediana

q3

2024

2025



Intoxicación por Picadura de Alacrán

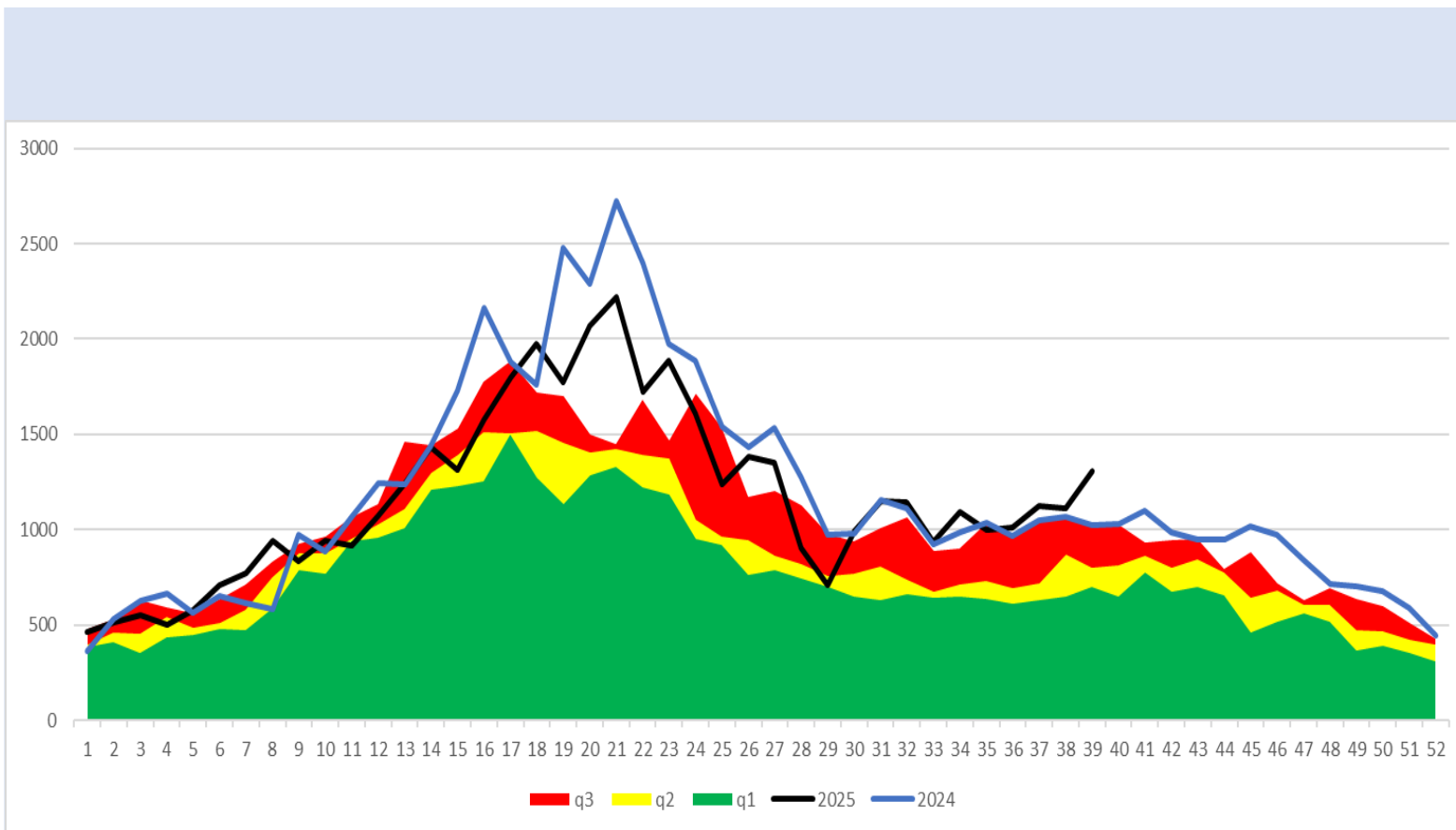
q1

mediana

q3

2024

2025



Hepatitis Vírica Tipo A

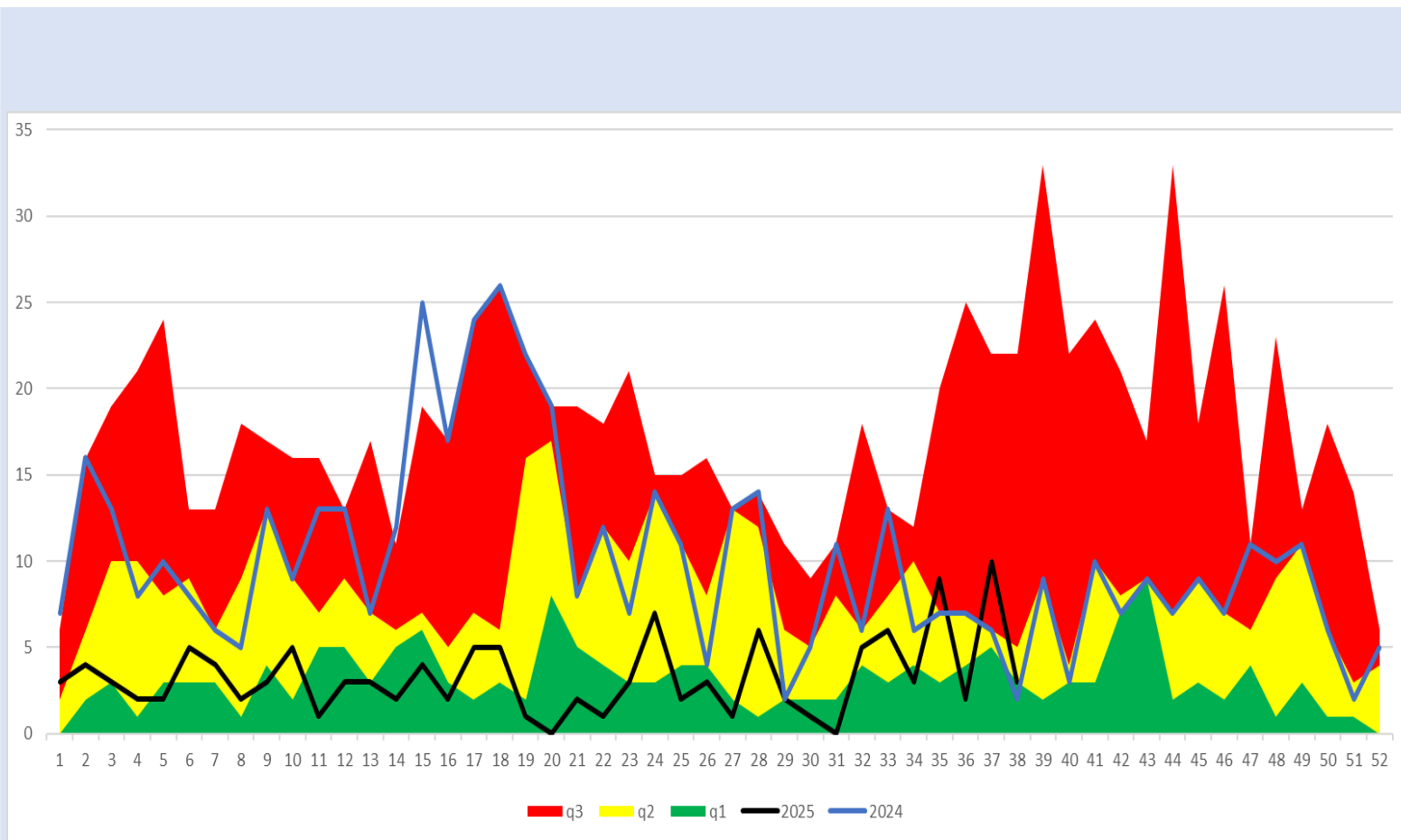
q1

mediana

q3

2024

2025



Tuberculosis Respiratoria

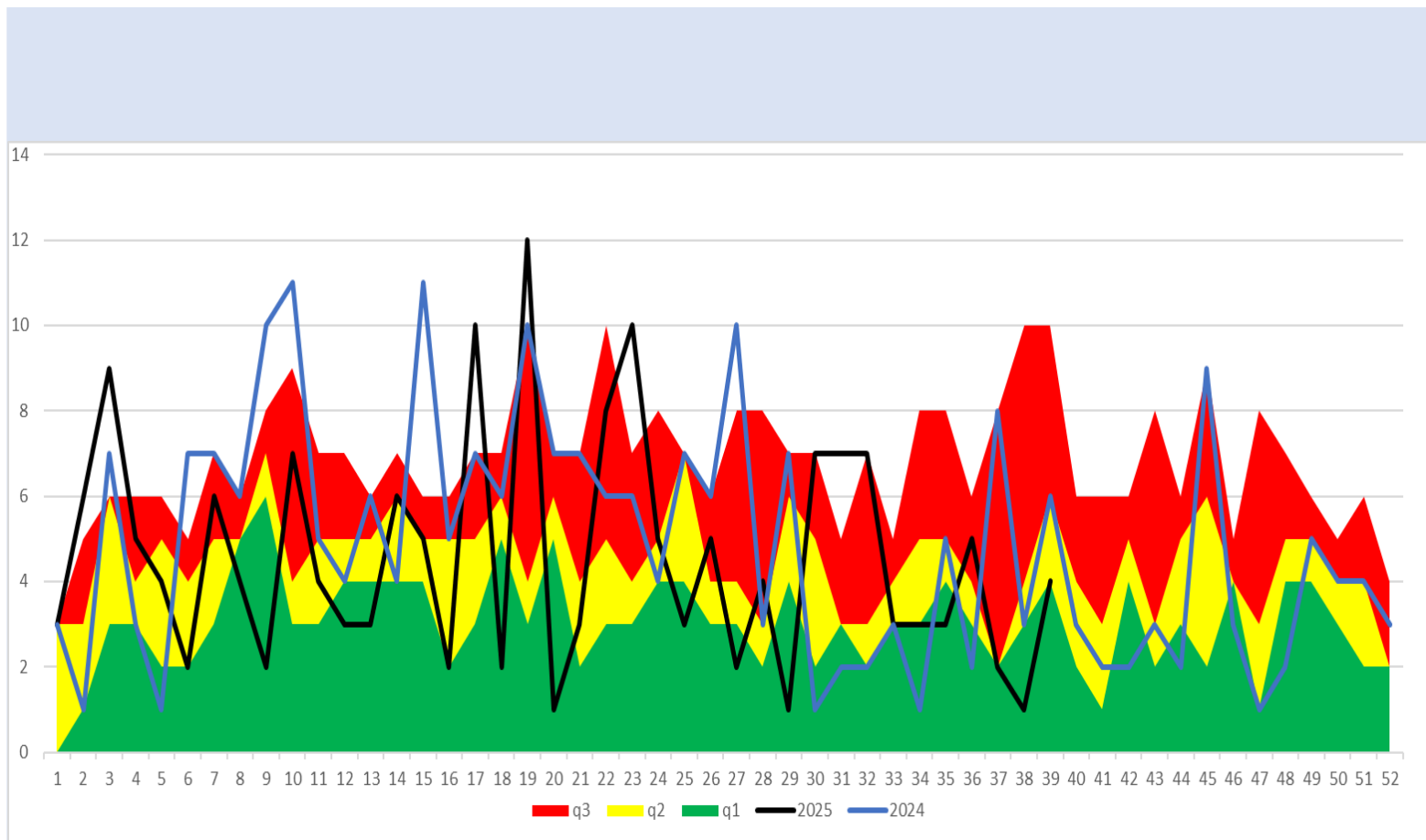
q1

mediana

q3

2024

2025



Infección por Virus de la Inmunodeficiencia Humana

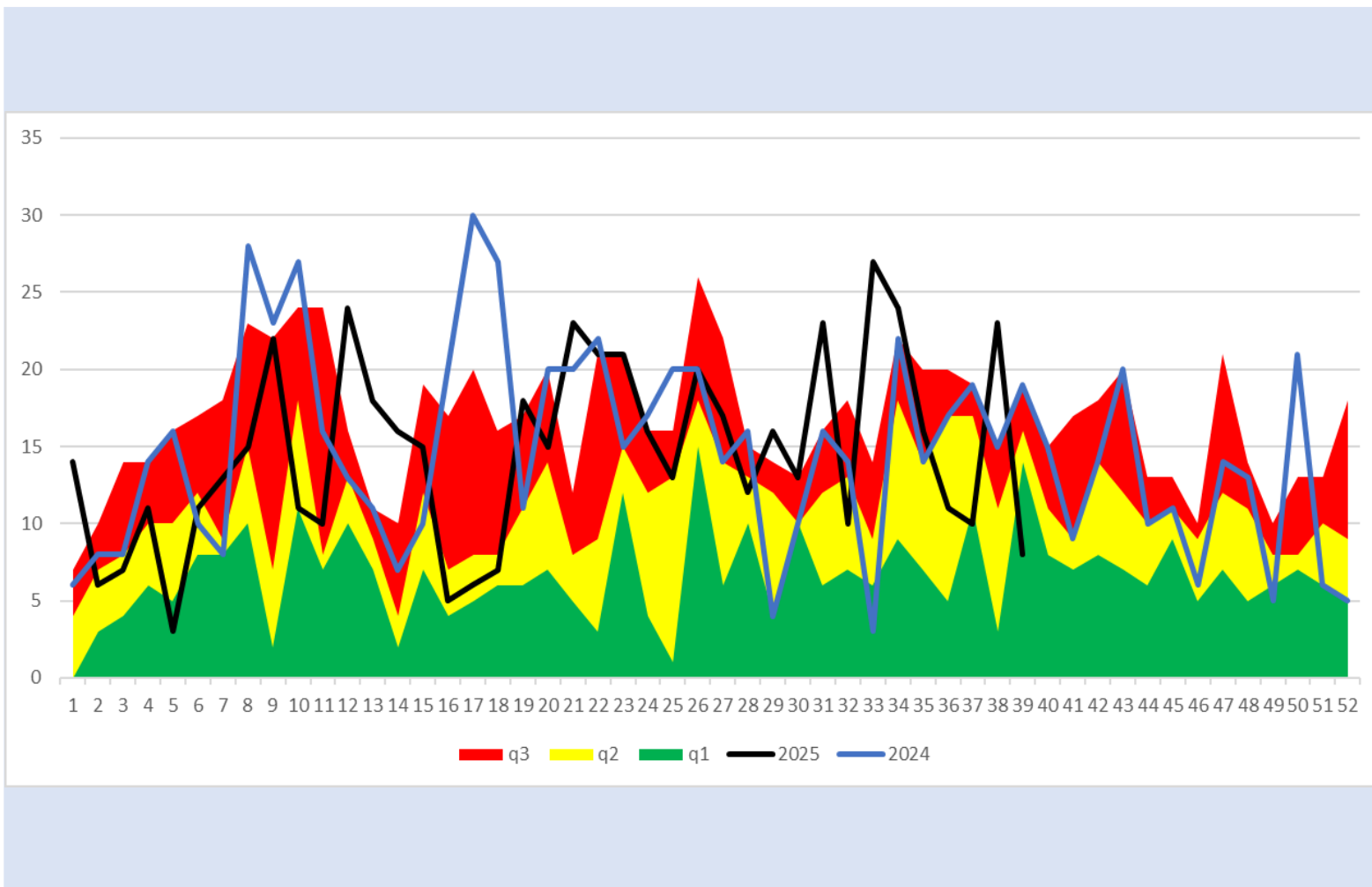
q1

mediana

q3

2024

2025



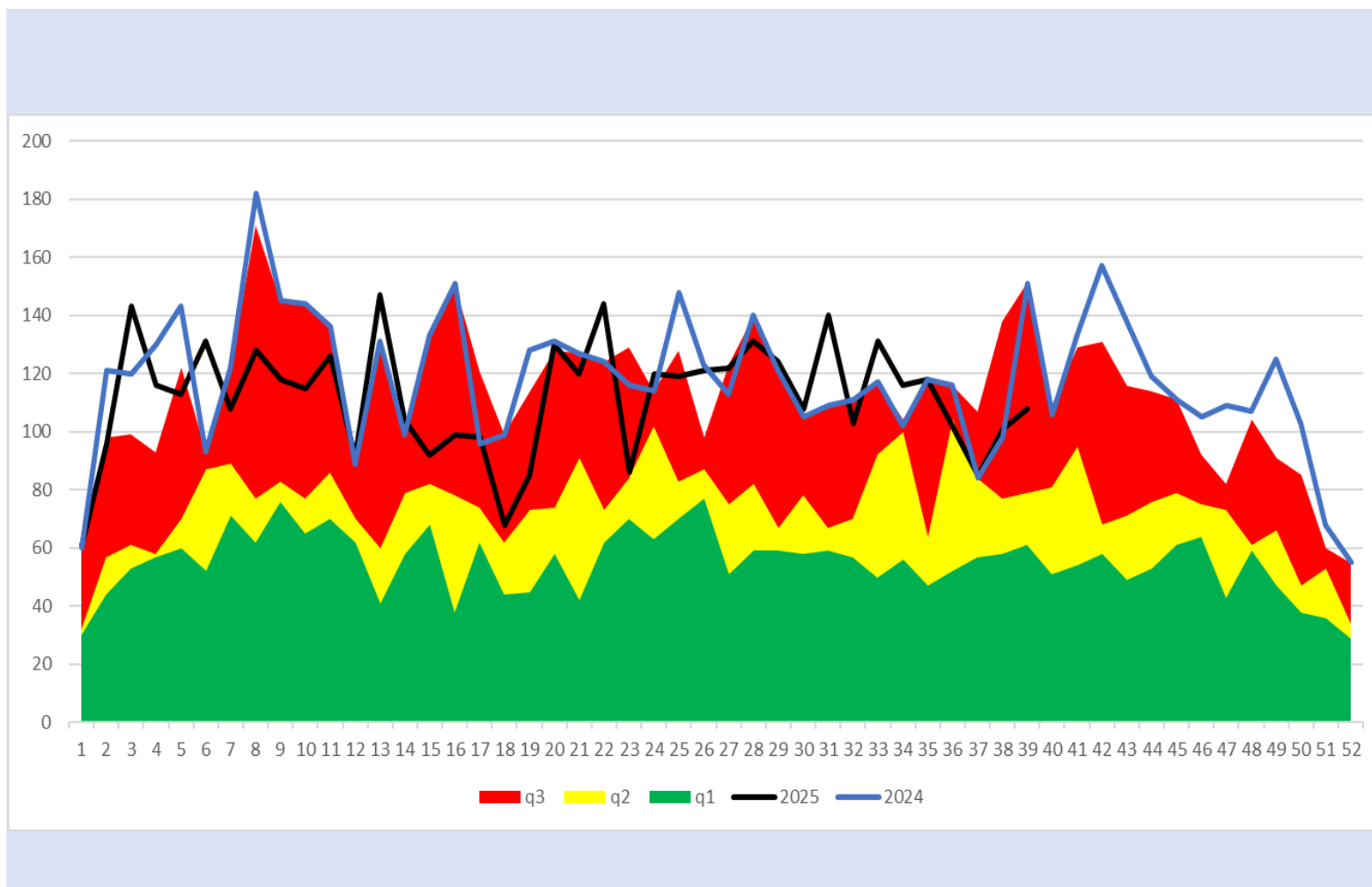
q1

mediana

q3

2024

2025



Diabetes Tipo 2

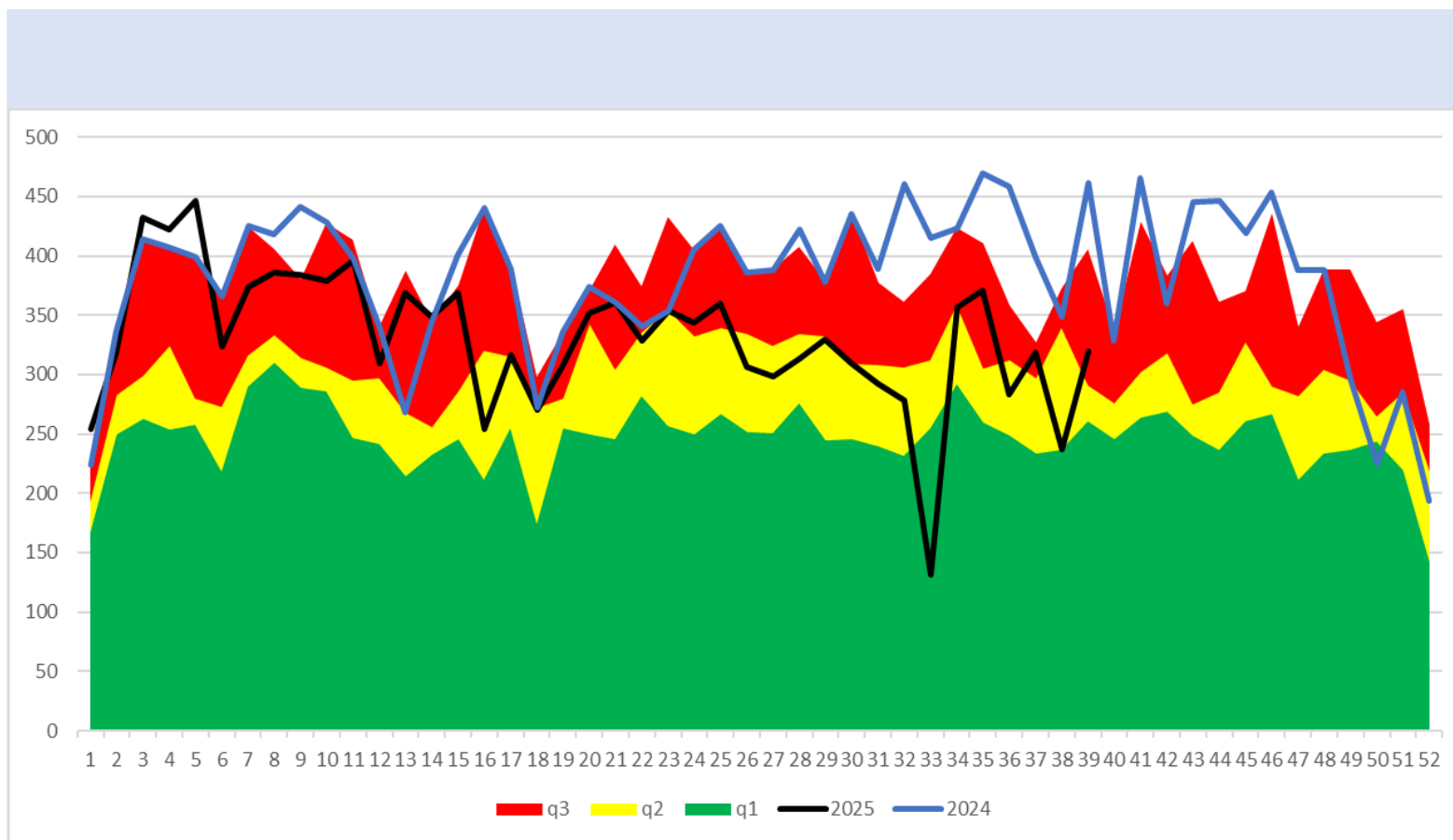
q1

mediana

q3

2024

2025



Dengue (no grave, con signos de alarma y grave)

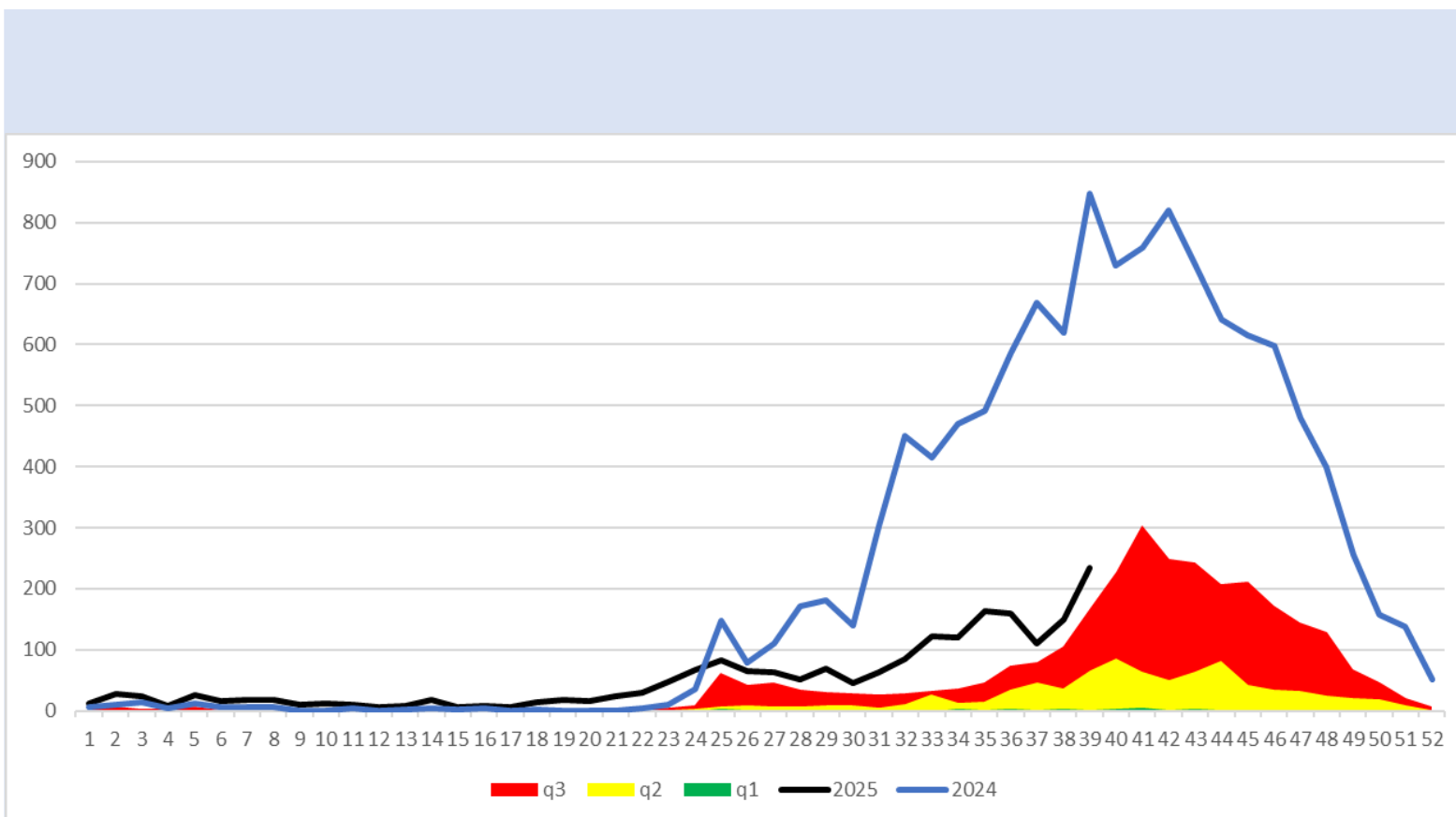
q1

mediana

q3

2024

2025



Enfermedad Febril Exantemática

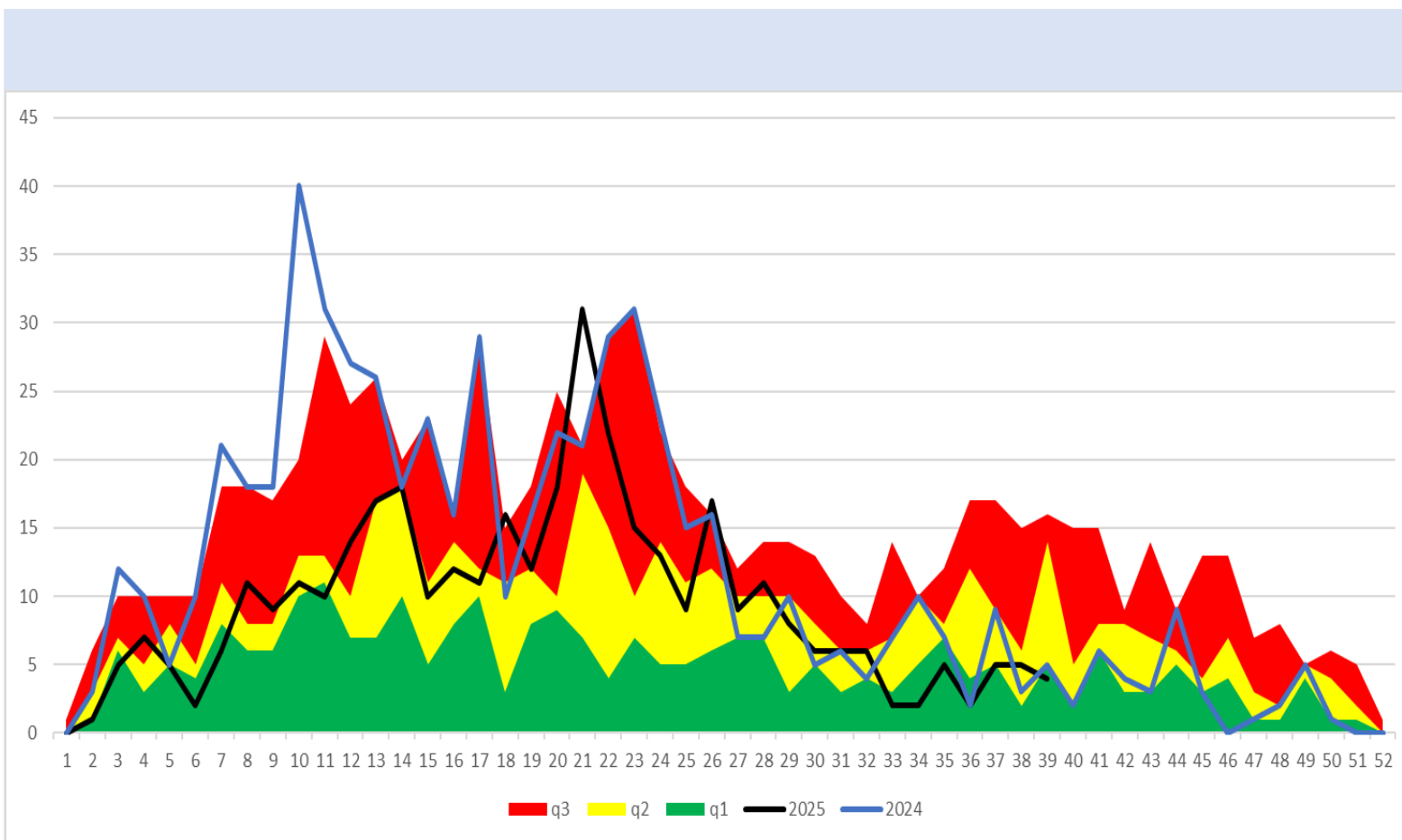
q1

mediana

q3

2024

2025



Síndrome Coqueluchoide

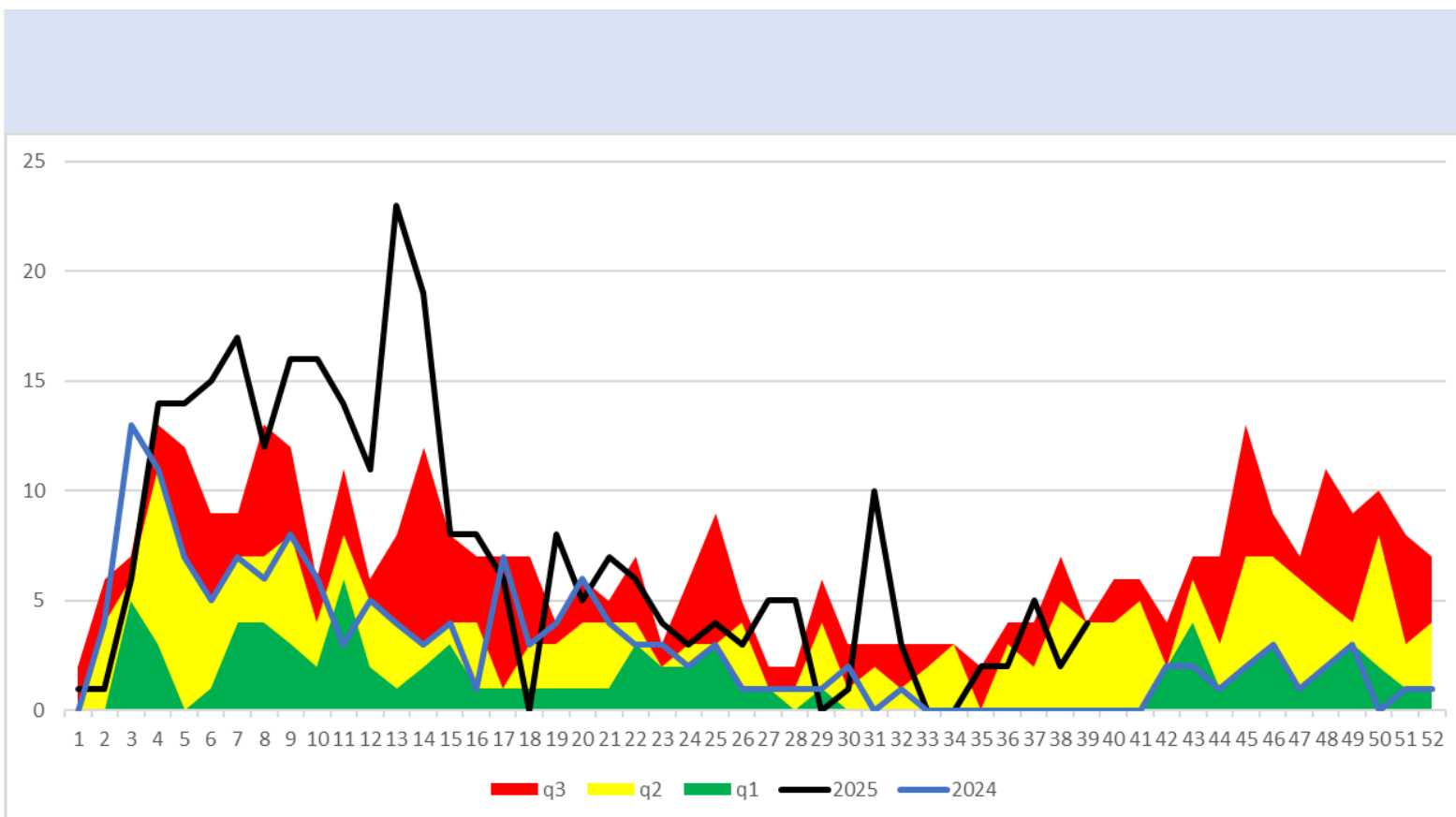
q1

mediana

q3

2024

2025



Tosferina

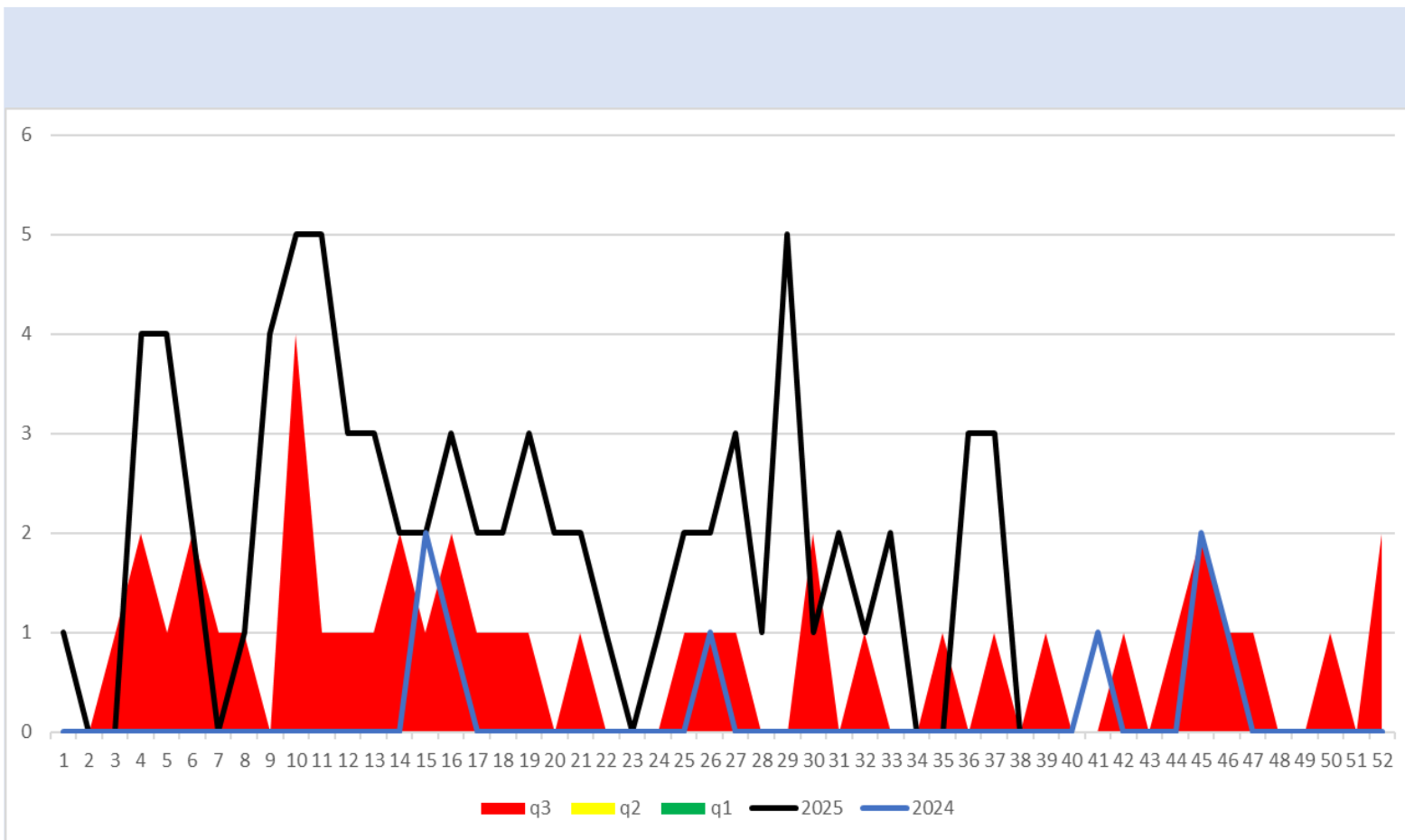
q1

mediana

q3

2024

2025





SALUD
SECRETARÍA DE SALUD

DIRECTORIO

Coordinador General de Salud Pública

Dr. José Felipe Carranco Escalona

Directora General de Prevención y Promoción de la Salud

Dra. Silvia Ibarra Sánchez

Encargado de Despacho de la Dirección de Vigilancia Epidemiológica, Enfermedades Emergentes y Reemergentes

Dr. Adolfo Valdez Escobedo

Elaboración

Coordinador Estatal de Vigilancia Epidemiológica

Dr. José Carlos Lona Aguayo



Salud
Secretaría de Salud