



SALUD

SECRETARÍA DE SALUD

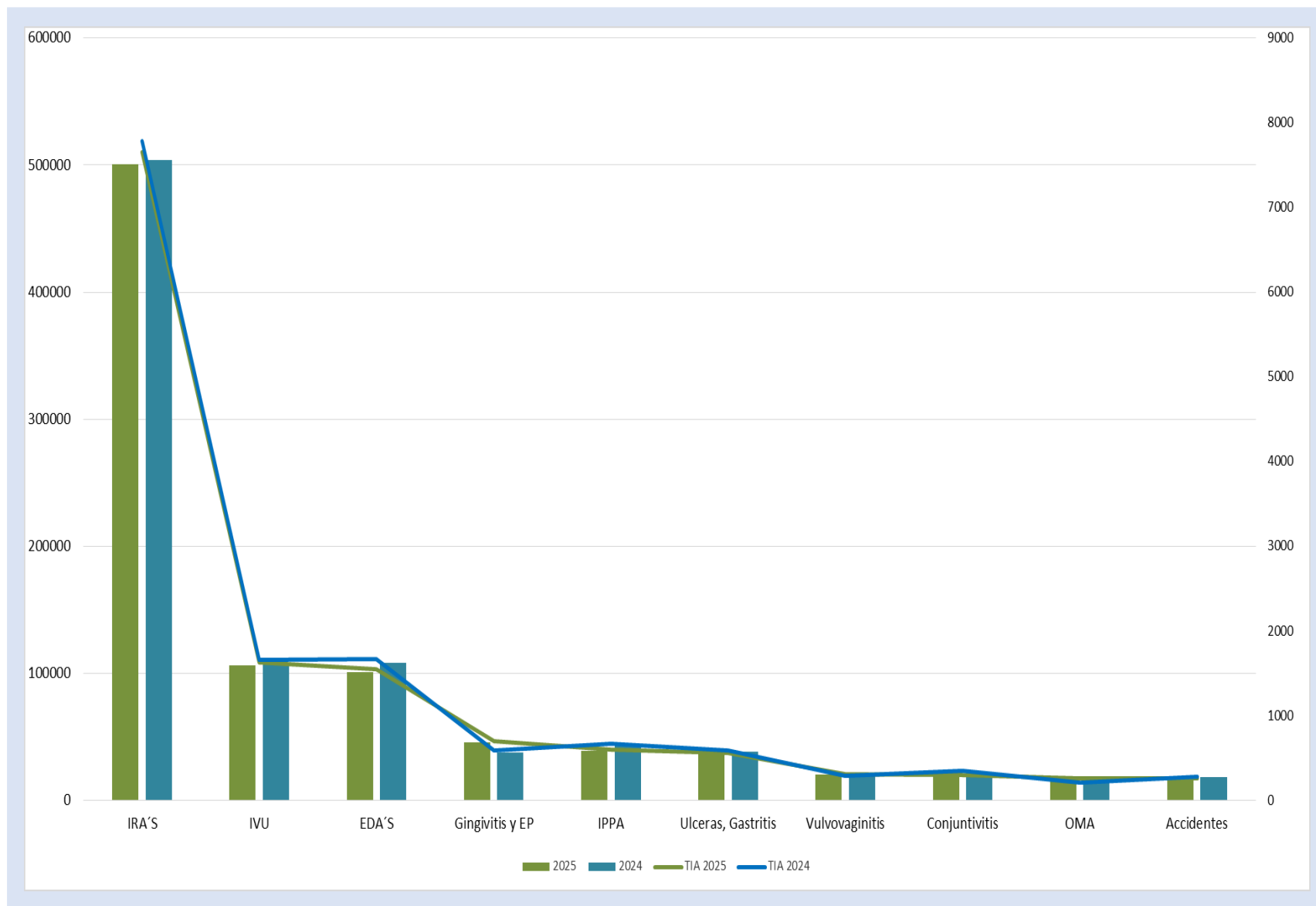
Boletín Epidemiológico Guanajuato

Semana Epidemiológica No.33
Del 10 al 16 de Agosto del 2025

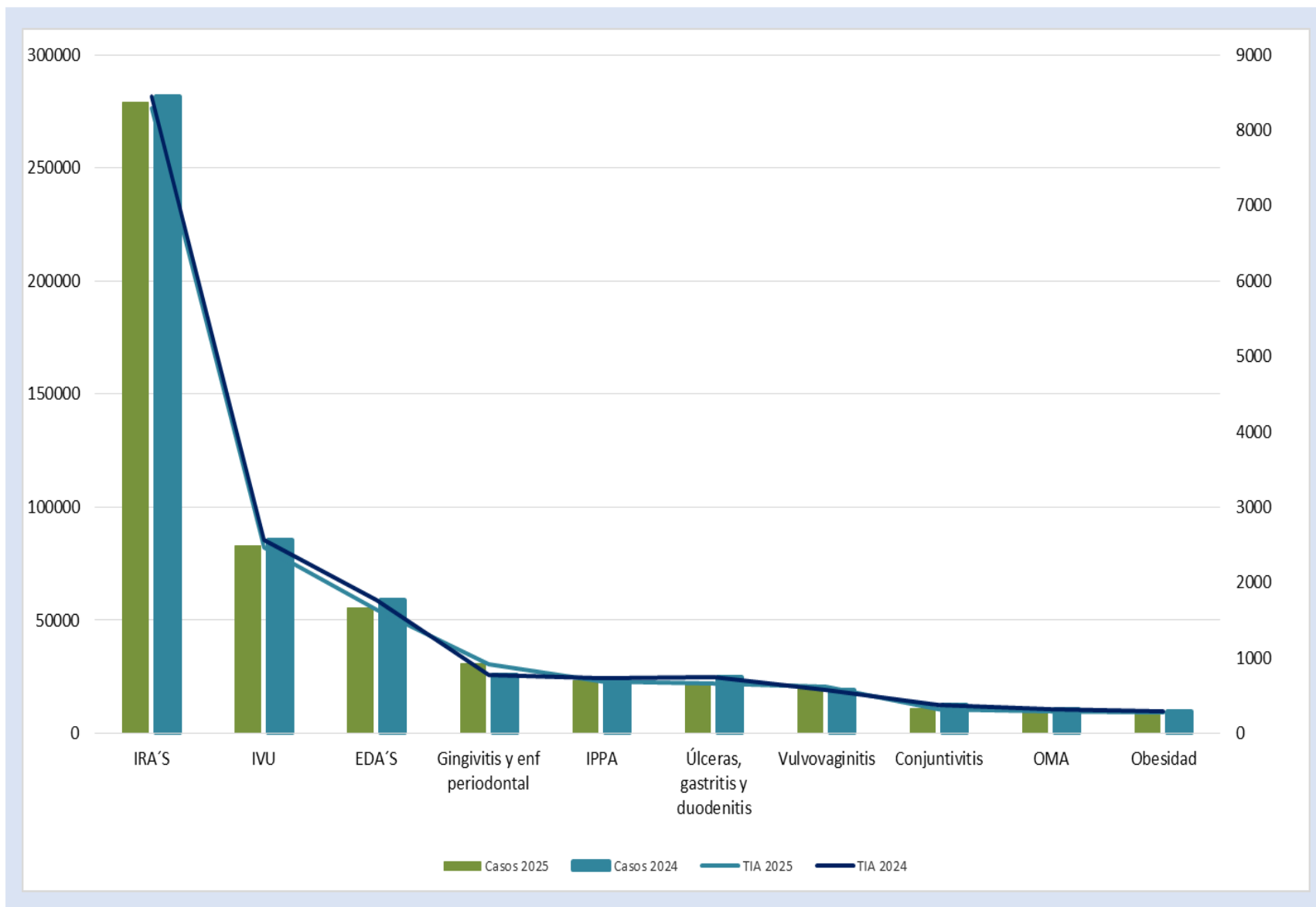


Salud
Secretaría de Salud

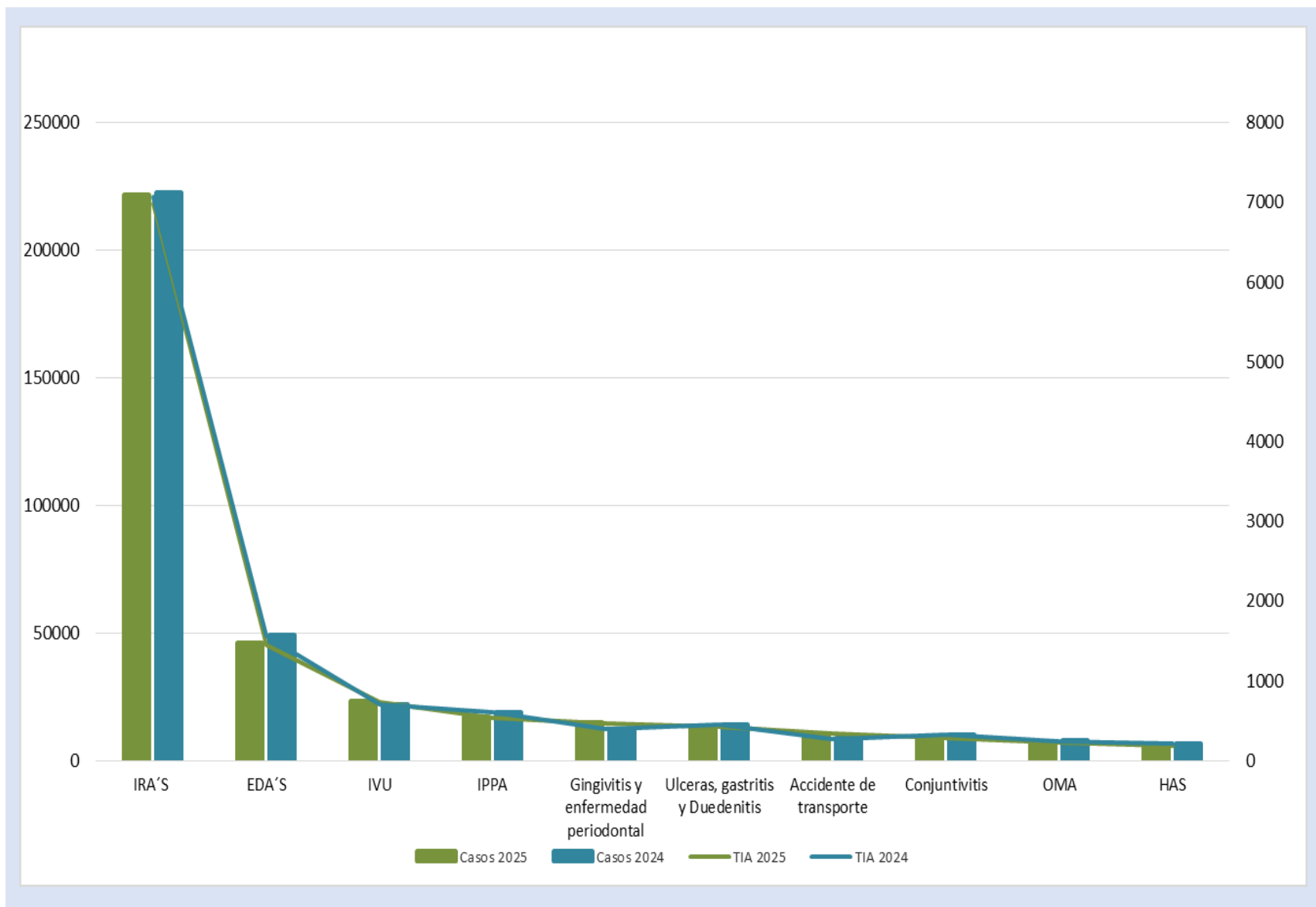
10 Principales Causas de Morbilidad y Tasa de Incidencia en Guanajuato 2024-2025



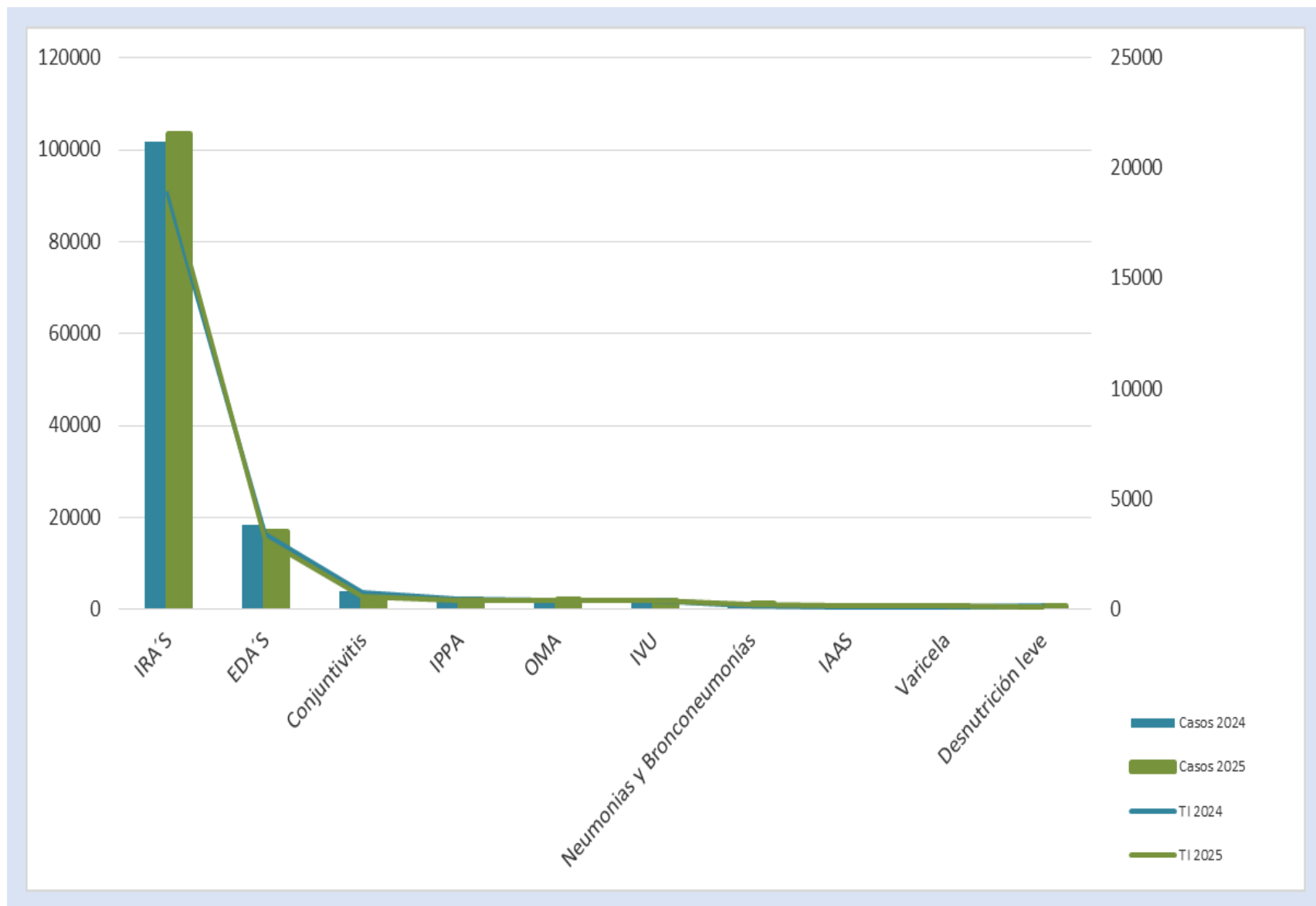
10 Principales Causas de Morbilidad y Tasa de Incidencia en Mujeres, 2024-2025



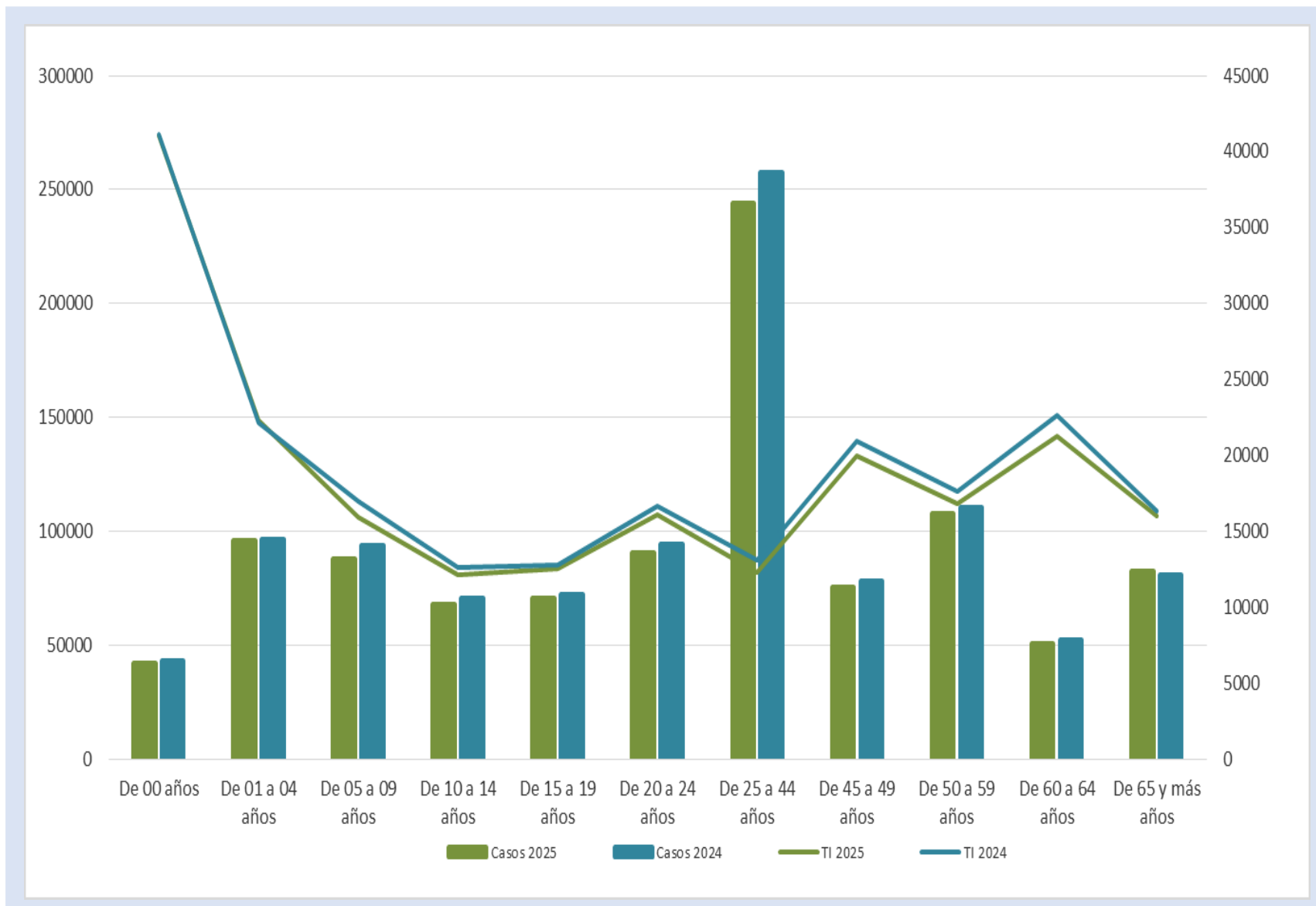
10 Principales Causas de Morbilidad y Tasa de Incidencia en Hombres, 2024-2025



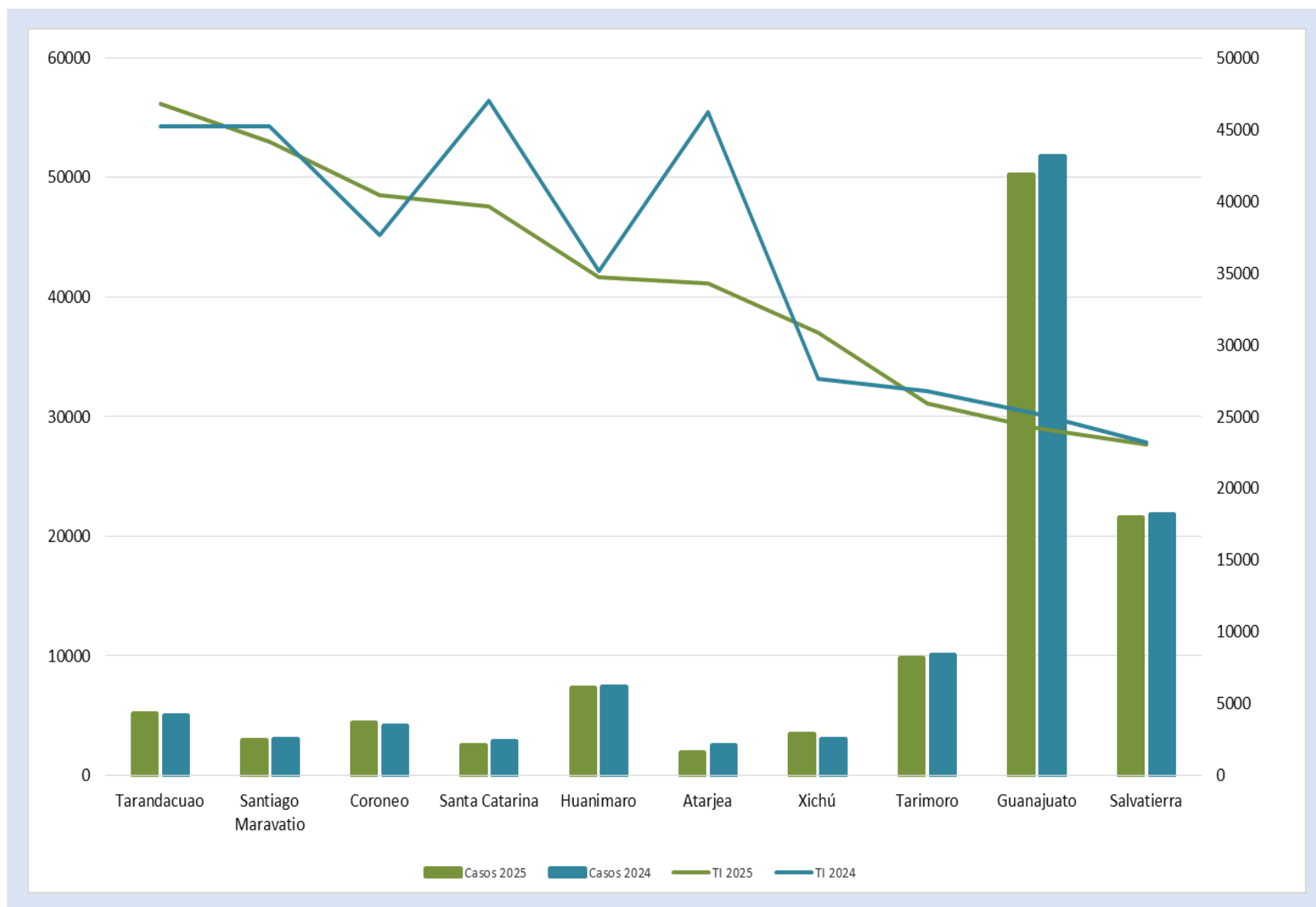
10 Principales Causas de Morbilidad y Tasa de Incidencia en menores de 5 años, 2024-2025



Morbilidad y Tasa de Incidencia por Grupo de Edad 2024-2025

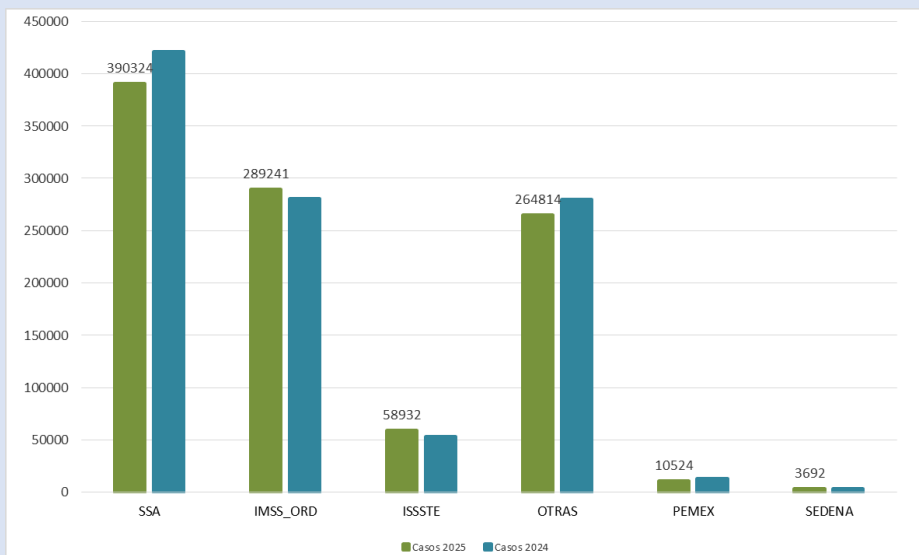


Municipios con Mayor Tasa de Incidencia de Casos Nuevos de Enfermedad 2024-2025



Notificación de Casos Nuevos de Enfermedad por Institución en Guanajuato, 2024-2025

Comparativo de Notificación por Institución 2024-2025



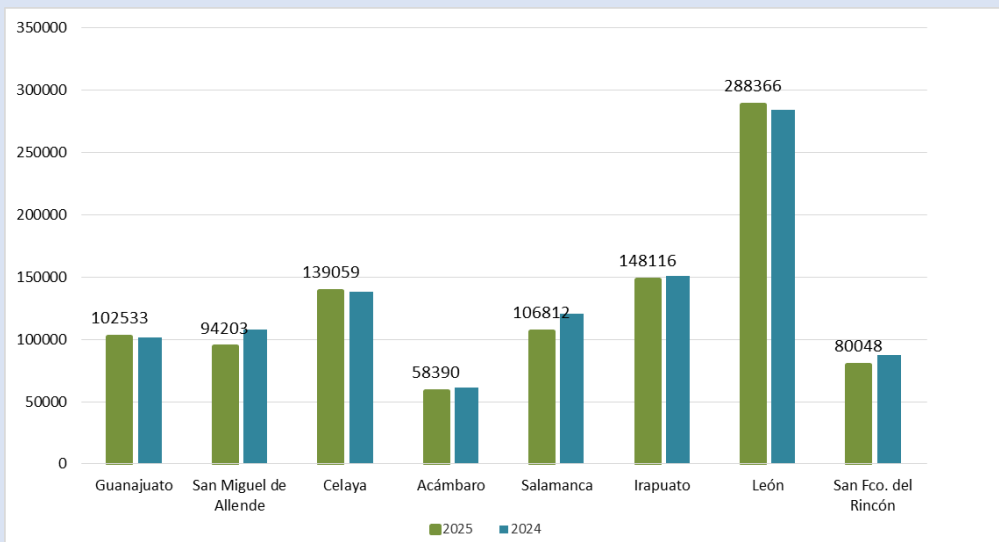
Institución	Unidades Médicas	%
01 SSA	614	58.3
02 IMSS_ORD	52	4.9
03 ISSSTE	39	3.7
04 OTRAS	346	32.9
07 PEMEX	1	0.1
08 SEDENA	1	0.1
Total general	1,053	100.0

Distribución Porcentual de Notificación por Institución en el año 2025



Notificación de Casos Nuevos de Enfermedad por Jurisdicción Sanitaria en Guanajuato, 2024-2025

Comparativo de Notificación por Jurisdicción Sanitaria 2024-2025

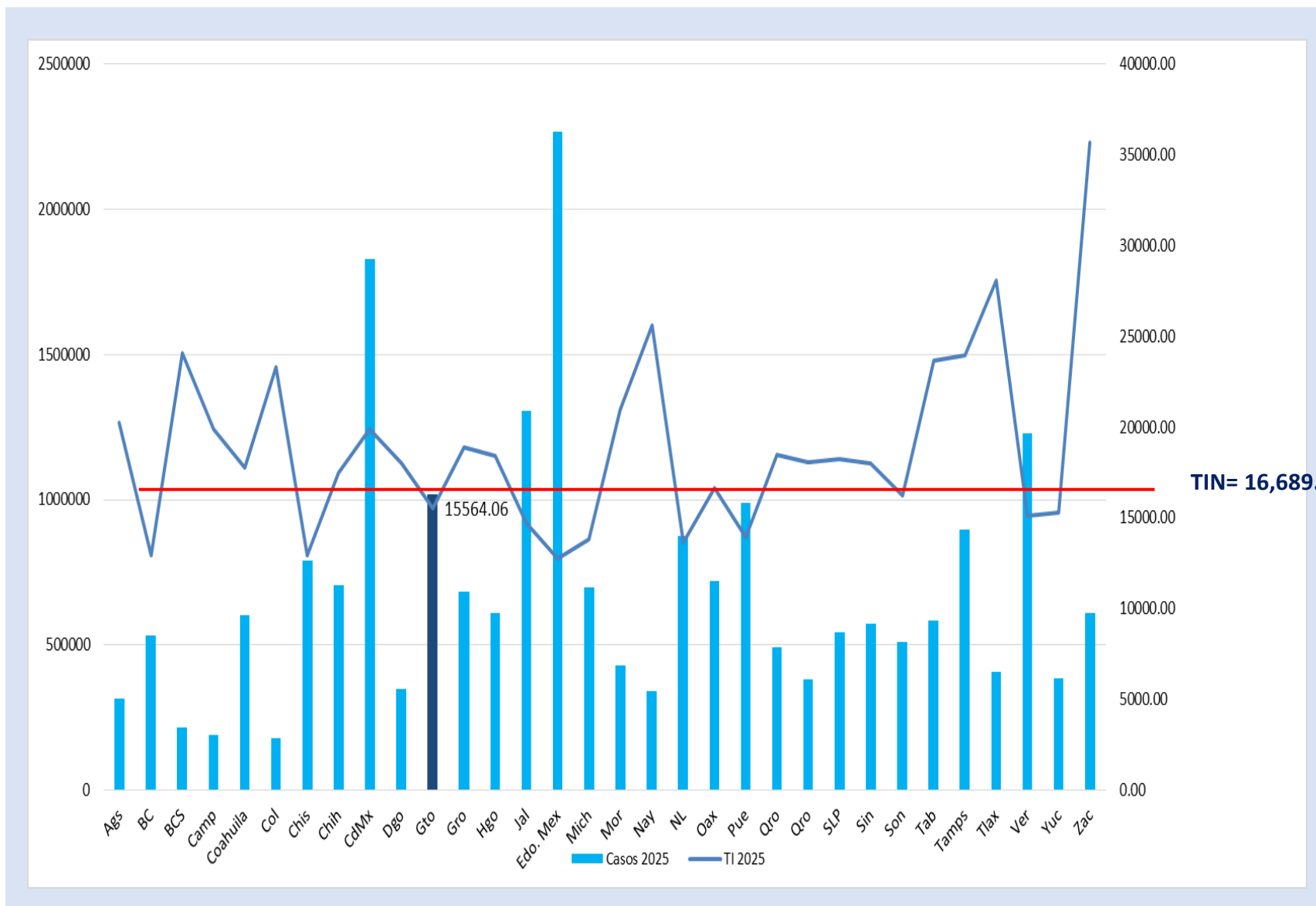


Distribución Porcentual de Notificación por Jurisdicción Sanitaria en el año 2025



Jurisdicción Sanitaria	Unidades Médicas	%
Guanajuato	115	10.9
San Miguel de Allende	131	12.5
Celaya	146	13.9
Acámbaro	96	9.1
Salamanca	120	11.4
Irapuato	159	15.1
León	204	19.3
San Fco. del Rincón	82	7.8
Estatad	1,053	100

Morbilidad General y Tasa de Incidencia por Entidad Federativa, en el año 2025



TIN= 16,689.98

Casos 2025 TI 2025

20 Principales Causas de Morbilidad en Guanajuato 2025-2024

No.	Diagnóstico	Semana 33	Acumulado 2025	Acumulado 2024	Diferencia %
1	Infecciones respiratorias agudas	8,964	500,631	504,193	-0.7
2	Infección de vías urinarias	3,427	106,285	107,628	-1.2
3	Infecciones intestinales por otros organismos	3,145	101,207	108,086	-6.4
4	Gingivitis y enfermedad periodontal	1,479	45,596	38,055	19.8
5	Intoxicación por picadura de alacrán	938	39,335	43,666	-9.9
6	Úlceras, gastritis y duodenitis	1,209	36,573	38,441	-4.9
7	Vulvovaginitis	685	20,616	19,092	8.0
8	Conjuntivitis	572	19,724	22,461	-12.2
9	Otitis media aguda	599	16,960	13,883	22.2
10	Accidentes de transporte en vehículo de motor	428	16,946	18,321	-7.5
11	Obesidad	414	13,858	15,069	-8.0
12	Hipertensión arterial	322	12,444	14,133	-12.0
13	Diabetes tipo 2	357	10,930	11,702	-6.6
14	Insuficiencia venosa periférica	162	5,027	5,047	-0.4
15	Neumonías y bronconeumonías	55	4,642	3,965	17.1
16	IAAS	162	4,355	4,120	5.7
17	Mordeduras por perro	115	3,799	4,302	-11.7
18	Depresión	131	3,764	4,030	-6.6
19	Herida por arma de fuego y punzocortantes	100	3,223	3,232	-0.3
20	Violencia intrafamiliar	100	3,161	4,132	-23.5

20 Principales Causas de Morbilidad en México 2025-2024

No.	Diagnóstico	Semana 33	Acumulado 2025	Acumulado 2024	Diferencia %
1	Infecciones respiratorias agudas	180,776	10,867,728	10,758,078	1.0
2	Infecciones intestinales por otros organismos	70,756	2,636,168	2,874,138	-8.3
3	Infección de vías urinarias	68,239	2,292,600	2,282,891	0.4
4	Gingivitis y enfermedad periodontal	23,800	817,926	762,841	7.2
5	Úlceras, gastritis y duodenitis	16,785	594,763	611,036	-2.7
6	Conjuntivitis	13,604	525,876	596,287	-11.8
7	Vulvovaginitis	13,673	447,621	401,809	11.4
8	Obesidad	14,297	447,342	429,229	4.2
9	Otitis media aguda	9,514	401,974	405,834	-1.0
10	Hipertensión arterial	11,562	399,417	374,585	6.6
11	Diabetes tipo 2	11,192	364,504	326,996	11.5
12	Intoxicación por picadura de alacrán	4,928	194,171	209,705	-7.4
13	Faringitis y amigdalitis estreptocócicas	2,990	182,390	160,757	13.5
14	Accidentes de transporte en vehículos con motor	4,543	155,541	141,062	10.3
15	Insuficiencia venosa periférica	4,609	143,890	142,435	1.0
16	Neumonías y bronconeumonías	1,714	104,514	88,633	17.9
17	Depresión	2,847	97,468	99,794	-2.3
18	Mordeduras por perro	2,679	88,529	86,569	2.3
19	Asma	1,835	84,132	89,460	-6.0
20	Hiperplasia de próstata	2,476	80,191	79,262	1.2

No.	Infecciones de Transmisión Sexual	Semana 33	Acumulado 2025	Acumulado 2024	Diferencia %
1	Infección por el VIH	27	440	520	-15.4
2	Hepatitis Virica B	0	32	20	60.0
3	Hepatitis Virica C	4	93	56	66.1
4	Sífilis Adquirida	17	753	872	-13.6

No.	Enfermedades Congénitas	Semana 33	Acumulado 2025	Acumulado 2024	Diferencia %
1	Anencefalia	1	3	9	-66.7
2	Espina Bífida	0	10	16	-37.5
3	Microcefalia	0	3	3	0.0
4	Sífilis congénita	1	23	7	228.6

No.	Micobacterias	Semana 33	Acumulado 2025	Acumulado 2024	Diferencia %
1	Tuberculosis Meningea	0	16	14	14.3
2	Tuberculosis Respiratoria	3	238	193	23.3
3	Tuberculosis otras formas	2	117	112	4.5
4	Lepra	0	3	3	0.0

No.	Enfermedades Transmitidas por Vector	Semana 33	Acumulado 2025	Acumulado 2024	Diferencia %
1	Dengue no grave	100	816	1,825	-55.3
2	Dengue con signos de alarma	22	179	234	-23.5
3	Dengue grave	0	4	19	-78.9
4	Zika	0	0	0	N/A
5	Rickettssia	0	0	1	N/A
6	Enfermedad de Chagas	0	31	19	63.2

Vigilancia Epidemiológica Especial Comparativo 2025-2024

No.	Intoxicación por Animales y Artrópodos	Semana 33	Acumulado 2025	Acumulado 2024	Diferencia %
1	Intoxicación por Picadura de Alacran	938	39,335	43,666	-9.9
2	Intoxicación por Ponzoña Animales	56	2042	1056	93.4
3	Mordedura de araña violinista	0	20	20	0.0
4	Mordedura de araña viuda negra	7	205	66	210.6
5	Mordedura por serpiente	0	32	2	1500.0
-					
No.	Otras Enfermedades Infecto-Contagiosas	Semana 33	Acumulado 2025	Acumulado 2024	Diferencia %
1	Hepatitis Virica A	6	95	375	-74.7
2	Otras Hepatitis Viricas	2	10	21	N/A
3	MPOX	0	4	2	N/A
4	Enteritis debida a rotavirus	0	95	97	-2.1
No.	Zoonosis	Semana 33	Acumulado 2025	Acumulado 2024	Diferencia %
1	Cisticercosis	0	3	2	50.0
2	Toxoplasmosis	0	0	1	N/A
3	Brucelosis	0	55	46	19.6
No.	Enfermedades Prevenibles por Vacunación	Semana 33	Acumulado 2025	Acumulado 2024	Diferencia %
1	Enfermedad Febril Exantemática	2	431	558	-22.8
2	Síndrome Coqueluchoide	0	299	139	115.1
3	Tosferina	2	68	7	871.4
4	ESAVI's	0	55	64	-14.1
5	Tetanos	0	2	0	N/A
6	Varicela	29	2,418	1,815	33.2
7	Paralisis Flacida Aguda	2	43	57	-24.6

No.	Enfermedades No Transmisibles	Semana 33	Acumulado 2025	Acumulado 2024	Diferencia %
1	Obesidad	414	13,858	15,069	-8.0
2	Diabetes Tipo 1	4	106	101	5.0
3	Diabetes Tipo 2	357	10,930	11,702	-6.6
4	Hipertensión Arterial	322	12,444	14,133	-12.0
5	Enfermedad Isquémica del Corazón	65	1,852	1,655	11.9
6	Enfermedad Cerebrovascular	48	1,859	1,505	23.5
7	Depresión	131	3,764	4,030	-6.6
8	Hipotermia	0	0	0	N/A
9	Efectos del calor y de la luz	2	18	43	-58.1

No.	Enfermedades Respiratorias	Semana 33	Acumulado 2025	Acumulado 2024	Diferencia %
1	COVID-19	28	2,725	24,229	-88.8
2	Influenza	10	2,629	2,067	27.2
3	Neumonías y Bronconeumonías	55	4,642	3,965	17.1
4	EPOC	4	156	233	-33.0
5	Asma	63	1,977	2,061	-4.1

Casos sospechosos, probables y confirmados, información preliminar.



SALUD
SECRETARÍA DE SALUD

Canales Endémicos Interés Epidemiológico



Salud
Secretaría de Salud

Infecciones Respiratorias Agudas

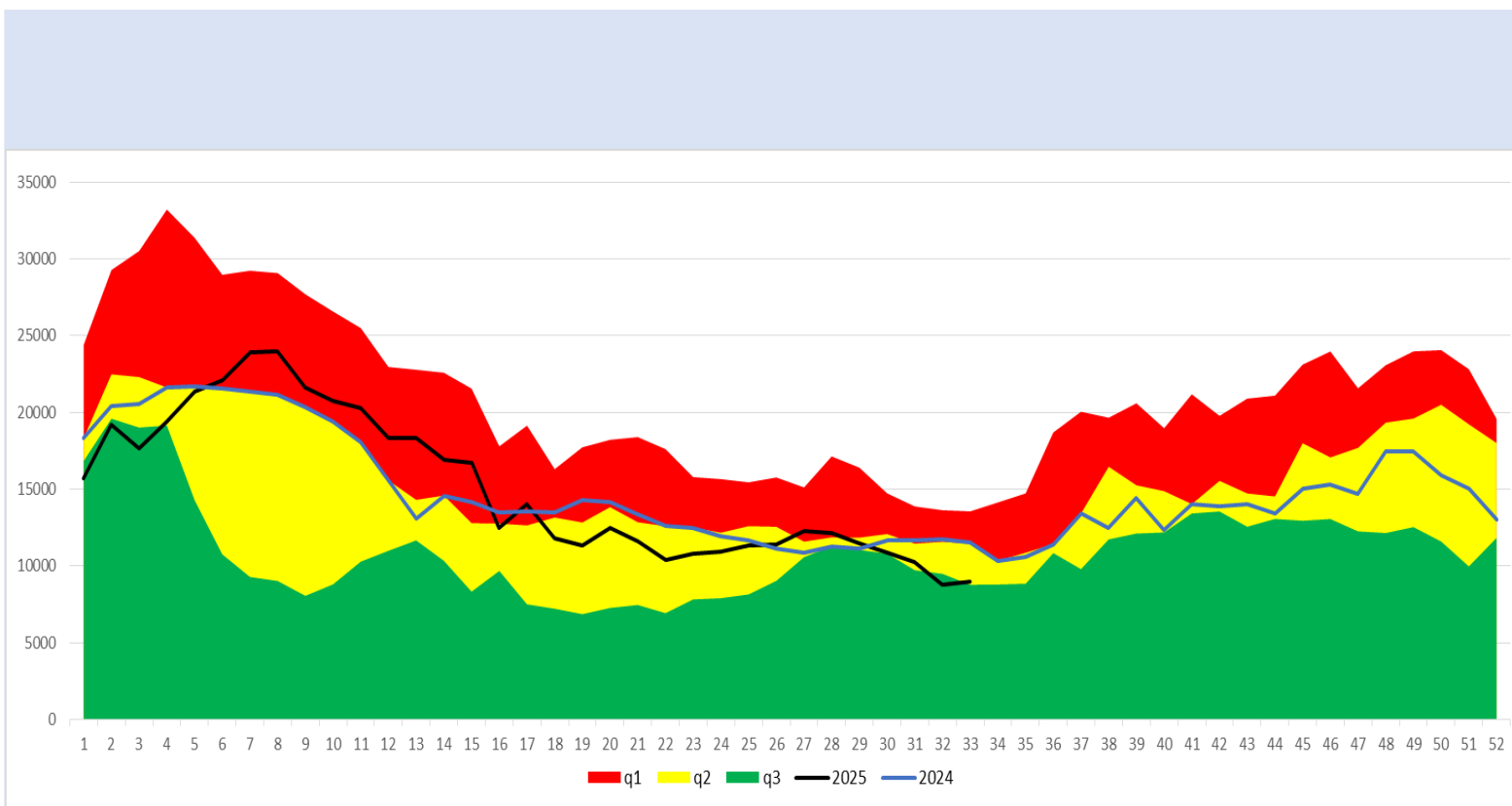
q1

mediana

q3

2024

2025



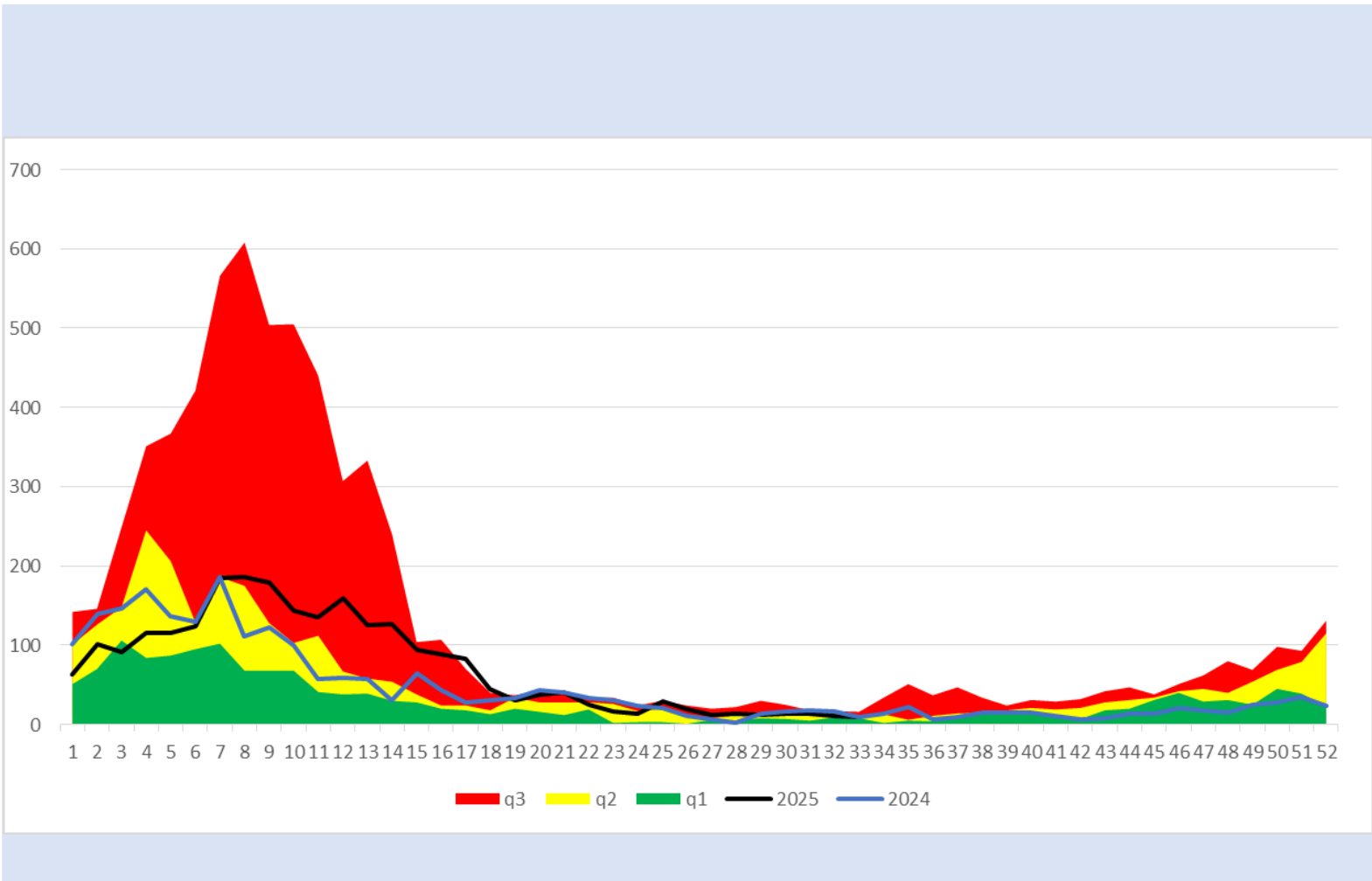
q1

mediana

q3

2024

2025



Neumonías y Bronconeumonías

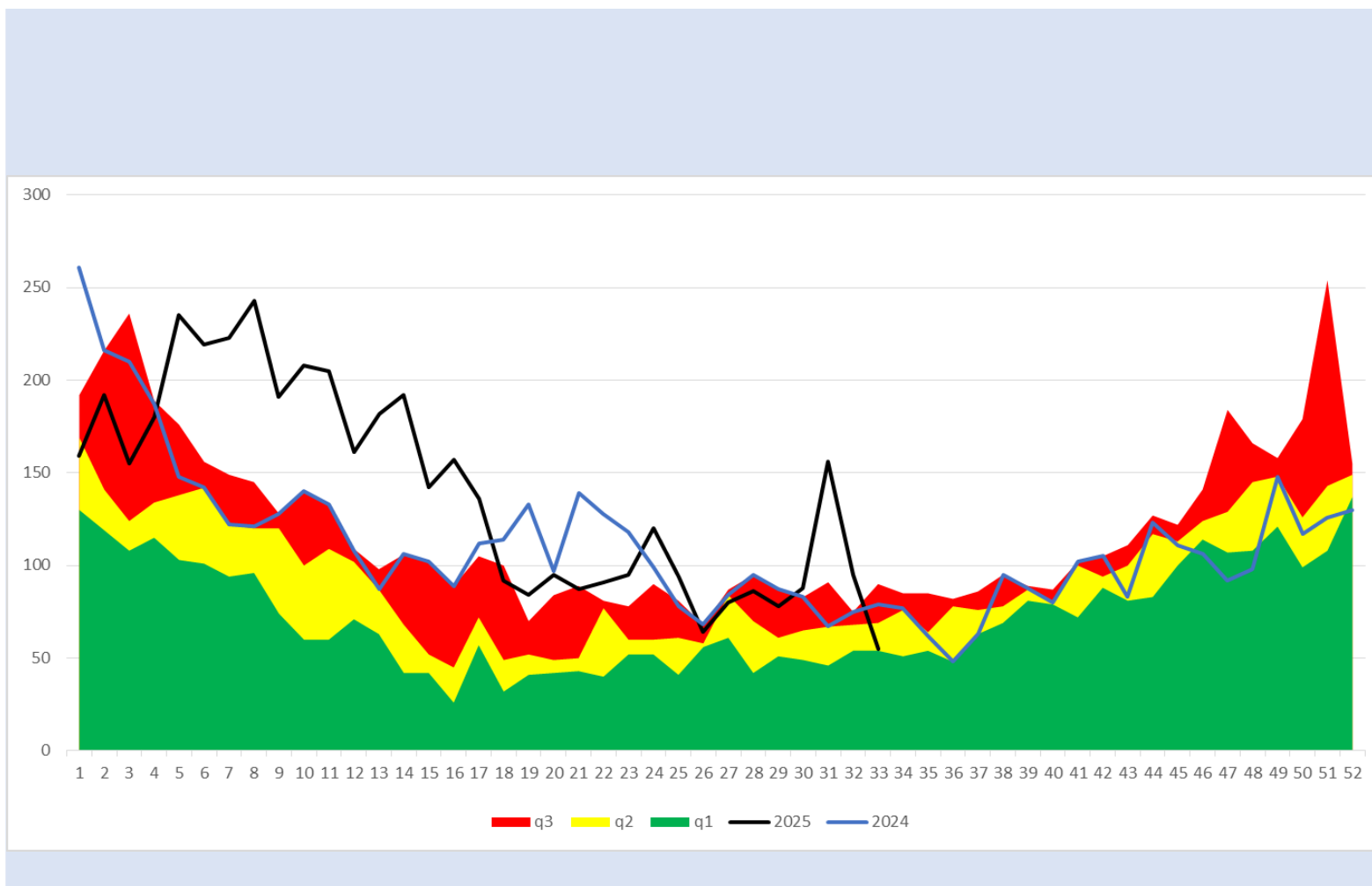
q1

mediana

q3

2024

2025



q3 q2 q1 2025 2024

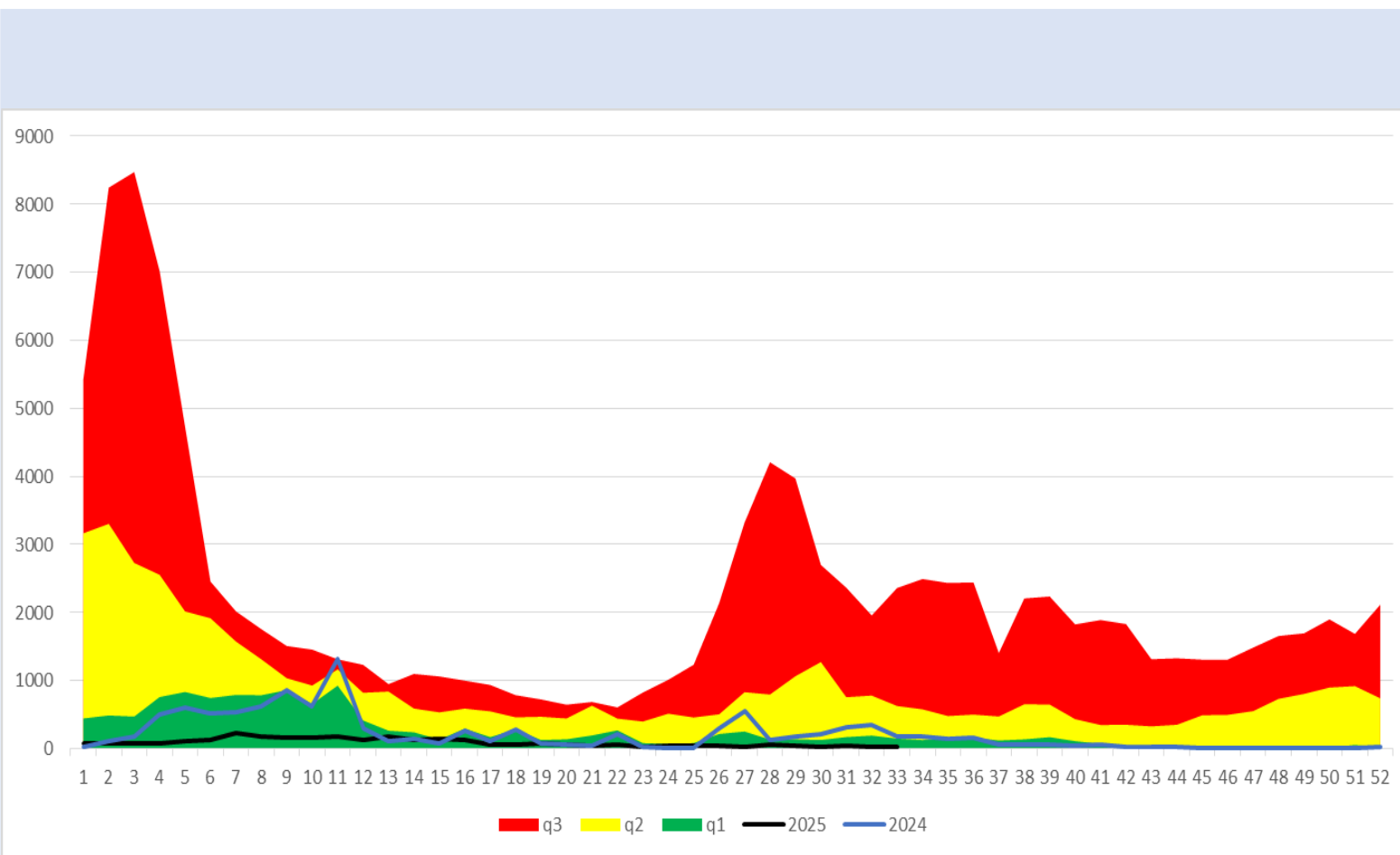
q1

mediana

q3

2024

2025



Infecciones Intestinales

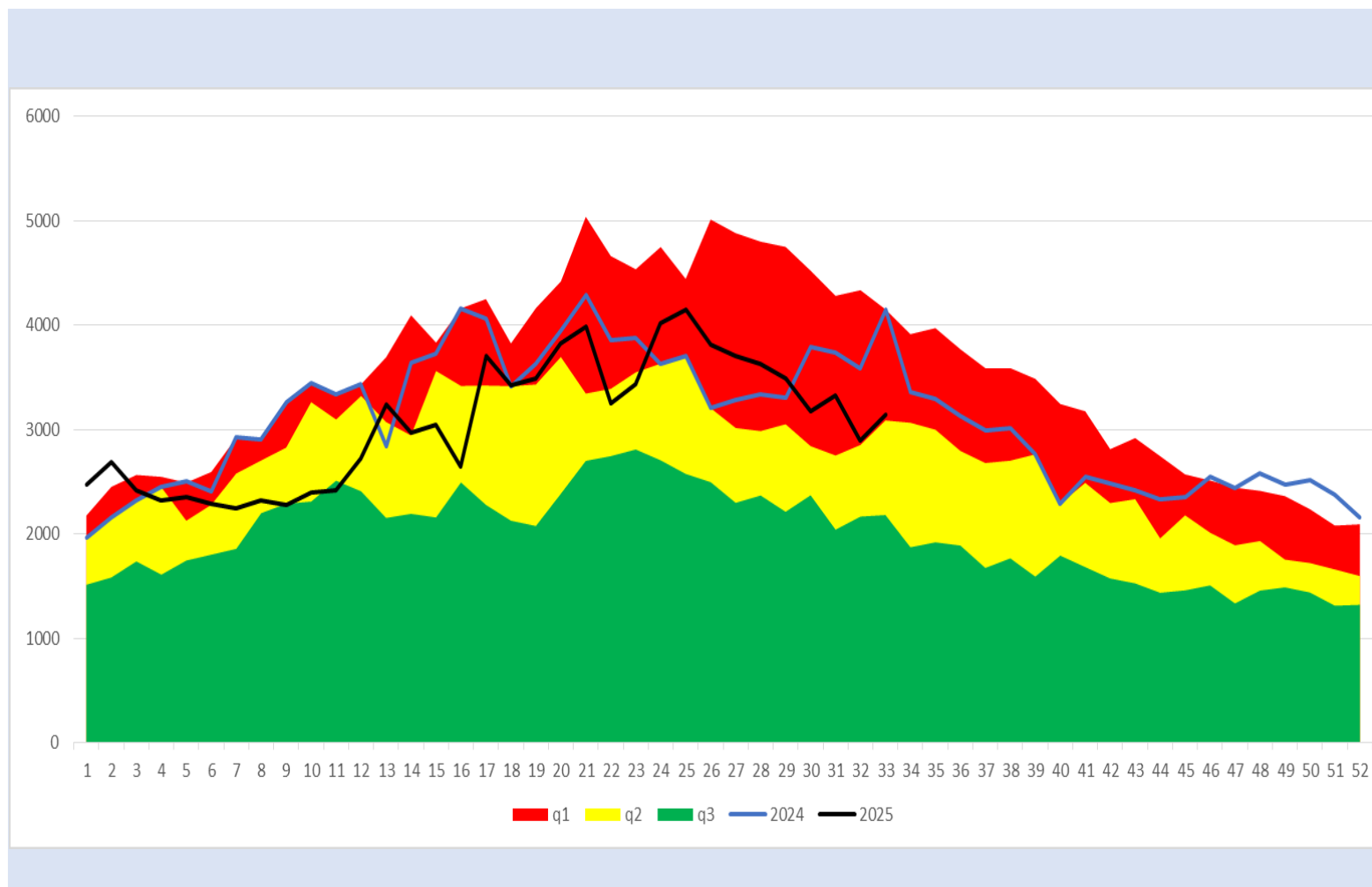
q1

mediana

q3

2024

2025



2025



Hepatitis Vírica Tipo A

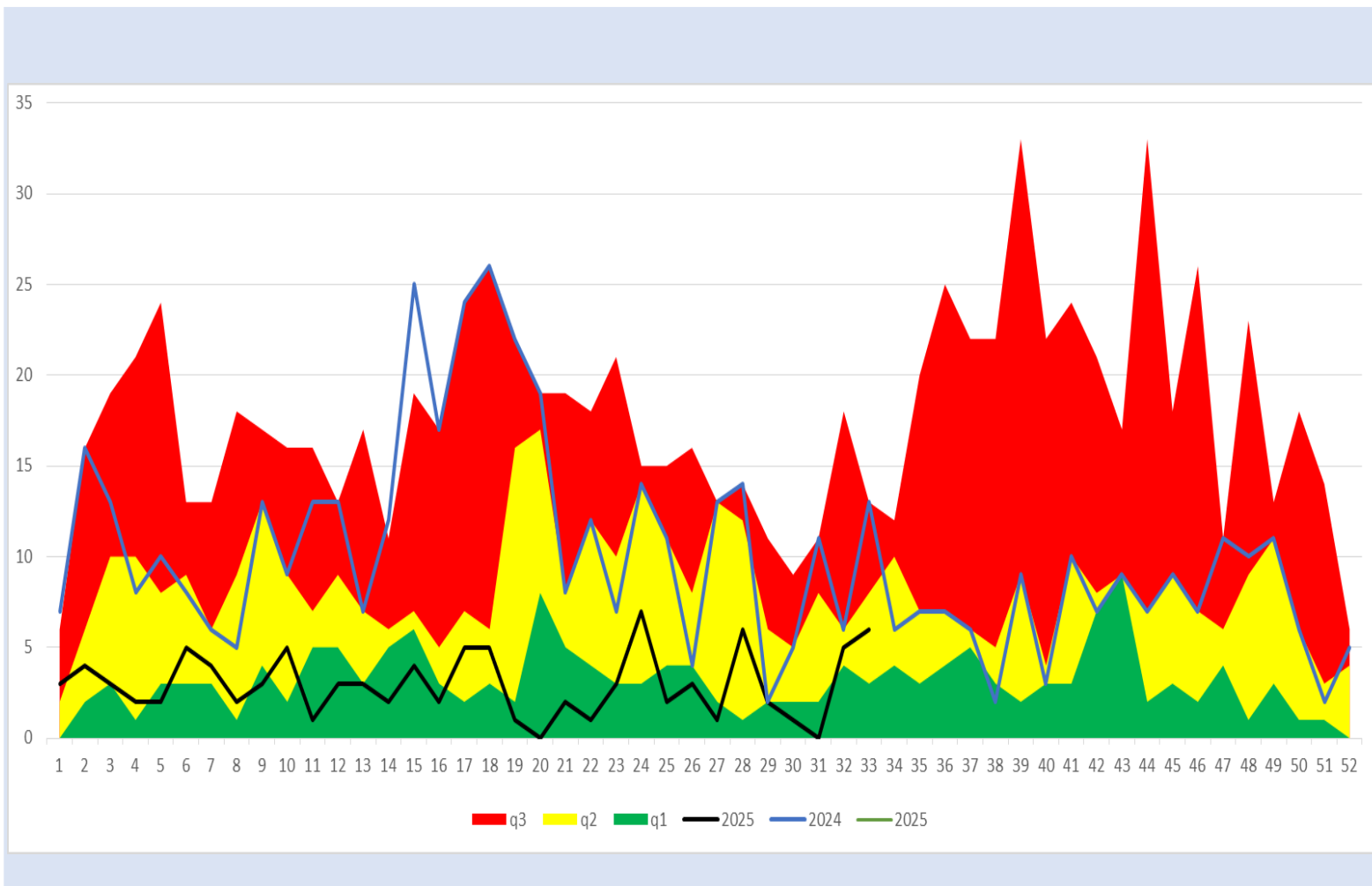
q1

mediana

q3

2024

2025



Tuberculosis Respiratoria

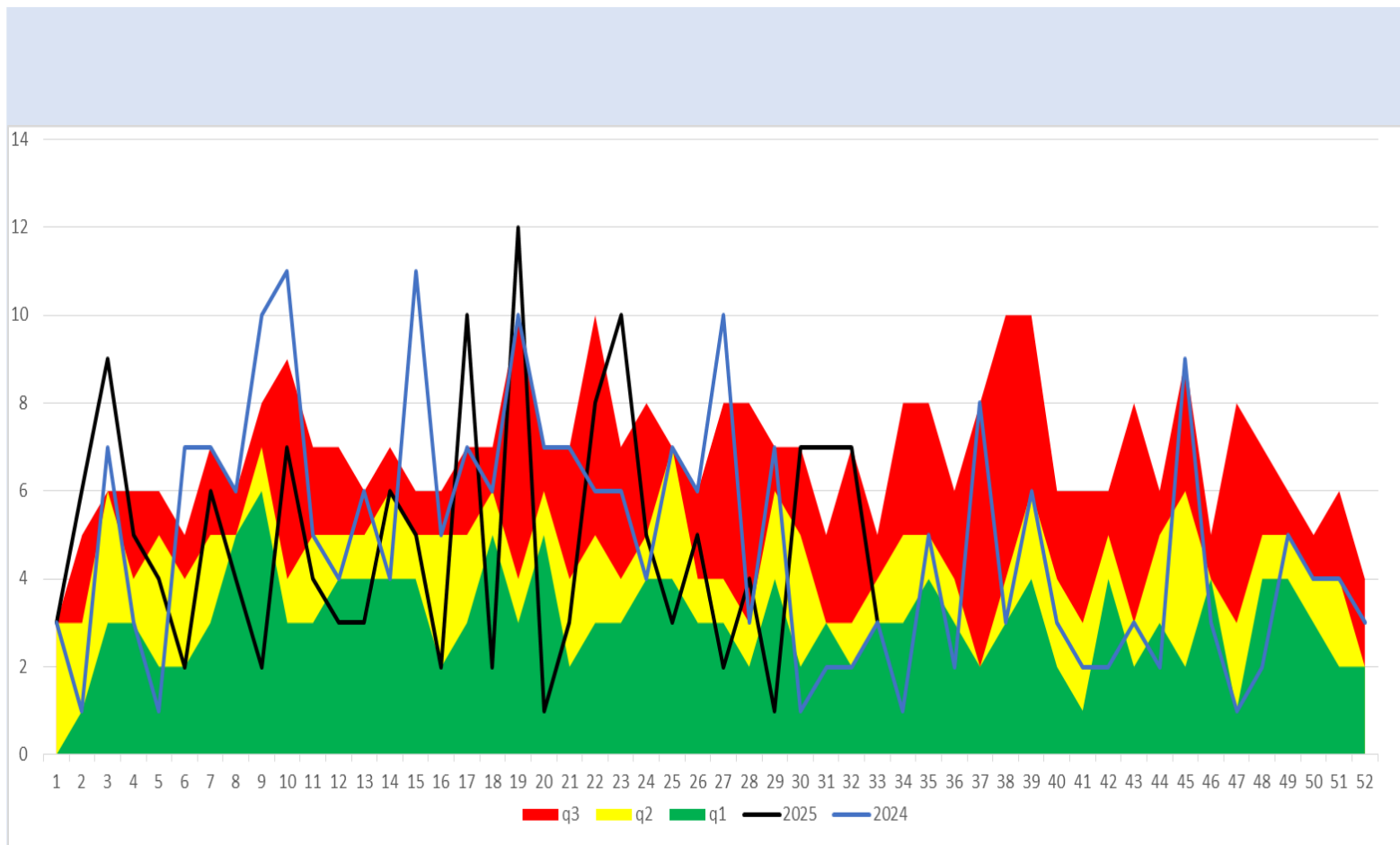
q1

mediana

q3

2024

2025



Infección por Virus de la Inmunodeficiencia Humana

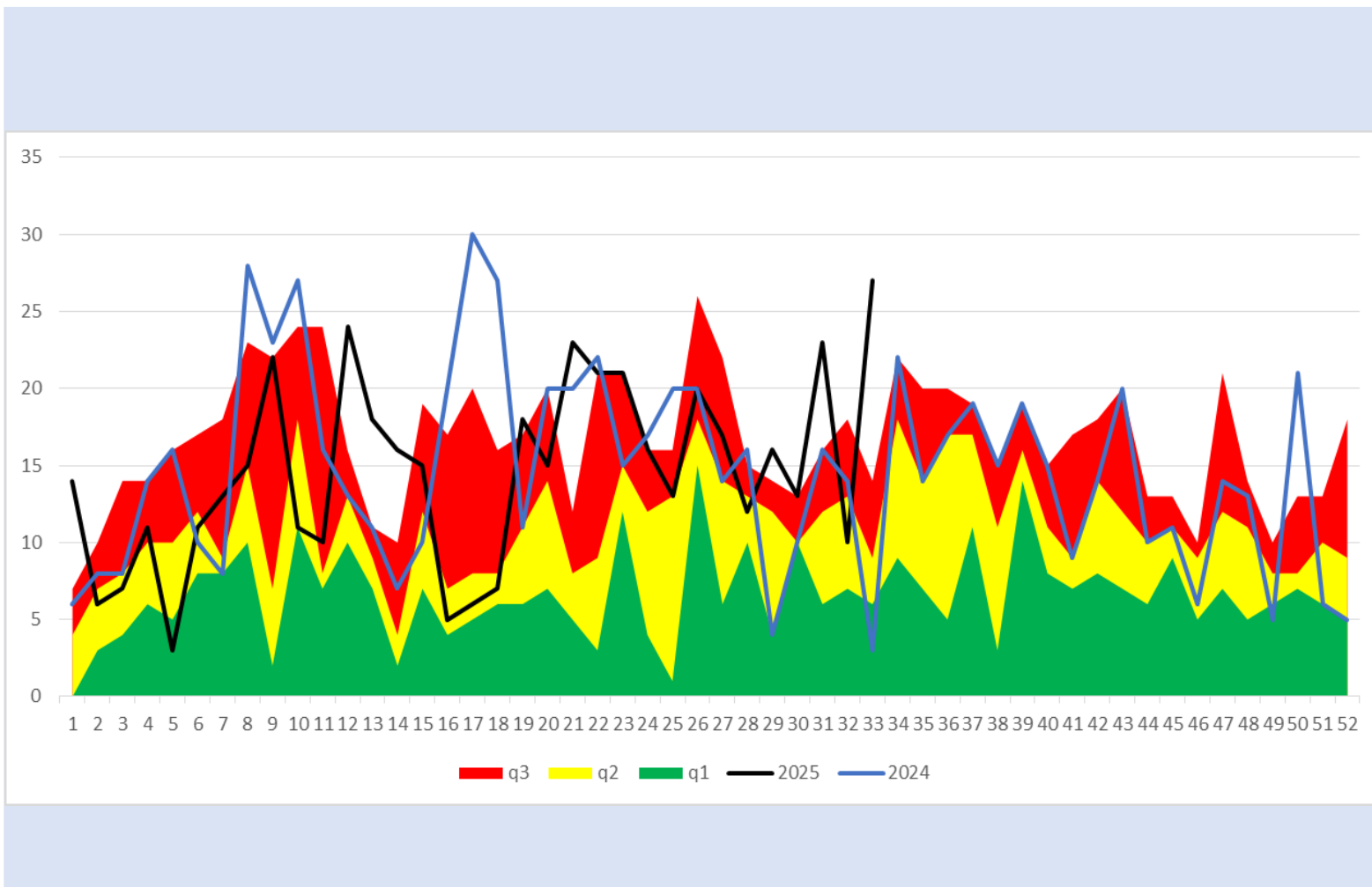
q1

mediana

q3

2024

2025



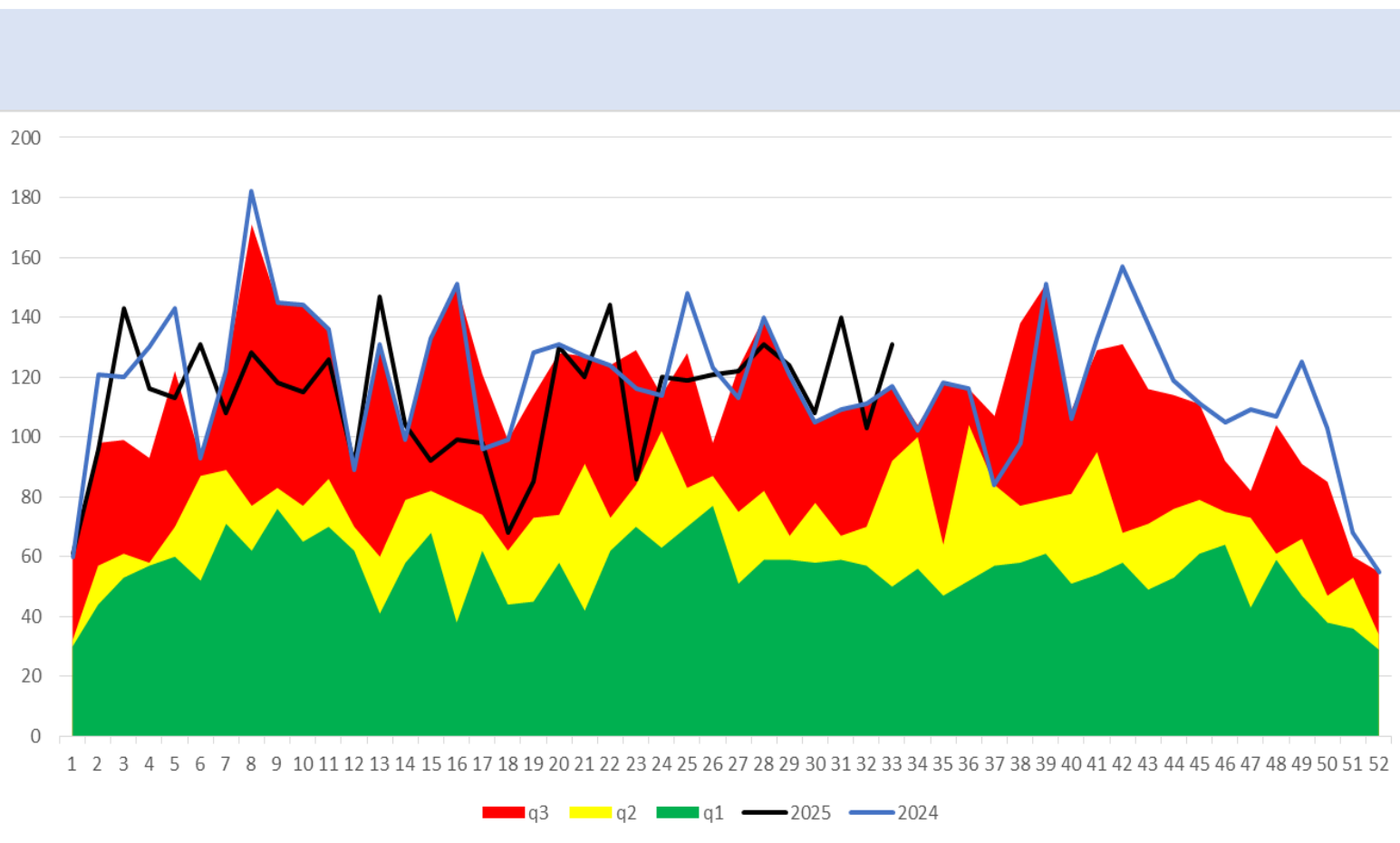
q1

mediana

q3

2024

2025



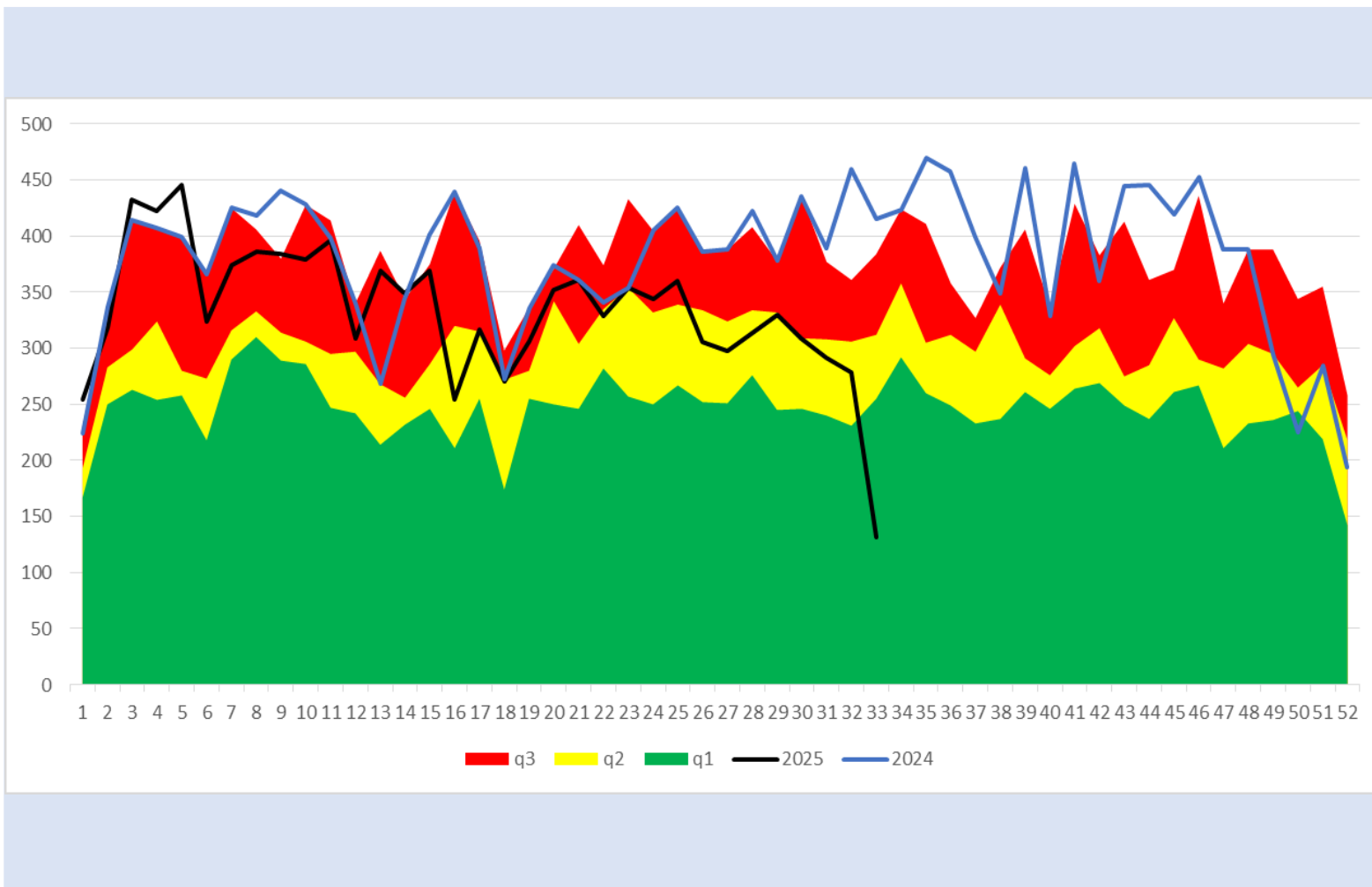
q1

mediana

q3

2024

2025



q3 q2 q1 2025 2024

Dengue (no grave, con signos de alarma y grave)

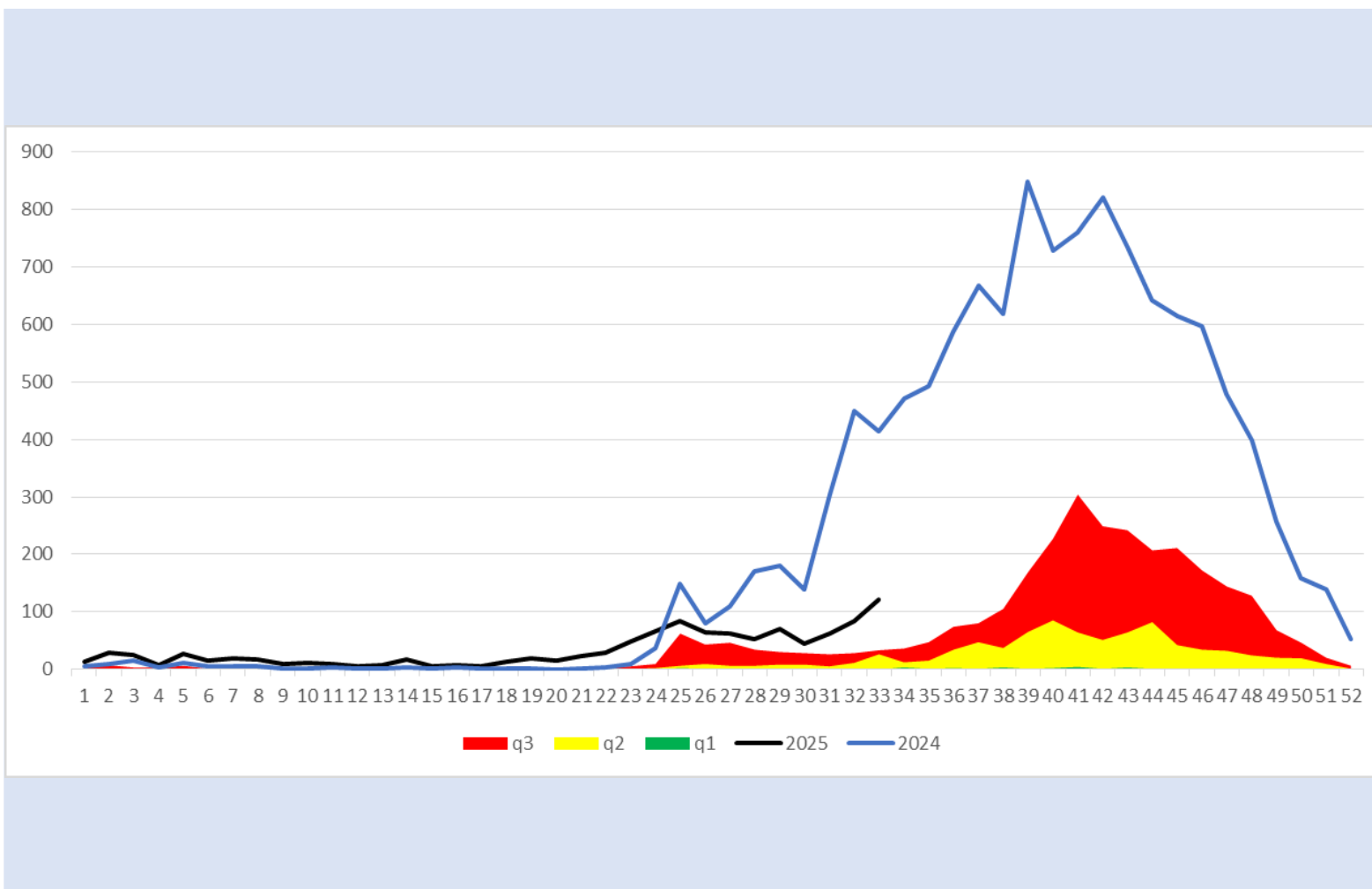
q1

mediana

q3

2024

2025



Enfermedad Febril Exantemática

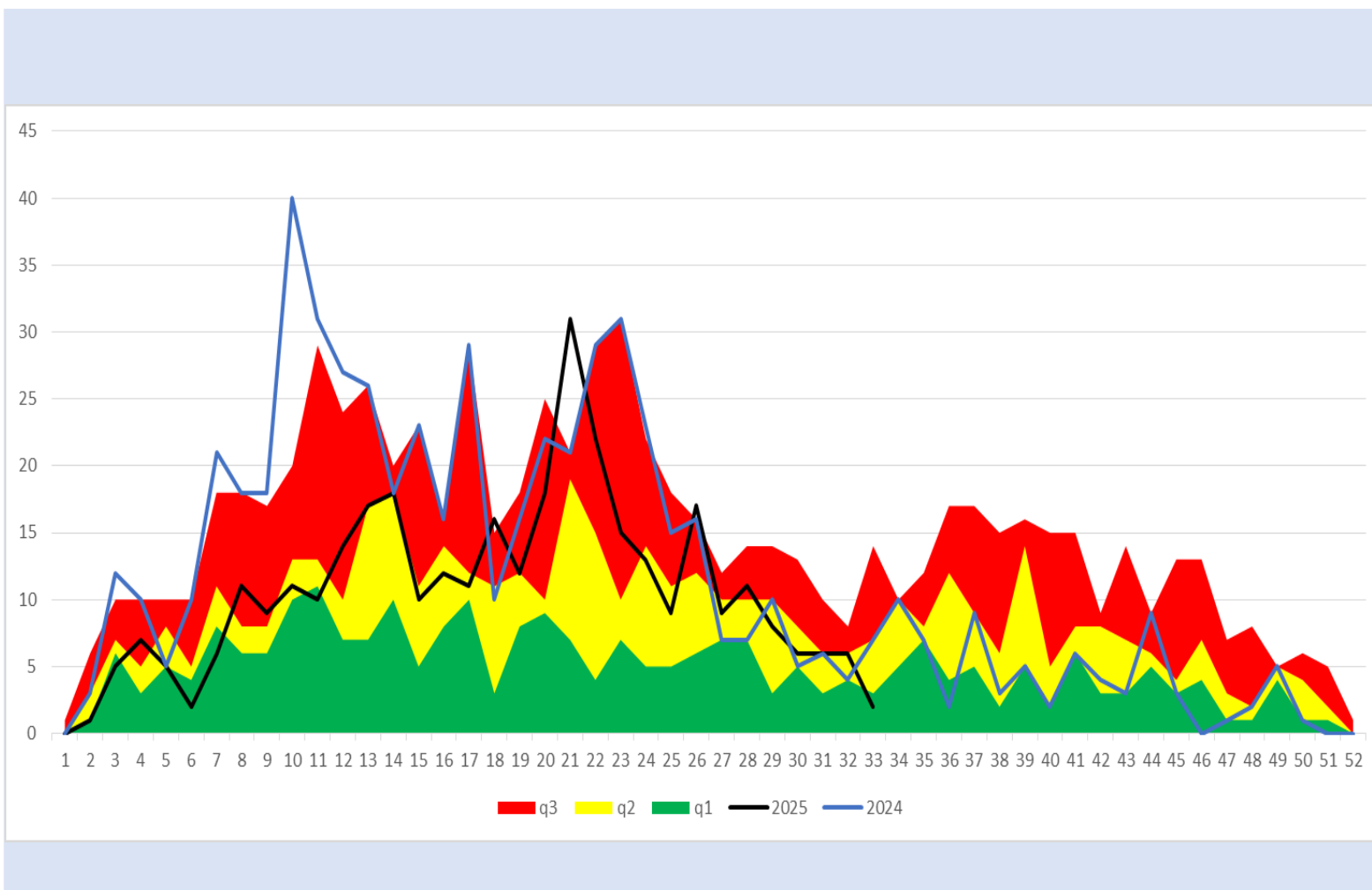
q1

mediana

q3

2024

2025



Síndrome Coqueluchoide

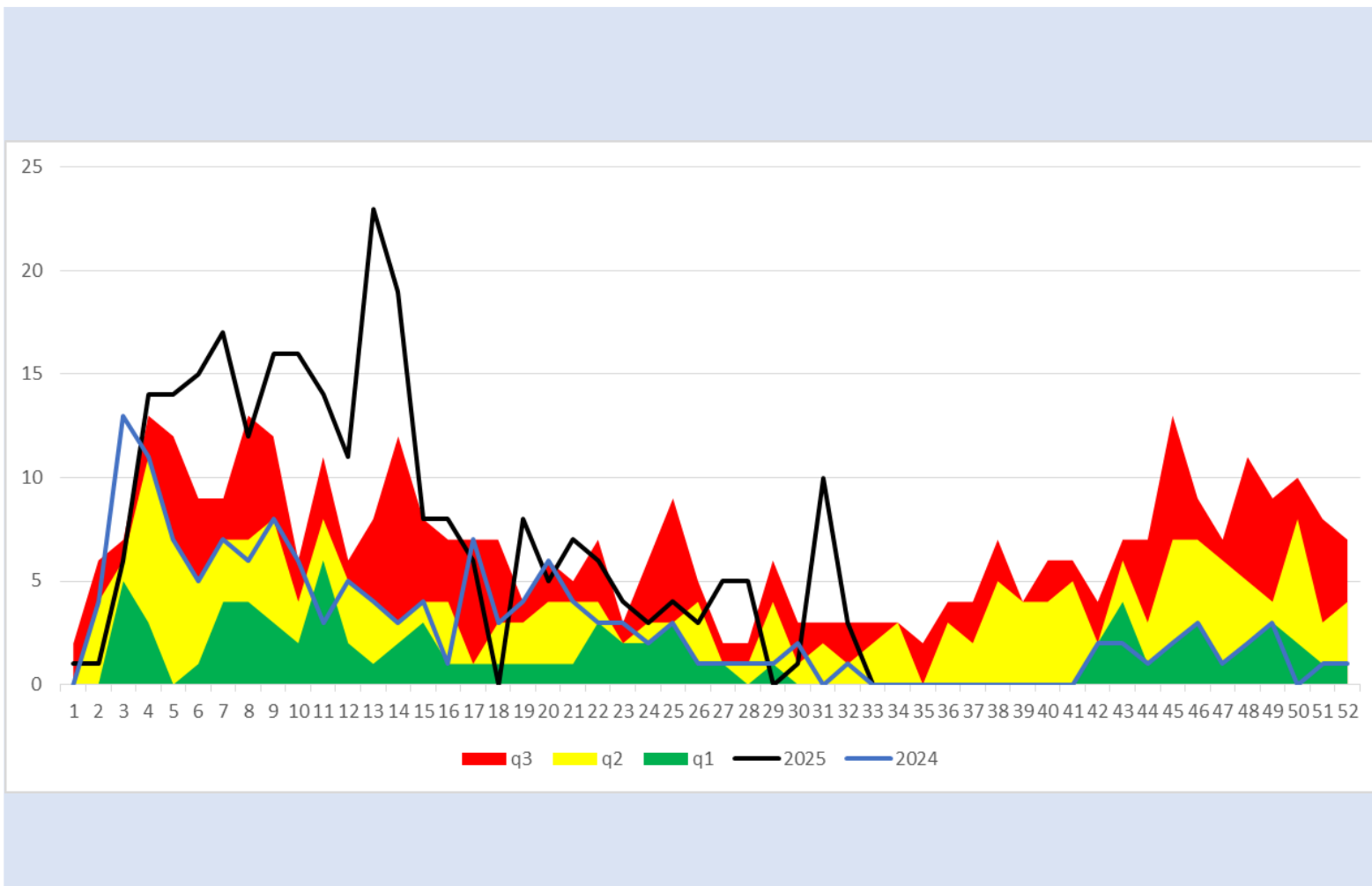
q1

mediana

q3

2024

2025



Tosferina

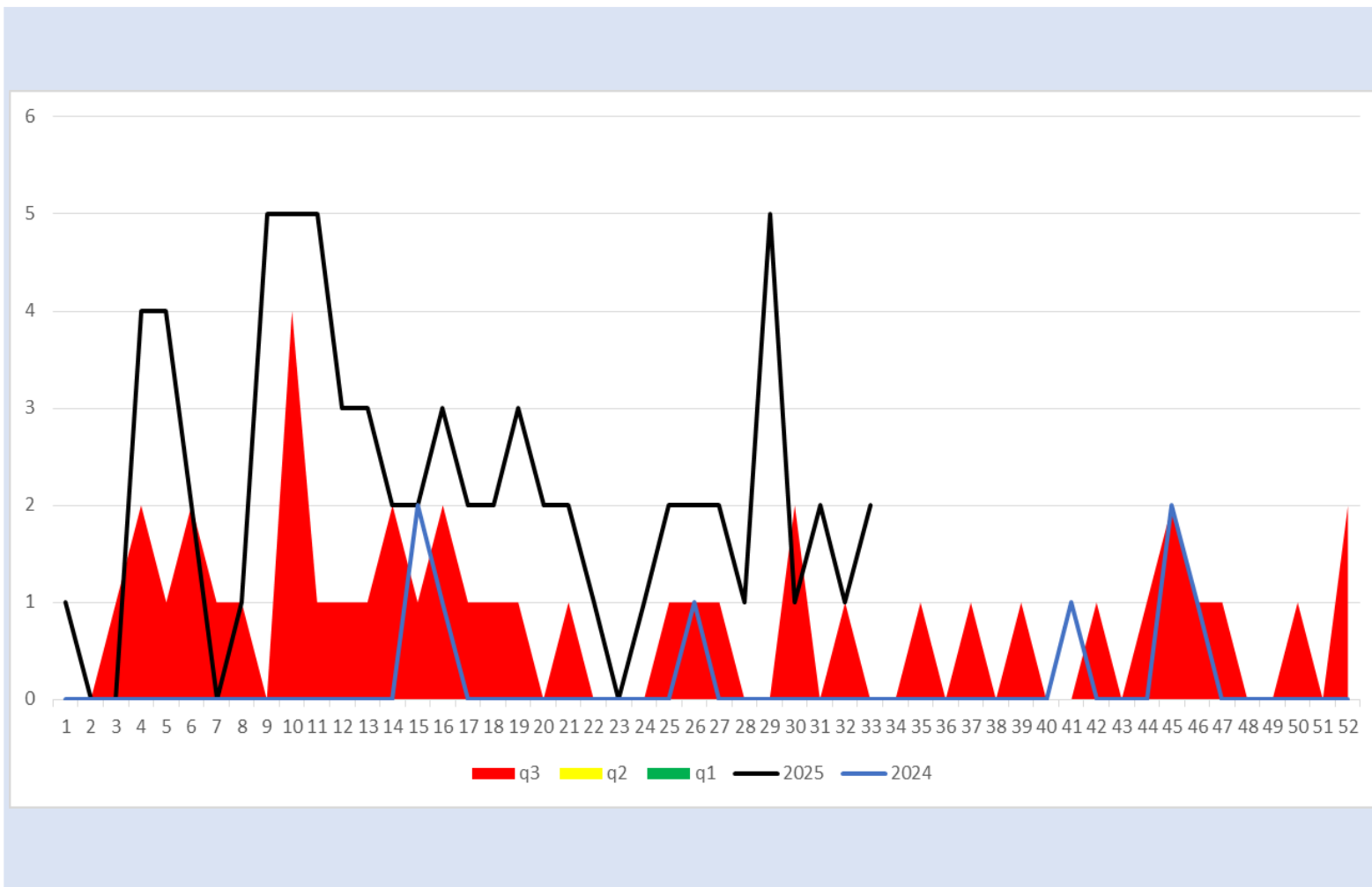
q1

mediana

q3

2024

2025





SALUD
SECRETARÍA DE SALUD

DIRECTORIO

Coordinador General de Salud Pública

Dr. José Felipe Carranco Escalona

Directora General de Prevención y Promoción de la Salud

Dra. Silvia Ibarra Sánchez

Encargado de Despacho de la Dirección de Vigilancia Epidemiológica, Enfermedades Emergentes y Reemergentes

Dr. Joel Villanueva Domínguez

Elaboración

Coordinador Estatal de Vigilancia Epidemiológica

Dr. José Carlos Lona Aguayo



Salud
Secretaría de Salud