



SALUD

SECRETARÍA DE SALUD

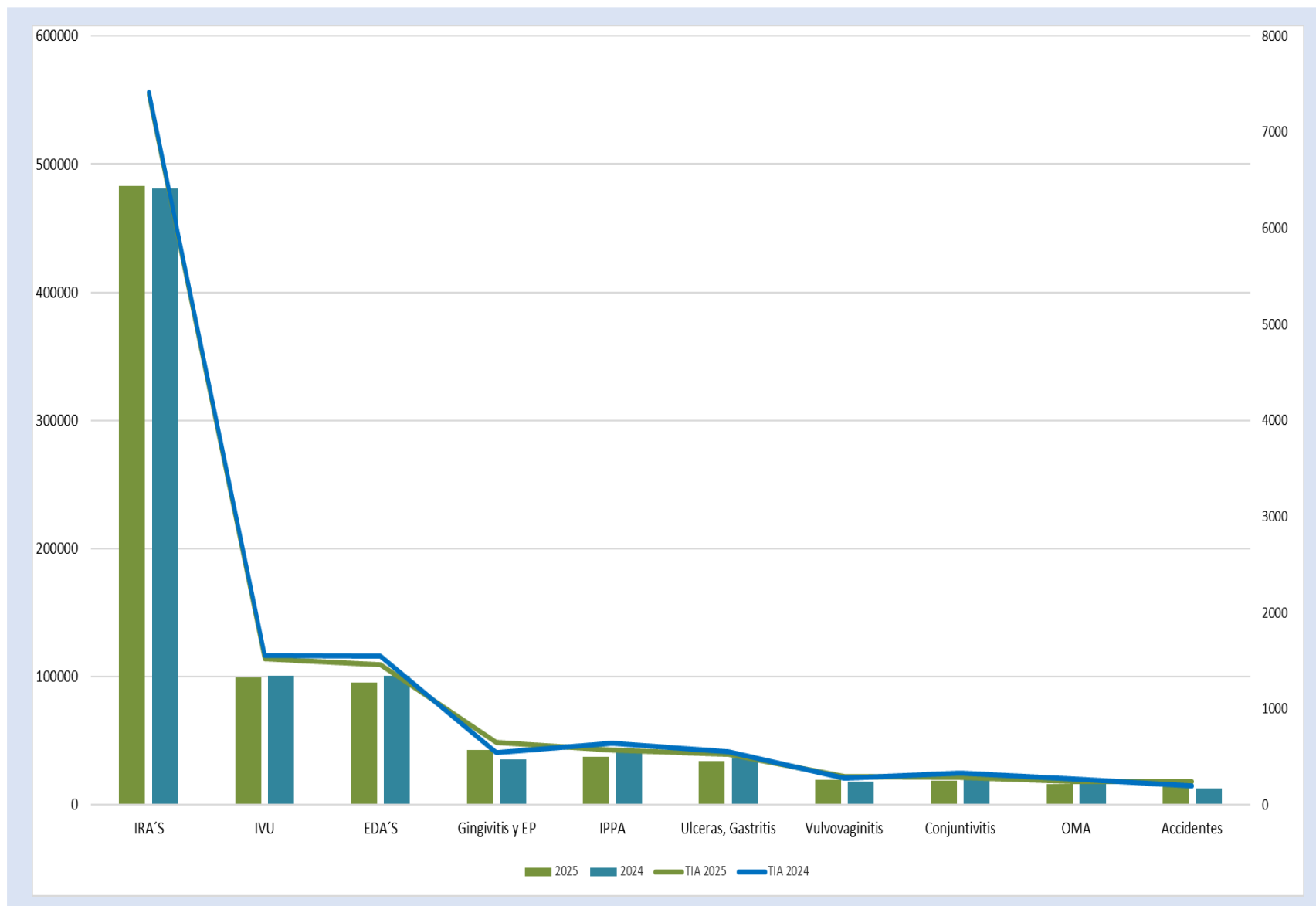
Boletín Epidemiológico Guanajuato

Semana Epidemiológica No.31
Del 27 de Julio al 2 de Agosto del 2025

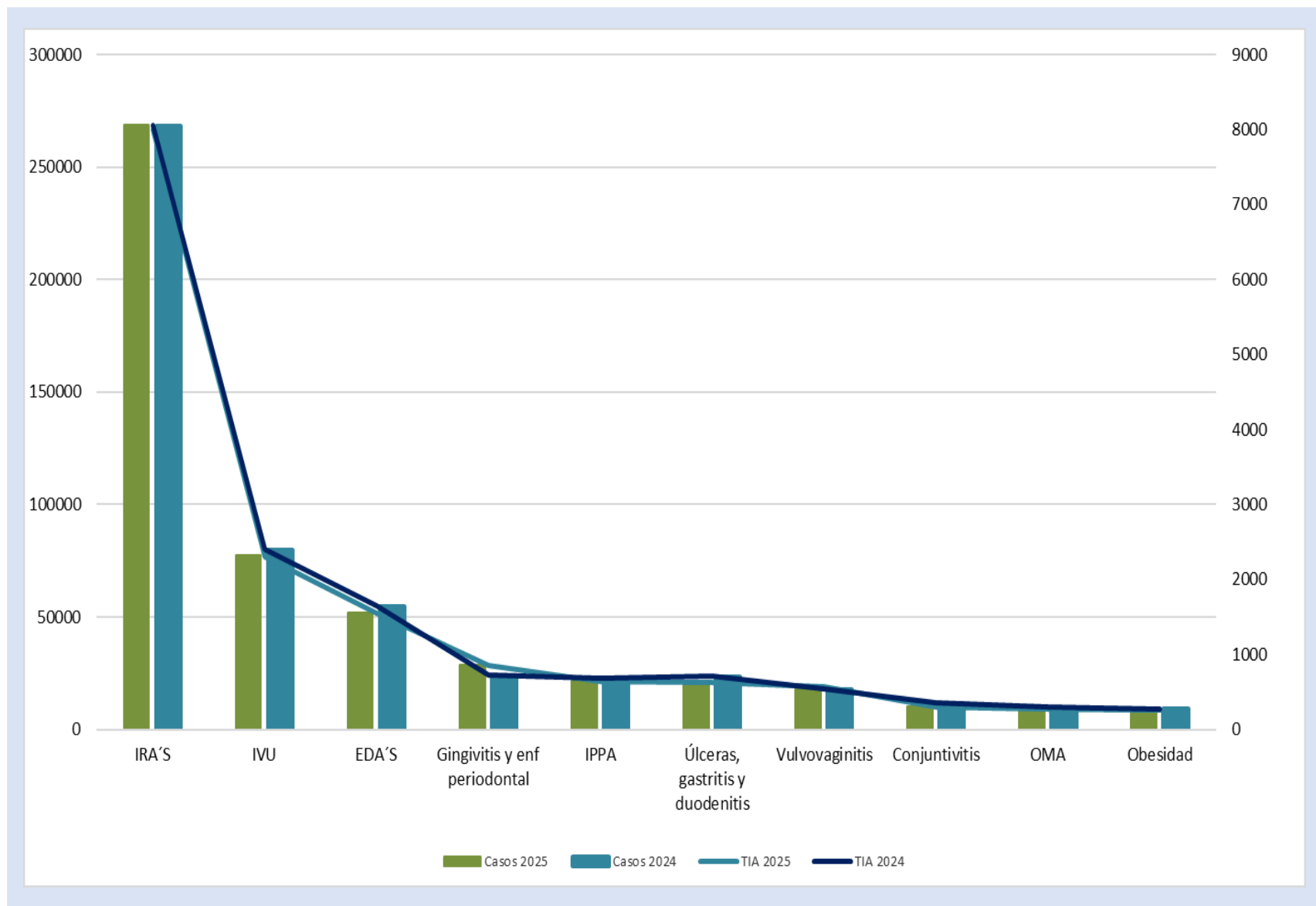


Salud
Secretaría de Salud

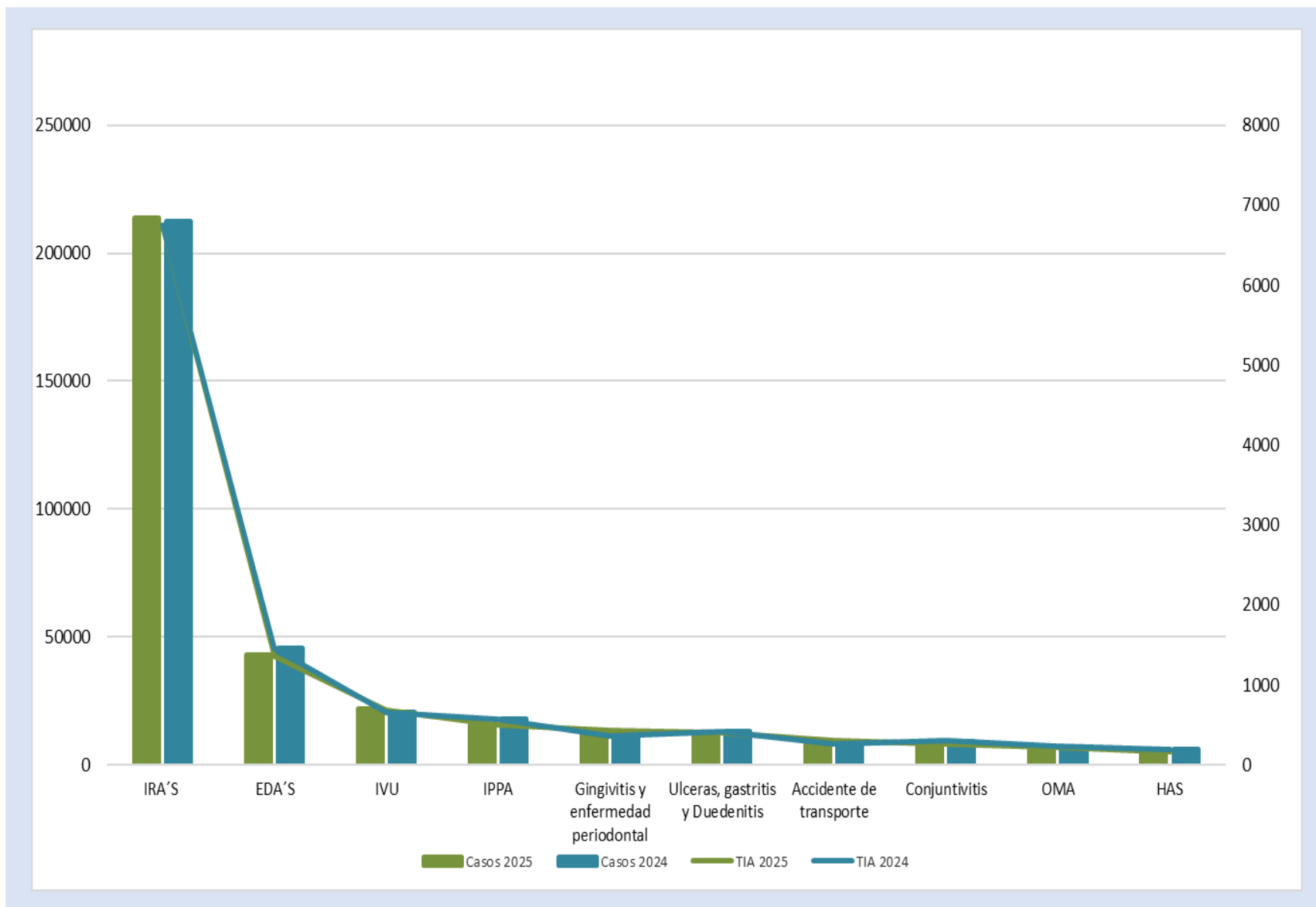
10 Principales Causas de Morbilidad y Tasa de Incidencia en Guanajuato 2024-2025



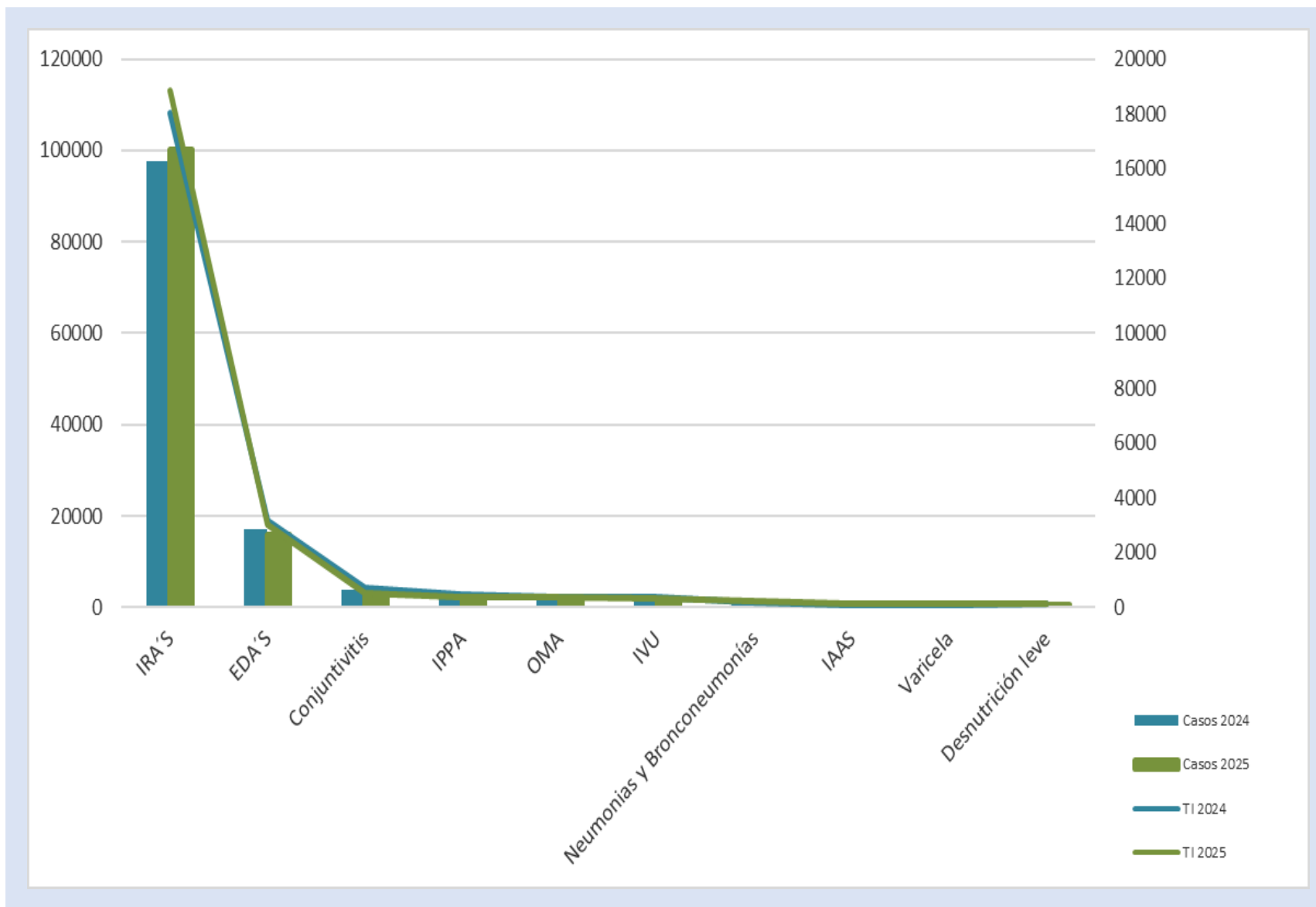
10 Principales Causas de Morbilidad y Tasa de Incidencia en Mujeres, 2024-2025



10 Principales Causas de Morbilidad y Tasa de Incidencia en Hombres, 2024-2025



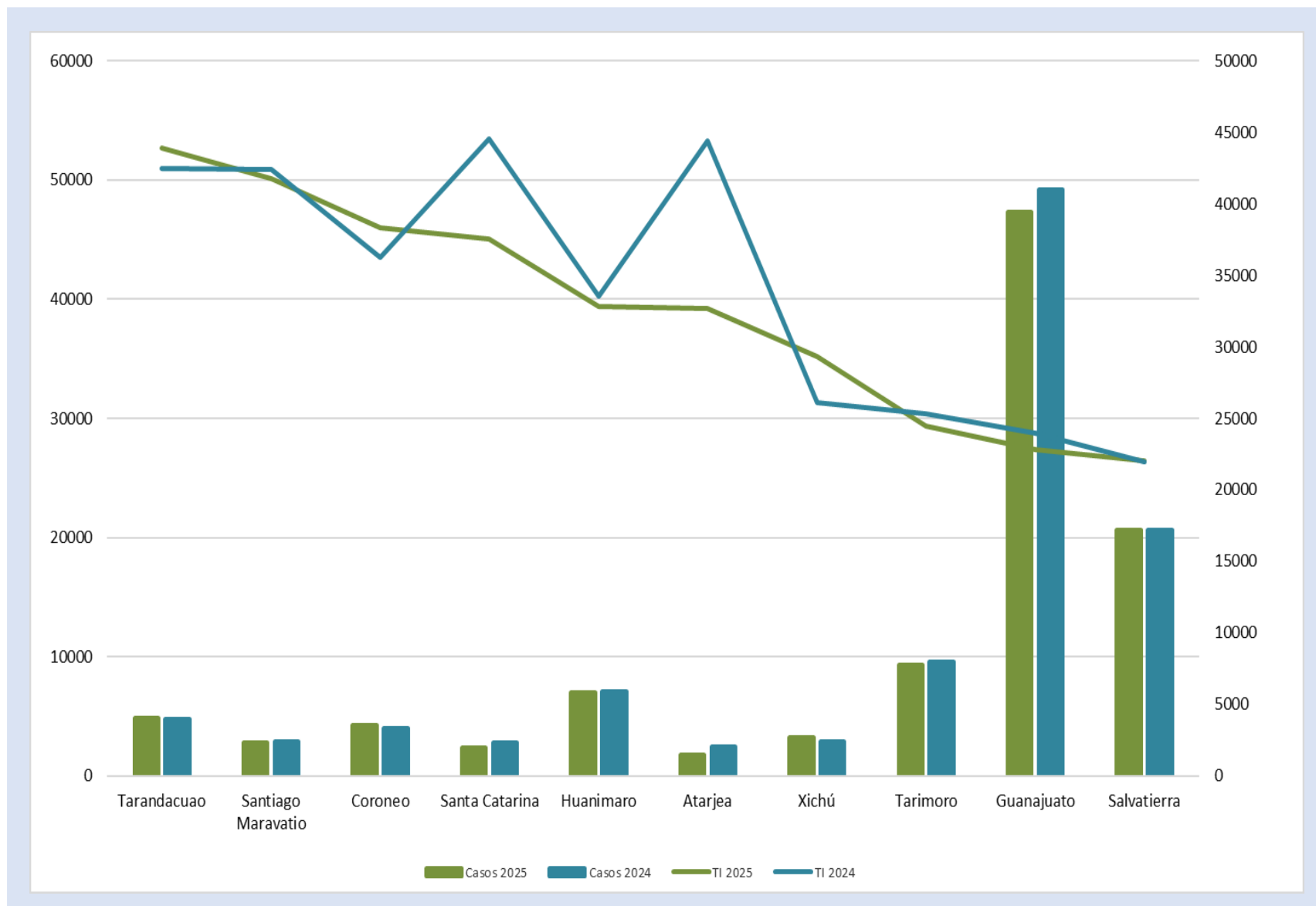
10 Principales Causas de Morbilidad y Tasa de Incidencia en menores de 5 años, 2024-2025



Morbilidad y Tasa de Incidencia por Grupo de Edad 2024-2025

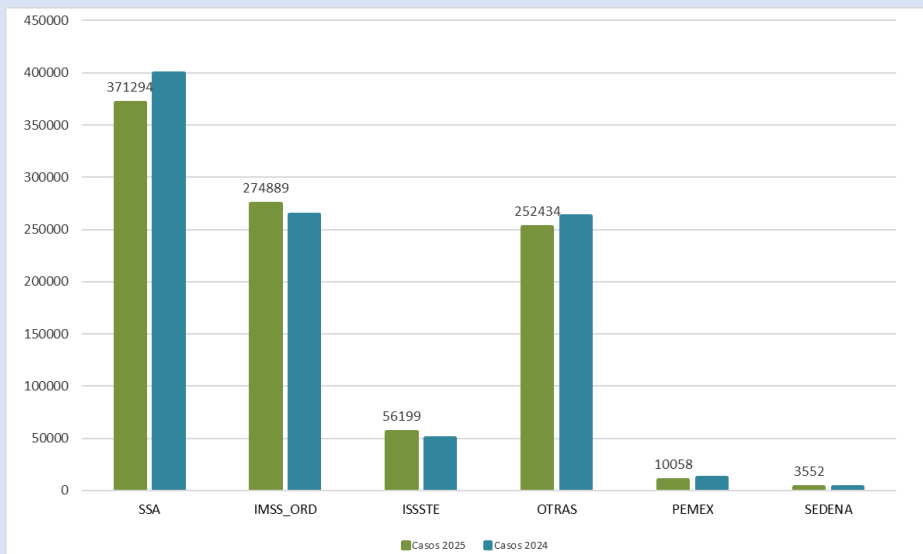


Municipios con Mayor Tasa de Incidencia de Casos Nuevos de Enfermedad 2024-2025



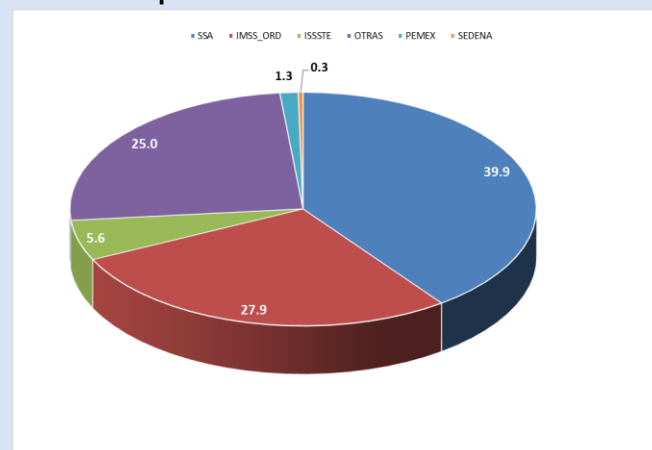
Notificación de Casos Nuevos de Enfermedad por Institución en Guanajuato, 2024-2025

Comparativo de Notificación por Institución 2024-2025



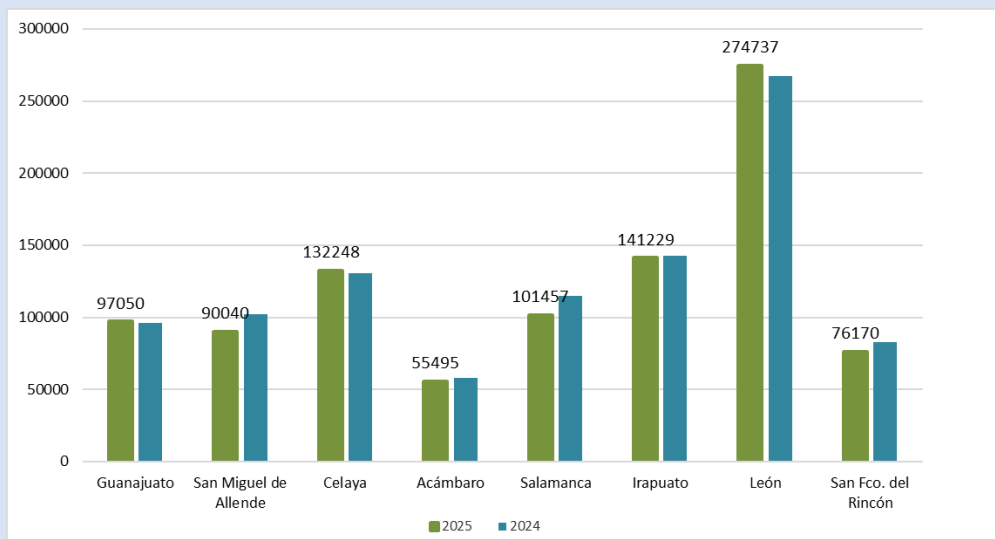
Institución	Unidades Médicas	%
01 SSA	614	58.3
02 IMSS_ORD	52	4.9
03 ISSSTE	39	3.7
04 OTRAS	346	32.9
07 PEMEX	1	0.1
08 SEDENA	1	0.1
Total general	1,053	100.0

Distribución Porcentual de Notificación por Institución en el año 2025



Notificación de Casos Nuevos de Enfermedad por Jurisdicción Sanitaria en Guanajuato, 2024-2025

Comparativo de Notificación por Jurisdicción Sanitaria 2024-2025

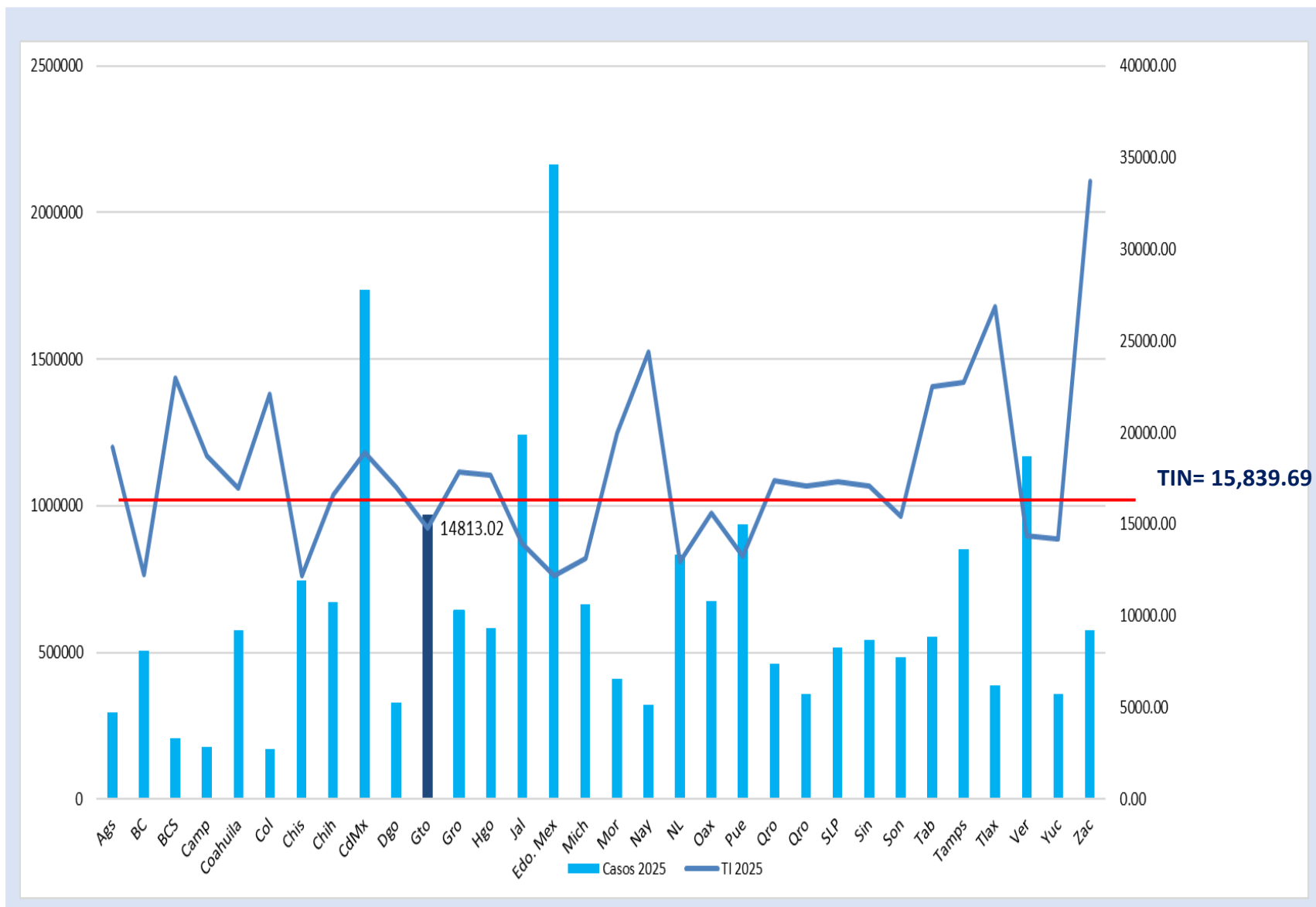


**Distribución Porcentual de Notificación por
Jurisdicción Sanitaria en el año 2025**



Jurisdicción Sanitaria	Unidades Médicas	%
Guanajuato	115	10.9
San Miguel de Allende	131	12.5
Celaya	146	13.9
Acámbaro	96	9.1
Salamanca	120	11.4
Irapuato	159	15.1
León	204	19.3
San Fco. del Rincón	82	7.8
Estatad	1,053	100

Morbilidad General y Tasa de Incidencia por Entidad Federativa, en el año 2025



20 Principales Causas de Morbilidad en Guanajuato 2025-2024

No.	Diagnóstico	Semana 31	Acumulado 2025	Acumulado 2024	Diferencia %
1	Infecciones respiratorias agudas	10,225	482,858	480,940	0.4
2	Infección de vías urinarias	3,297	99,471	100,628	-1.1
3	Infecciones intestinales por otros organismos	3,330	95,151	100,541	-5.4
4	Gingivitis y enfermedad periodontal	1,396	42,667	35,459	20.3
5	Intoxicación por picadura de alacrán	1,150	37,206	41,627	-10.6
6	Úlceras, gastritis y duodenitis	1,366	34,110	35,813	-4.8
7	Vulvovaginitis	626	19,303	17,901	7.8
8	Conjuntivitis	542	18,582	21,293	-12.7
9	Otitis media aguda	435	16,082	17,154	-6.2
10	Accidentes de transporte en vehículo de motor	558	15,838	13,041	21.4
11	Obesidad	318	13,081	14,259	-8.3
12	Hipertensión arterial	340	11,766	13,290	-11.5
13	Diabetes tipo 2	292	10,295	10,936	-5.9
14	Insuficiencia venosa periférica	167	4,725	4,745	-0.4
15	Neumonías y bronconeumonías	156	4,492	3,811	17.9
16	IAAS	117	3,950	3,841	2.8
17	Mordeduras por perro	118	3,570	4,033	-11.5
18	Depresión	140	3,530	3,802	-7.2
19	Herida por arma de fuego y punzocortantes	123	2,944	3,923	-25.0
20	Violencia intrafamiliar	87	2,843	3,329	-14.6

20 Principales Causas de Morbilidad en México 2025-2024

No.	Diagnóstico	Semana 31	Acumulado 2025	Acumulado 2024	Diferencia %
1	Infecciones respiratorias agudas	178,650	10,451,551	10,305,666	1.4
2	Infecciones intestinales por otros organismos	67,493	2,471,626	2,694,208	-8.3
3	Infección de vías urinarias	62,321	2,142,486	2,134,896	0.4
4	Gingivitis y enfermedad periodontal	21,615	766,411	713,664	7.4
5	Úlceras, gastritis y duodenitis	15,636	556,681	573,789	-3.0
6	Conjuntivitis	12,425	495,043	563,772	-12.2
7	Obesidad	12,471	417,959	373,772	11.8
8	Vulvovaginitis	12,041	417,021	403,118	3.4
9	Otitis media aguda	8,956	379,461	381,399	-0.5
10	Hipertensión arterial	10,246	373,885	351,318	6.4
11	Diabetes tipo 2	9,222	340,347	306,055	11.2
12	Faringitis y amigdalitis estreptocócicas	5,148	182,368	197,616	-7.7
13	Intoxicación por picadura de alacrán	2,982	174,304	152,795	14.1
14	Accidentes de transporte en vehículos con motor	3,842	145,516	133,205	9.2
15	Insuficiencia venora periférica	4,198	134,016	133,472	0.4
16	Neumonías y bronconeumonias	1,785	100,275	85,250	17.6
17	Depresión	2,421	91,098	93,966	-3.1
18	Mordeduras por perro	2,154	82,697	81,580	1.4
19	Asma	1,680	80,027	85,924	-6.9
20	COVID-19	990	77,030	221,645	-65.2

No.	Infecciones de Transmisión Sexual	Semana 31	Acumulado 2025	Acumulado 2024	Diferencia %
1	Infección por el VIH	23	412	500	-17.6
2	Hepatitis Virica B	5	32	18	77.8
3	Hepatitis Virica C	3	81	50	62.0
4	Sífilis Adquirida	35	718	821	-12.5

No.	Enfermedades Congénitas	Semana 31	Acumulado 2025	Acumulado 2024	Diferencia %
1	Anencefalia	0	2	9	-77.8
2	Espina Bífida	1	9	14	-35.7
3	Microcefalia	1	4	3	33.3
4	Sífilis congénita	0	21	7	200.0

No.	Micobacterias	Semana 31	Acumulado 2025	Acumulado 2024	Diferencia %
1	Tuberculosis Meningea	0	16	14	14.3
2	Tuberculosis Respiratoria	7	228	185	23.2
3	Tuberculosis otras formas	1	115	104	10.6
4	Lepra	0	3	3	0.0

No.	Enfermedades Transmitidas por Vector	Semana 31	Acumulado 2025	Acumulado 2024	Diferencia %
1	Dengue no grave	51	646	1,091	-40.8
2	Dengue con signos de alarma	11	141	125	12.8
3	Dengue grave	1	4	12	-66.7
4	Zika	0	0	0	N/A
5	Rickettssia	0	0	1	N/A
6	Enfermedad de Chagas	0	31	18	72.2

No.	Intoxicación por Animales y Artrópodos	Semana 31	Acumulado 2025	Acumulado 2024	Diferencia %
1	Intoxicación por Picadura de Alacran	1,150	37,206	41,627	-10.6
2	Intoxicación por Ponzofia Animales	45	1890	887	113.1
3	Mordedura de araña violinista	1	19	20	-5.0
4	Mordedura de araña viuda negra	5	185	61	203.3
5	Mordedura por serpiente	0	29	2	1350.0
-					
No.	Otras Enfermedades Infecto-Contagiosas	Semana 31	Acumulado 2025	Acumulado 2024	Diferencia %
1	Hepatitis Virica A	0	84	366	-77.0
2	Otras Hepatitis Viricas	0	8	21	N/A
3	MPOX	0	2	2	N/A
4	Enteritis debida a rotavirus	0	94	96	-2.1
No.	Zoonosis	Semana 31	Acumulado 2025	Acumulado 2024	Diferencia %
1	Cisticercosis	0	3	2	50.0
2	Toxoplasmosis	0	0	1	N/A
3	Brucelosis	3	52	39	33.3
No.	Enfermedades Prevenibles por Vacunación	Semana 31	Acumulado 2025	Acumulado 2024	Diferencia %
1	Enfermedad Febril Exantemática	6	415	542	-23.4
2	Síndrome Coqueluchoide	10	290	129	124.8
3	Tosferina	2	65	6	983.3
4	ESAVI's	1	54	56	-3.6
5	Tetanos	0	2	0	N/A
6	Varicela	45	2,353	1,763	33.5
7	Paralisis Flacida Aguda	1	38	54	-29.6

No.	Enfermedades No Transmisibles	Semana 31	Acumulado 2025	Acumulado 2024	Diferencia %
1	Obesidad	318	13,081	14,259	-8.3
2	Diabetes Tipo 1	0	100	97	3.1
3	Diabetes Tipo 2	292	10,295	10,936	-5.9
4	Hipertensión Arterial	340	11,766	13,290	-11.5
5	Enfermedad Isquémica del Corazón	50	1,728	1,532	12.8
6	Enfermedad Cerebrovascular	58	1,770	1,422	24.5
7	Depresión	140	3,530	3,802	-7.2
8	Hipotermia	0	0	0	N/A
9	Efectos del calor y de la luz	0	16	43	-62.8

No.	Enfermedades Respiratorias	Semana 31	Acumulado 2025	Acumulado 2024	Diferencia %
1	COVID-19	43	2,575	23,339	-89.0
2	Influenza	13	2,593	2,036	27.4
3	Neumonías y Bronconeumonías	156	4,492	3,811	17.9
4	EPOC	6	147	225	-34.7
5	Asma	48	1,891	1,980	-4.5

Casos sospechosos, probables y confirmados, información preliminar.



SALUD
SECRETARÍA DE SALUD

Canales Endémicos Interés Epidemiológico



Salud
Secretaría de Salud

Infecciones Respiratorias Agudas

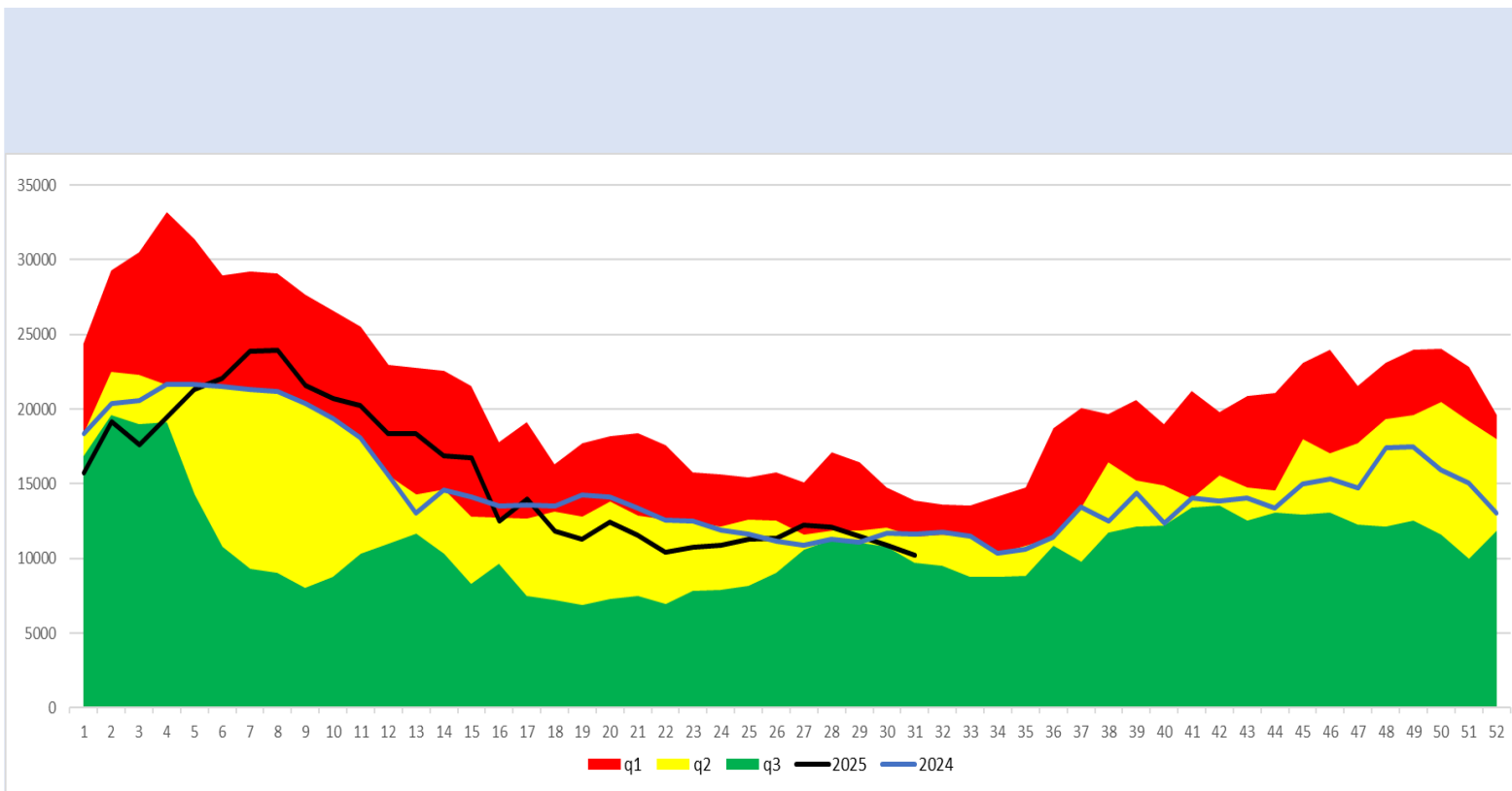
q1

mediana

q3

2024

2025



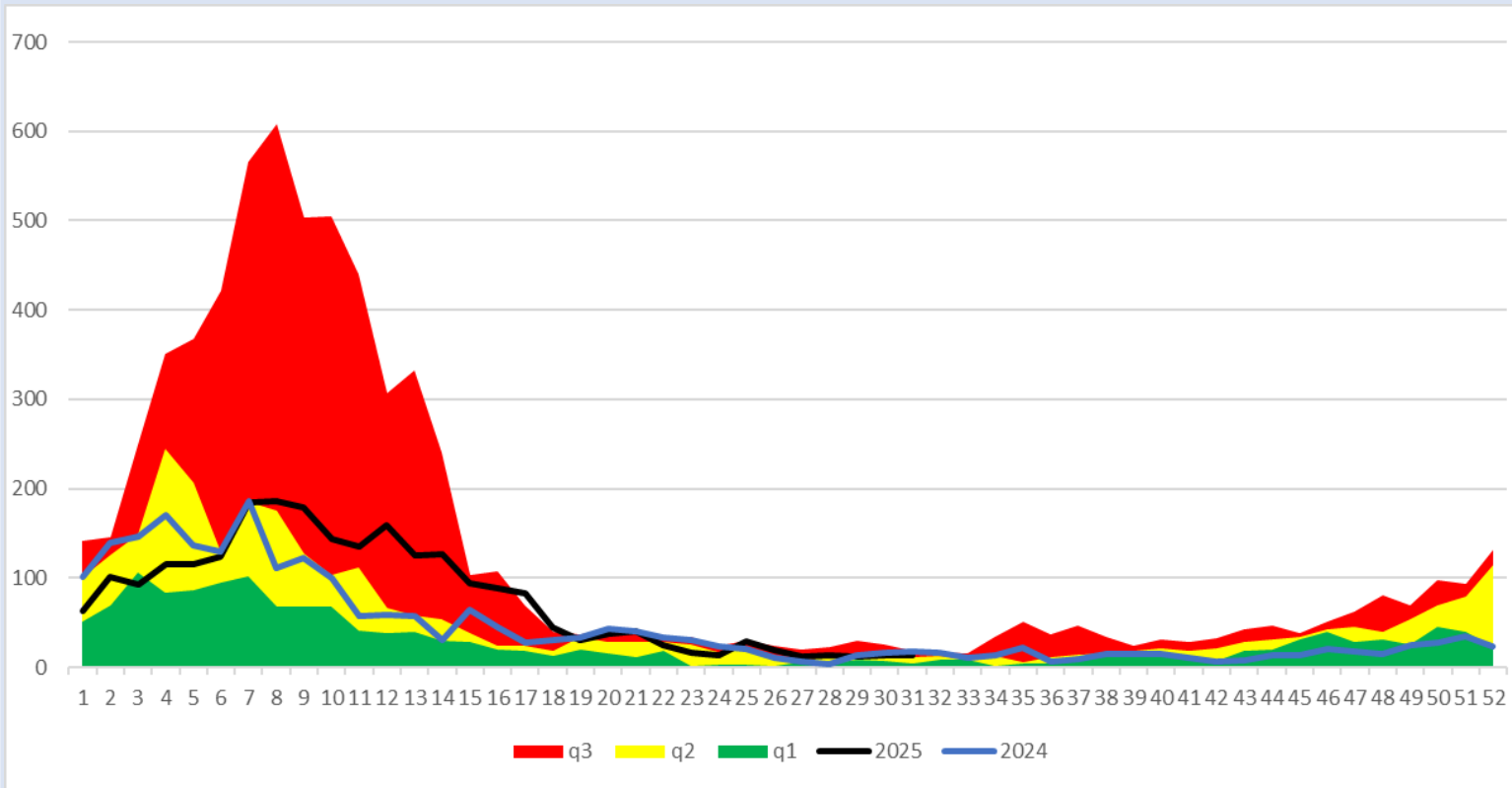
q1

mediana

q3

2024

2025



Neumonías y Bronconeumonías

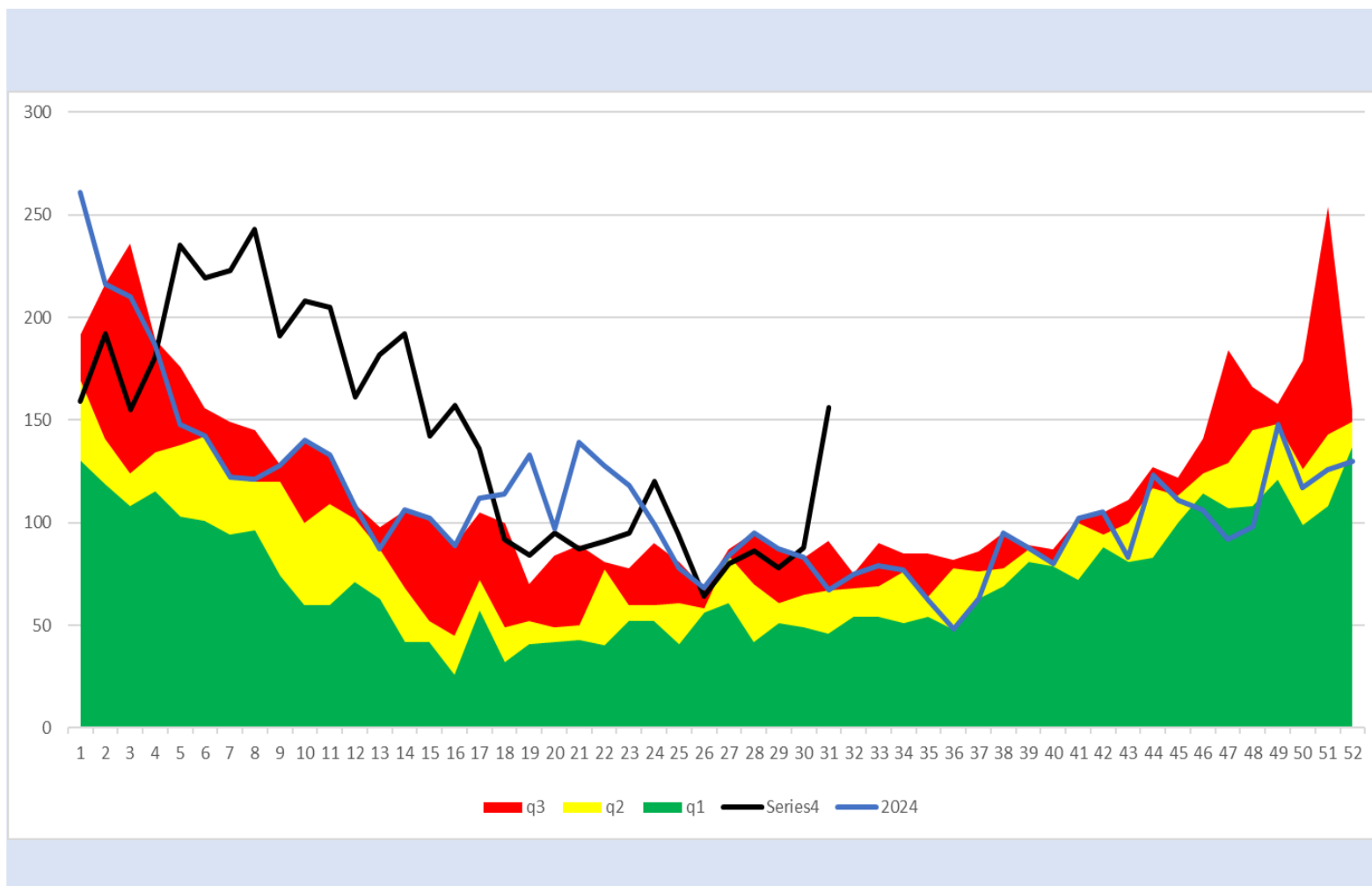
q1

mediana

q3

2024

2025



q3 q2 q1 Series4 2024

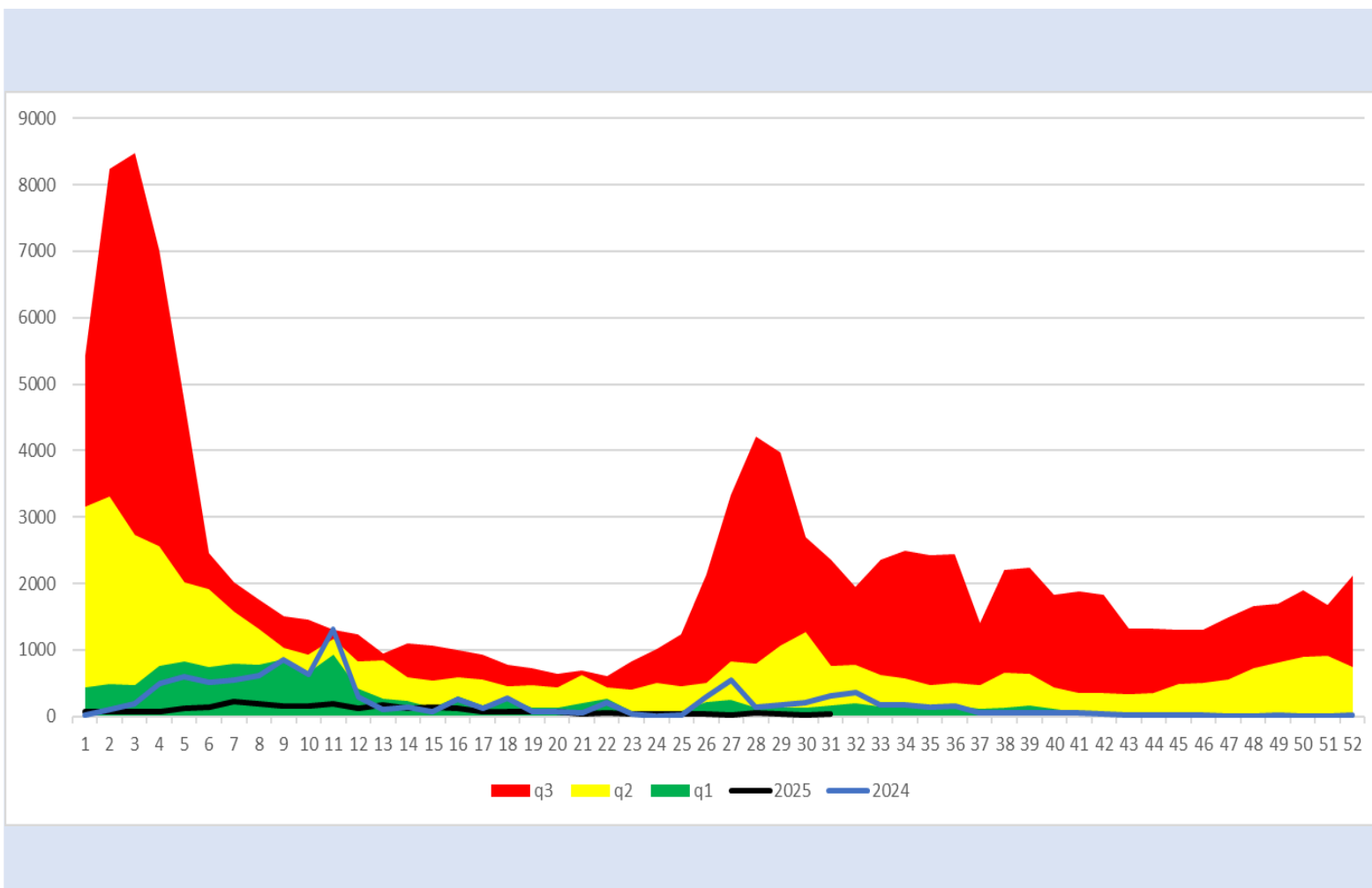
q1

mediana

q3

2024

2025



q3 q2 q1 2025 2024

Infecciones Intestinales

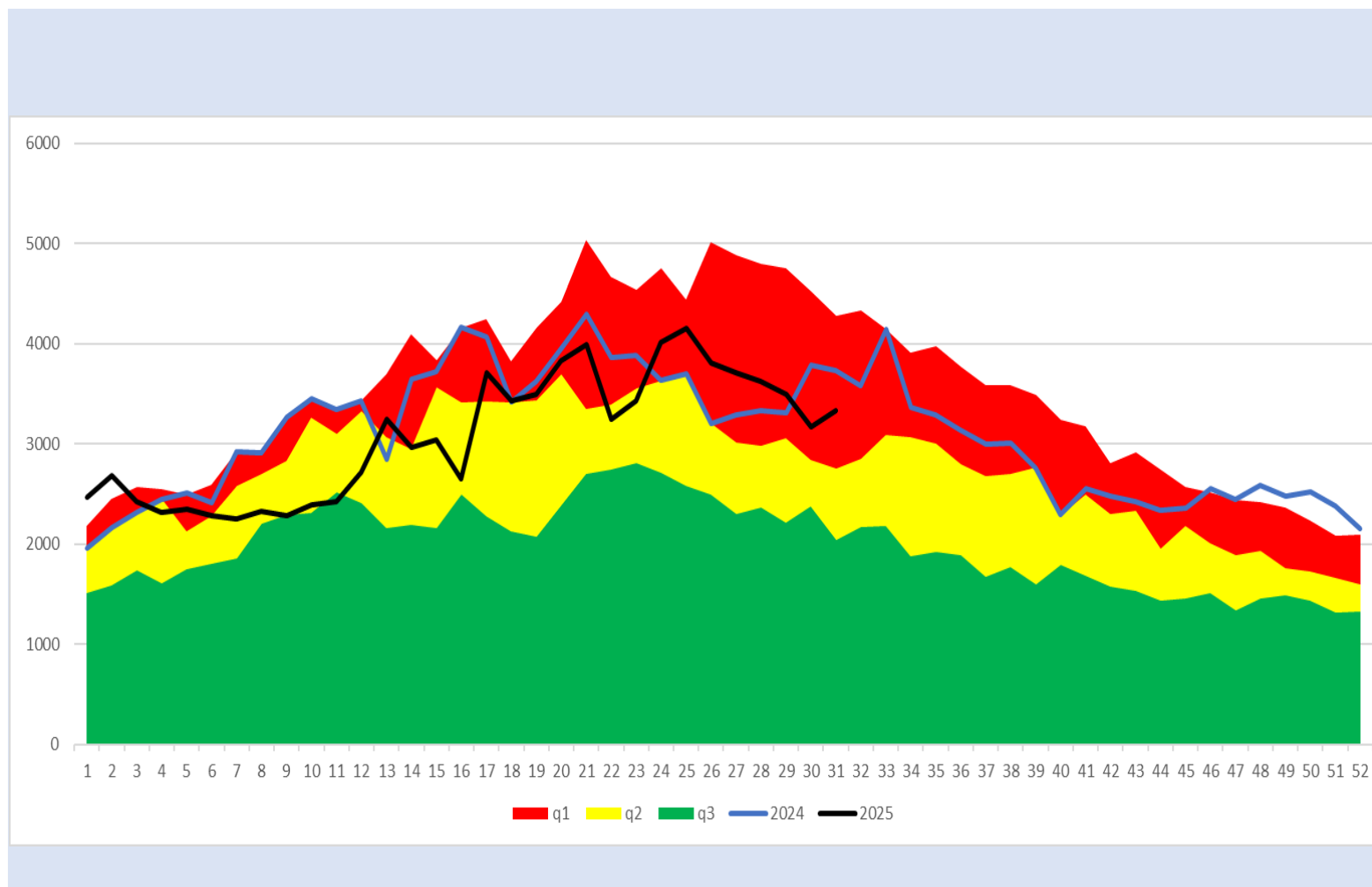
q1

mediana

q3

2024

2025



Intoxicación por Picadura de Alacrán

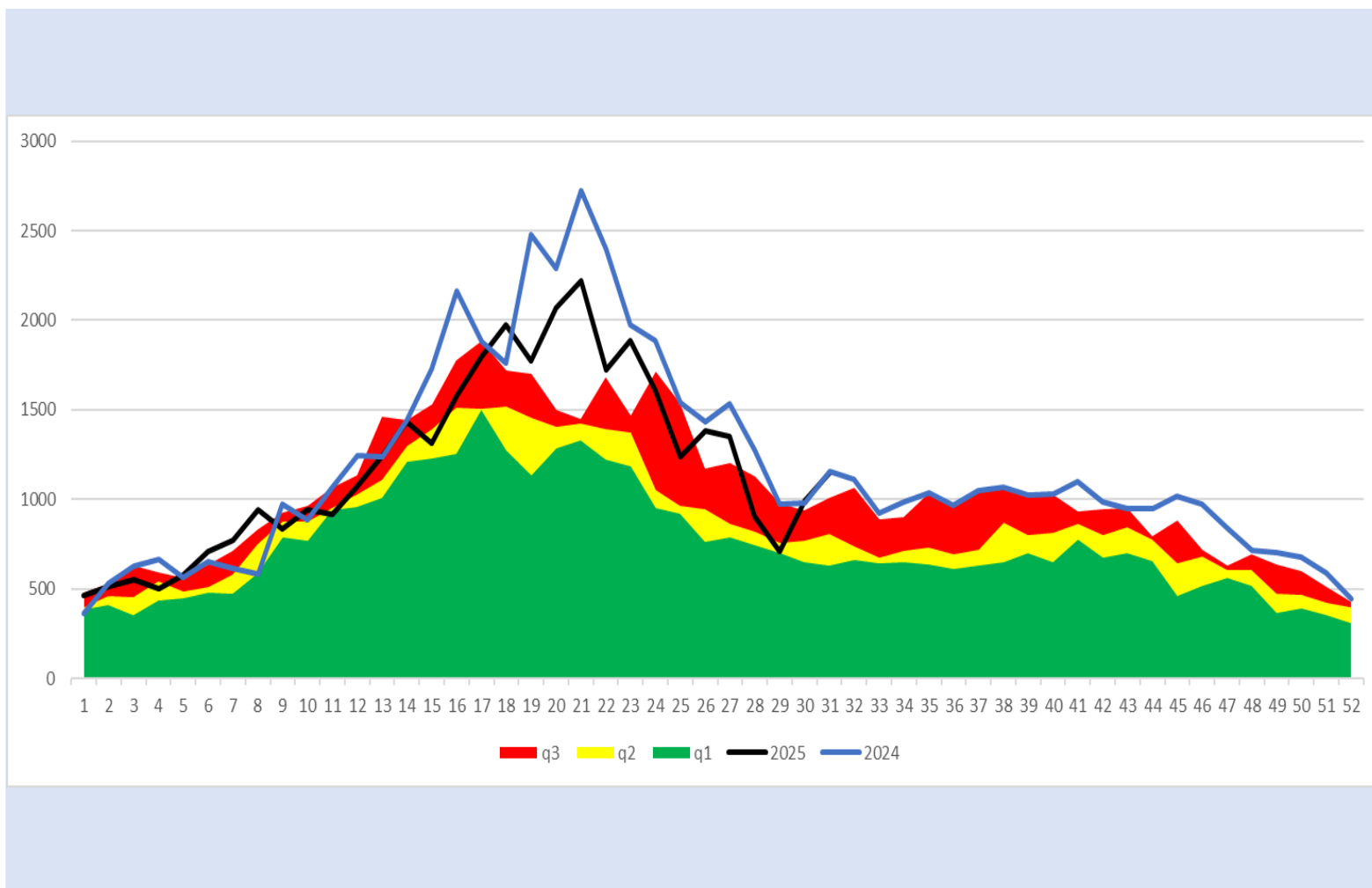
q1

mediana

q3

2024

2025



Hepatitis Vírica Tipo A

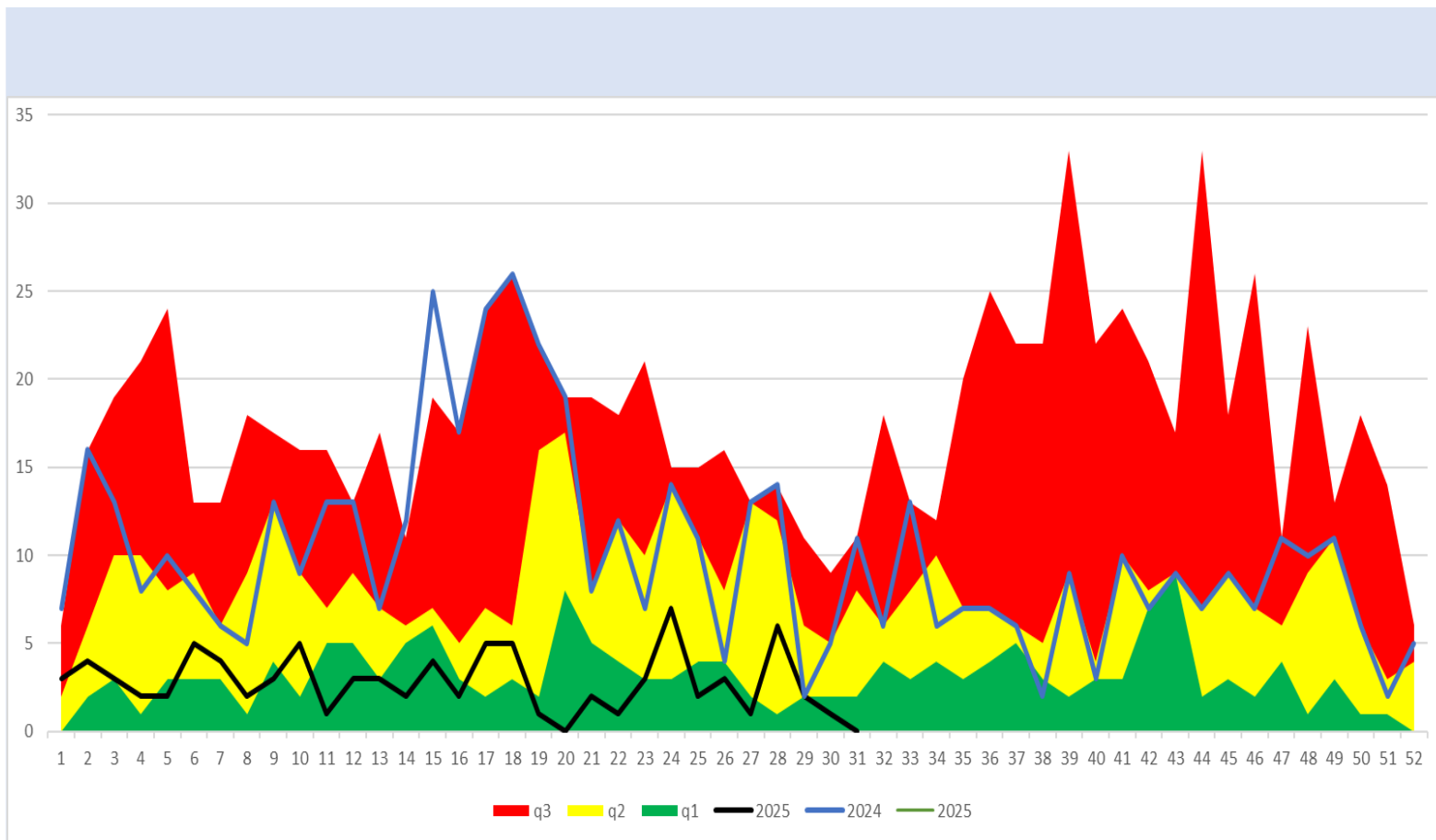
q1

mediana

q3

2024

2025



Tuberculosis Respiratoria

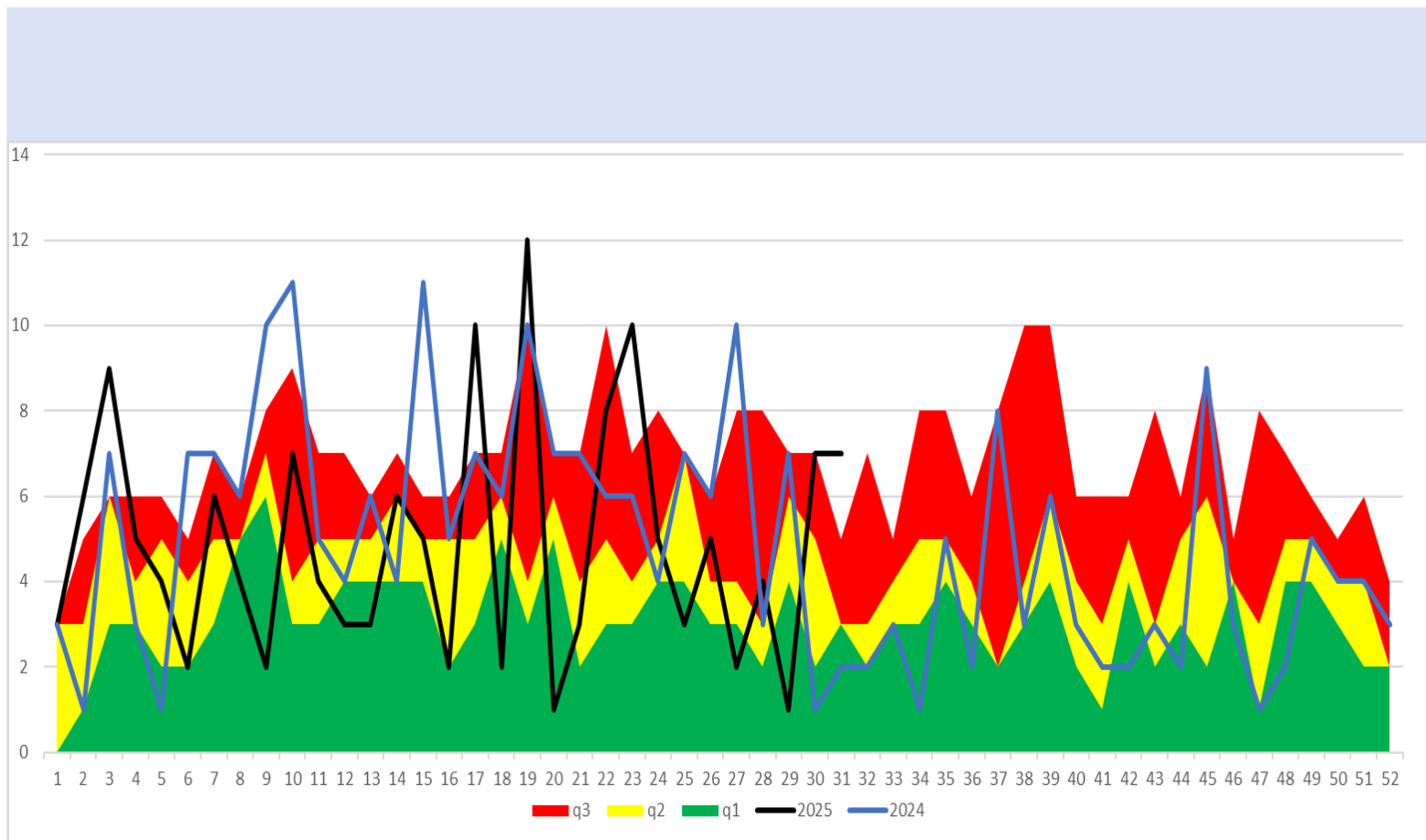
q1

mediana

q3

2024

2025



Infección por Virus de la Inmunodeficiencia Humana

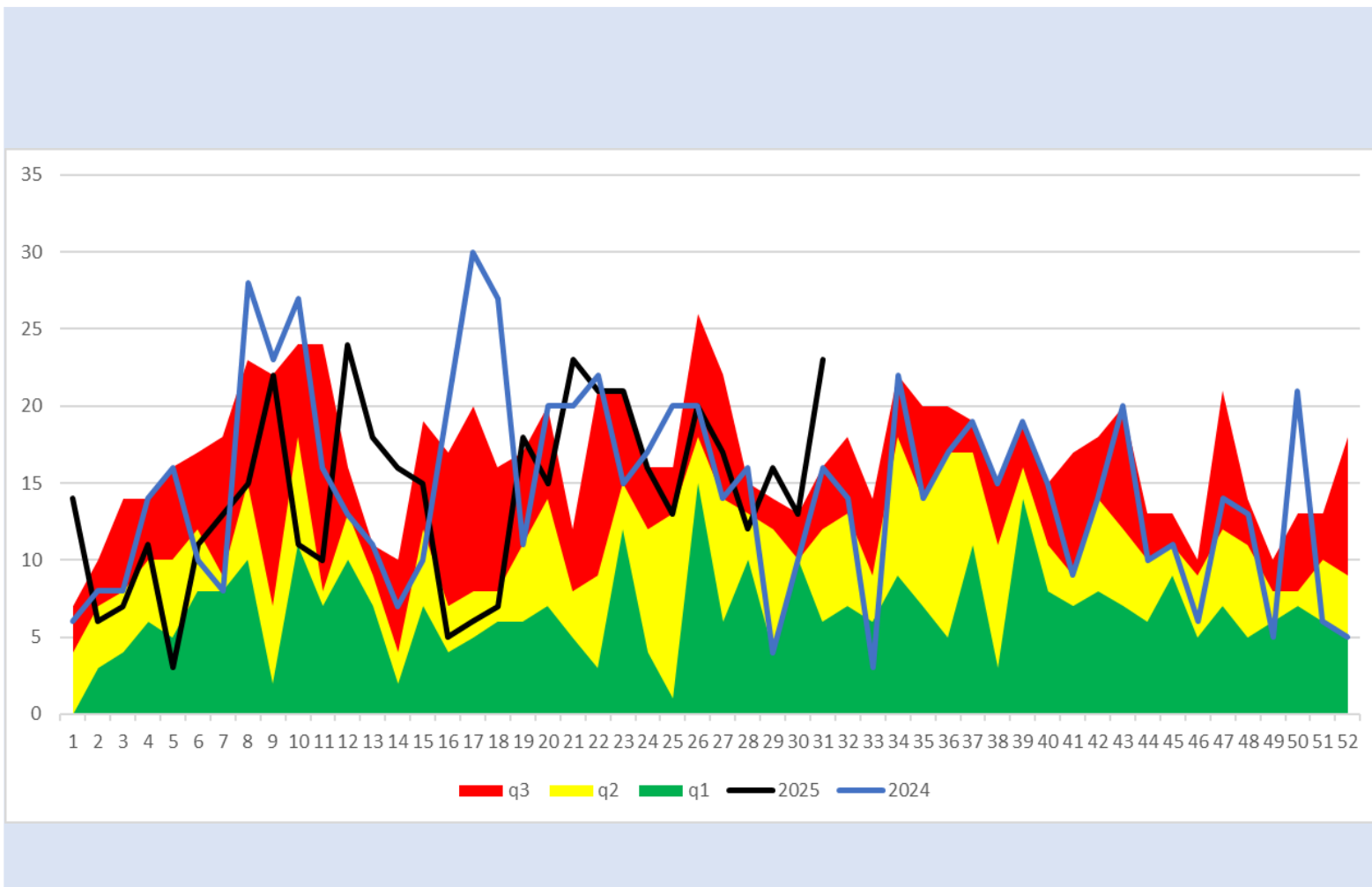
q1

mediana

q3

2024

2025



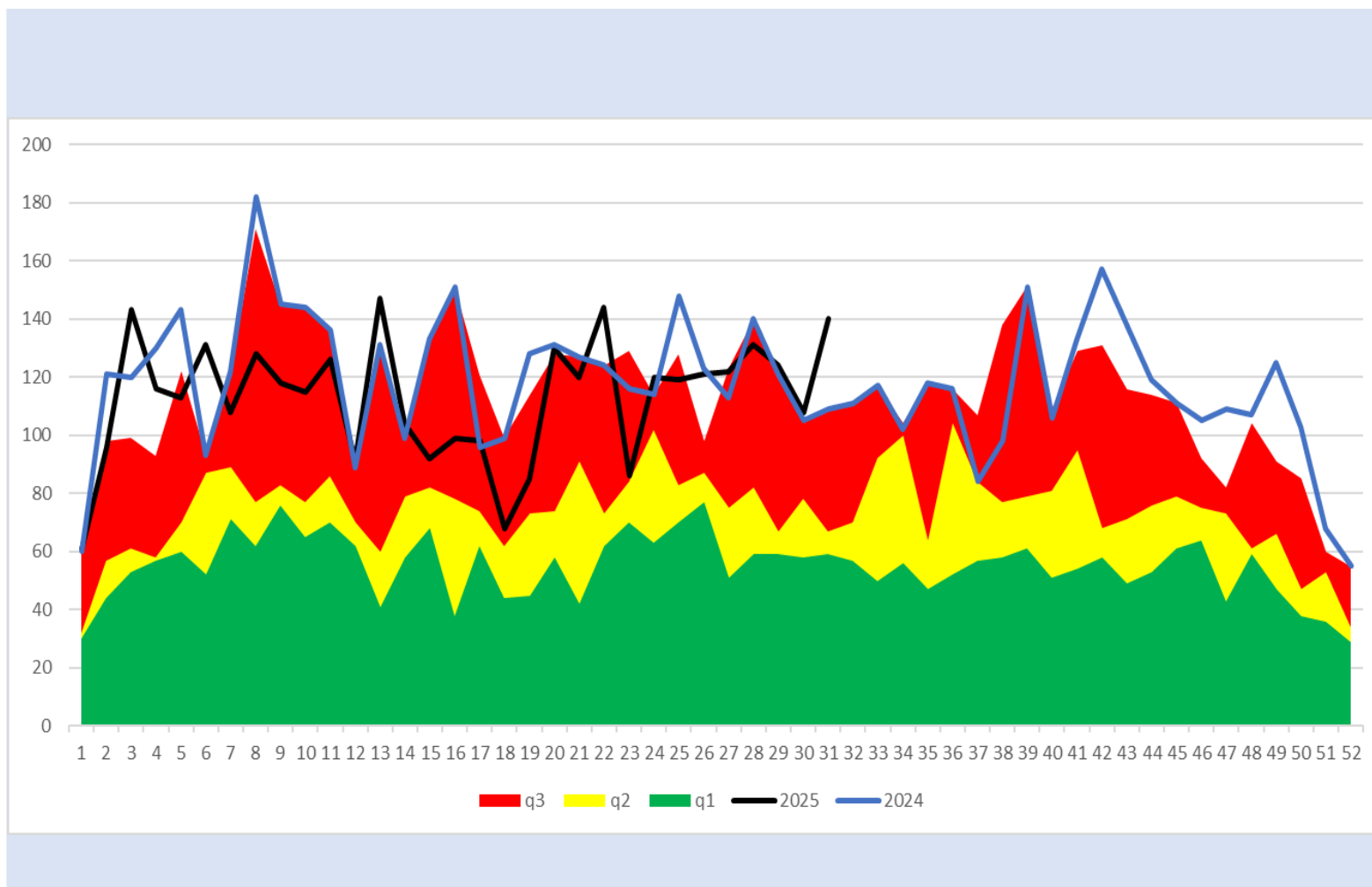
q1

mediana

q3

2024

2025



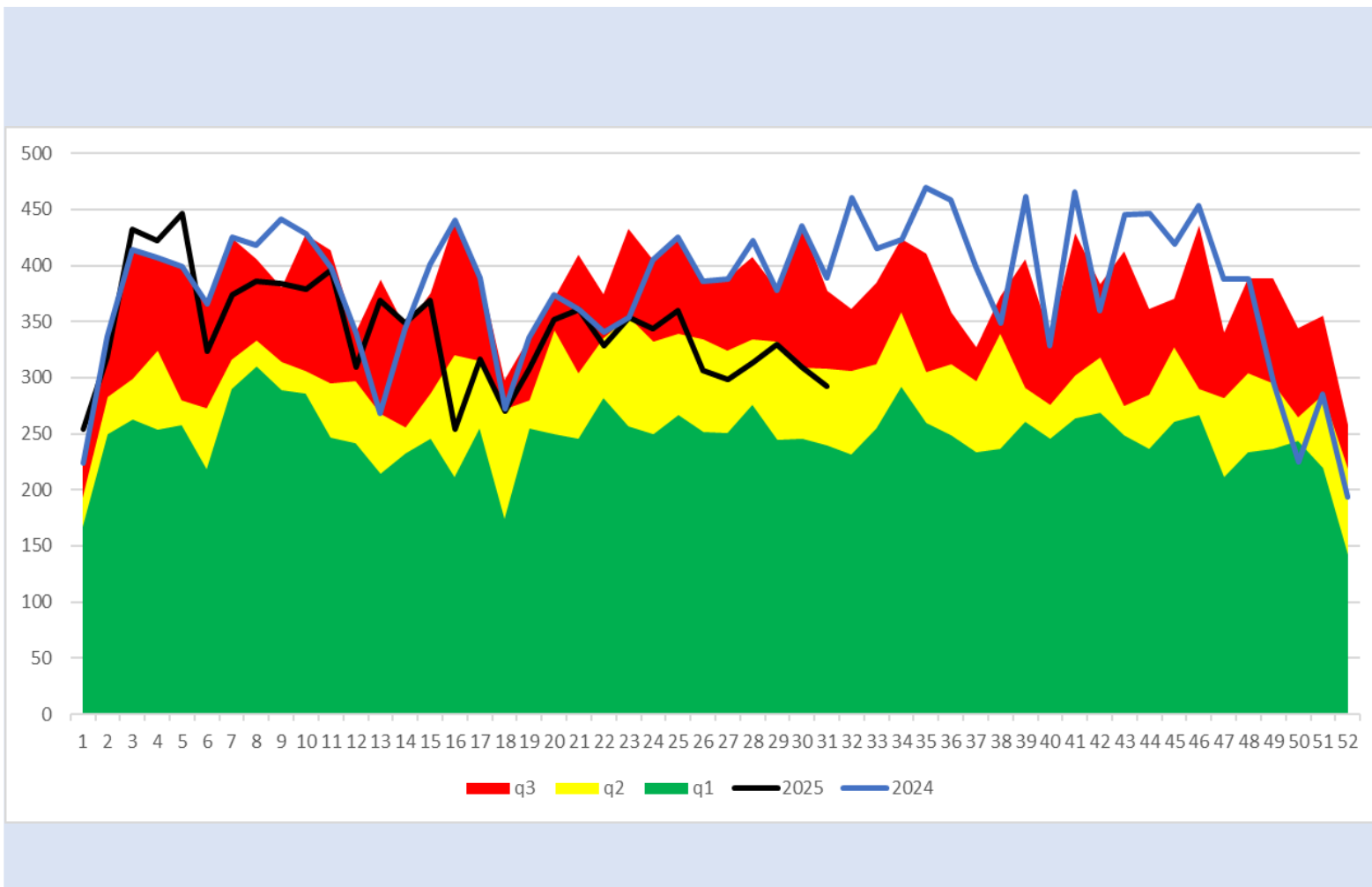
q1

mediana

q3

2024

2025



q3 q2 q1 2025 2024

Dengue (no grave, con signos de alarma y grave)

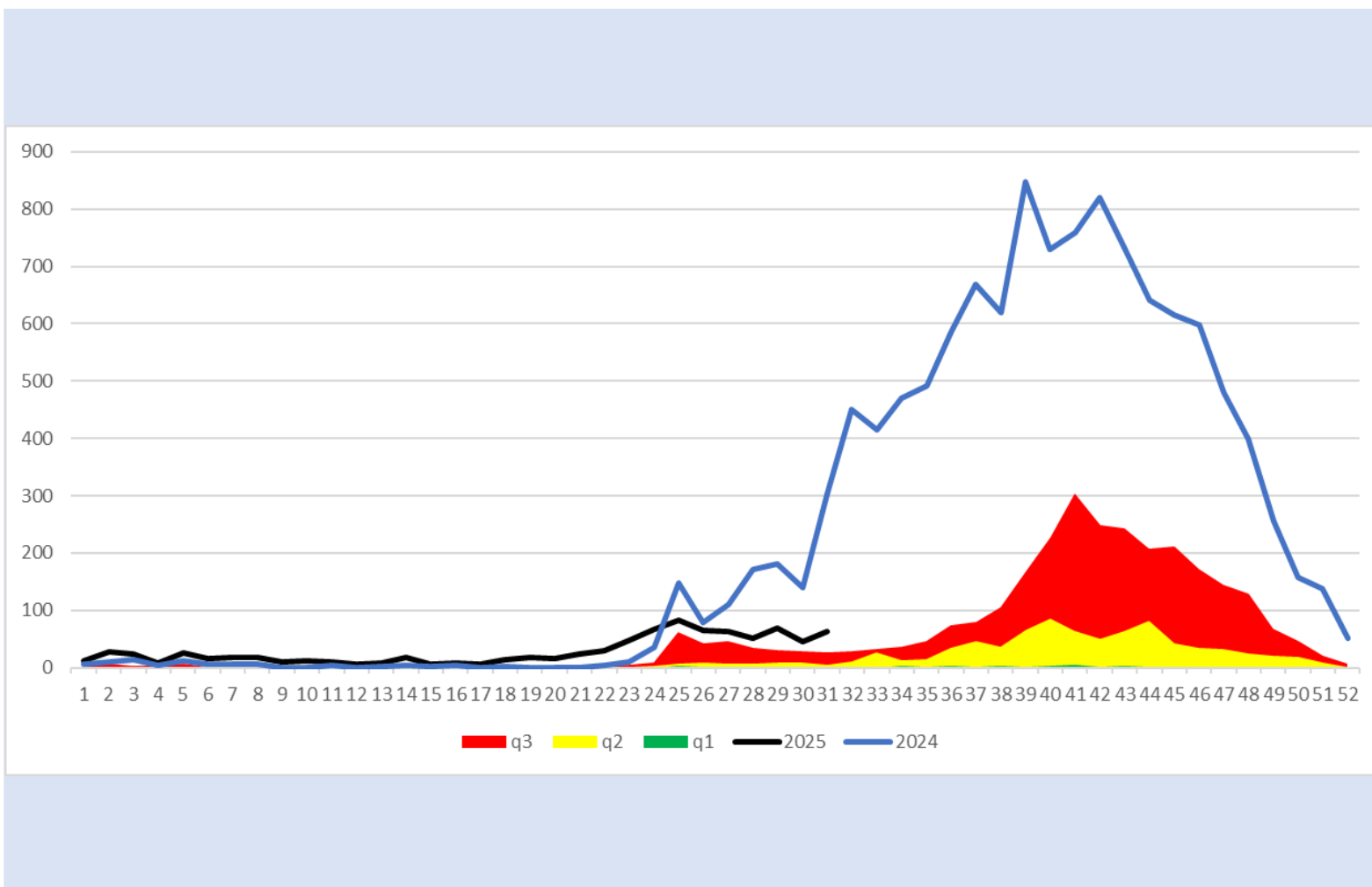
q1

mediana

q3

2024

2025



Enfermedad Febril Exantemática

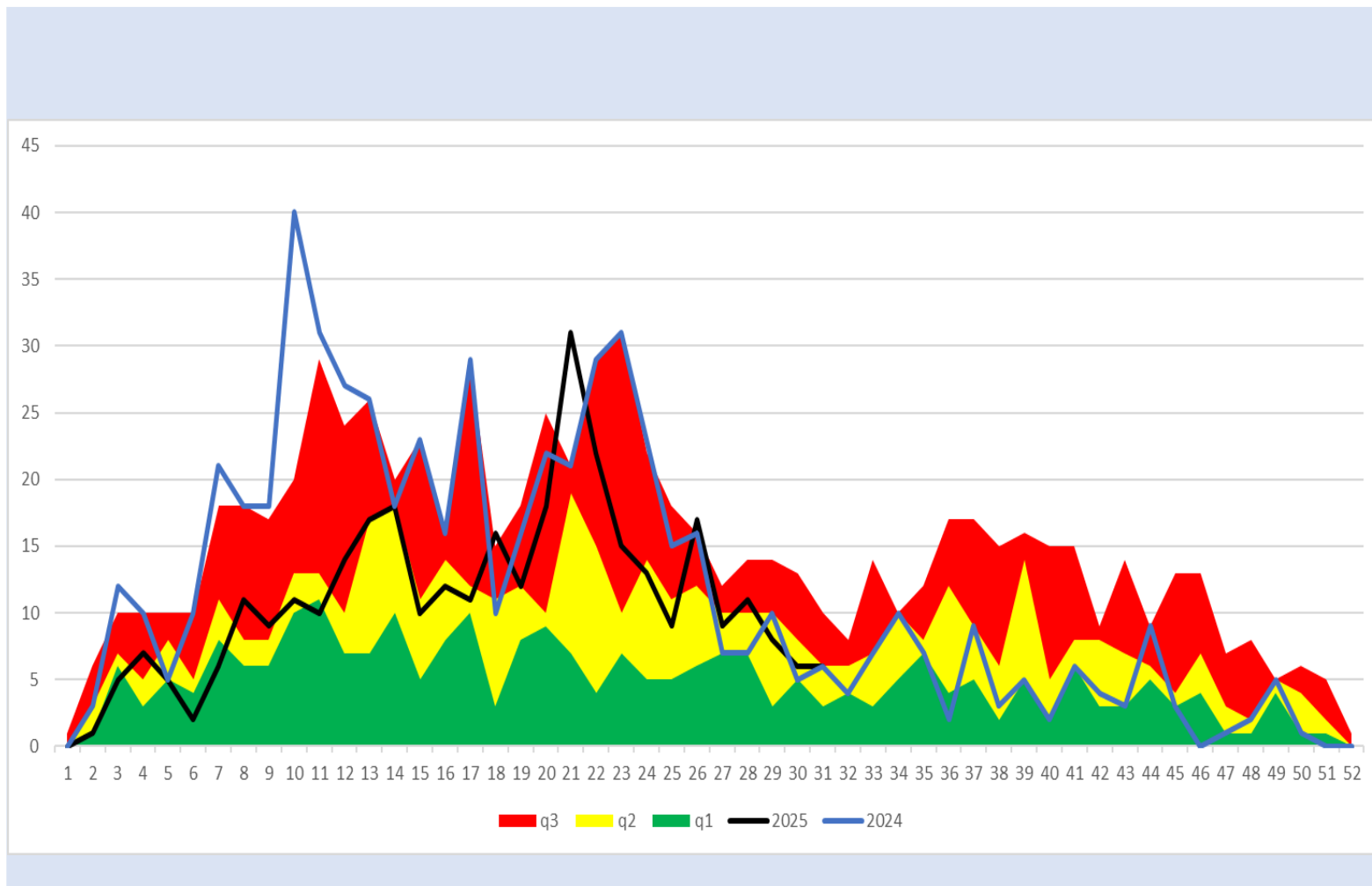
q1

mediana

q3

2024

2025



Síndrome Coqueluchoide

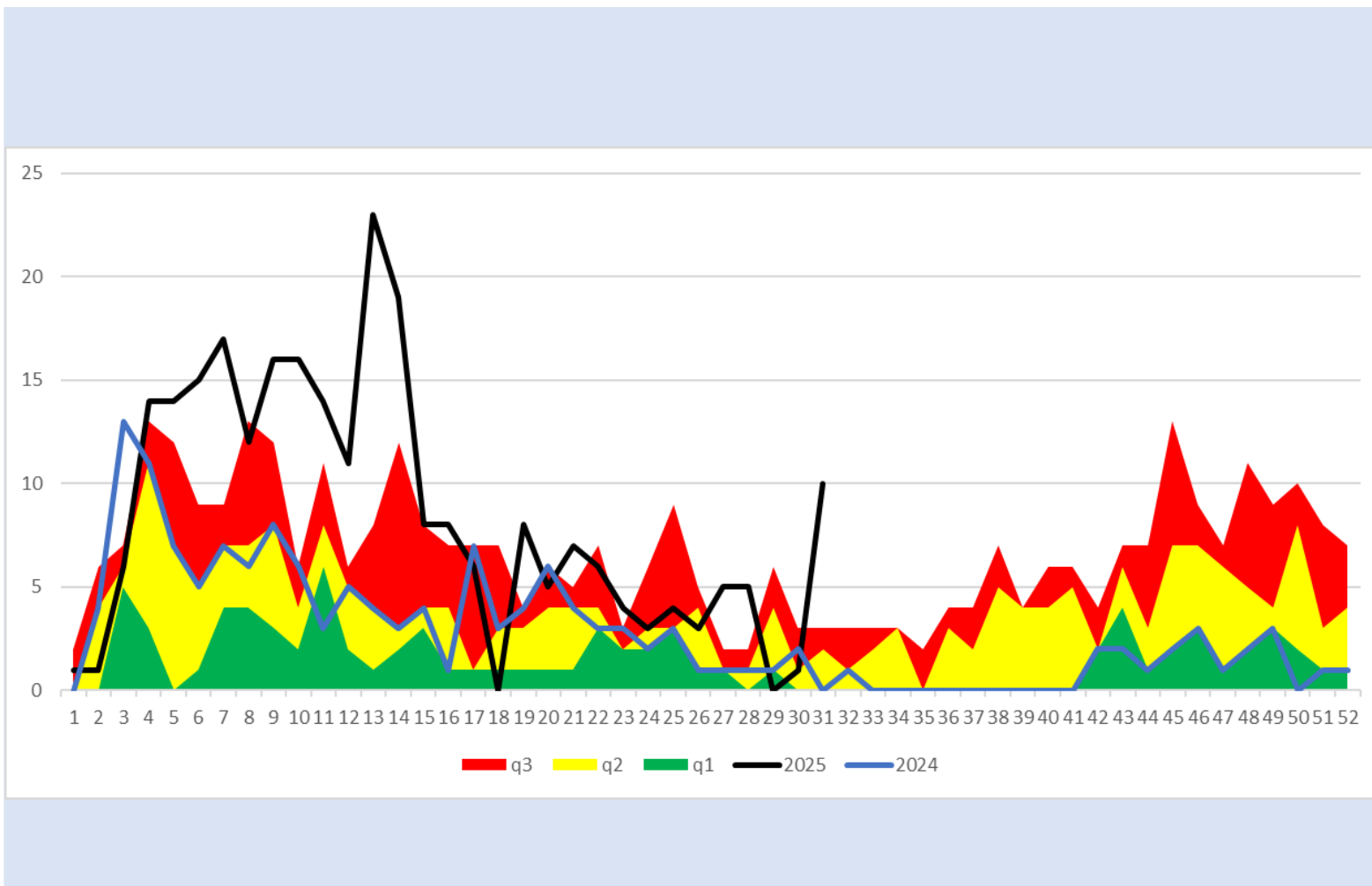
q1

mediana

q3

2024

2025



Tosferina

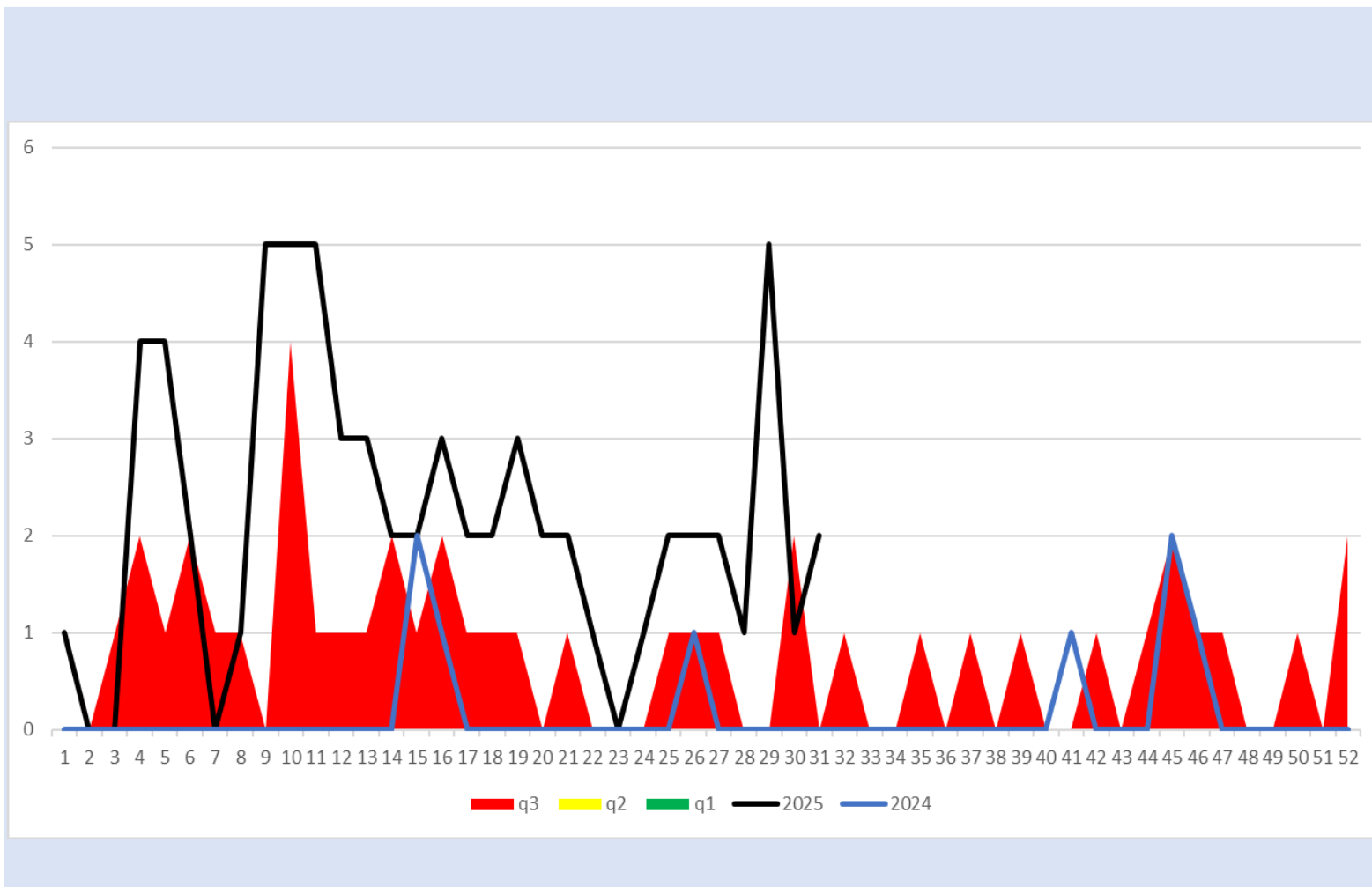
q1

mediana

q3

2024

2025





SALUD
SECRETARÍA DE SALUD

DIRECTORIO

Coordinador General de Salud Pública

Dr. José Felipe Carranco Escalona

Directora General de Prevención y Promoción de la Salud

Dra. Silvia Ibarra Sánchez

Encargado de Despacho de la Dirección de Vigilancia Epidemiológica, Enfermedades Emergentes y Reemergentes

Dr. Joel Villanueva Domínguez

Elaboración

Coordinador Estatal de Vigilancia Epidemiológica

Dr. José Carlos Lona Aguayo



Salud
Secretaría de Salud