



SALUD

SECRETARÍA DE SALUD

Boletín Epidemiológico Guanajuato

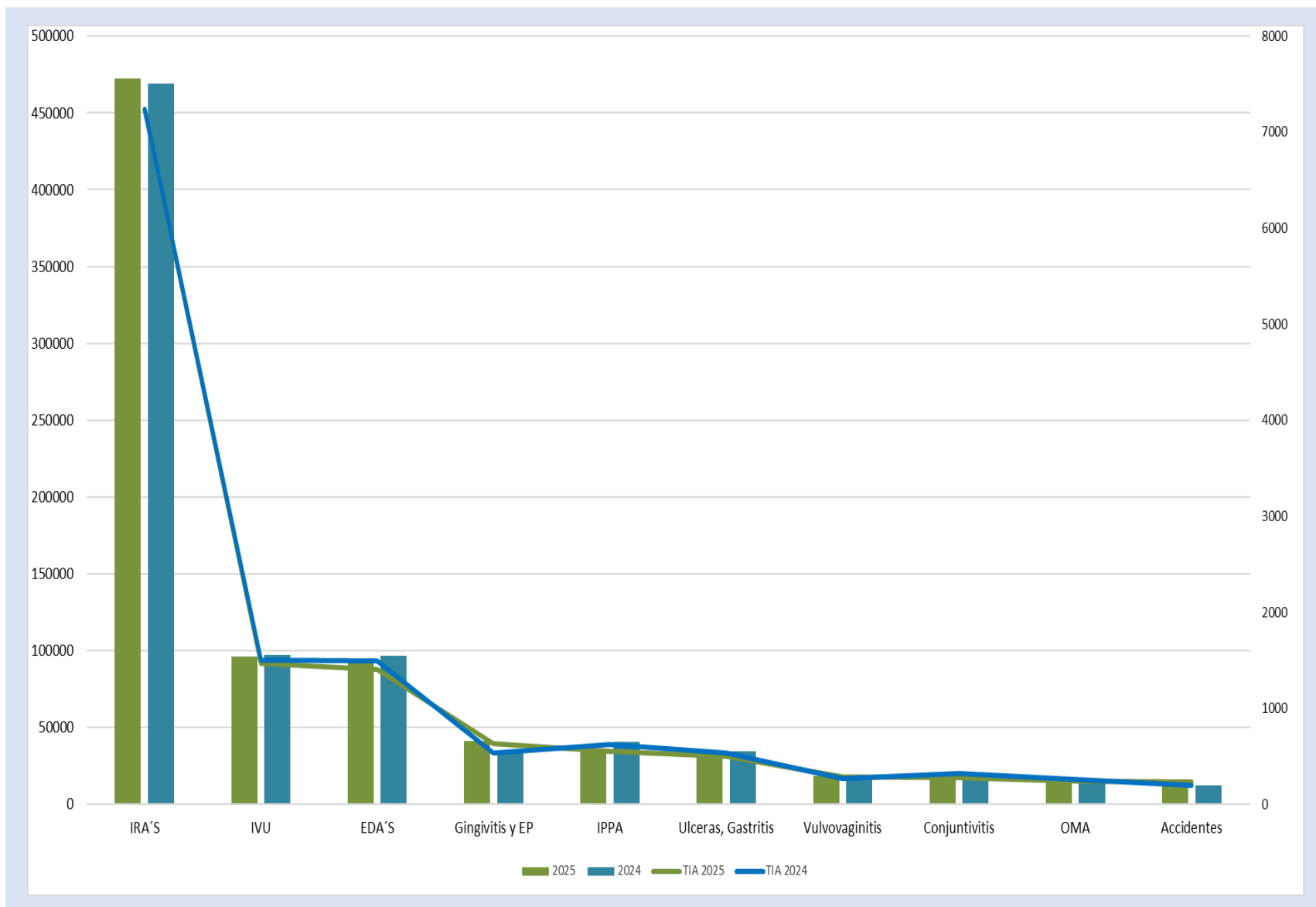
Semana Epidemiológica No.30

Del 20 al 26 de Julio del 2025

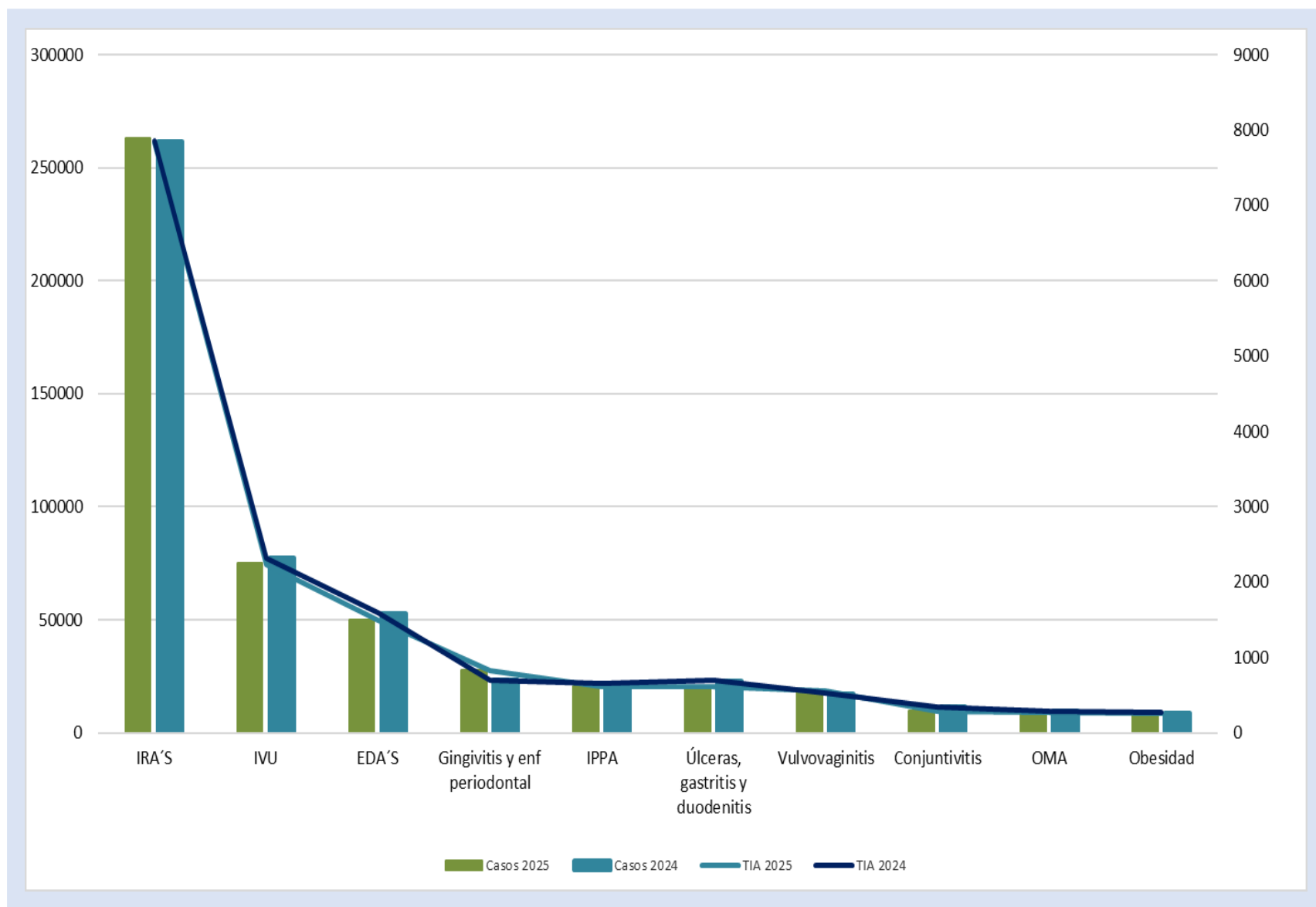


Salud
Secretaría de Salud

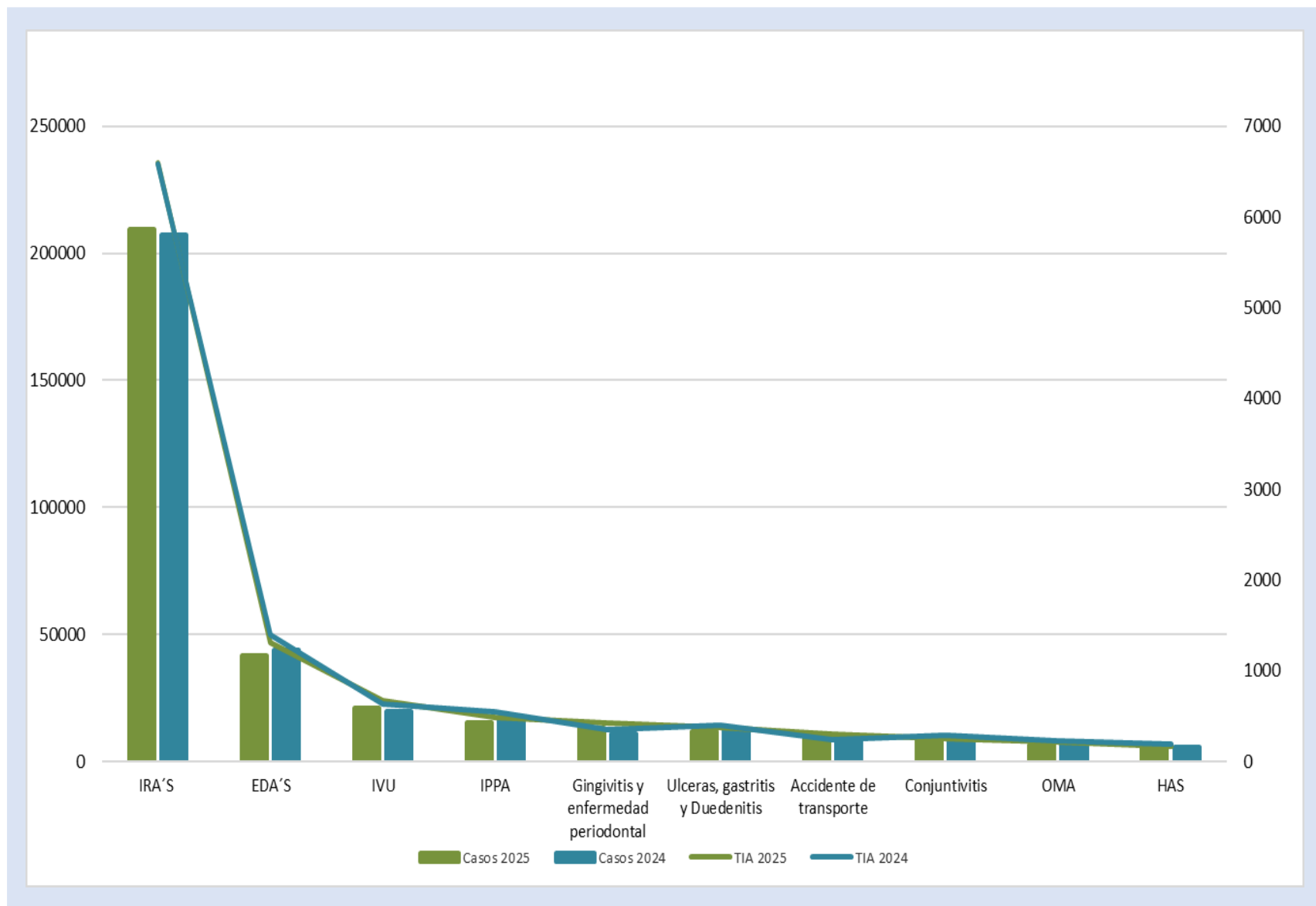
10 Principales Causas de Morbilidad y Tasa de Incidencia en Guanajuato 2024-2025



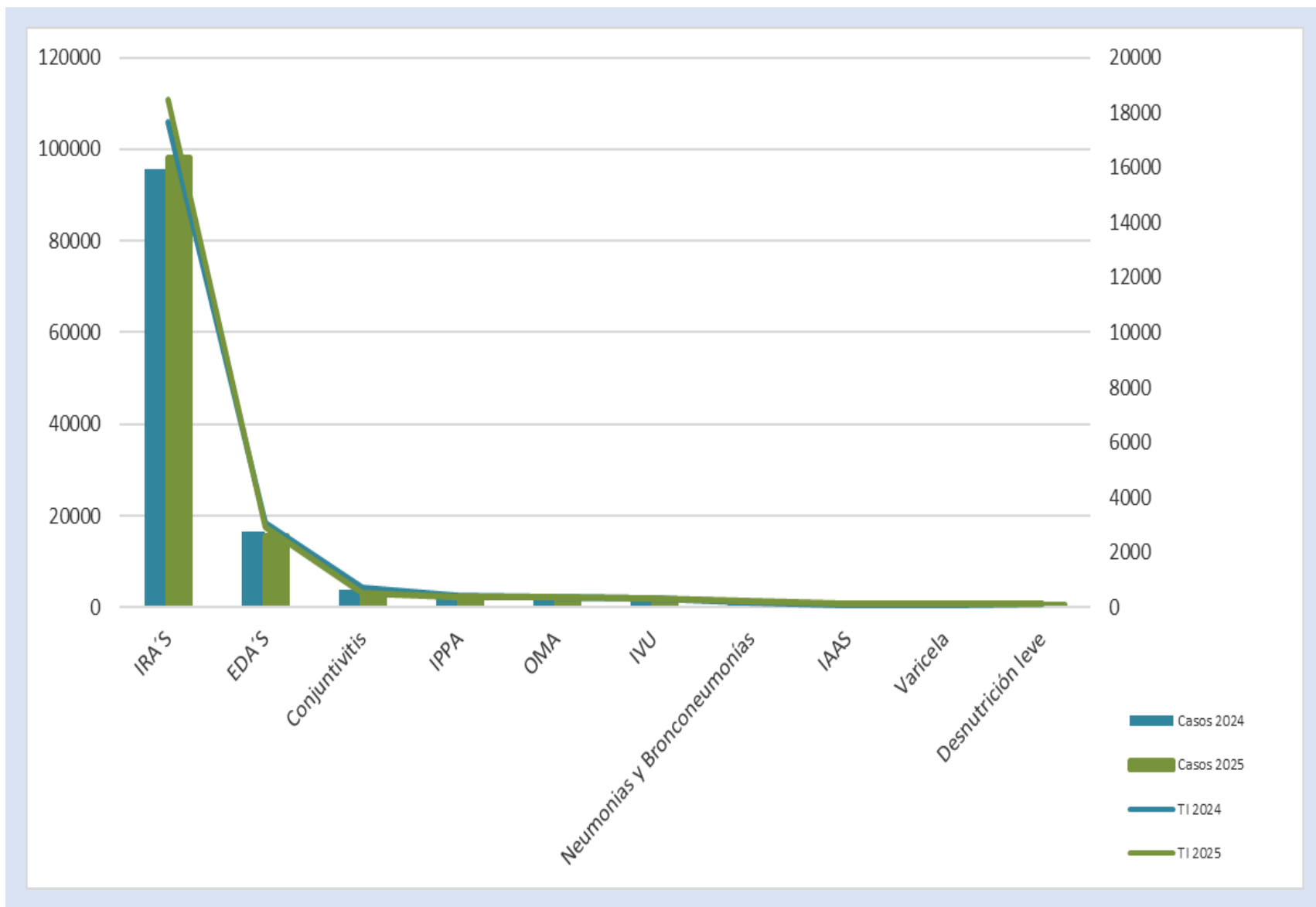
10 Principales Causas de Morbilidad y Tasa de Incidencia en Mujeres, 2024-2025



10 Principales Causas de Morbilidad y Tasa de Incidencia en Hombres, 2024-2025



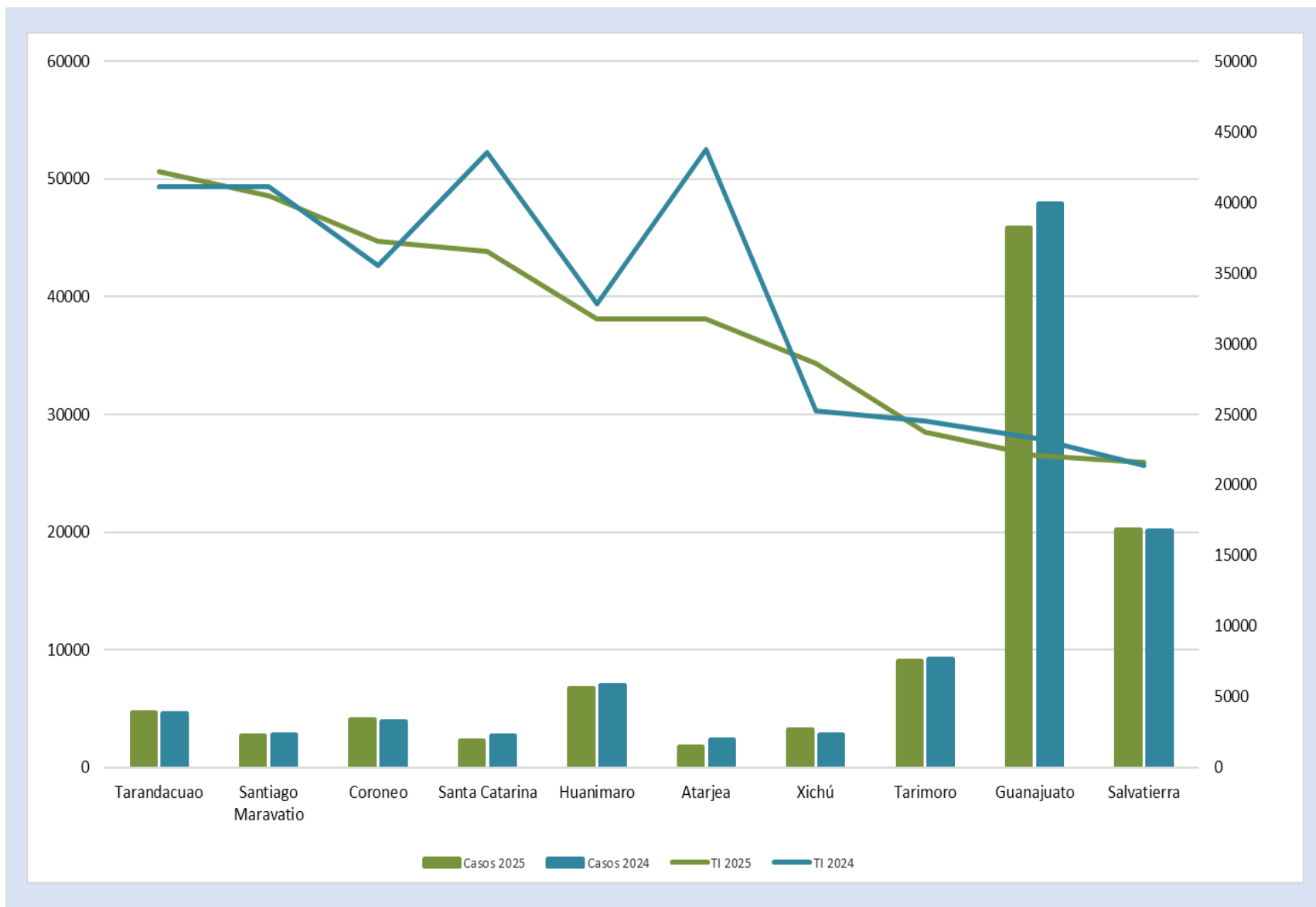
10 Principales Causas de Morbilidad y Tasa de Incidencia en menores de 5 años, 2024-2025



Morbilidad y Tasa de Incidencia por Grupo de Edad 2024-2025

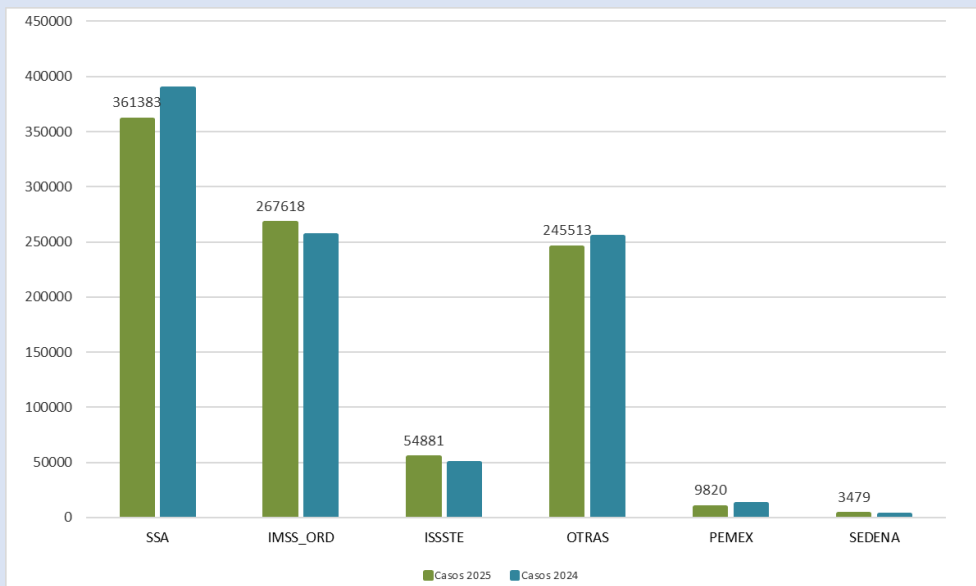


Municipios con Mayor Tasa de Incidencia de Casos Nuevos de Enfermedad 2024-2025

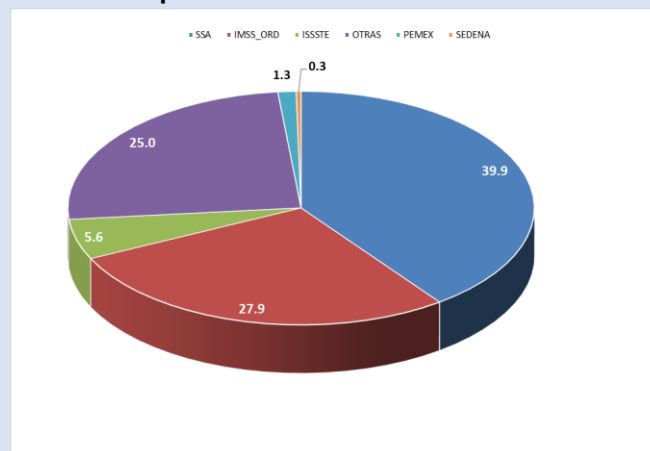


Notificación de Casos Nuevos de Enfermedad por Institución en Guanajuato, 2024-2025

Comparativo de Notificación por Institución 2024-2025



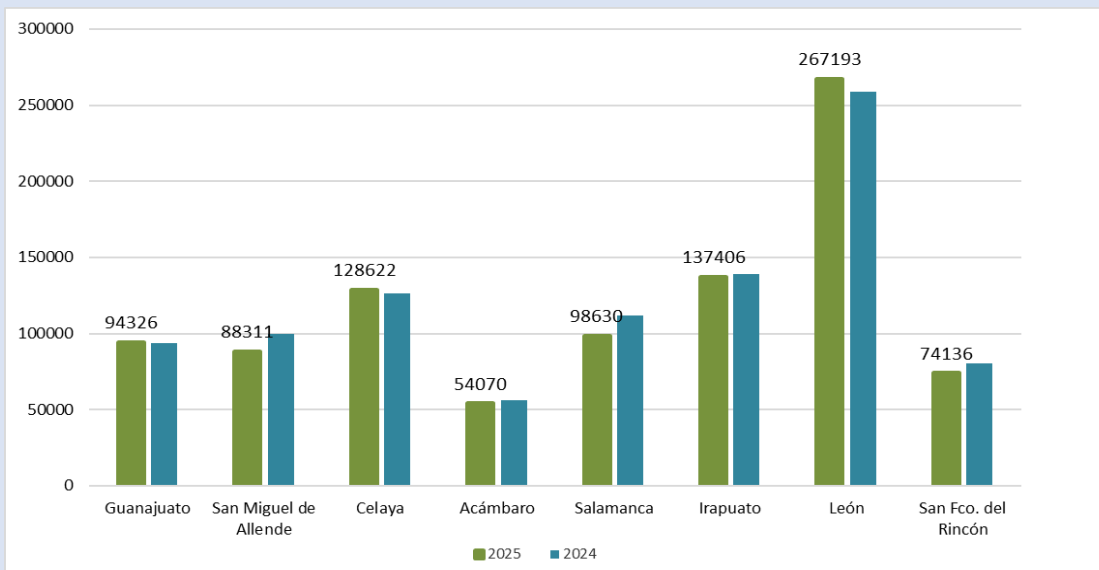
Distribución Porcentual de Notificación por Institución en el año 2025



Institución	Unidades Médicas	%
01 SSA	613	58.3
02 IMSS_ORD	52	4.9
03 ISSSTE	39	3.7
04 OTRAS	346	32.9
07 PEMEX	1	0.1
08 SEDENA	1	0.1
Total general	1,052	100.0

Notificación de Casos Nuevos de Enfermedad por Jurisdicción Sanitaria en Guanajuato, 2024-2025

Comparativo de Notificación por Jurisdicción Sanitaria 2024-2025

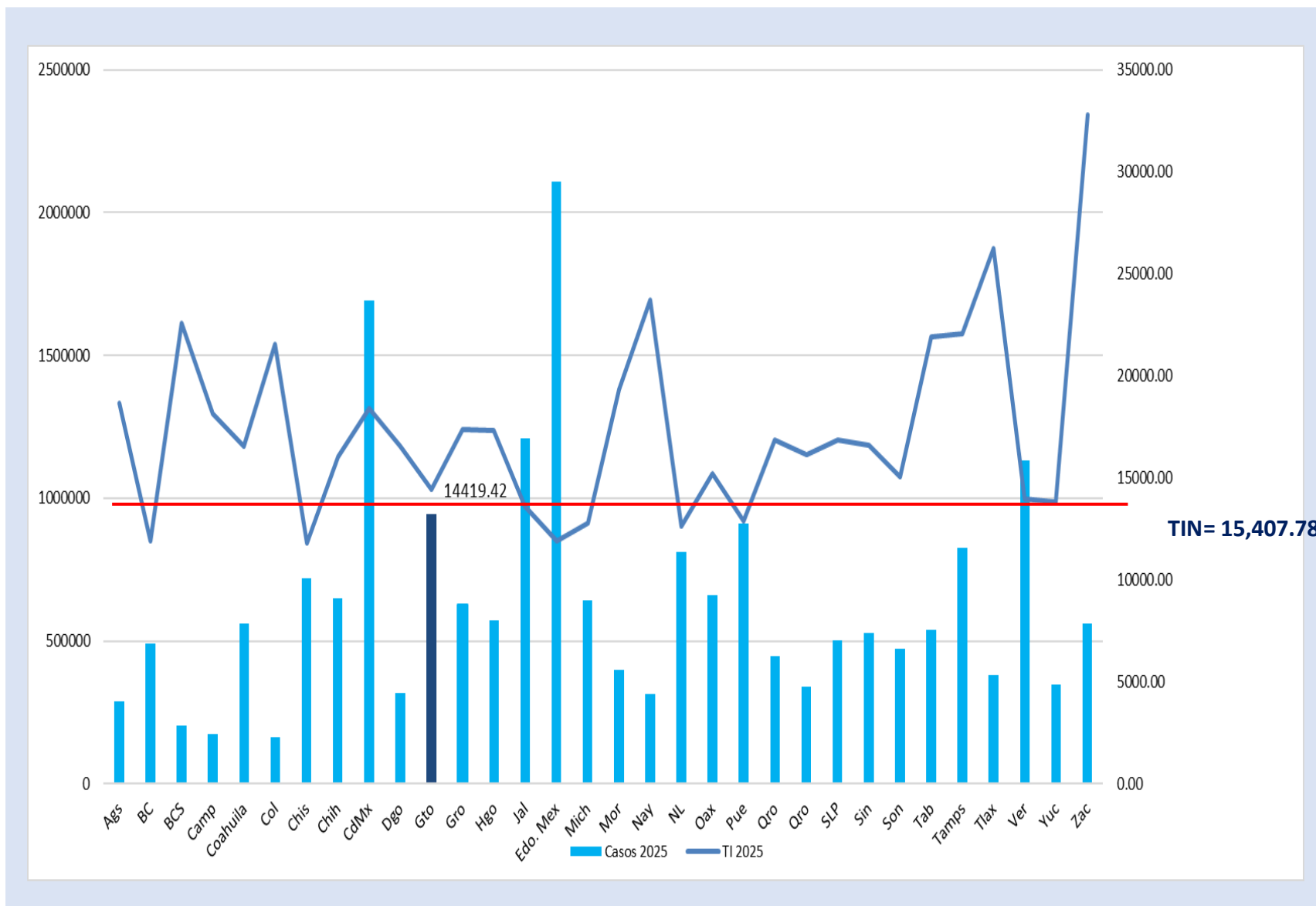


Distribución Porcentual de Notificación por Jurisdicción Sanitaria en el año 2025



Jurisdicción Sanitaria	Unidades Médicas	%
Guanajuato	115	10.9
San Miguel de Allende	131	12.5
Celaya	146	13.9
Acámbaro	96	9.1
Salamanca	120	11.4
Irapuato	159	15.1
León	203	19.3
San Fco. del Rincón	82	7.8
Estatad	1,052	100

Morbilidad General y Tasa de Incidencia por Entidad Federativa, en el año 2025



20 Principales Causas de Morbilidad en Guanajuato 2025-2024

No.	Diagnóstico	Semana 30	Acumulado 2025	Acumulado 2024	Diferencia %
1	Infecciones respiratorias agudas	10,886	472,633	469,288	0.7
2	Infección de vías urinarias	3,289	96,175	97,272	-1.1
3	Infecciones intestinales por otros organismos	3,173	91,821	96,871	-5.2
4	Gingivitis y enfermedad periodontal	1,337	41,271	34,396	20.0
5	Intoxicación por picadura de alacrán	994	36,050	40,471	-10.9
6	Úlceras, gastritis y duodenitis	1,221	32,744	34,486	-5.1
7	Vulvovaginitis	617	18,677	17,316	7.9
8	Conjuntivitis	526	18,040	20,815	-13.3
9	Otitis media aguda	456	15,647	16,675	-6.2
10	Accidentes de transporte en vehículo de motor	494	15,280	12,525	22.0
11	Obesidad	346	12,763	13,850	-7.8
12	Hipertensión arterial	412	11,426	12,889	-11.4
13	Diabetes tipo 2	309	10,260	10,618	-3.4
14	Insuficiencia venosa periférica	187	4,558	4,571	-0.3
15	Neumonías y bronconeumonías	88	4,336	3,744	15.8
16	IAAS	128	3,813	3,704	2.9
17	Mordeduras por perro	103	3,457	3,920	-11.8
18	Depresión	108	3,390	3,693	-8.2
19	Herida por arma de fuego y punzocortantes	104	2,821	3,799	-25.7
20	Violencia intrafamiliar	61	2,756	3,255	-15.3

20 Principales Causas de Morbilidad en México

2025-2024

No.	Diagnóstico	Semana 30	Acumulado 2025	Acumulado 2024	Diferencia %
1	Infecciones respiratorias agudas	191,549	10,233,526	10,066,013	1.7
2	Infecciones intestinales por otros organismos	70,884	2,385,103	2,604,122	-8.4
3	Infección de vías urinarias	63,132	2,069,094	2,064,674	0.2
4	Gingivitis y enfermedad periodontal	20,905	740,796	691,089	7.2
5	Úlceras, gastritis y duodenitis	15,670	537,580	555,621	-3.2
6	Conjuntivitis	12,812	480,017	549,112	-12.6
7	Obesidad	12,723	403,323	360,835	11.8
8	Vulvovaginitis	12,371	402,987	390,766	3.1
9	Otitis media aguda	8,790	367,911	370,093	-0.6
10	Hipertensión arterial	10,007	361,789	340,751	6.2
11	Diabetes tipo 2	9,270	329,560	296,488	11.2
12	Faringitis y amigdalitis estreptocócicas	5,122	176,119	191,519	-8.0
13	Intoxicación por picadura de alacrán	3,081	169,796	149,198	13.8
14	Accidentes de transporte en vehículos con motor	3,652	140,710	129,052	9.0
15	Insuficiencia venosa periférica	4,390	129,294	129,160	0.1
16	Neumonías y bronconeumonías	1,859	98,108	83,521	17.5
17	Depresión	2,485	88,218	91,059	-3.1
18	Mordeduras por perro	2,285	80,064	79,263	1.0
19	Asma	1,536	78,036	84,201	-7.3
20	COVID-19	1,028	75,627	212,159	-64.4

No.	Infecciones de Transmisión Sexual	Semana 30	Acumulado 2025	Acumulado 2024	Diferencia %
1	Infección por el VIH	13	415	488	-15.0
2	Hepatitis Virica B	3	27	16	68.8
3	Hepatitis Virica C	6	77	49	57.1
4	Sífilis Adquirida	28	680	797	-14.7

No.	Enfermedades Congénitas	Semana 30	Acumulado 2025	Acumulado 2024	Diferencia %
1	Anencefalia	1	2	9	-77.8
2	Espina Bífida	1	9	13	-30.8
3	Microcefalia	0	3	3	0.0
4	Sífilis congénita	4	20	7	185.7

No.	Micobacterias	Semana 30	Acumulado 2025	Acumulado 2024	Diferencia %
1	Tuberculosis Meningea	0	16	14	14.3
2	Tuberculosis Respiratoria	7	214	183	16.9
3	Tuberculosis otras formas	0	115	101	13.9
4	Lepra	0	3	3	0.0

No.	Enfermedades Transmitidas por Vector	Semana 30	Acumulado 2025	Acumulado 2024	Diferencia %
1	Dengue no grave	40	628	848	-25.9
2	Dengue con signos de alarma	5	134	98	36.7
3	Dengue grave	0	5	11	-54.5
4	Zika	0	0	0	N/A
5	Rickettsia	0	1	1	0.0
6	Enfermedad de Chagas	0	29	18	61.1

Vigilancia Epidemiológica Especial Comparativo 2025-2024

No.	Intoxicación por Animales y Artrópodos	Semana 30	Acumulado 2025	Acumulado 2024	Diferencia %
1	Intoxicación por Picadura de Alacran	994	36,050	40,471	-10.9
2	Intoxicación por Ponzofia Animales	0	761	0	#¡DIV/0!
3	Mordedura de araña violinista	1	19	19	0.0
4	Mordedura de araña viuda negra	4	180	60	200.0
5	Mordedura por serpiente	2	30	1	2900.0
-					
No.	Otras Enfermedades Infecto-Contagiosas	Semana 30	Acumulado 2025	Acumulado 2024	Diferencia %
1	Hepatitis Virica A	1	91	361	-74.8
2	Otras Hepatitis Viricas	2	8	21	N/A
3	MPOX	1	2	2	N/A
4	Enteritis debida a rotavirus	0	94	96	-2.1
No.	Zoonosis	Semana 30	Acumulado 2025	Acumulado 2024	Diferencia %
1	Cisticercosis	0	3	1	200.0
2	Toxoplasmosis	0	0	1	N/A
3	Brucelosis	0	39	39	0.0
No.	Enfermedades Prevenibles por Vacunación	Semana 30	Acumulado 2025	Acumulado 2024	Diferencia %
1	Enfermedad Febril Exantemática	6	410	530	-22.6
2	Síndrome Coqueluchoide	1	276	129	114.0
3	Tosferina	1	63	6	950.0
4	ESAVI's	1	51	55	-7.3
5	Tetanos	0	2	0	N/A
6	Varicela	31	2,308	1,728	33.6
7	Paralisis Flacida Aguda	2	35	54	-35.2

No.	Enfermedades No Transmisibles	Semana 30	Acumulado 2025	Acumulado 2024	Diferencia %
1	Obesidad	346	12,763	13,850	-7.8
2	Diabetes Tipo 1	2	100	92	8.7
3	Diabetes Tipo 2	309	10,260	10,618	-3.4
4	Hipertensión Arterial	412	11,426	12,889	-11.4
5	Enfermedad Isquémica del Corazón	57	1,678	1,480	13.4
6	Enfermedad Cerebrovascular	52	1,712	1,390	23.2
7	Depresión	108	3,390	3,693	-8.2
8	Hipotermia	0	0	0	N/A
9	Efectos del calor y de la luz	1	17	43	-60.5

No.	Enfermedades Respiratorias	Semana 30	Acumulado 2025	Acumulado 2024	Diferencia %
1	COVID-19	19	2,534	22,866	-88.9
2	Influenza	14	2,512	2,015	24.7
3	Neumonías y Bronconeumonías	88	4,336	3,744	15.8
4	EPOC	5	141	221	-36.2
5	Asma	45	1,843	1,948	-5.4

Casos sospechosos, probables y confirmados, información preliminar.



SALUD
SECRETARÍA DE SALUD

Canales Endémicos Interés Epidemiológico



Salud
Secretaría de Salud

Infecciones Respiratorias Agudas

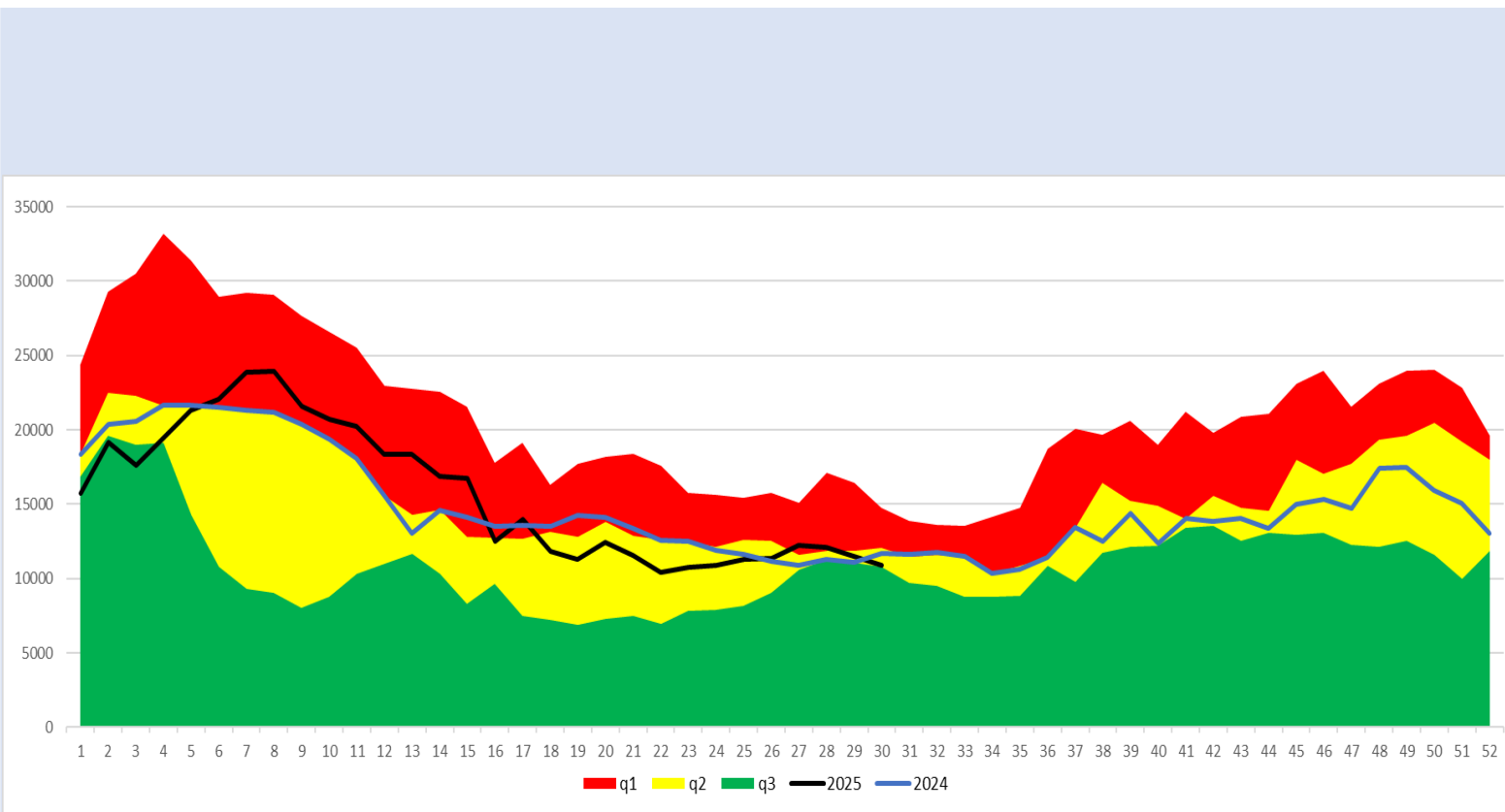
q1

mediana

q3

2024

2025



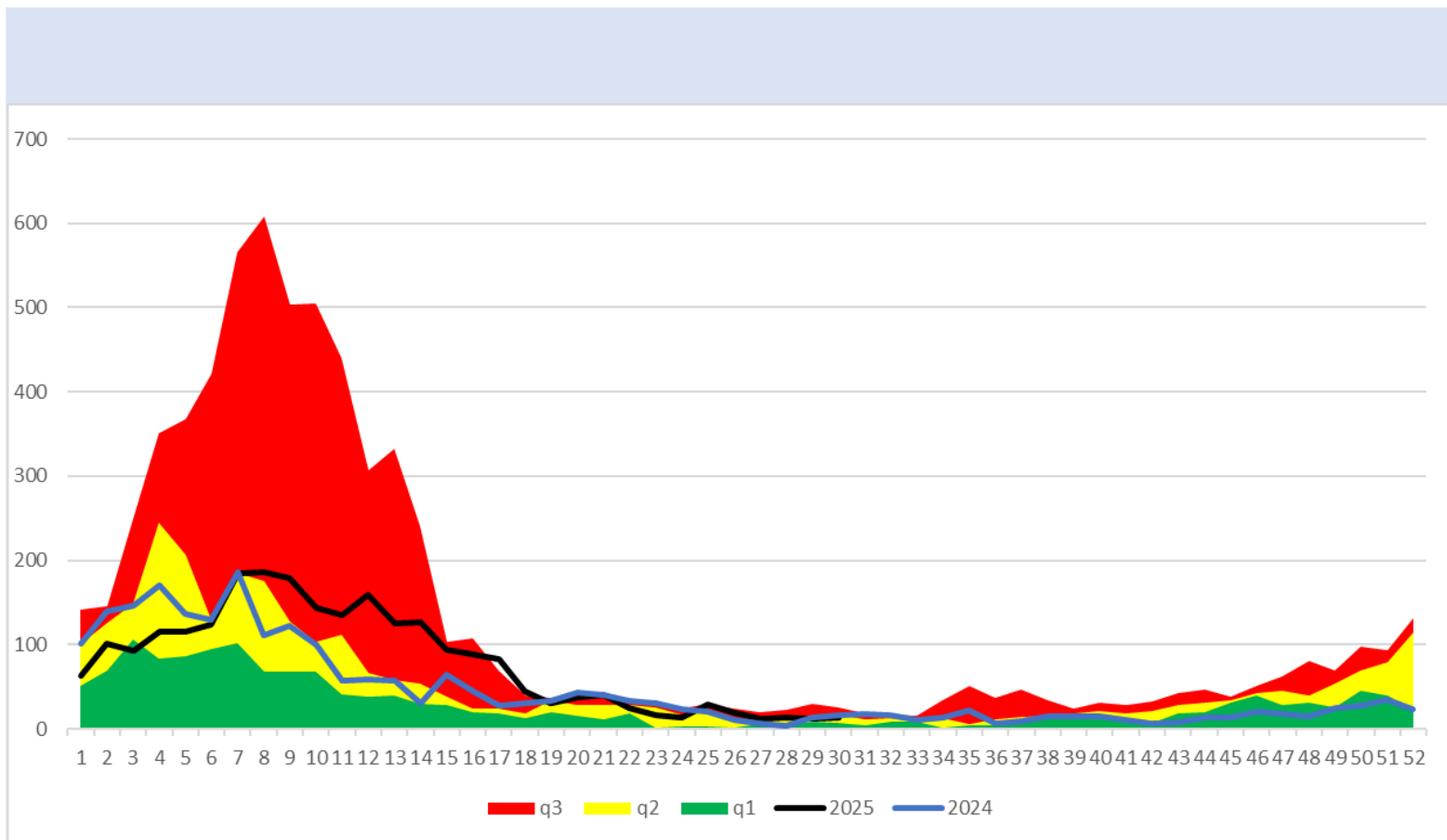
q1

mediana

q3

2024

2025



Neumonías y Bronconeumonías

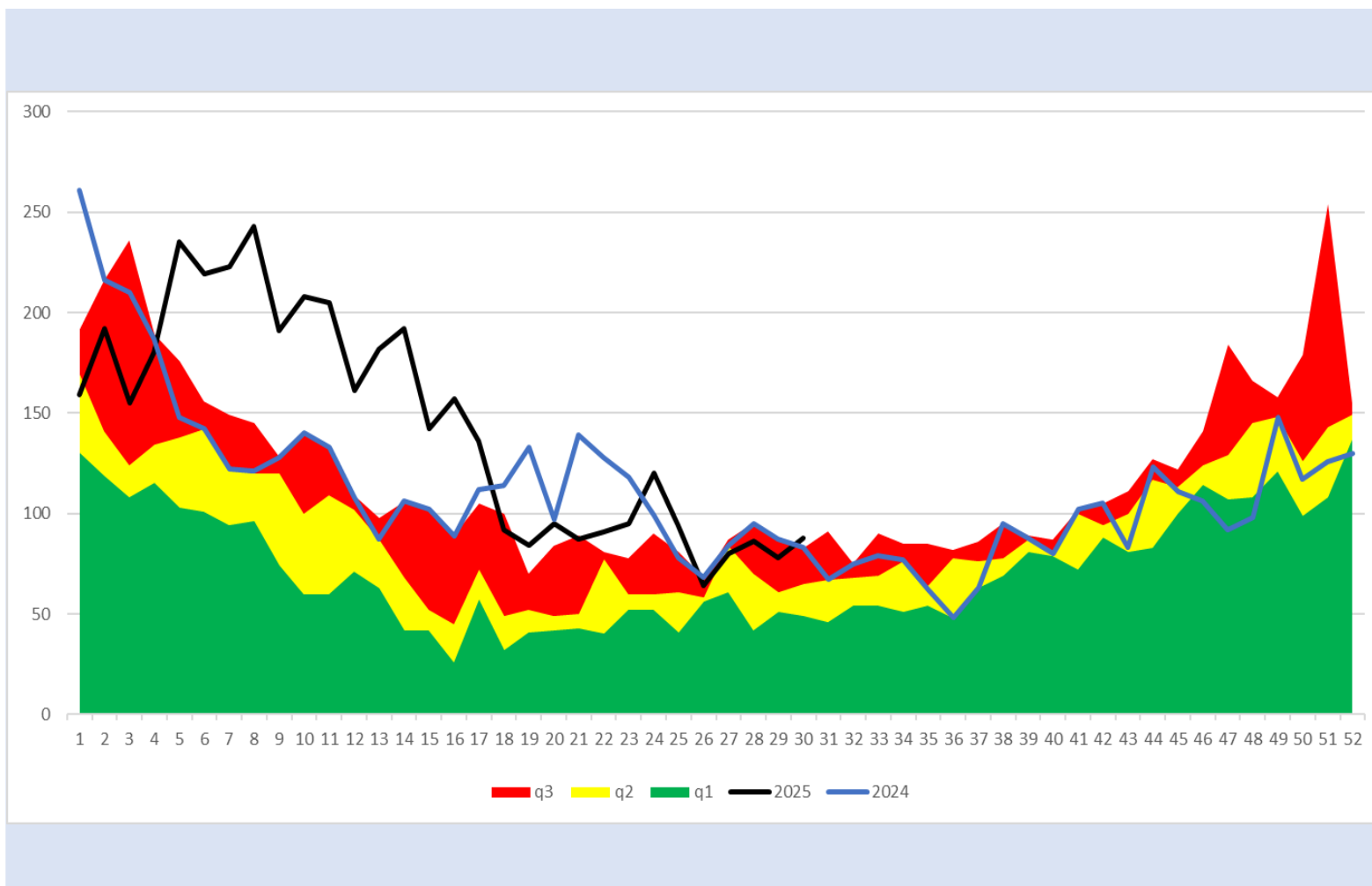
q1

mediana

q3

2024

2025



q3 q2 q1 2025 2024

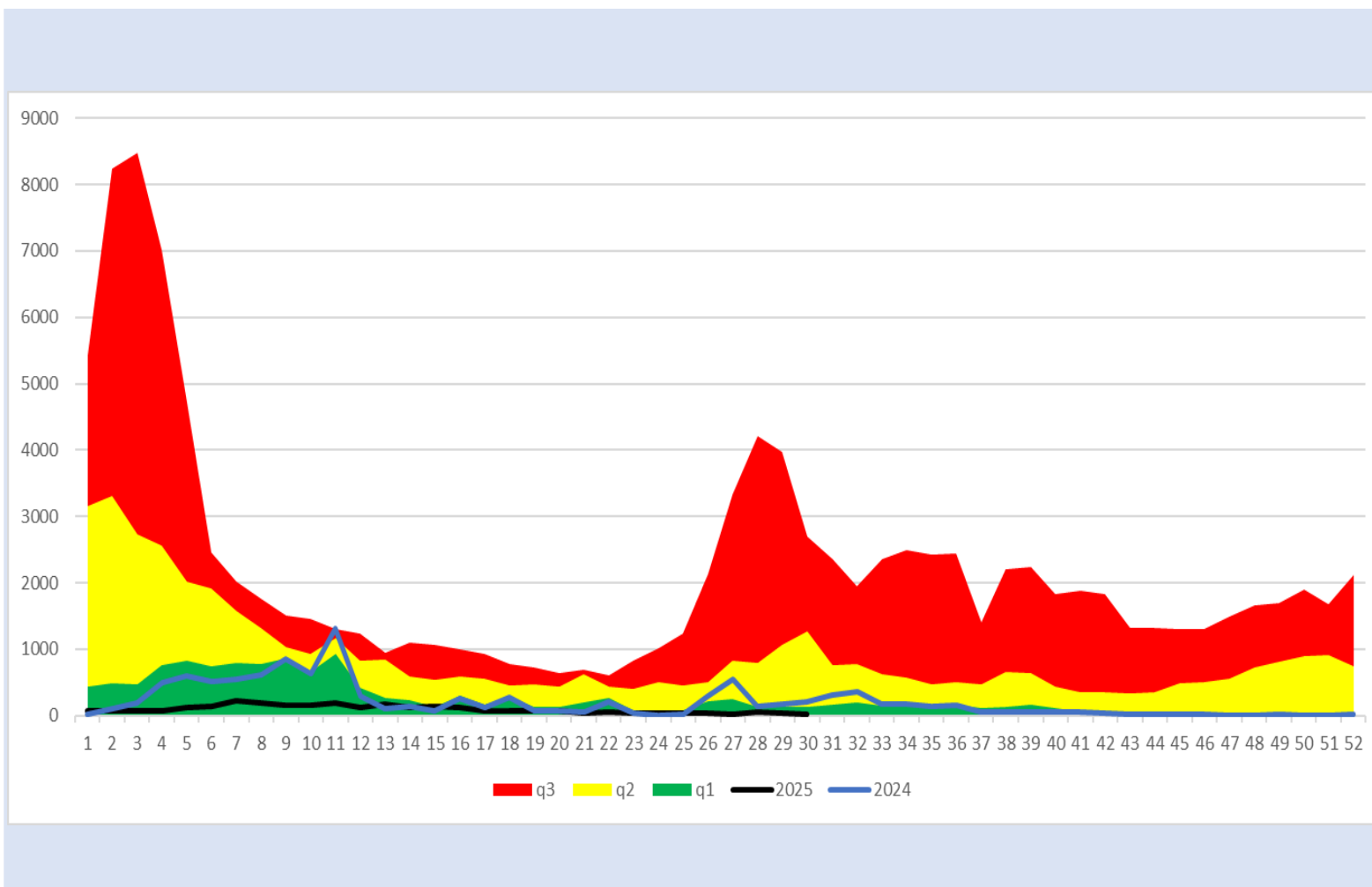
q1

mediana

q3

2024

2025



q3 q2 q1 2025 2024

Infecciones Intestinales

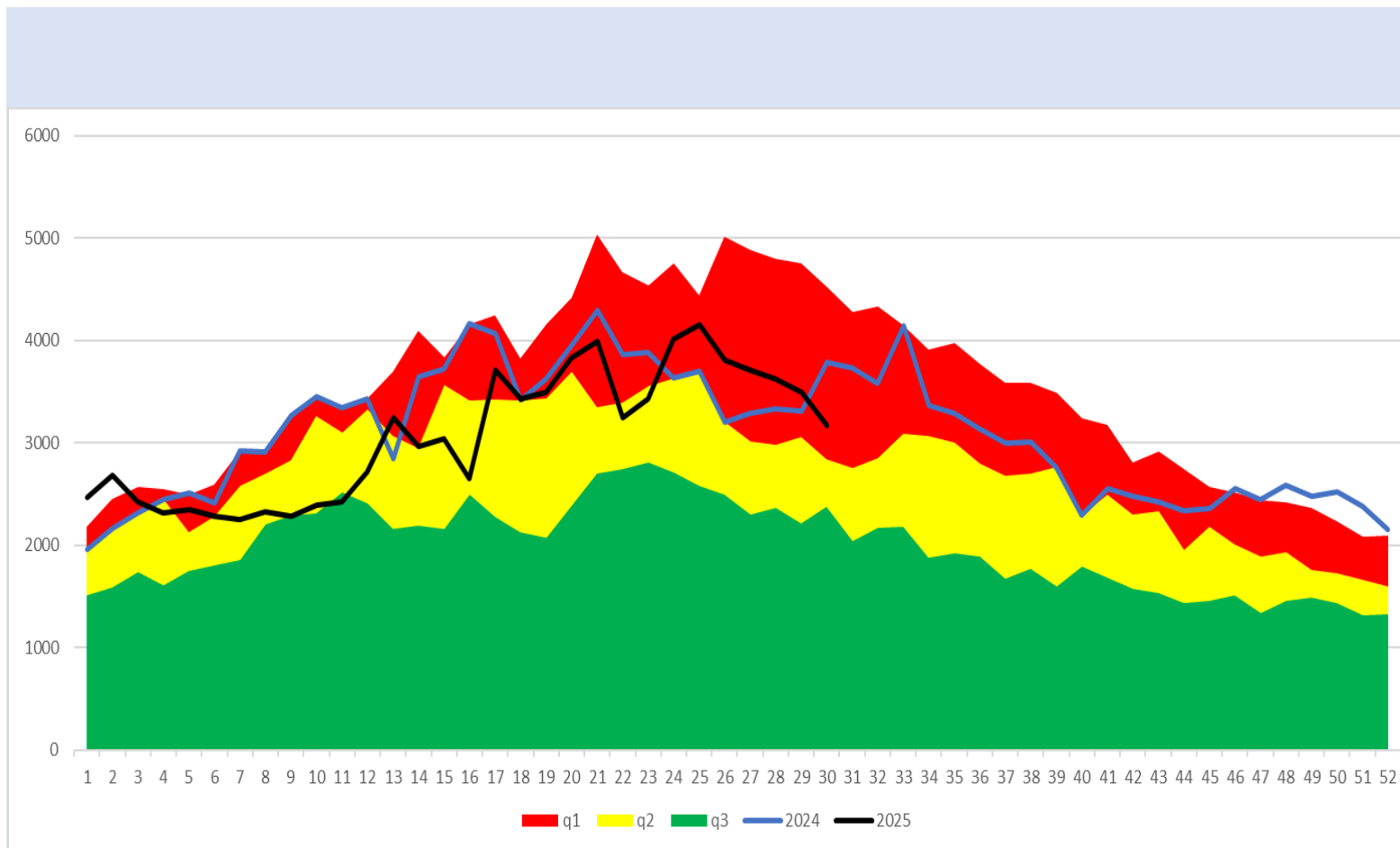
q1

mediana

q3

2024

2025



Intoxicación por Picadura de Alacrán

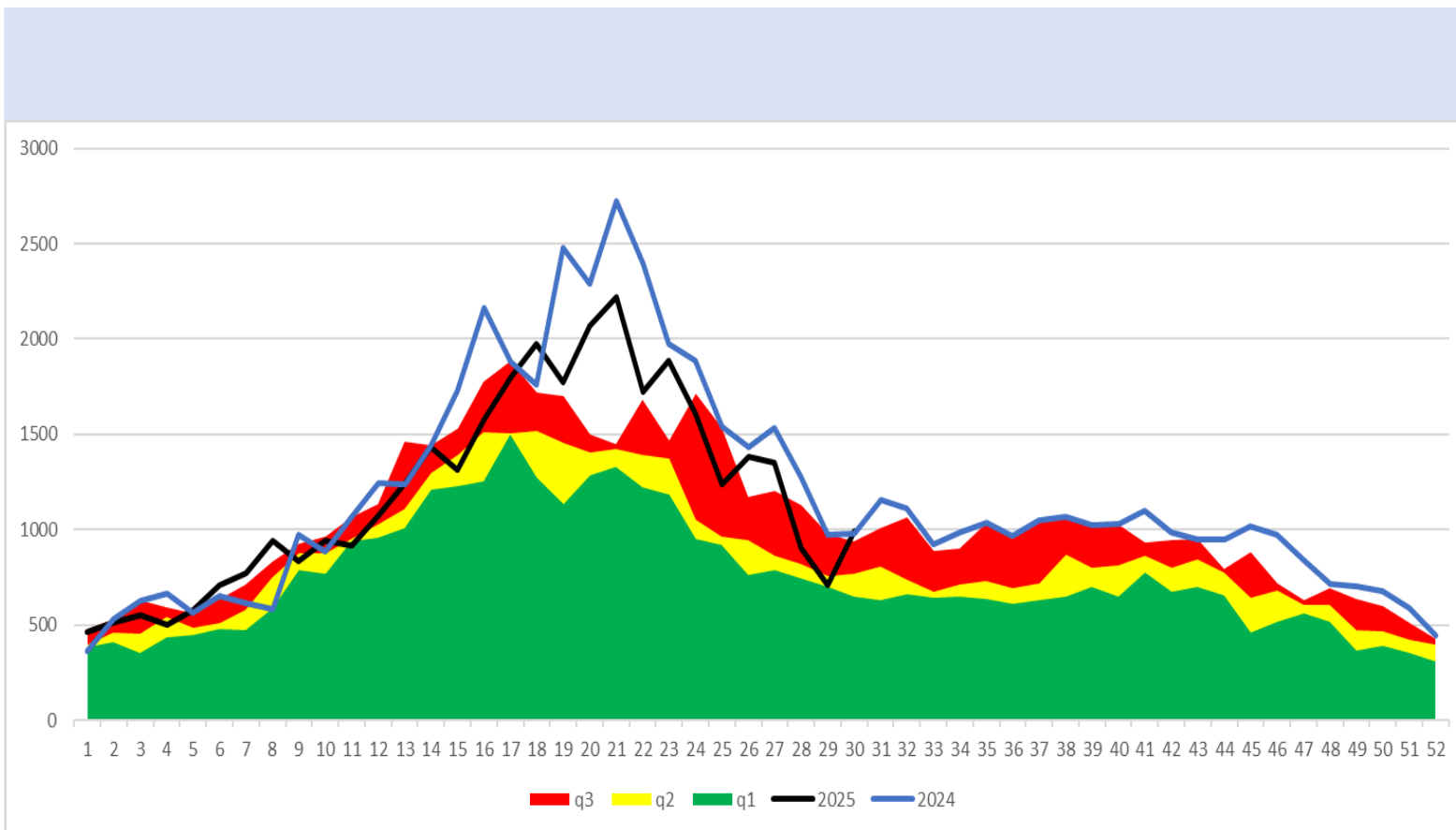
q1

mediana

q3

2024

2025



Hepatitis Vírica Tipo A

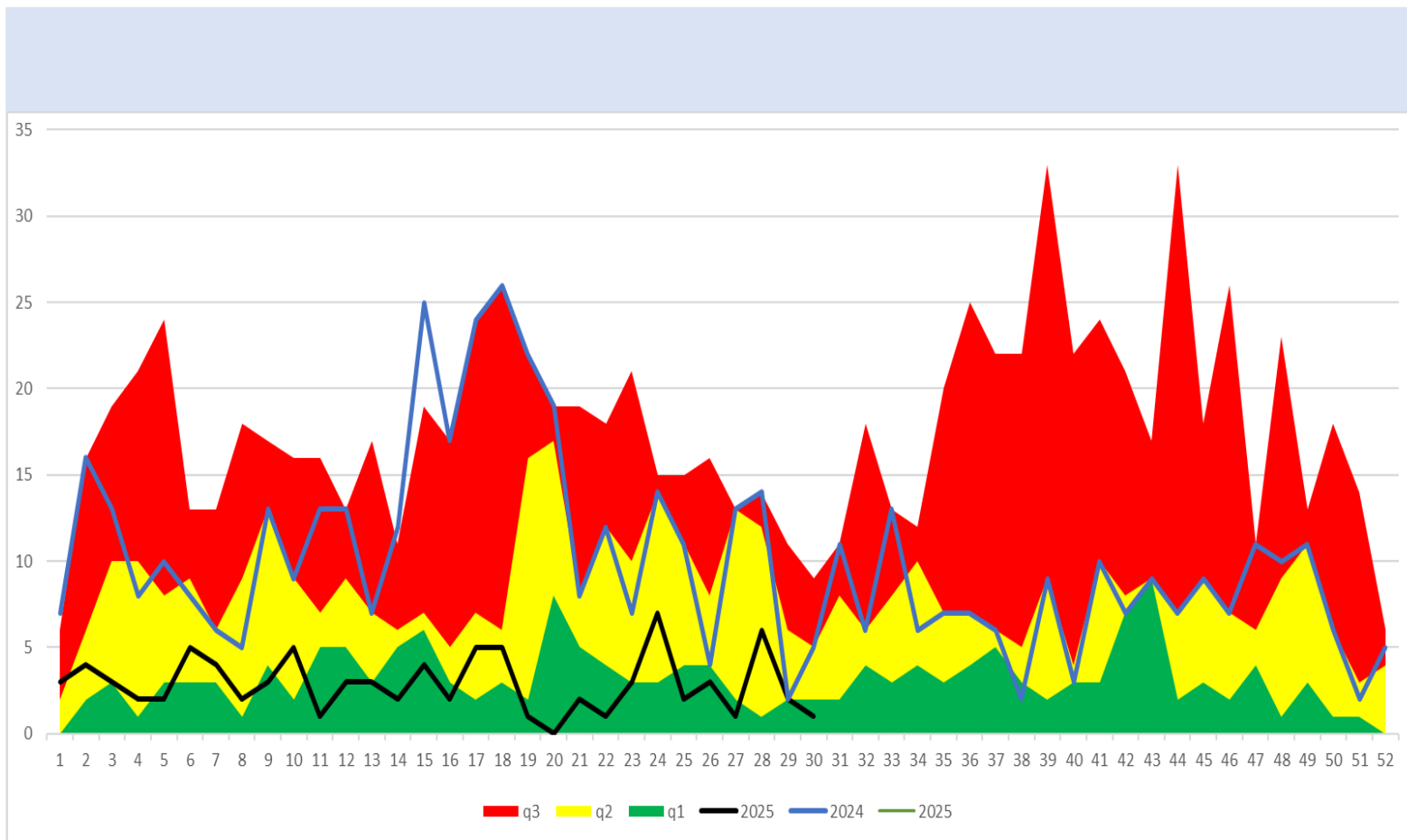
q1

mediana

q3

2024

2025



Tuberculosis Respiratoria

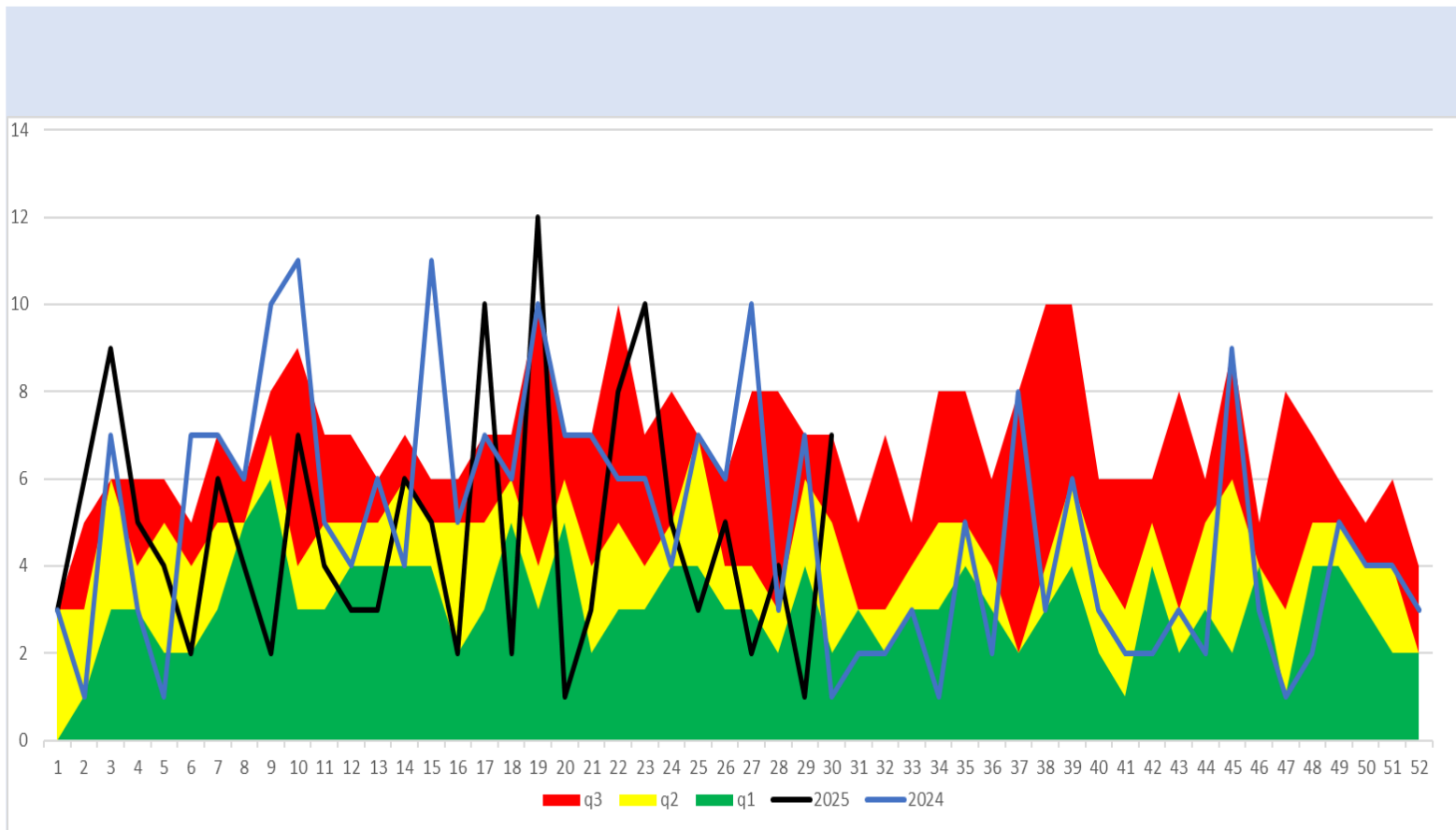
q1

mediana

q3

2024

2025



Infección por Virus de la Inmunodeficiencia Humana

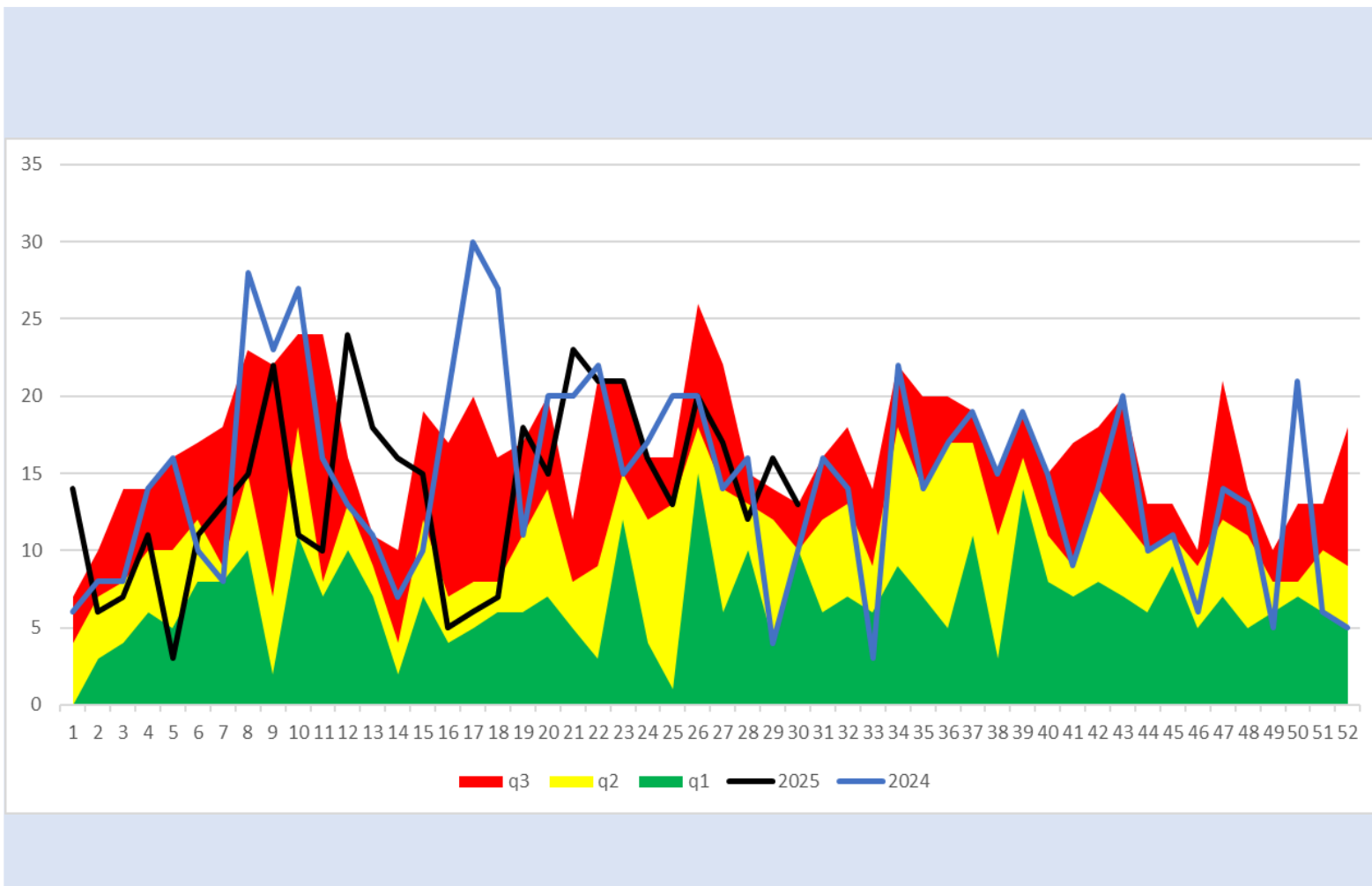
q1

mediana

q3

2024

2025



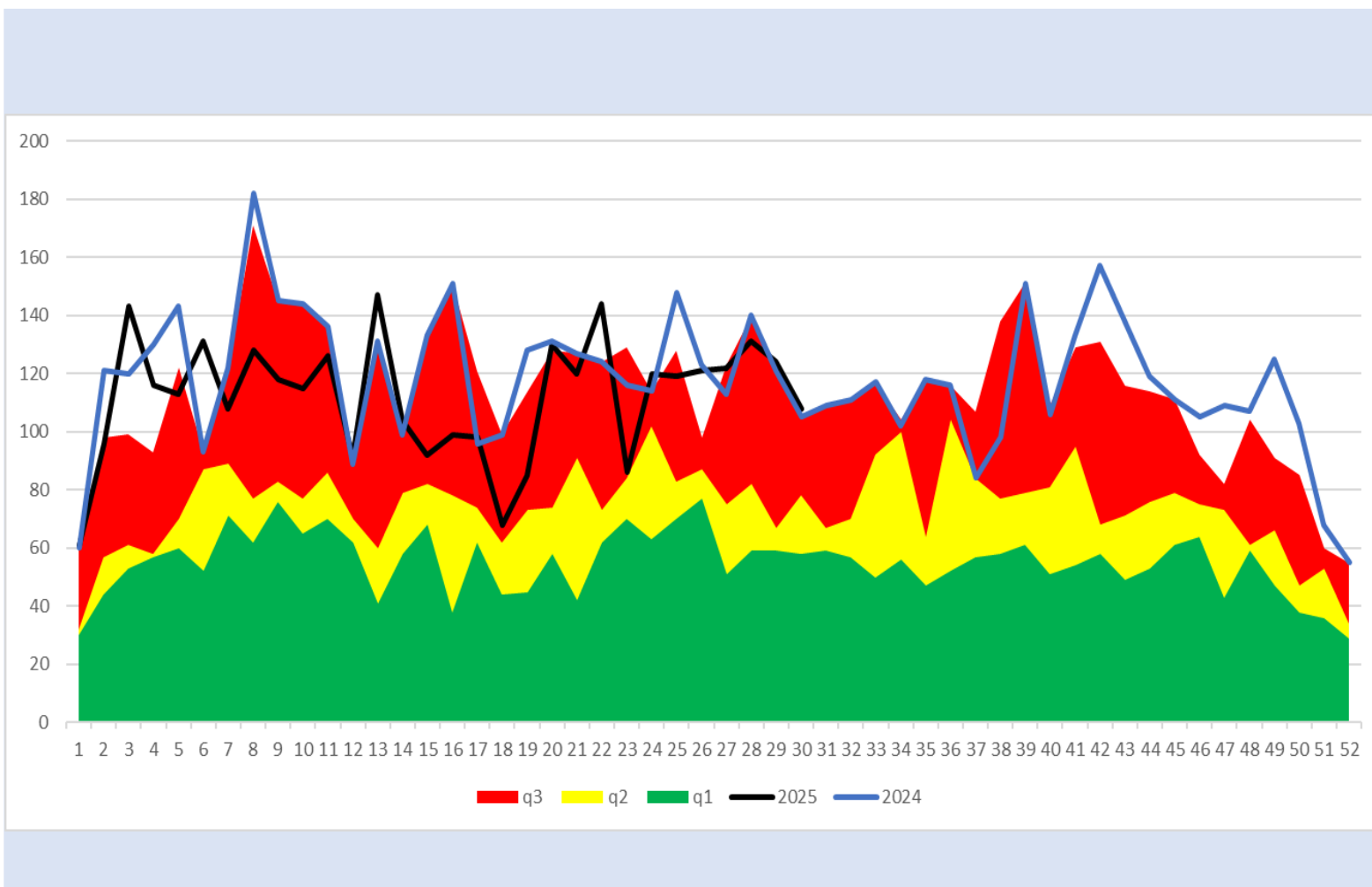
q1

mediana

q3

2024

2025



q3 q2 q1 2025 2024

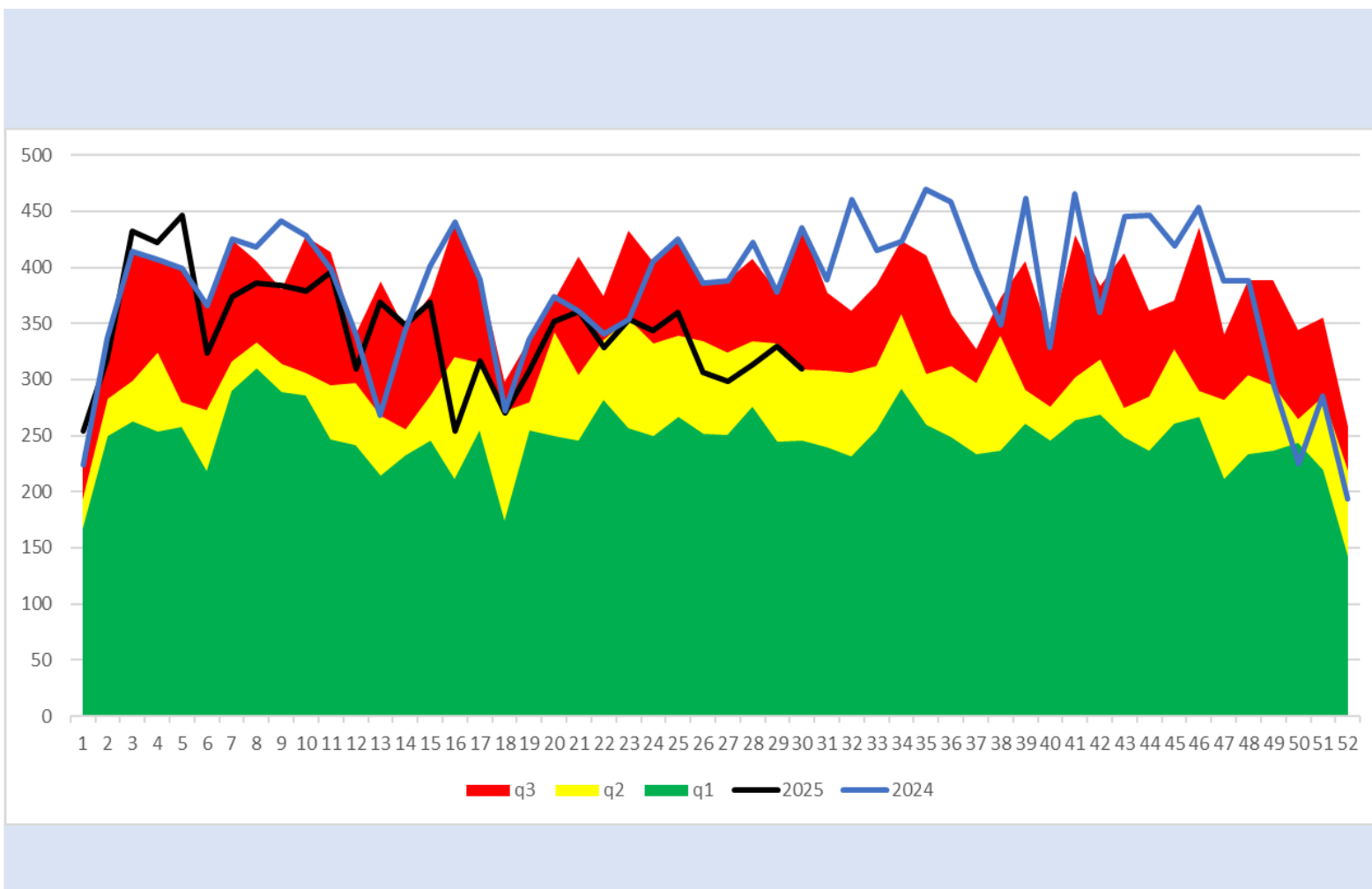
q1

mediana

q3

2024

2025



Dengue (no grave, con signos de alarma y grave)

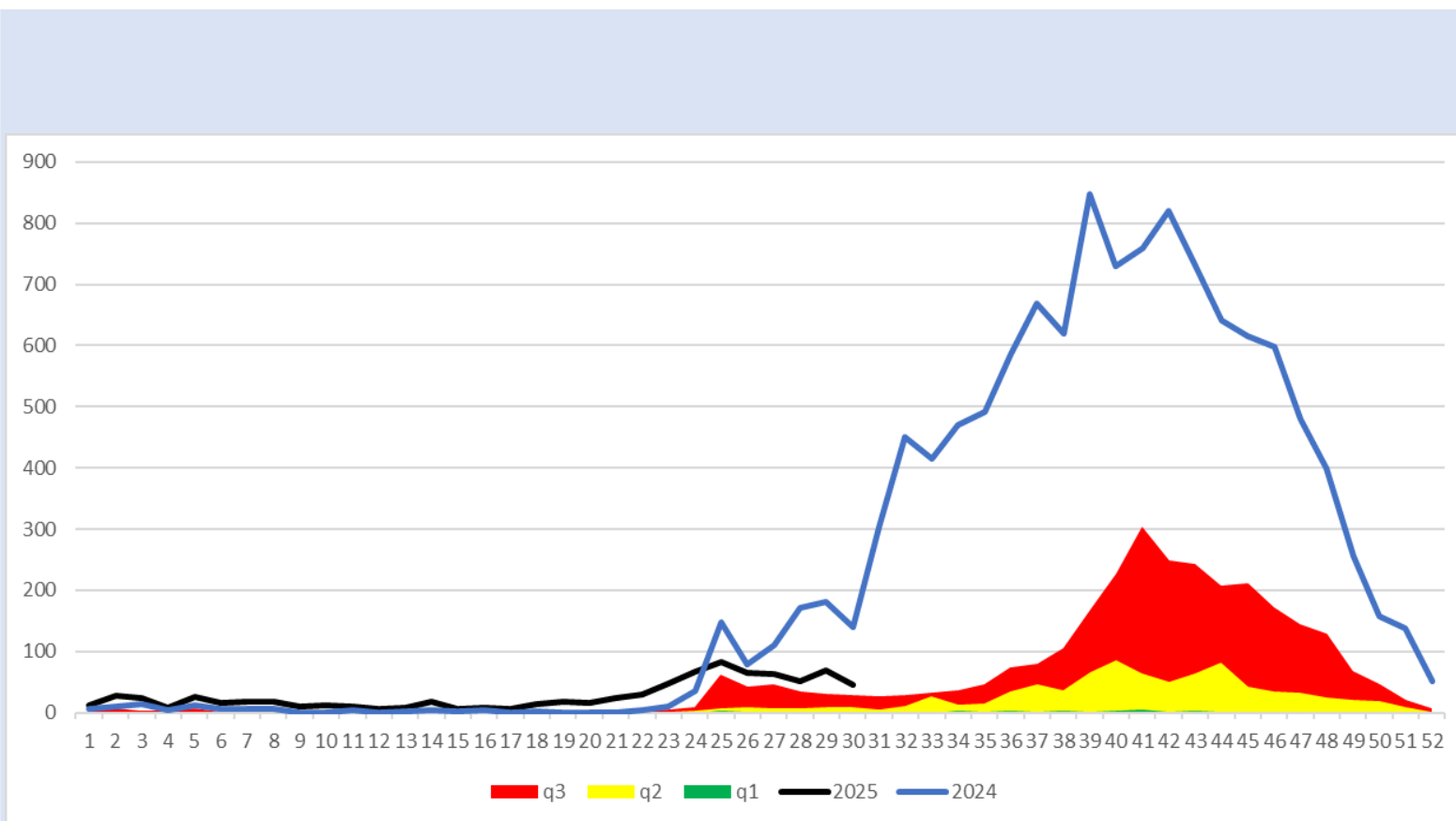
q1

mediana

q3

2024

2025



Enfermedad Febril Exantemática

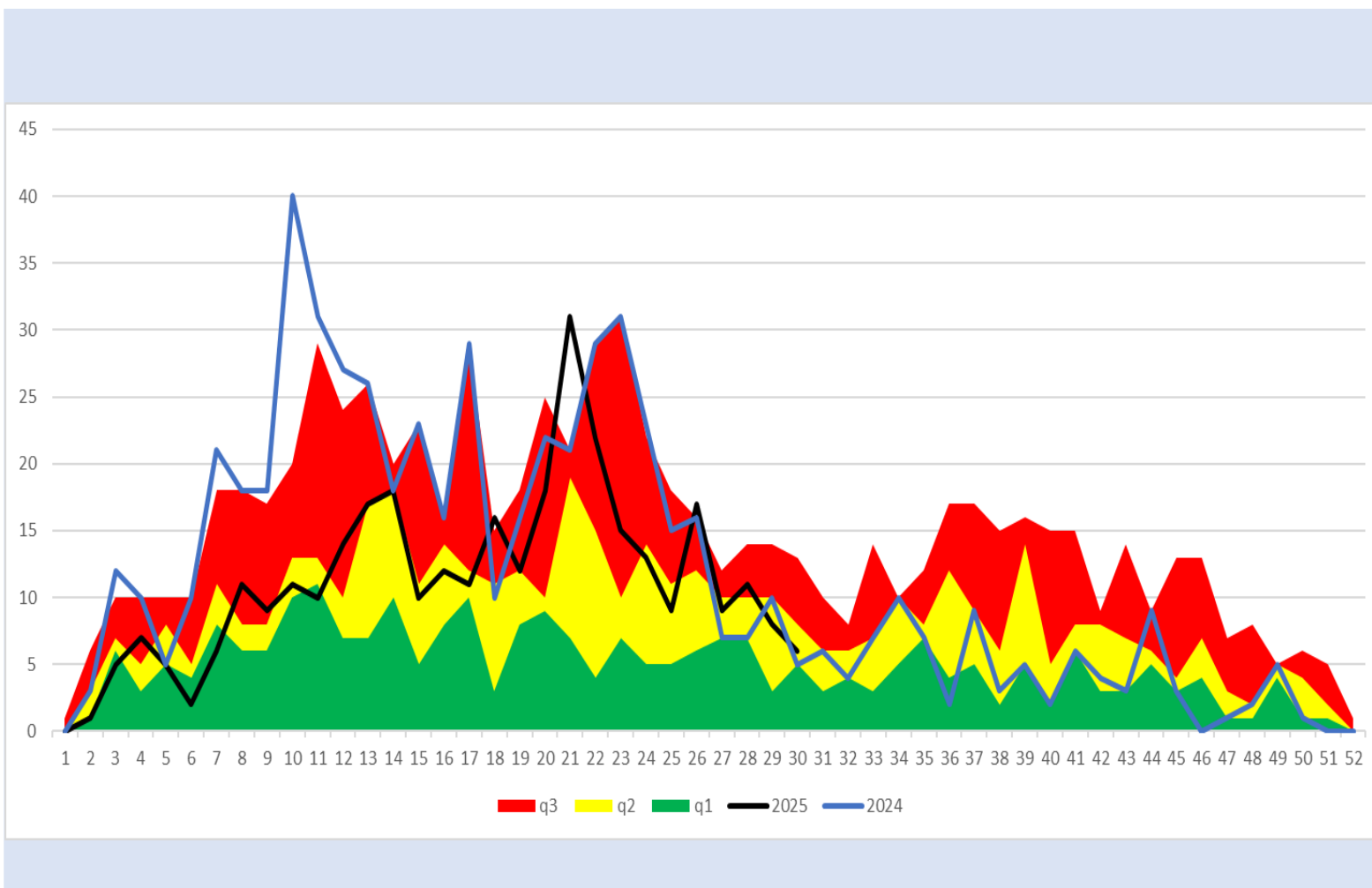
q1

mediana

q3

2024

2025



Síndrome Coqueluchoide

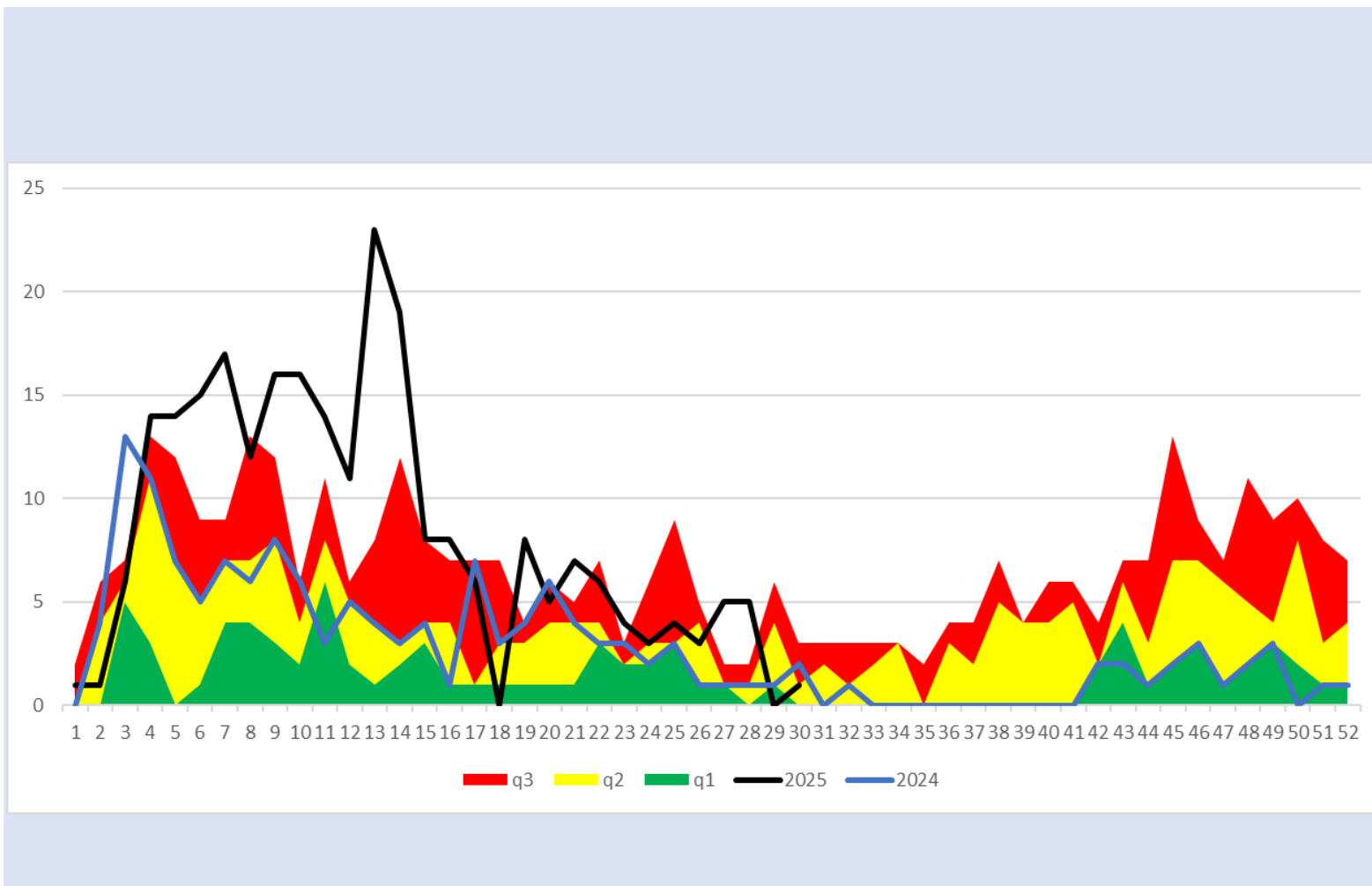
q1

mediana

q3

2024

2025



Tosferina

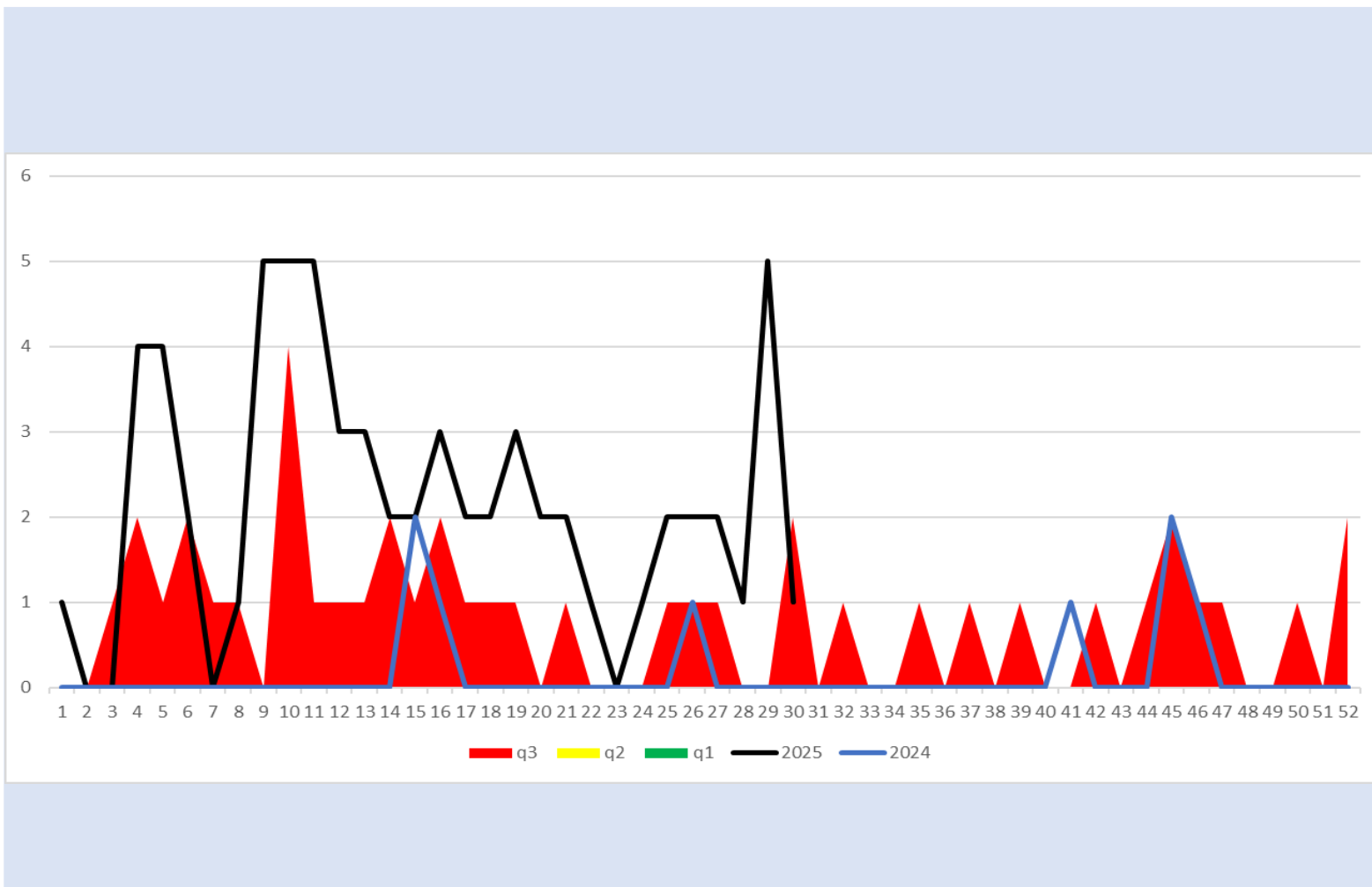
q1

mediana

q3

2024

2025





SALUD
SECRETARÍA DE SALUD

DIRECTORIO

Coordinador General de Salud Pública

Dr. José Felipe Carranco Escalona

Directora General de Prevención y Promoción de la Salud

Dra. Silvia Ibarra Sánchez

Encargado de Despacho de la Dirección de Vigilancia Epidemiológica, Enfermedades Emergentes y Reemergentes

Dr. Joel Villanueva Domínguez

Elaboración

Coordinador Estatal de Vigilancia Epidemiológica

Dr. José Carlos Lona Aguayo



Salud
Secretaría de Salud