



SALUD

SECRETARÍA DE SALUD

Boletín Epidemiológico Guanajuato

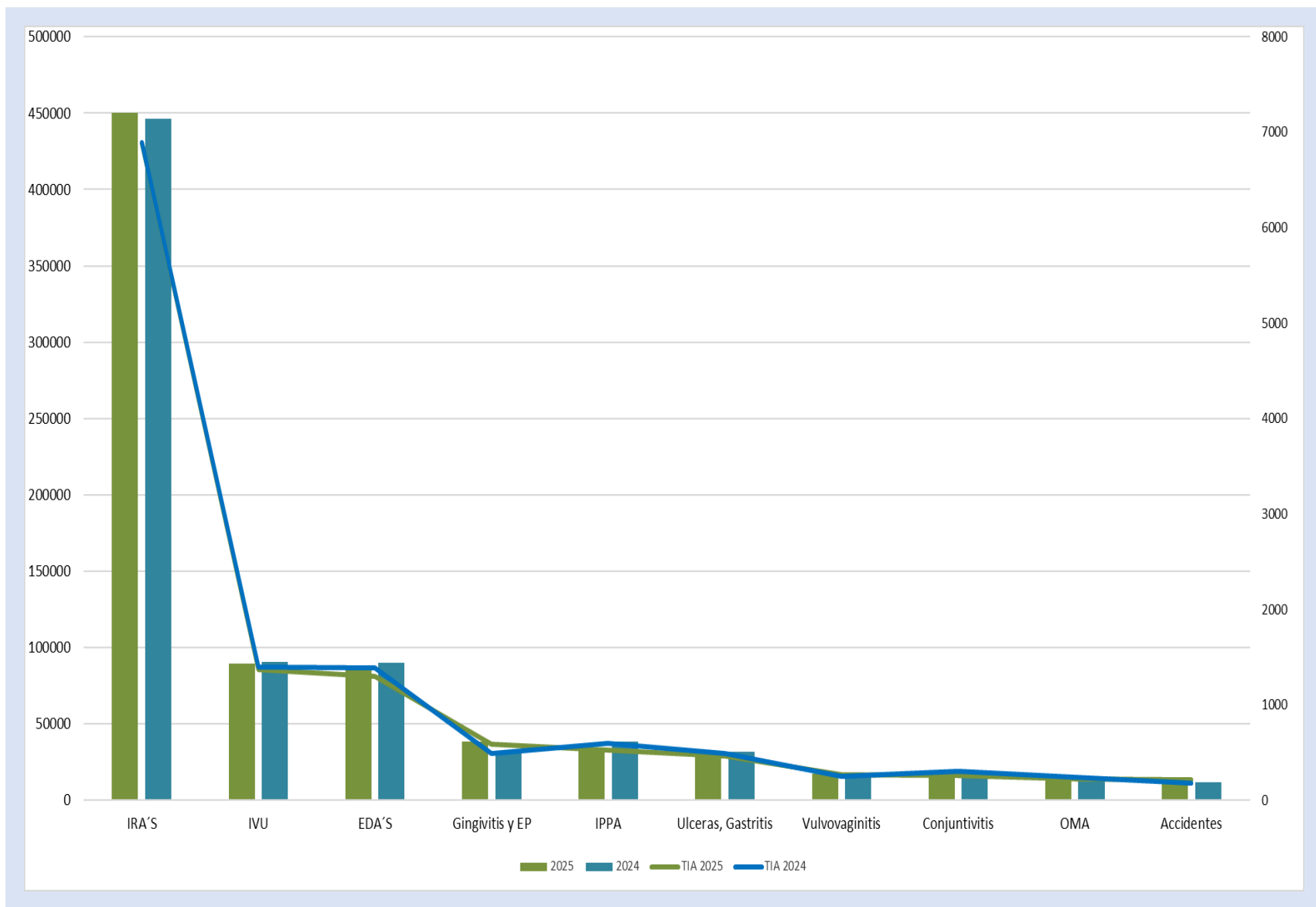
Semana Epidemiológica No.28

Del 6 al 12 de Julio del 2025

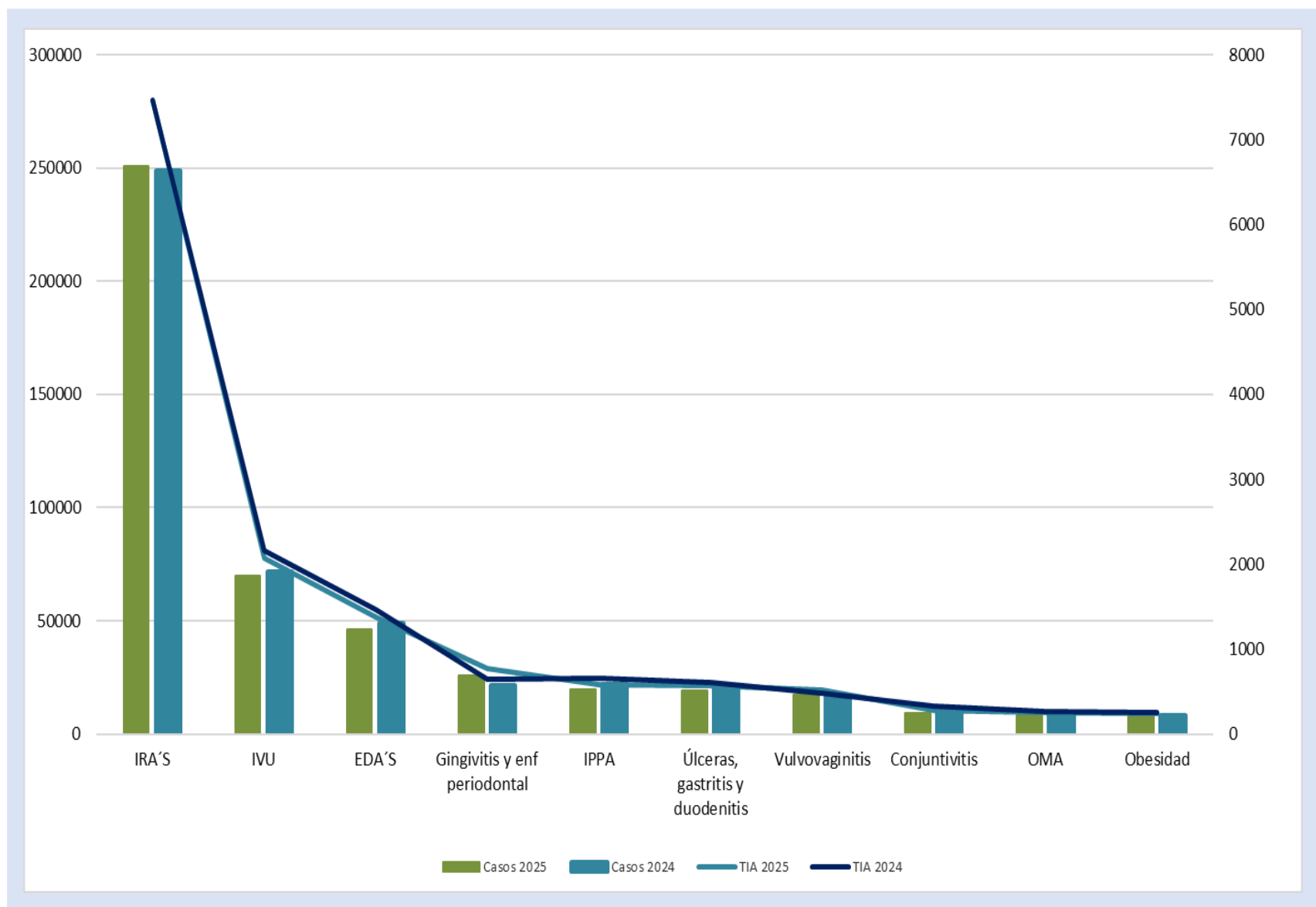


Salud
Secretaría de Salud

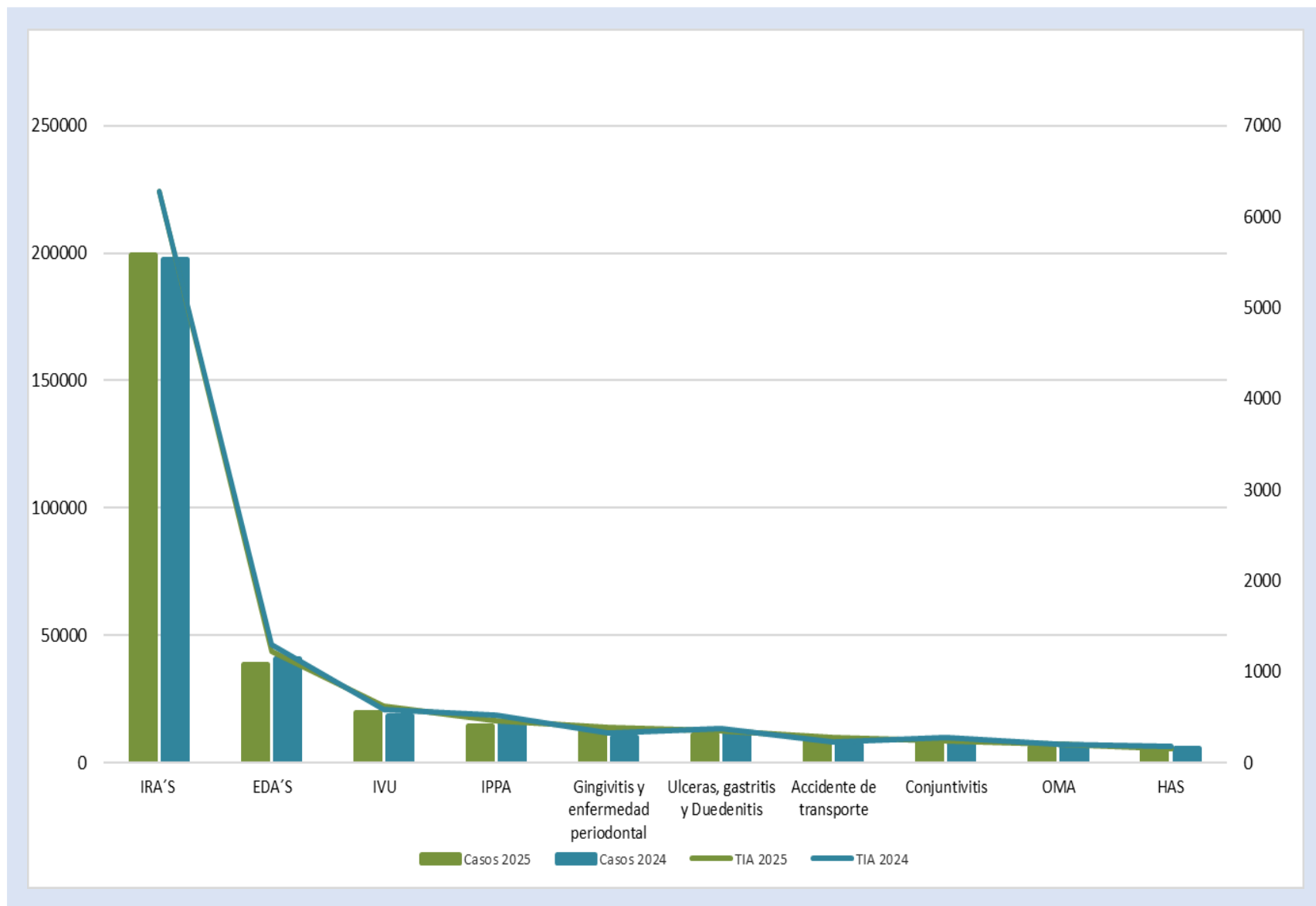
10 Principales Causas de Morbilidad y Tasa de Incidencia en Guanajuato 2024-2025



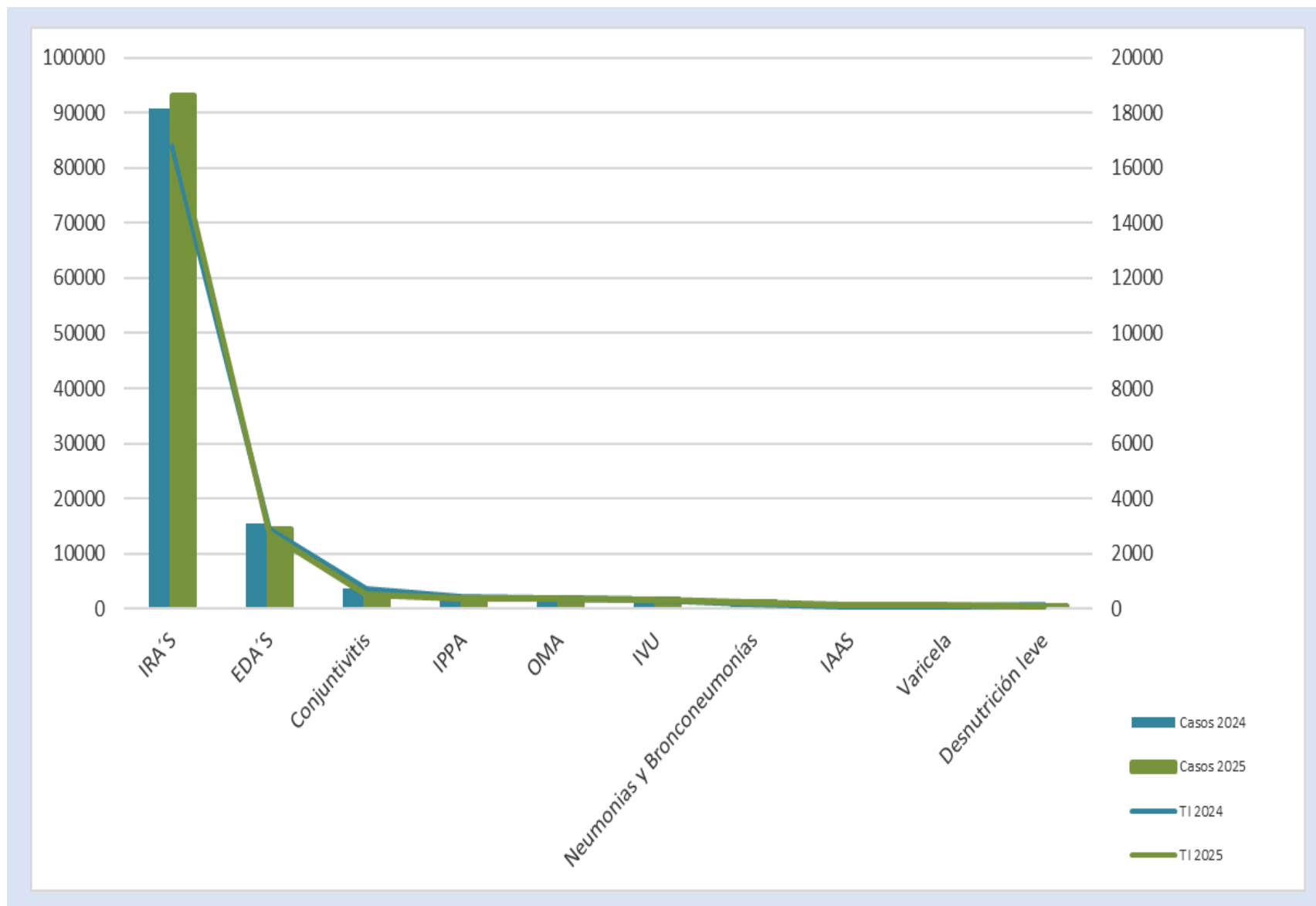
10 Principales Causas de Morbilidad y Tasa de Incidencia en Mujeres, 2024-2025



10 Principales Causas de Morbilidad y Tasa de Incidencia en Hombres, 2024-2025



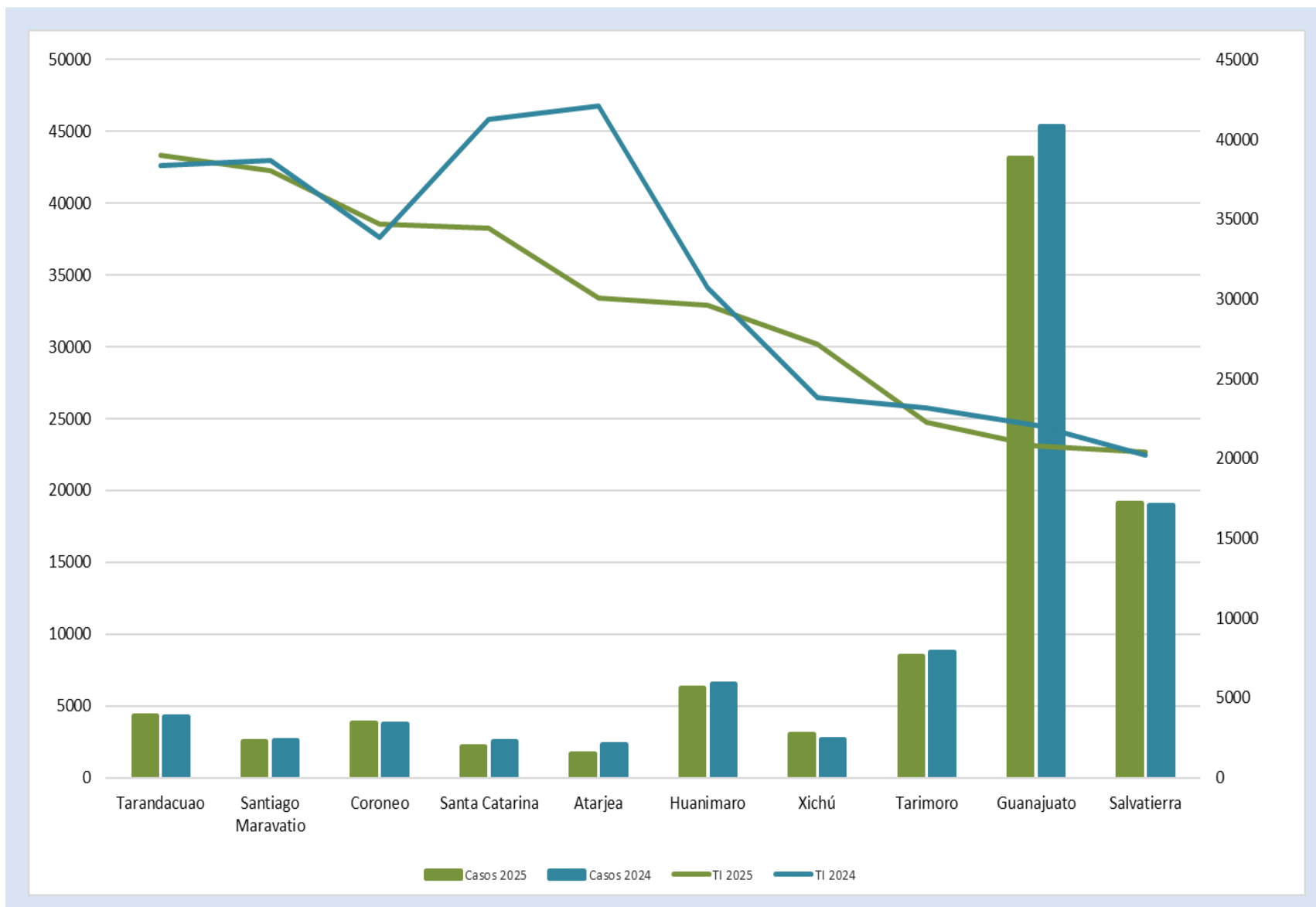
10 Principales Causas de Morbilidad y Tasa de Incidencia en menores de 5 años, 2024-2025



Morbilidad y Tasa de Incidencia por Grupo de Edad 2024-2025

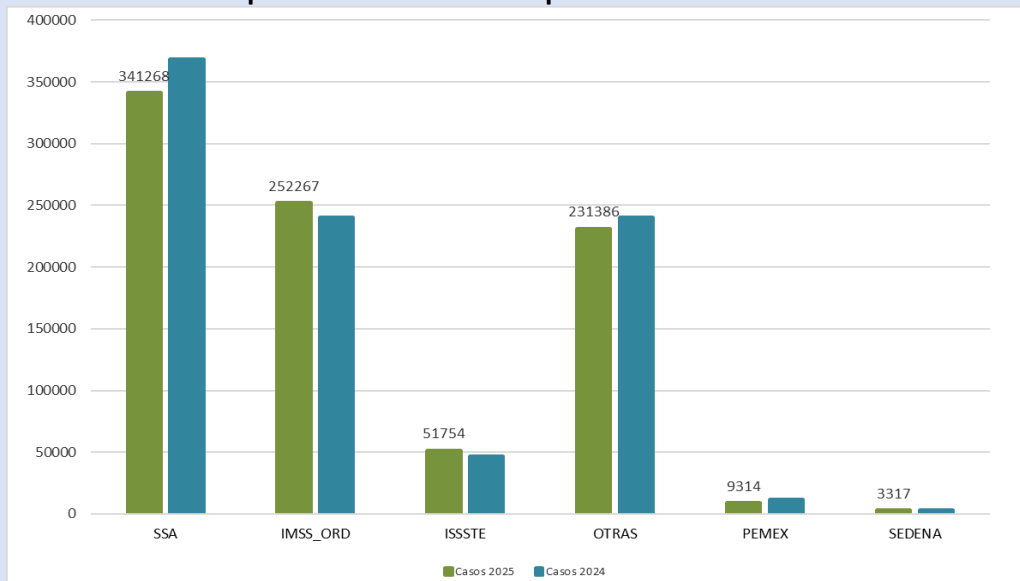


Municipios con Mayor Tasa de Incidencia de Casos Nuevos de Enfermedad 2024-2025



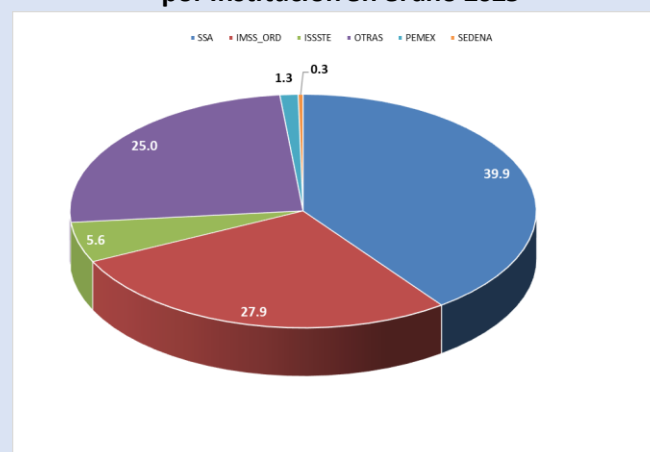
Notificación de Casos Nuevos de Enfermedad por Institución en Guanajuato, 2024-2025

Comparativo de Notificación por Institución 2024-2025



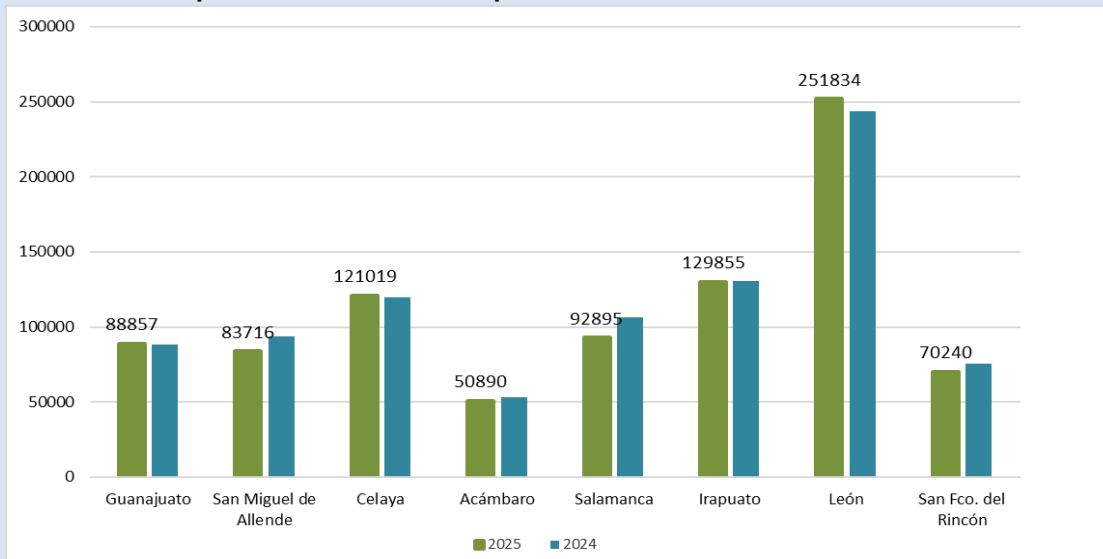
Institución	Unidades Médicas	%
01 SSA	613	58.3
02 IMSS_ORD	52	4.9
03 ISSSTE	39	3.7
04 OTRAS	346	32.9
07 PEMEX	1	0.1
08 SEDENA	1	0.1
Total general	1,052	100.0

Distribución Porcentual de Notificación por Institución en el año 2025

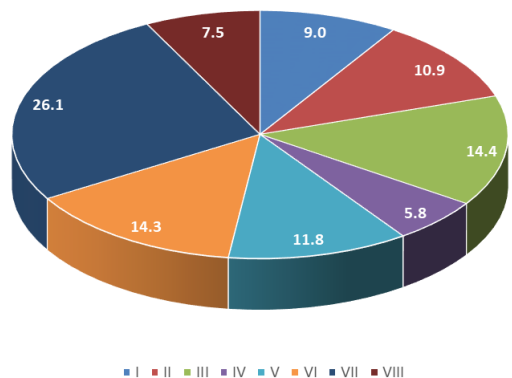


Notificación de Casos Nuevos de Enfermedad por Jurisdicción Sanitaria en Guanajuato, 2024-2025

Comparativo de Notificación por Jurisdicción Sanitaria 2024-2025

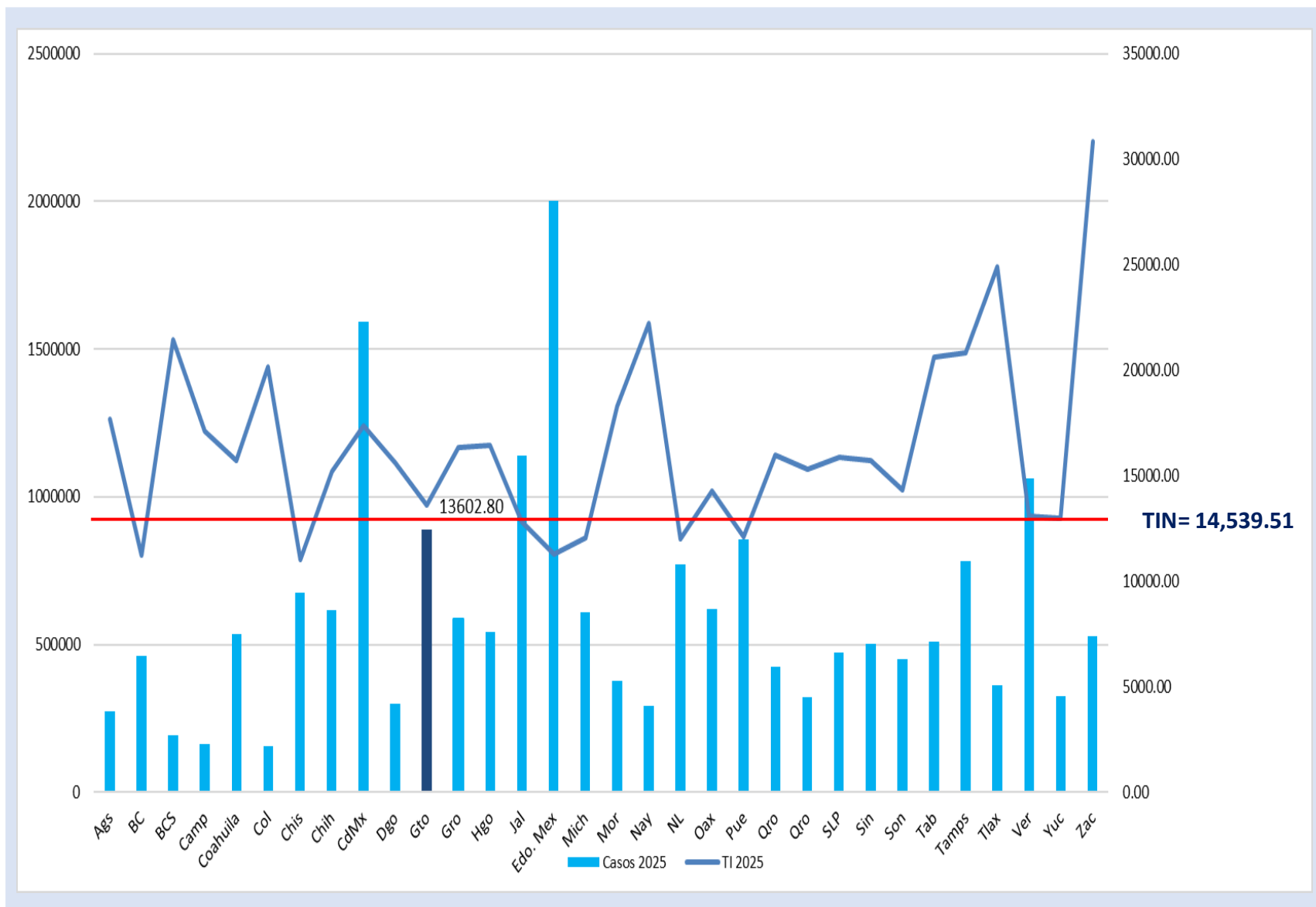


Distribución Porcentual de Notificación por Jurisdicción Sanitaria en el año 2025



Jurisdicción Sanitaria	Unidades Médicas	%
Guanajuato	115	10.9
San Miguel de Allende	131	12.5
Celaya	146	13.9
Acámbaro	96	9.1
Salamanca	120	11.4
Irapuato	159	15.1
León	203	19.3
San Fco. del Rincón	82	7.8
Estatal	1,052	100

Morbilidad General y Tasa de Incidencia por Entidad Federativa, en el año 2025



20 Principales Causas de Morbilidad en Guanajuato 2025-2024

No.	Diagnóstico	Semana 28	Acumulado 2025	Acumulado 2024	Diferencia %
1	Infecciones respiratorias agudas	12,109	450,276	446,478	0.9
2	Infección de vías urinarias	3,433	89,396	90,484	-1.2
3	Infecciones intestinales por otros organismos	3,627	85,153	89,870	-5.2
4	Gingivitis y enfermedad periodontal	1,431	38,482	31,855	20.8
5	Intoxicación por picadura de alacrán	907	34,326	38,509	-10.9
6	Úlceras, gastritis y duodenitis	1,271	30,279	31,894	-5.1
7	Vulvovaginitis	620	17,391	16,192	7.4
8	Conjuntivitis	562	17,012	19,697	-13.6
9	Otitis media aguda	503	14,727	15,555	-5.3
10	Accidentes de transporte en vehículo de motor	498	14,333	11,524	24.4
11	Obesidad	337	12,036	13,013	-7.5
12	Hipertensión arterial	354	10,658	12,011	-11.3
13	Diabetes tipo 2	314	9,621	9,911	-2.9
14	Insuficiencia venosa periférica	180	4,187	4,050	3.4
15	Neumonías y bronconeumonías	86	4,170	3,574	16.7
16	IAAS	155	3,508	3,408	2.9
17	Mordeduras por perro	141	3,177	3,660	-13.2
18	Depresión	131	3,158	3,469	-9.0
19	Herida por arma de fuego y punzocortantes	70	2,645	3,561	-25.7
20	Violencia intrafamiliar	76	2,638	3,048	-13.5

20 Principales Causas de Morbilidad en México 2025-2024

No.	Diagnóstico	Semana 28	Acumulado 2025	Acumulado 2024	Diferencia %
1	Infecciones respiratorias agudas	216,020	9,775,037	9,549,203	2.4
2	Infecciones intestinales por otros organismos	76,144	2,215,748	2,417,557	-8.3
3	Infección de vías urinarias	64,570	1,925,819	1,918,856	0.4
4	Gingivitis y enfermedad periodontal	22,563	691,339	641,260	7.8
5	Úlceras, gastritis y duodenitis	16,340	500,581	517,990	-3.4
6	Conjuntivitis	13,288	449,981	518,961	-13.3
7	Obesidad	12,828	374,621	333,138	12.5
8	Vulvovaginitis	12,876	374,507	365,791	2.4
9	Otitis media aguda	9,843	346,063	346,072	0.0
10	Hipertensión arterial	10,444	337,951	317,836	6.3
11	Diabetes tipo 2	9,562	307,602	275,298	11.7
12	Faringitis y amigdalitis estreptocócicas	4,879	163,717	179,386	-8.7
13	Intoxicación por picadura de alacrán	3,278	160,984	140,223	14.8
14	Accidentes de transporte en vehículos con motor	3,908	131,856	120,407	9.5
15	Insuficiencia venora periférica	4,331	119,761	119,651	0.1
16	Neumonías y bronconeumonias	1,881	93,935	79,923	17.5
17	Depresión	2,764	82,275	85,363	-3.6
18	Asma	2,575	74,336	73,901	0.6
19	Mordeduras por perro	1,804	74,334	80,597	-7.8
20	COVID-19	1,515	72,465	192,958	-62.4

No.	Infecciones de Transmisión Sexual	Semana 28	Acumulado 2025	Acumulado 2024	Diferencia %
1	Infección por el VIH	12	392	468	-16.2
2	Hepatitis Virica B	1	22	15	46.7
3	Hepatitis Virica C	5	62	48	29.2
4	Sífilis Adquirida	34	613	737	-16.8

No.	Enfermedades Congénitas	Semana 28	Acumulado 2025	Acumulado 2024	Diferencia %
1	Anencefalia	0	1	9	-88.9
2	Espina Bífida	0	8	12	-33.3
3	Microcefalia	0	3	3	0.0
4	Sífilis congénita	2	31	7	342.9

No.	Micobacterias	Semana 28	Acumulado 2025	Acumulado 2024	Diferencia %
1	Tuberculosis Meningea	0	9	12	-25.0
2	Tuberculosis Respiratoria	4	175	174	0.6
3	Tuberculosis otras formas	2	96	95	1.1
4	Lepa	0	3	3	0.0

No.	Enfermedades Transmitidas por Vector	Semana 28	Acumulado 2025	Acumulado 2024	Diferencia %
1	Dengue no grave	35	579	567	2.1
2	Dengue con signos de alarma	17	127	66	92.4
3	Dengue grave	0	4	7	-42.9
4	Zika	0	0	0	N/A
5	Enfermedad de Chagas	1	20	17	17.6

No.	Intoxicación por Animales y Artropodos	Semana 28	Acumulado 2025	Acumulado 2024	Diferencia %
1	Intoxicación por Picadura de Alacran	907	34,326	38,509	-10.9
2	Intoxicación por Ponzofia Animales	0	764	0	#¡DIV/0!
3	Mordedura de araña violinista	0	18	18	0.0
4	Mordedura de araña viuda negra	1	167	50	234.0
5	Mordedura por serpiente	0	17	22	-22.7
					-
No.	Otras Enfermedades Infecto-Contagiosas	Semana 28	Acumulado 2025	Acumulado 2024	Diferencia %
1	Hepatitis Virica A	6	94	352	-73.3
2	Otras Hepatitis Viricas	0	6	20	N/A
3	MPOX	0	1	2	N/A
4	Enteritis debida a rotavirus	1	94	94	0.0
No.	Zoonosis	Semana 28	Acumulado 2025	Acumulado 2024	Diferencia %
1	Cisticercosis	0	3	1	200.0
2	Toxoplasmosis	0	0	1	N/A
3	Rickettsia	0	4	1	300.0
4	Brucelosis	2	32	36	-11.1
No.	Enfermedades Prevenibles por Vacunación	Semana 28	Acumulado 2025	Acumulado 2024	Diferencia %
1	Enfermedad Febril Exantemática	11	380	510	-25.5
2	Síndrome Coqueluchoide	5	266	126	111.1
3	Tosferina	1	53	6	783.3
4	ESAVI's	4	47	51	-7.8
5	Tetanos	0	2	0	N/A
6	Varicela	48	2,237	1,646	35.9
7	Paralisis Flacida Aguda	1	29	54	-46.3

No.	Enfermedades No Transmisibles	Semana 28	Acumulado 2025	Acumulado 2024	Diferencia %
1	Obesidad	337	12,036	13,013	-7.5
2	Diabetes Tipo 1	4	98	85	15.3
3	Diabetes Tipo 2	314	9,621	9,911	-2.9
4	Hipertensión Arterial	354	10,658	12,011	-11.3
5	Enfermedad Isquémica del Corazón	64	1,573	1,398	12.5
6	Enfermedad Cerebrovascular	67	1,587	1,301	22.0
7	Depresión	131	3,158	3,469	-9.0
8	Hipotermia	0	0	0	N/A
9	Efectos del calor y de la luz	0	12	43	-72.1

No.	Enfermedades Respiratorias	Semana 28	Acumulado 2025	Acumulado 2024	Diferencia %
1	COVID-19	63	2,487	22,231	-88.8
2	Influenza	13	2,386	1,982	20.4
3	Neumonías y Bronconeumonias	86	4,170	3,574	16.7
4	EPOC	2	132	216	-38.9
5	Asma	50	1,762	1,857	-5.1

Casos sospechosos, probables y confirmados, información preliminar.



SALUD
SECRETARÍA DE SALUD

Canales Endémicos Interés Epidemiológico



Salud
Secretaría de Salud

Infecciones Respiratorias Agudas

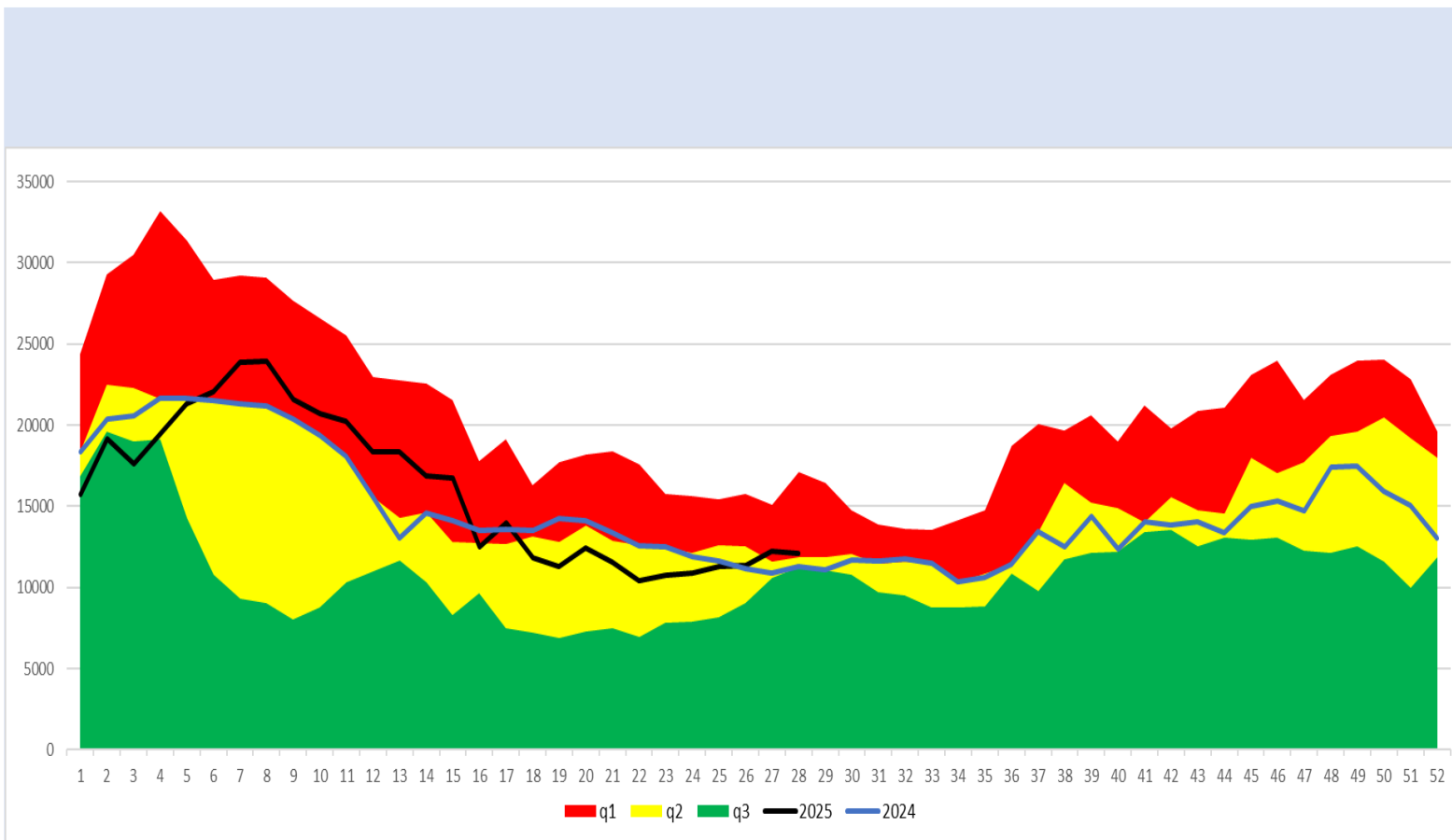
q1

mediana

q3

2024

2025



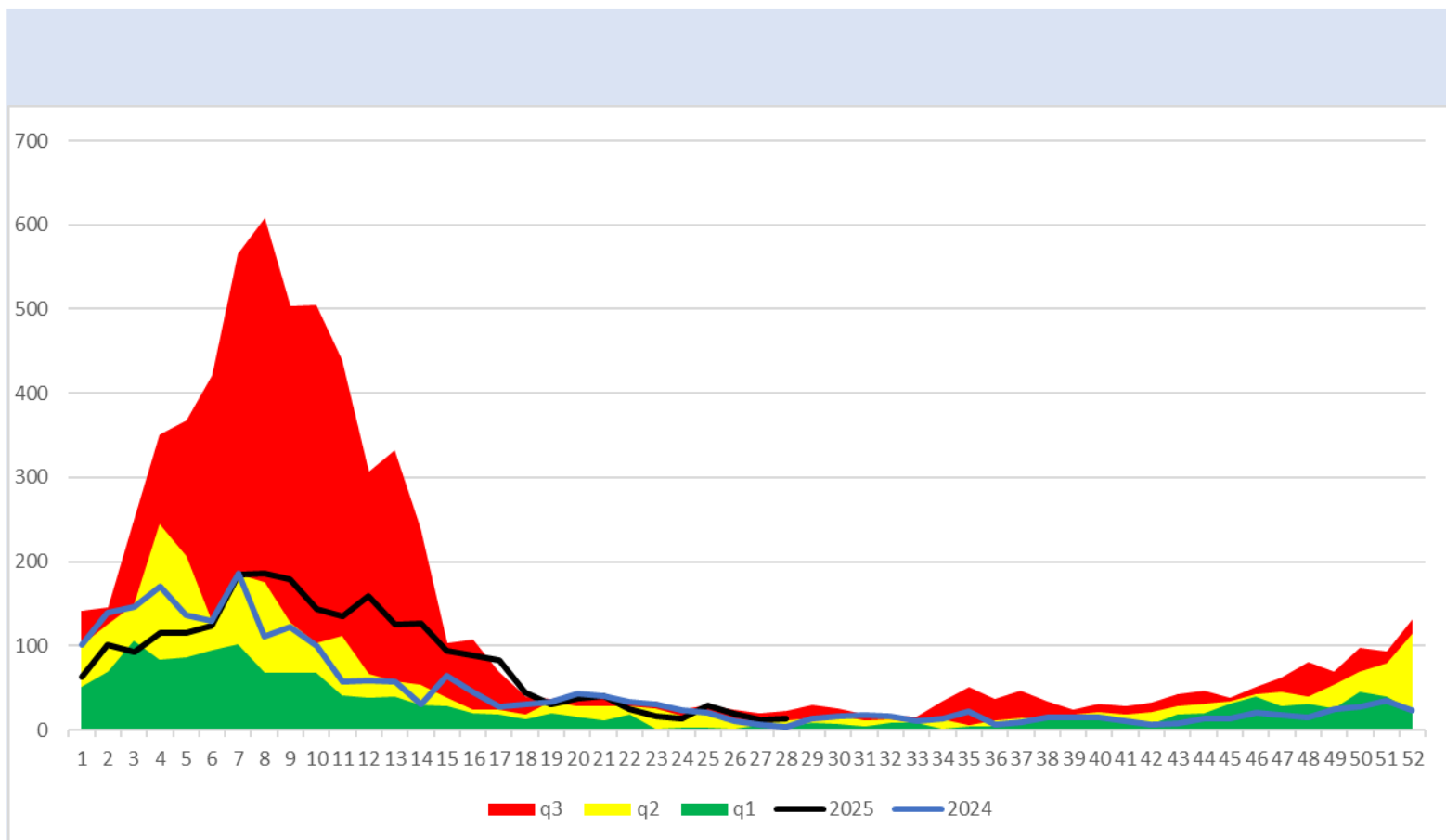
q1

mediana

q3

2024

2025



Neumonías y Bronconeumonías

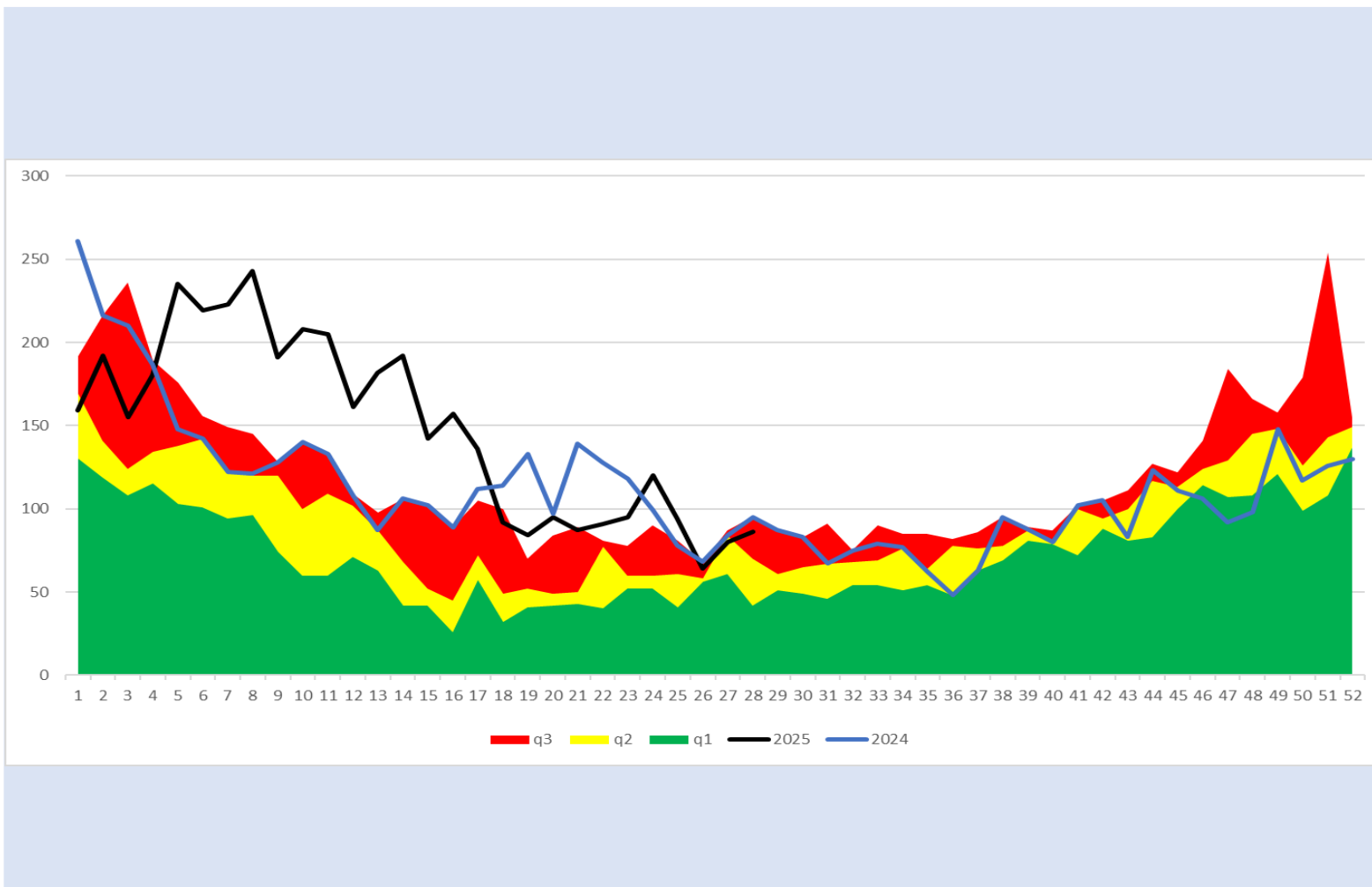
q1

mediana

q3

2024

2025



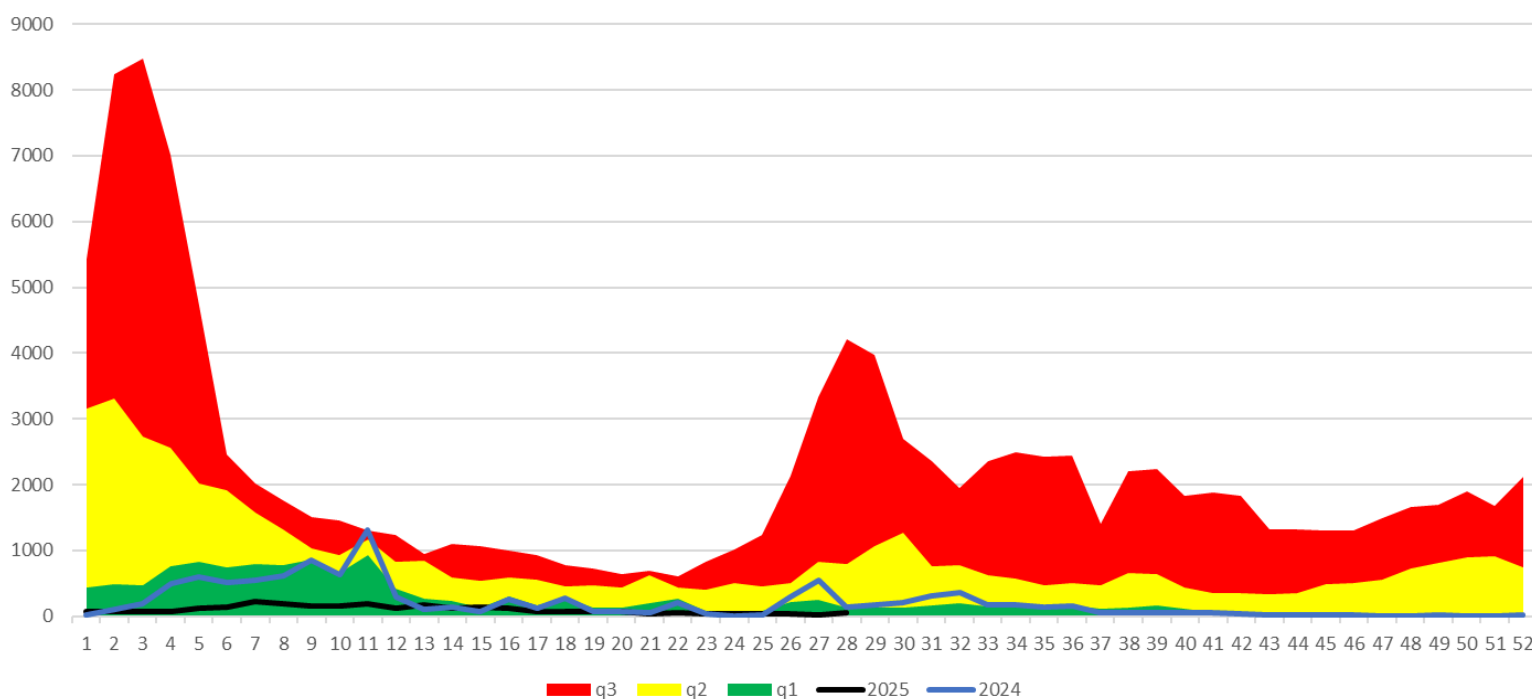
q1

mediana

q3

2024

2025



Infecciones Intestinales

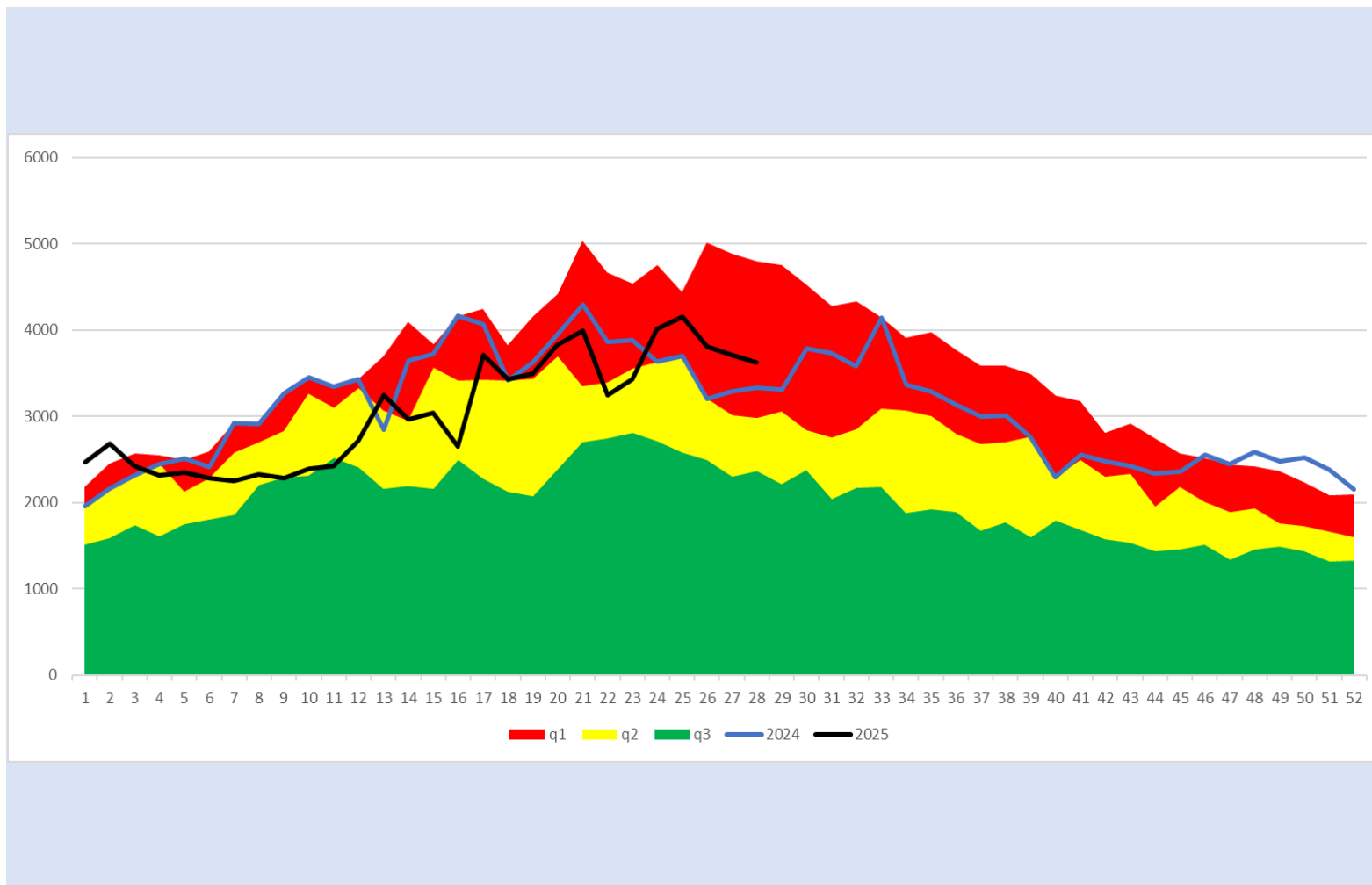
q1

mediana

q3

2024

2025



Intoxicación por Picadura de Alacrán

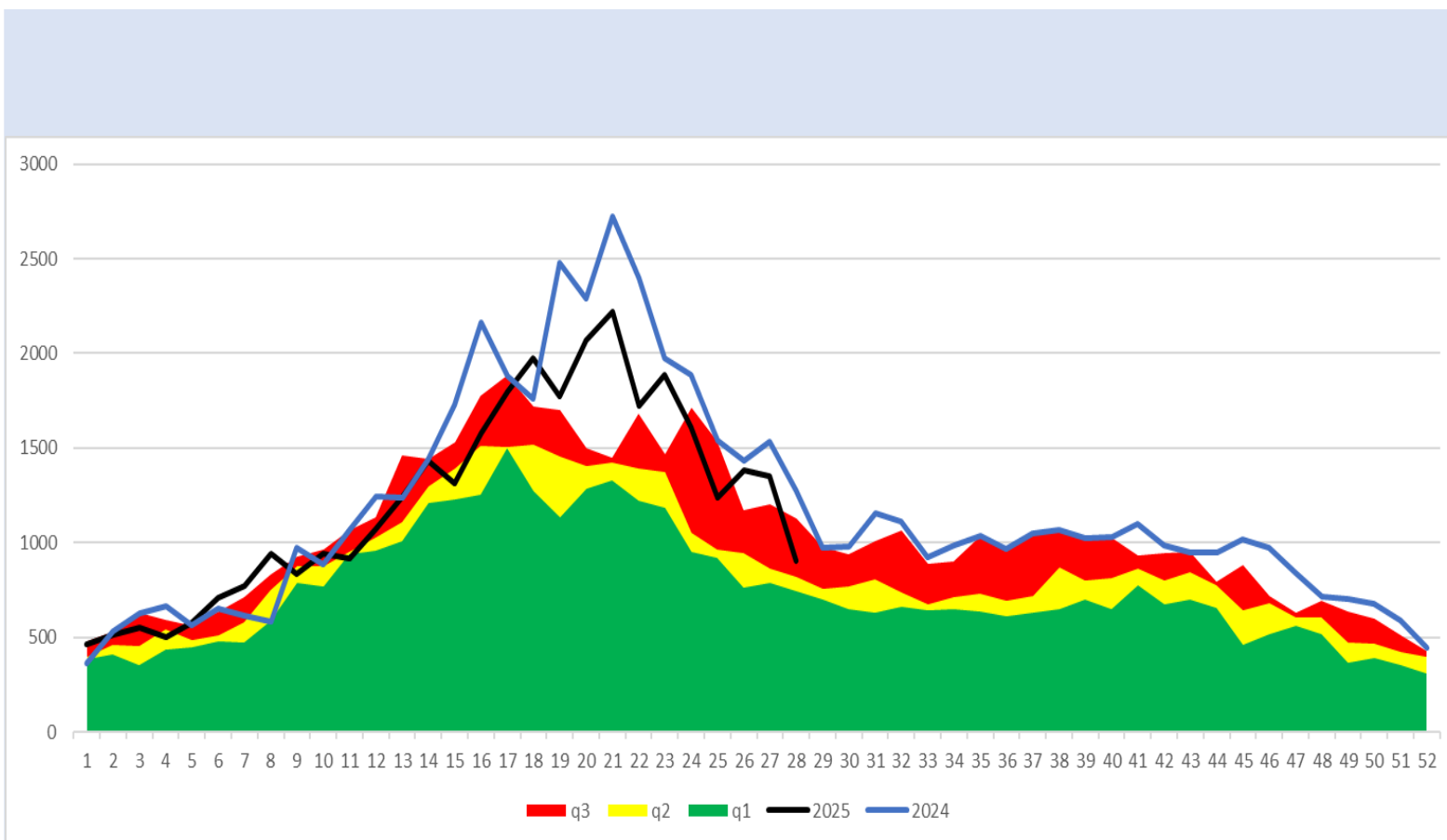
q1

mediana

q3

2024

2025



q3 q2 q1 2025 2024

Hepatitis Vírica Tipo A

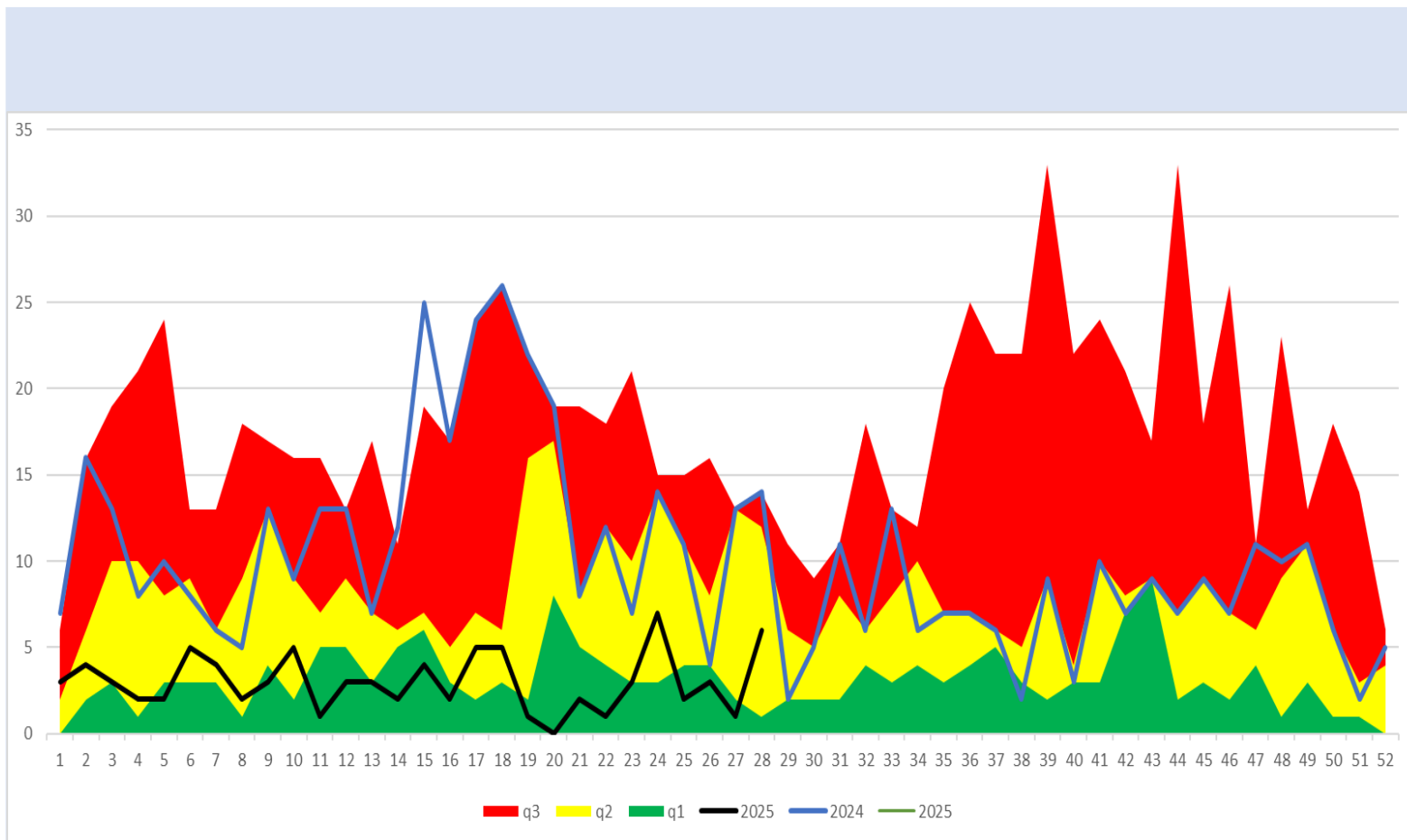
q1

mediana

q3

2024

2025



q3 q2 q1 2025 2024 2025

Tuberculosis Respiratoria

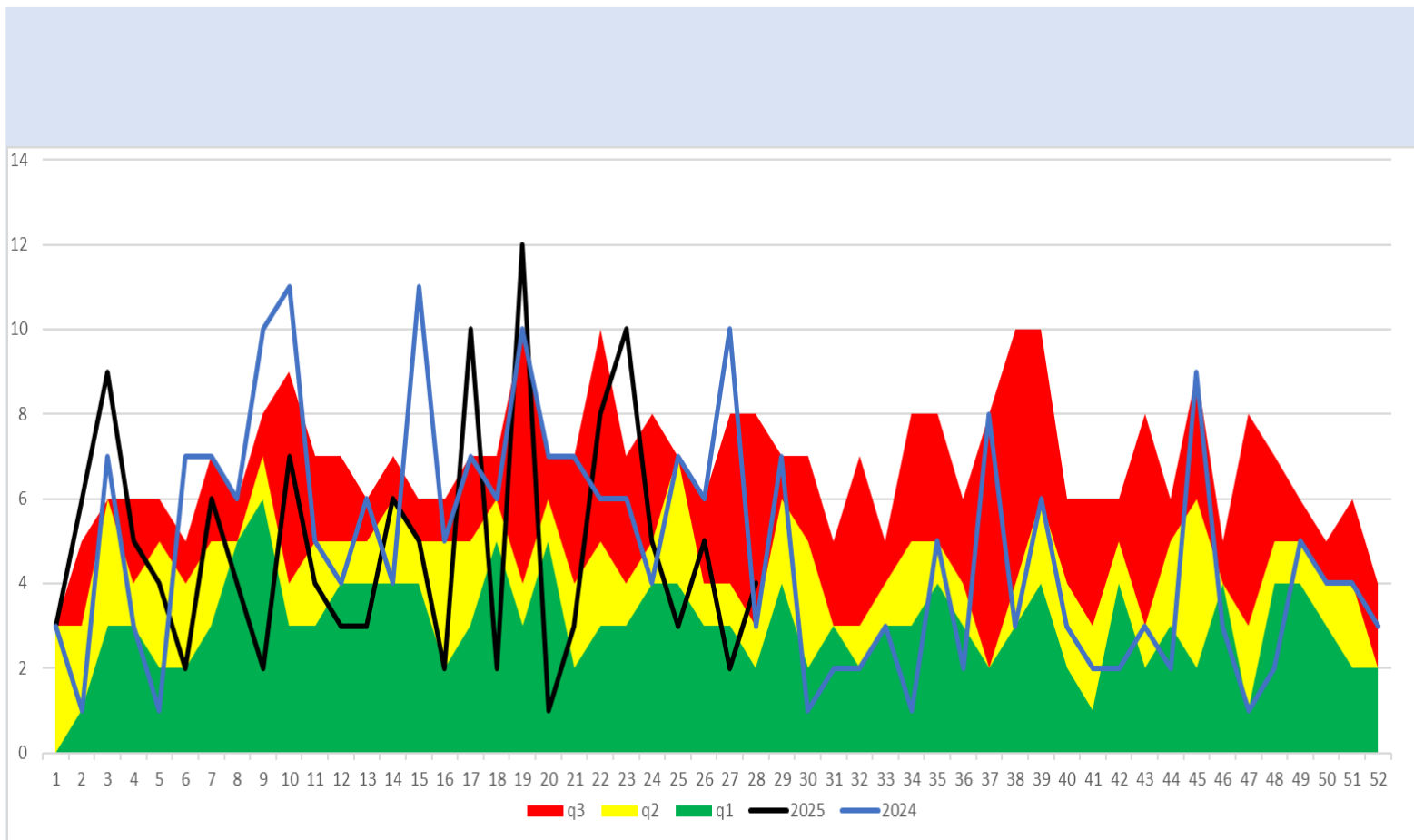
q1

mediana

q3

2024

2025



Infección por Virus de la Inmunodeficiencia Humana

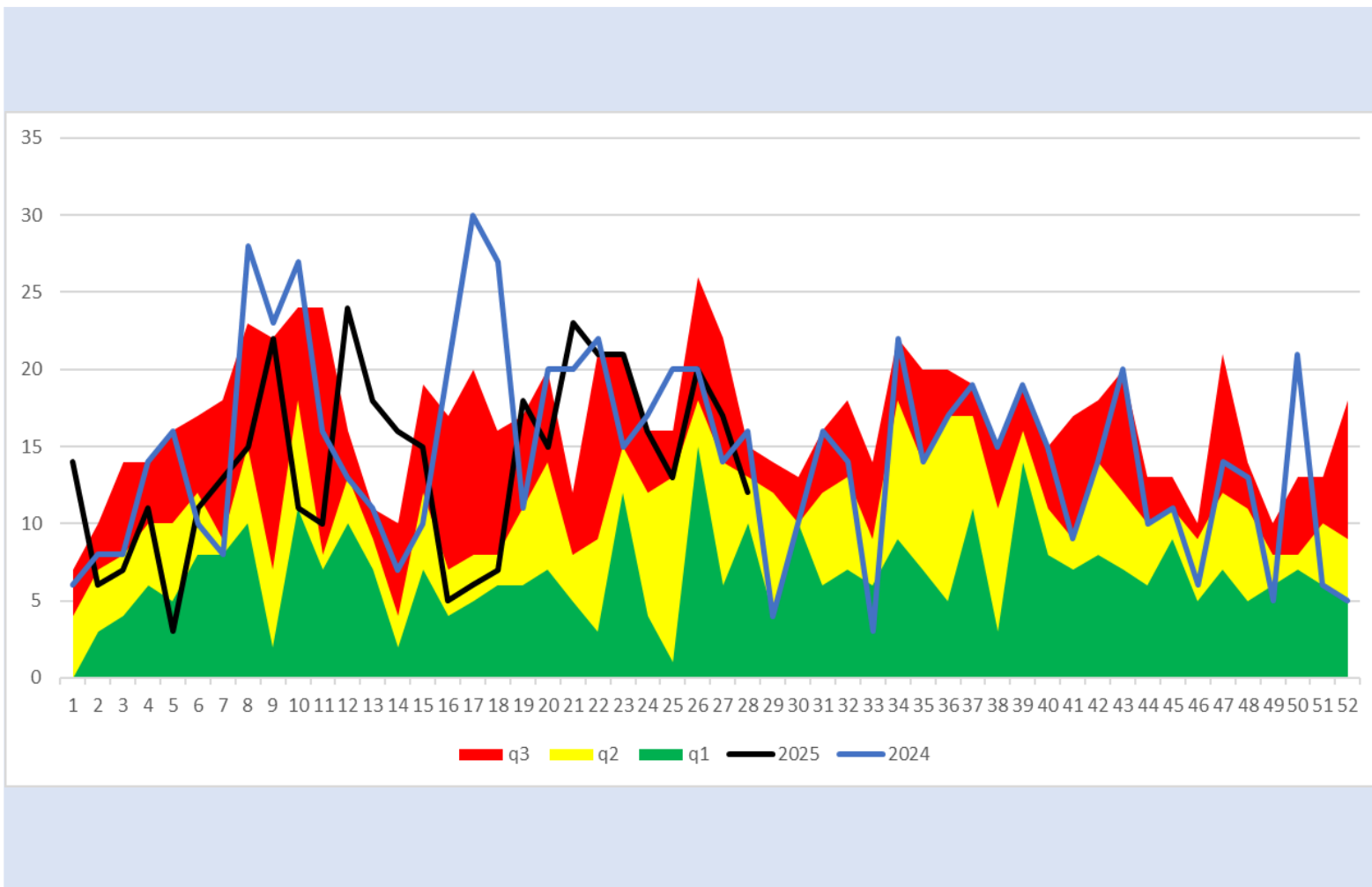
q1

mediana

q3

2024

2025



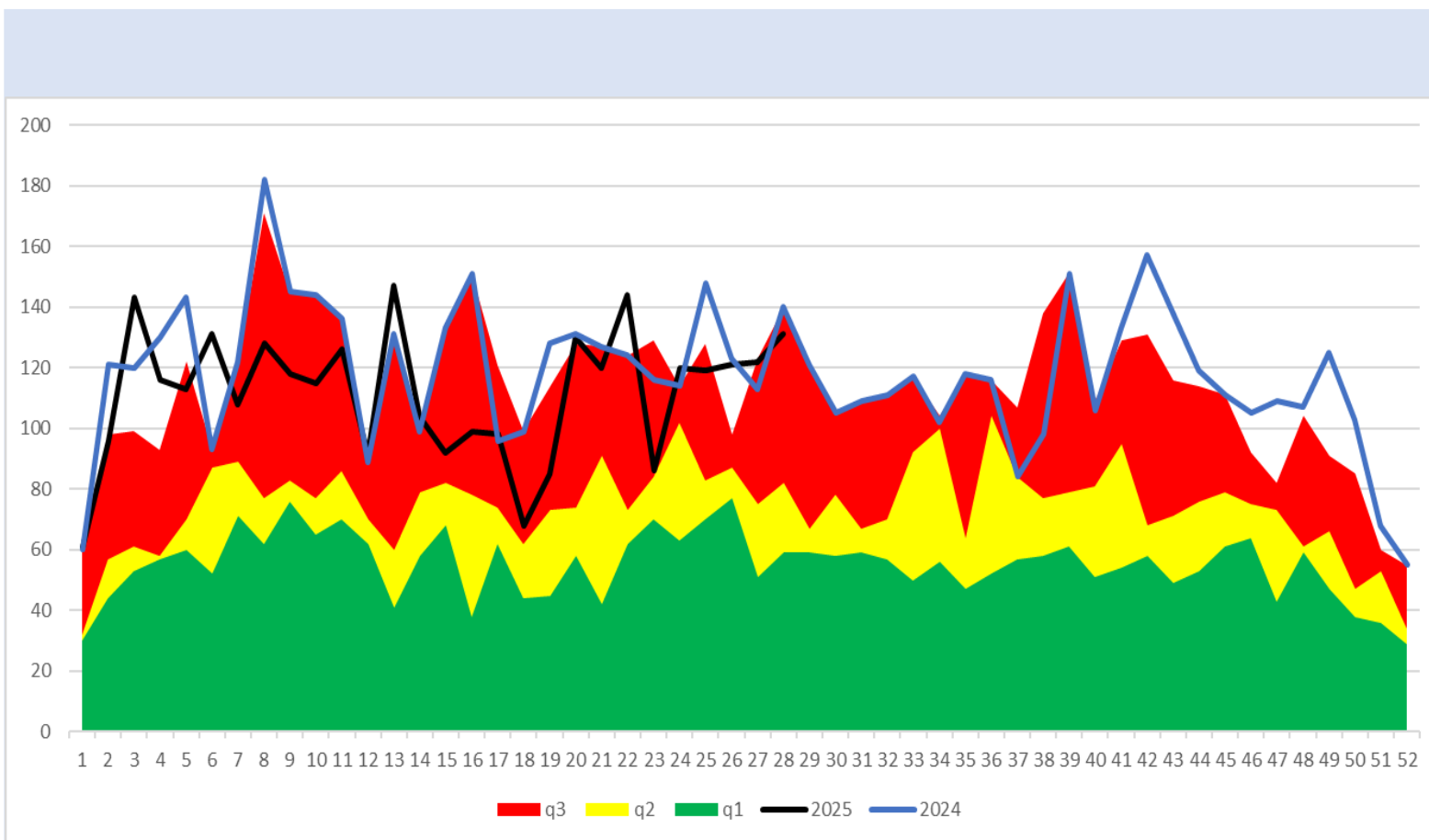
q1

mediana

q3

2024

2025



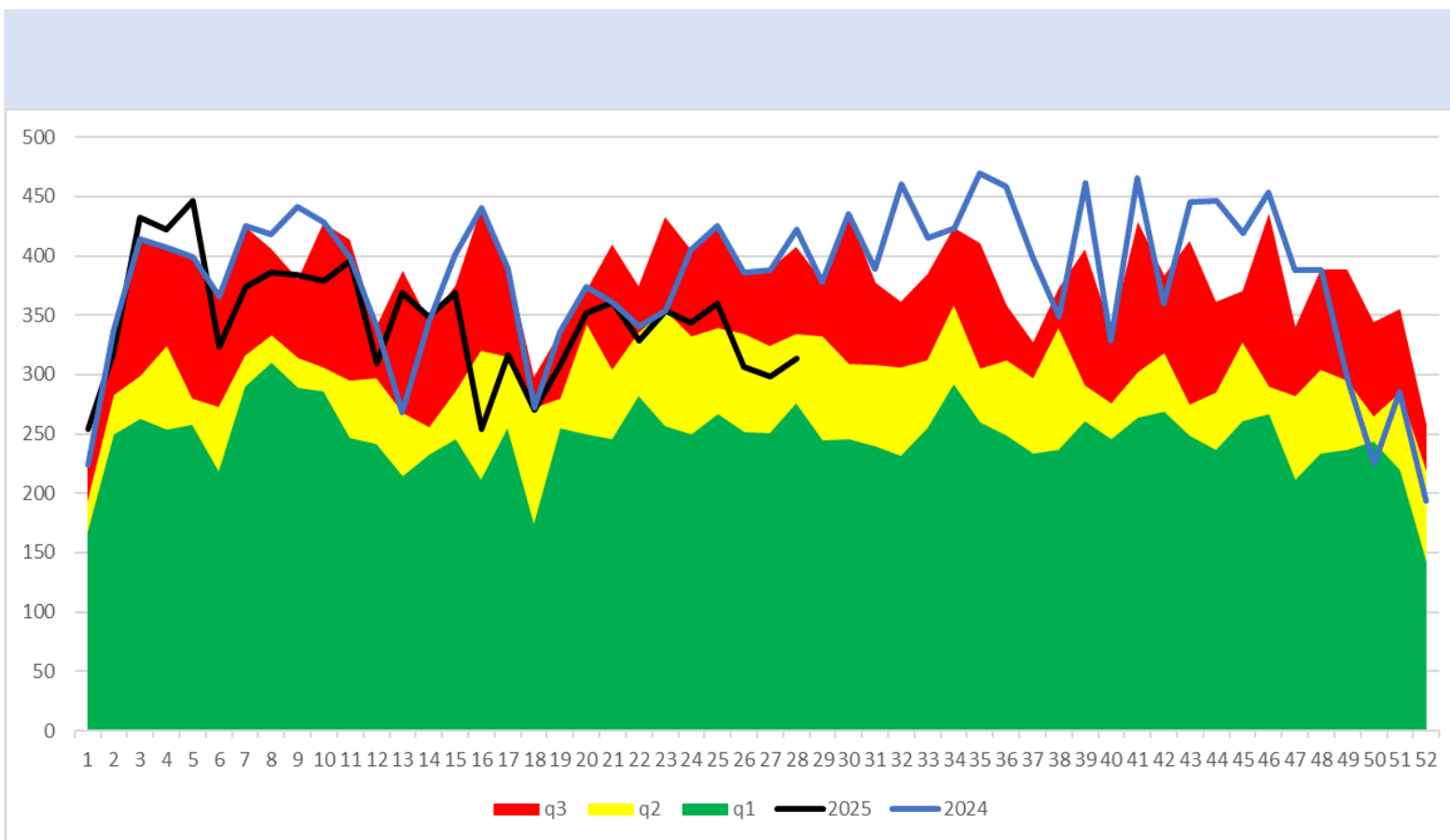
q1

mediana

q3

2024

2025



Dengue (no grave, con signos de alarma y grave)

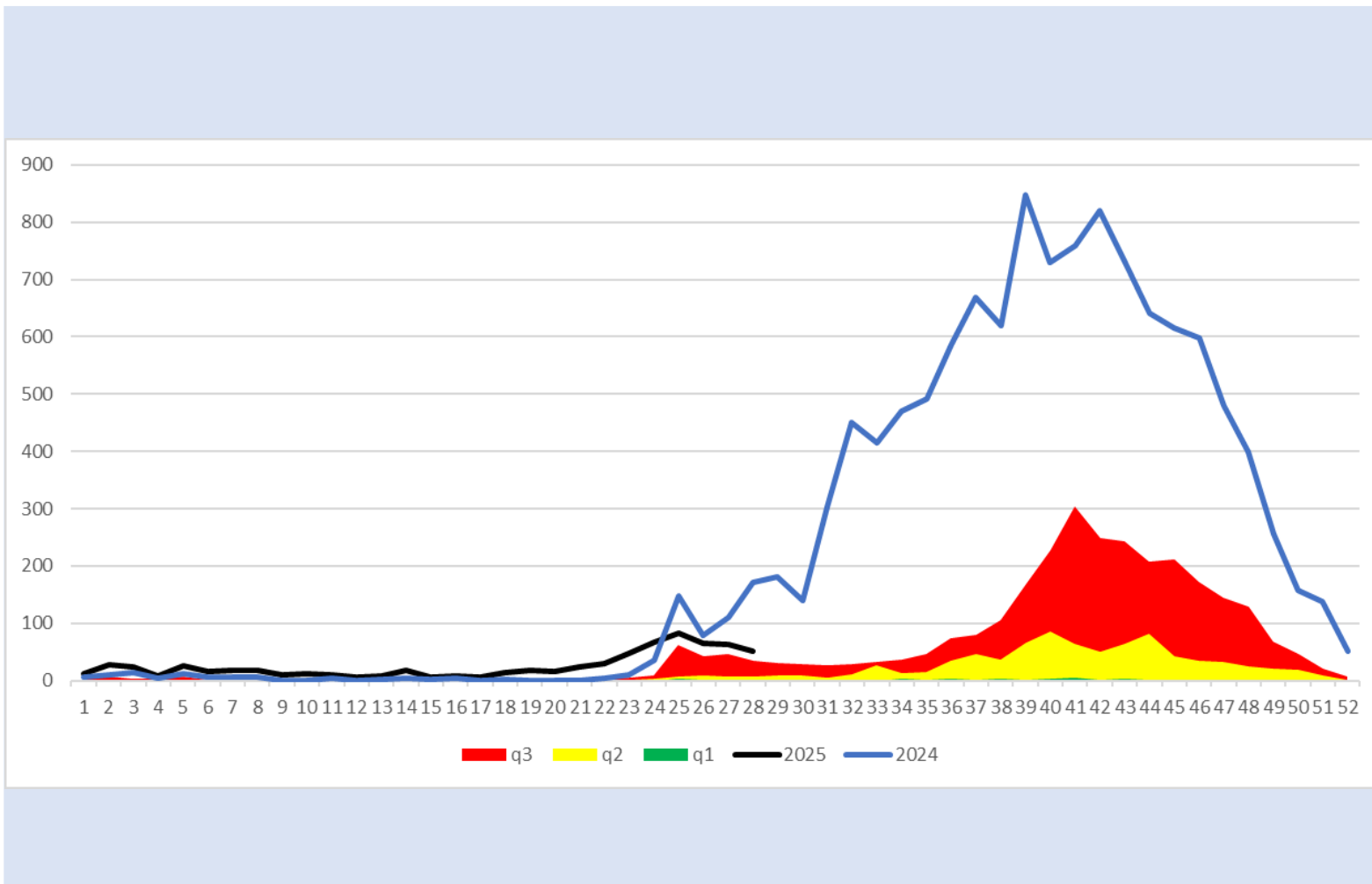
q1

mediana

q3

2024

2025



Enfermedad Febril Exantemática

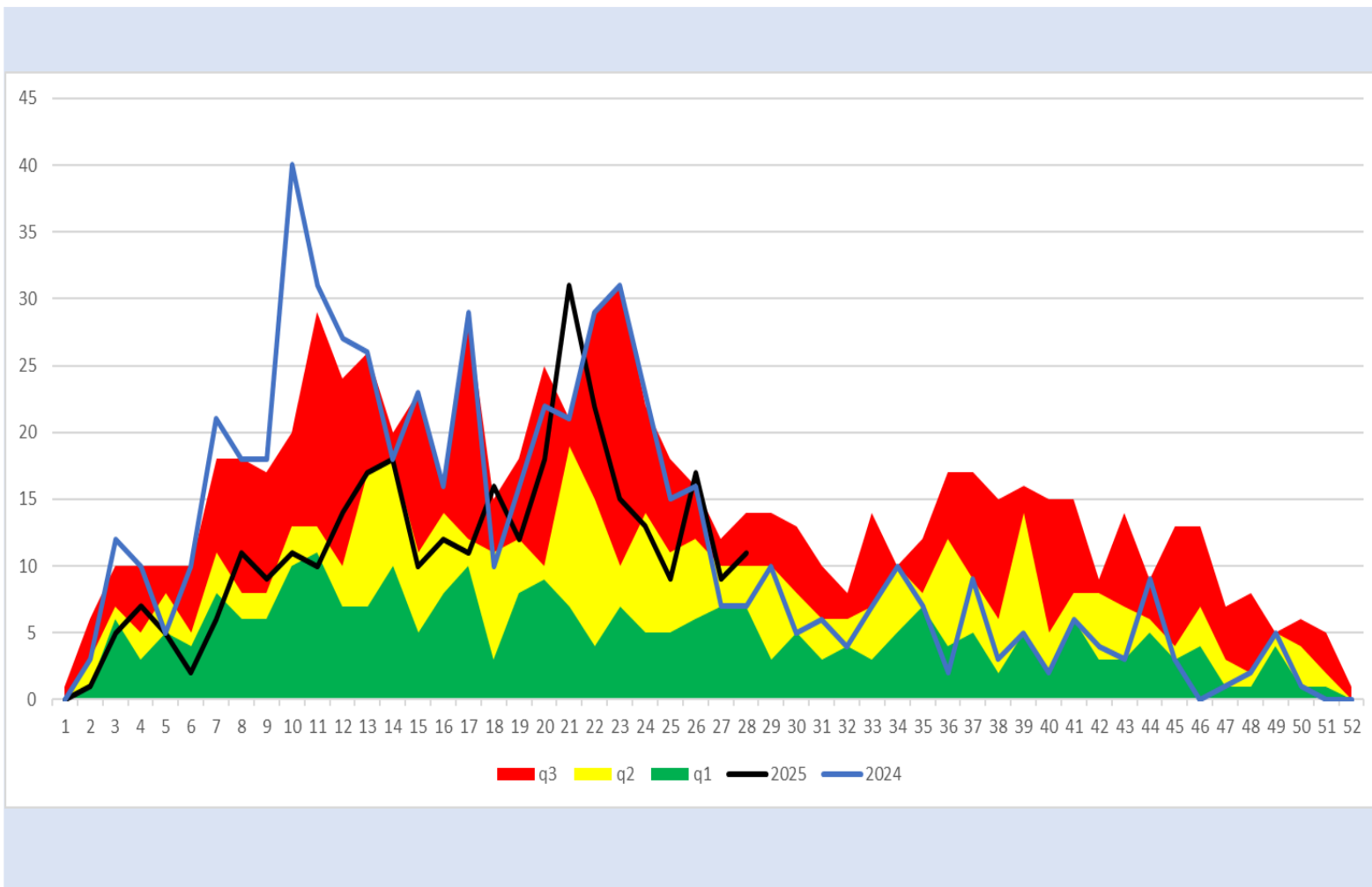
q1

mediana

q3

2024

2025



Síndrome Coqueluchoide

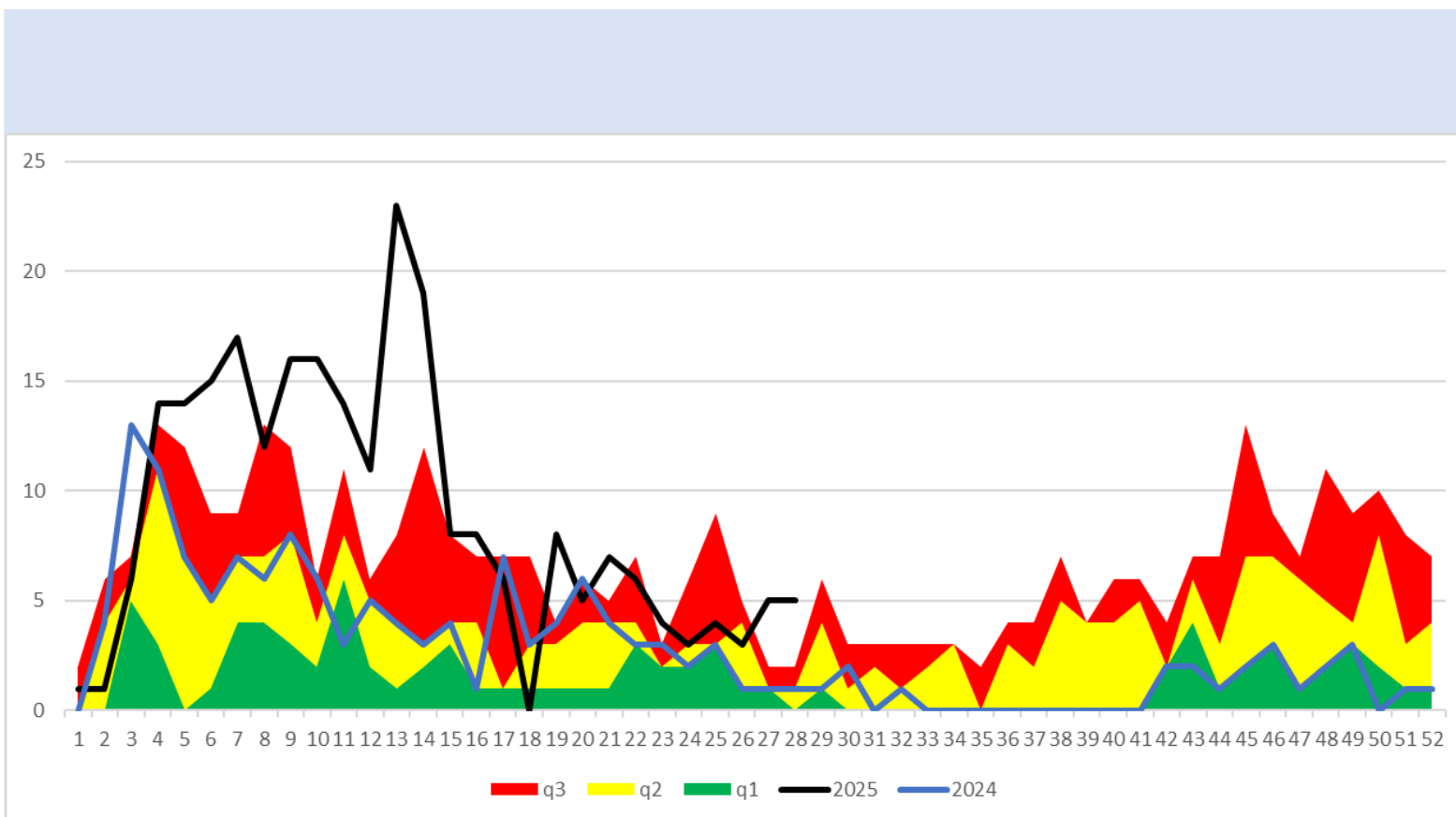
q1

mediana

q3

2024

2025



Tosferina

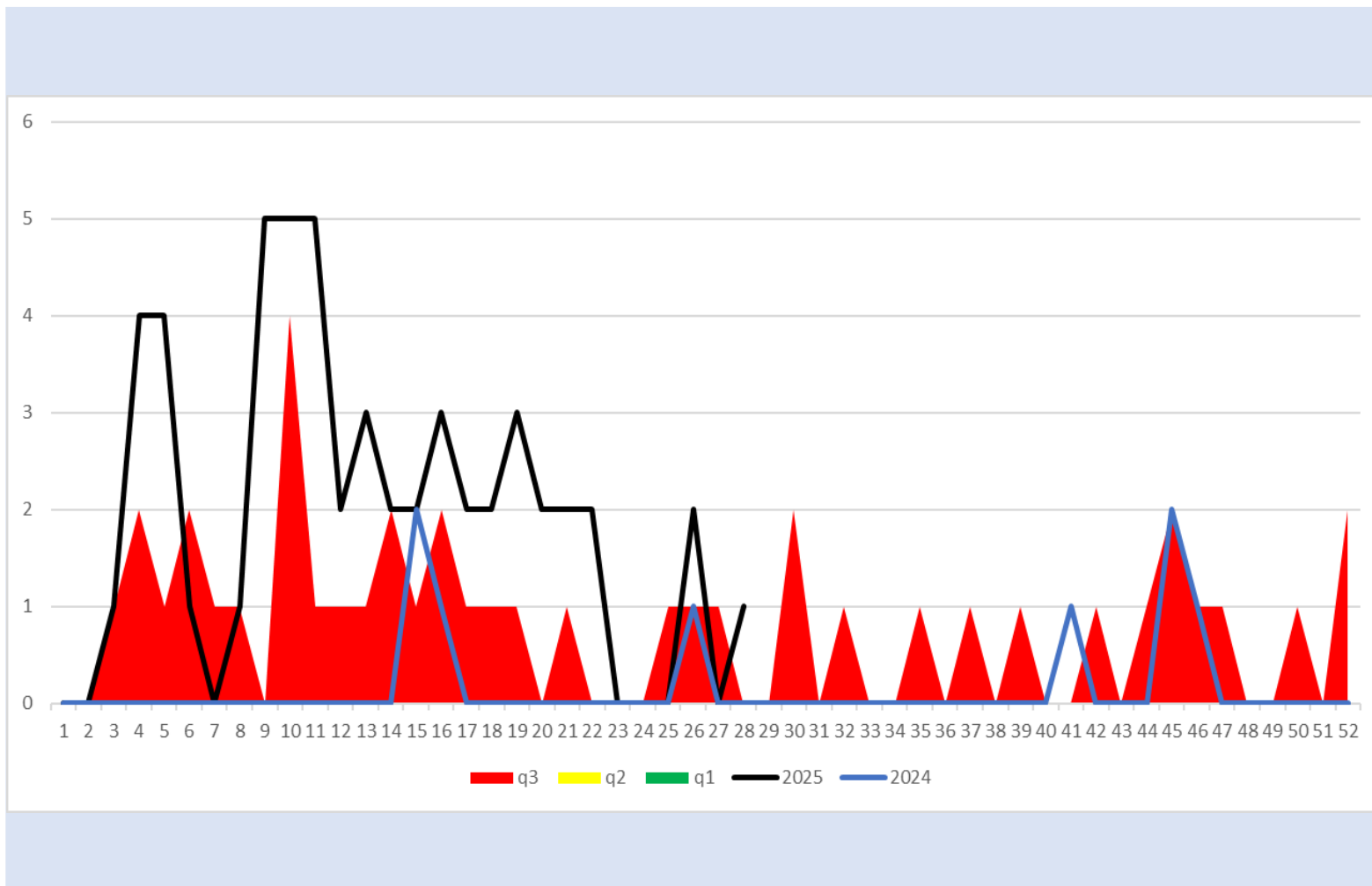
q1

mediana

q3

2024

2025





SALUD
SECRETARÍA DE SALUD

DIRECTORIO

Coordinador General de Salud Pública

Dr. José Felipe Carranco Escalona

Directora General de Prevención y Promoción de la Salud

Dra. Silvia Ibarra Sánchez

Encargado de Despacho de la Dirección de Vigilancia Epidemiológica, Enfermedades Emergentes y Reemergentes

Dr. Joel Villanueva Domínguez

Elaboración

Coordinador Estatal de Vigilancia Epidemiológica

Dr. José Carlos Lona Aguayo



Salud
Secretaría de Salud