



SALUD

SECRETARÍA DE SALUD

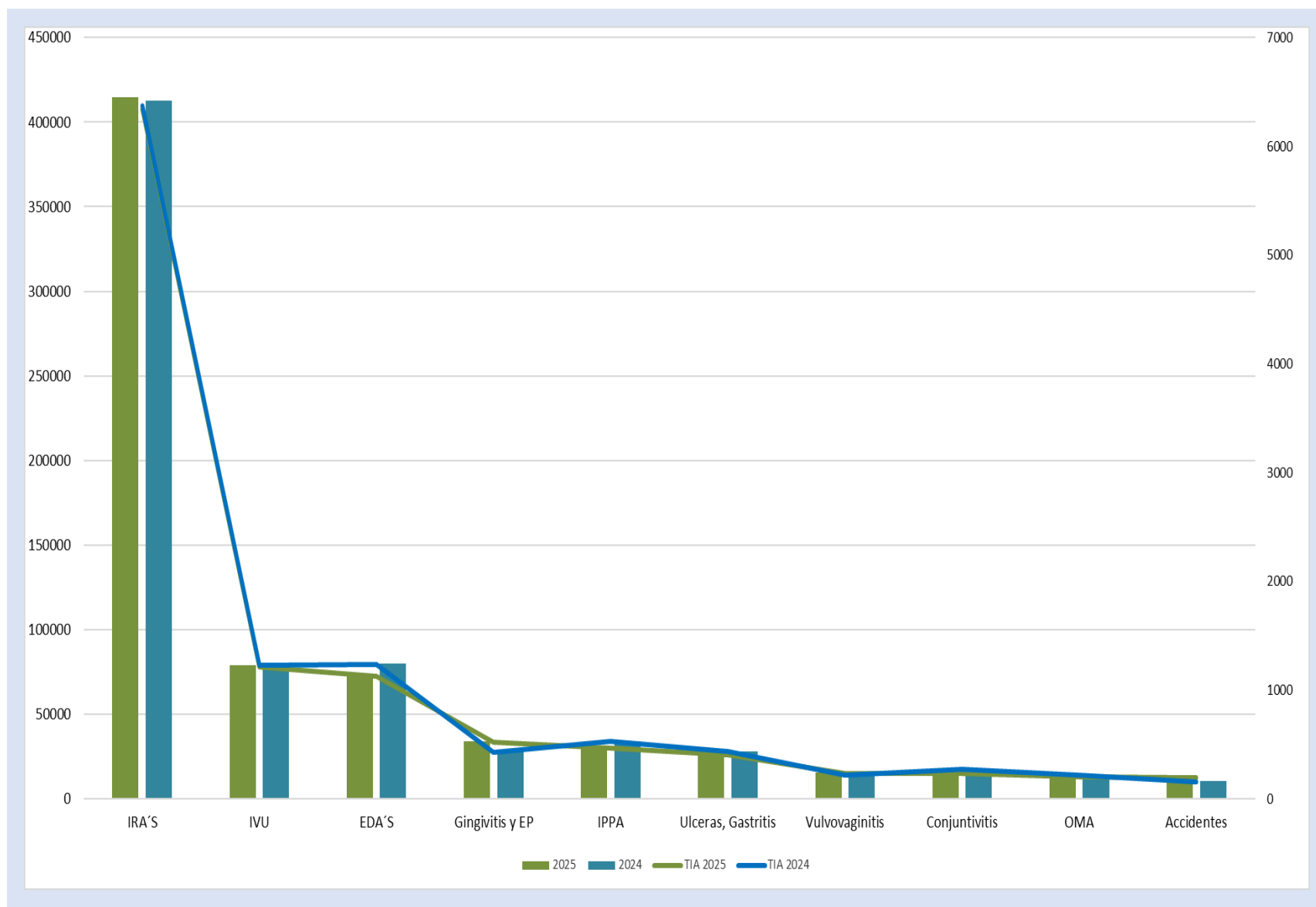
Boletín Epidemiológico Guanajuato

Semana Epidemiológica No.25
Del 15 al 21 de junio del 2025

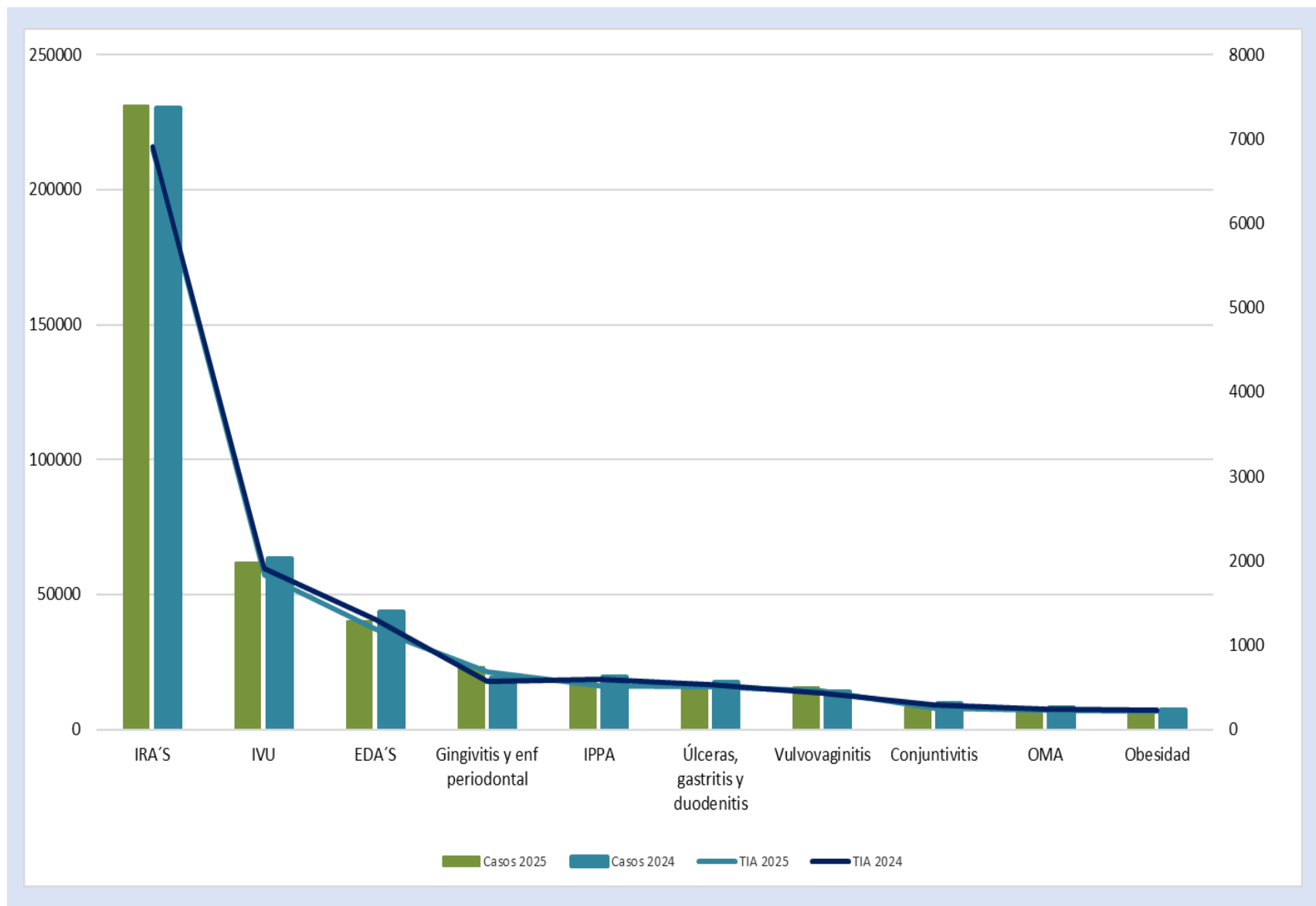


Salud
Secretaría de Salud

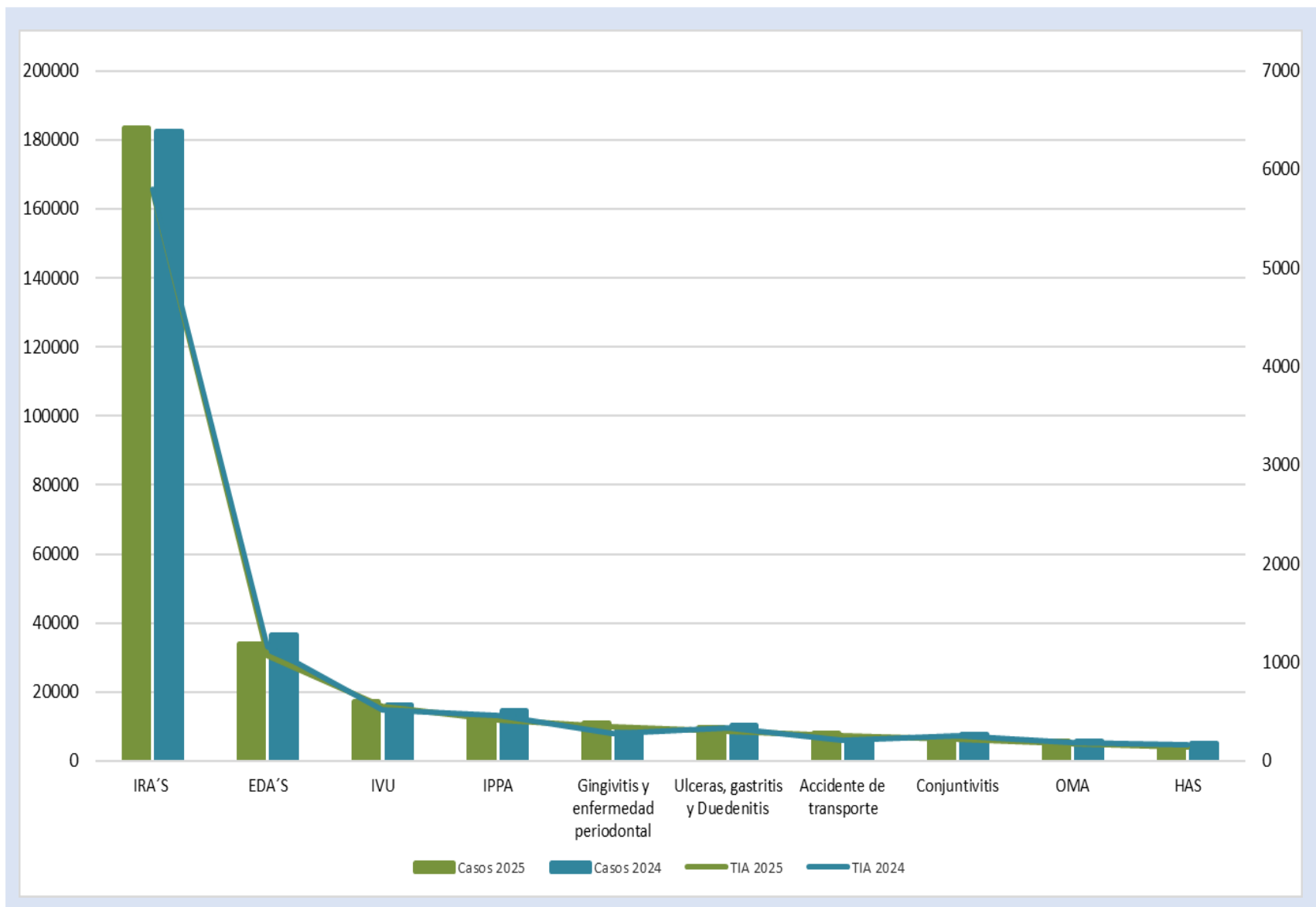
10 Principales Causas de Morbilidad y Tasa de Incidencia en Guanajuato 2024-2025



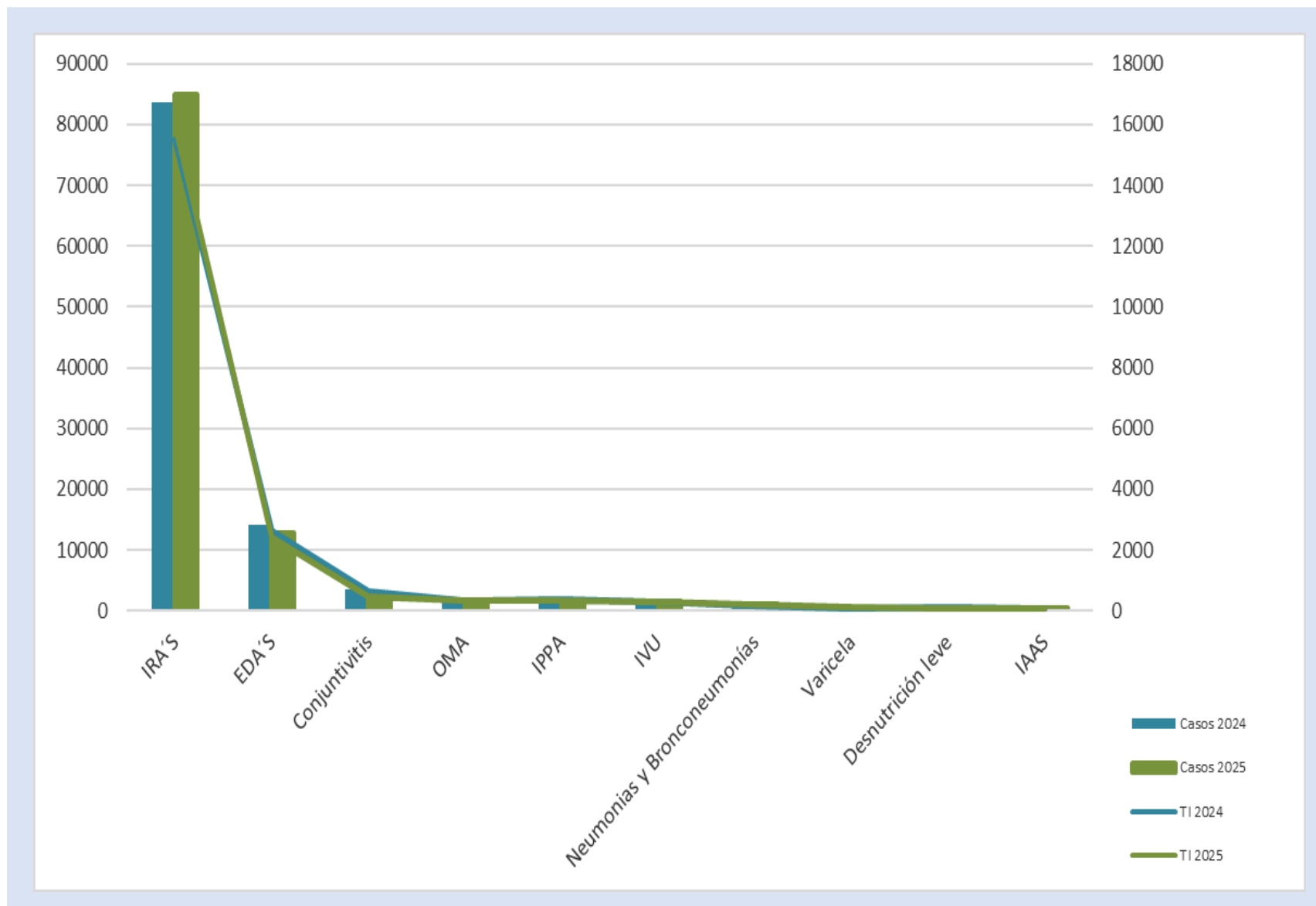
10 Principales Causas de Morbilidad y Tasa de Incidencia en Mujeres, 2024-2025



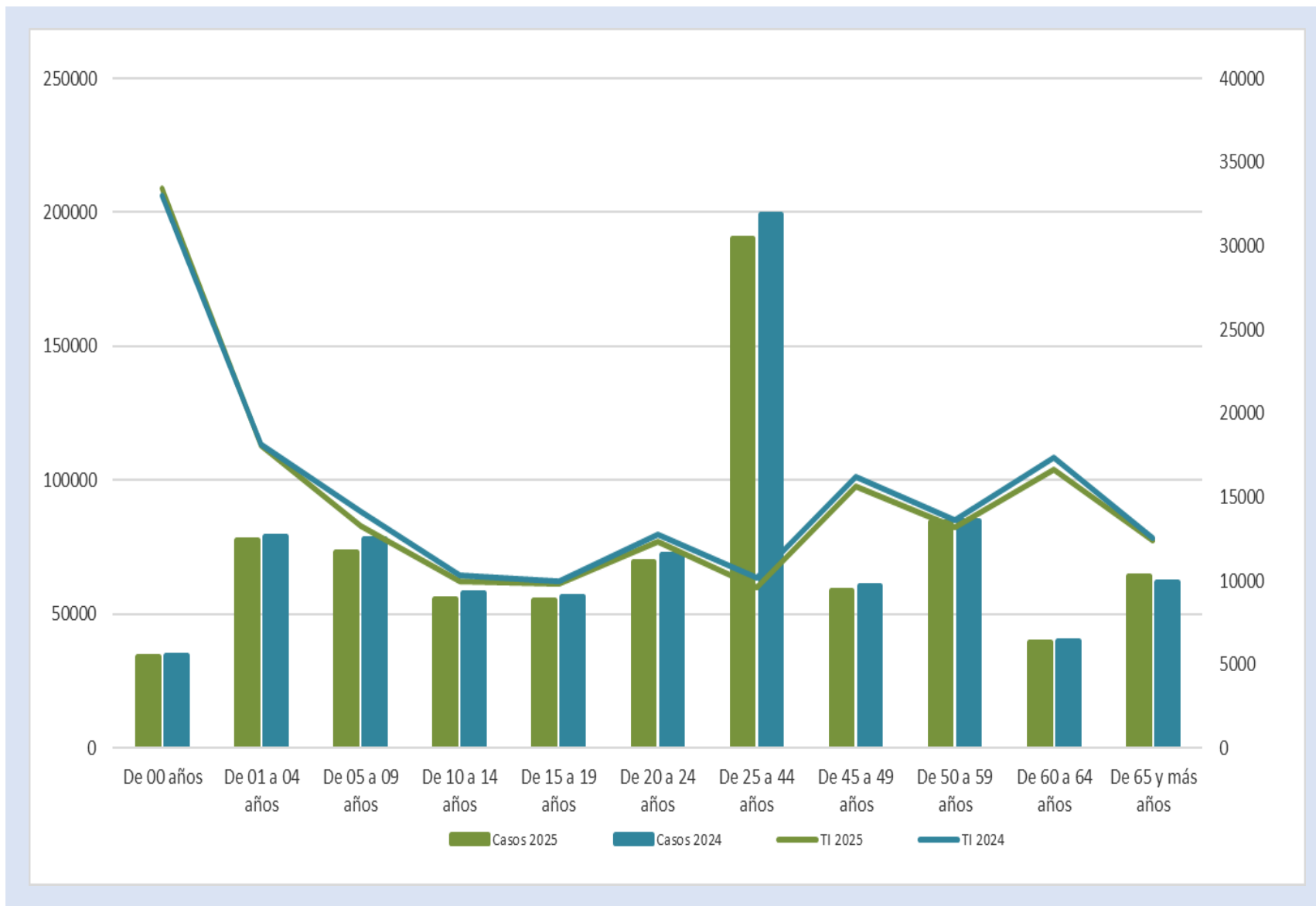
10 Principales Causas de Morbilidad y Tasa de Incidencia en Hombres, 2024-2025



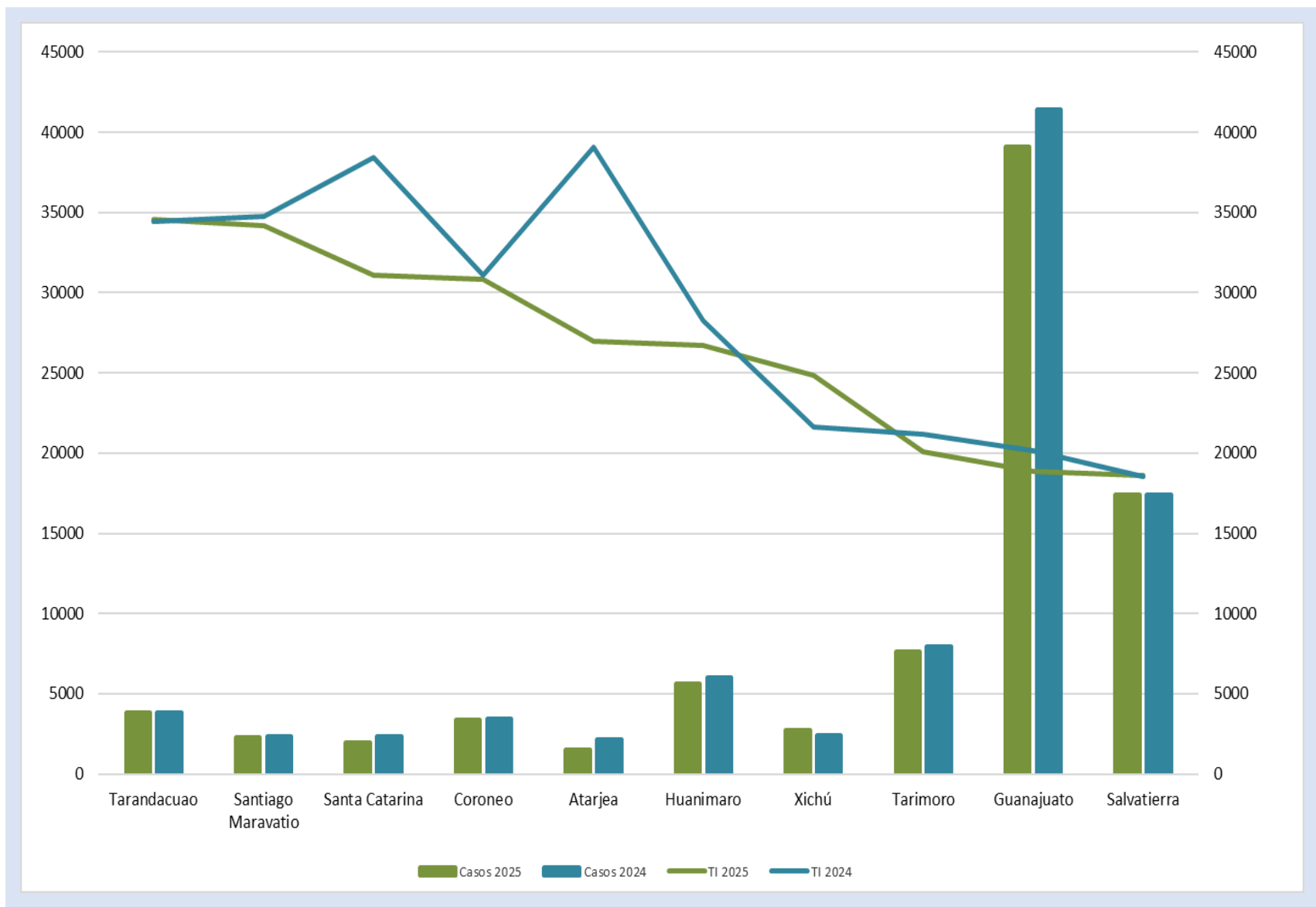
10 Principales Causas de Morbilidad y Tasa de Incidencia en menores de 5 años, 2024-2025



Morbilidad y Tasa de Incidencia por Grupo de Edad 2024-2025

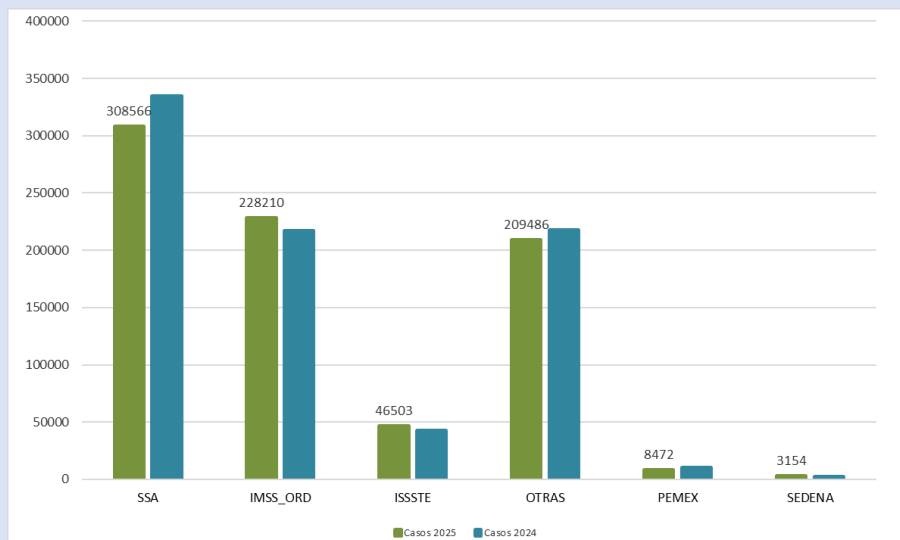


Municipios con Mayor Tasa de Incidencia de Casos Nuevos de Enfermedad 2024-2025



Notificación de Casos Nuevos de Enfermedad por Institución en Guanajuato, 2024-2025

Comparativo de Notificación por Institución 2024-2025



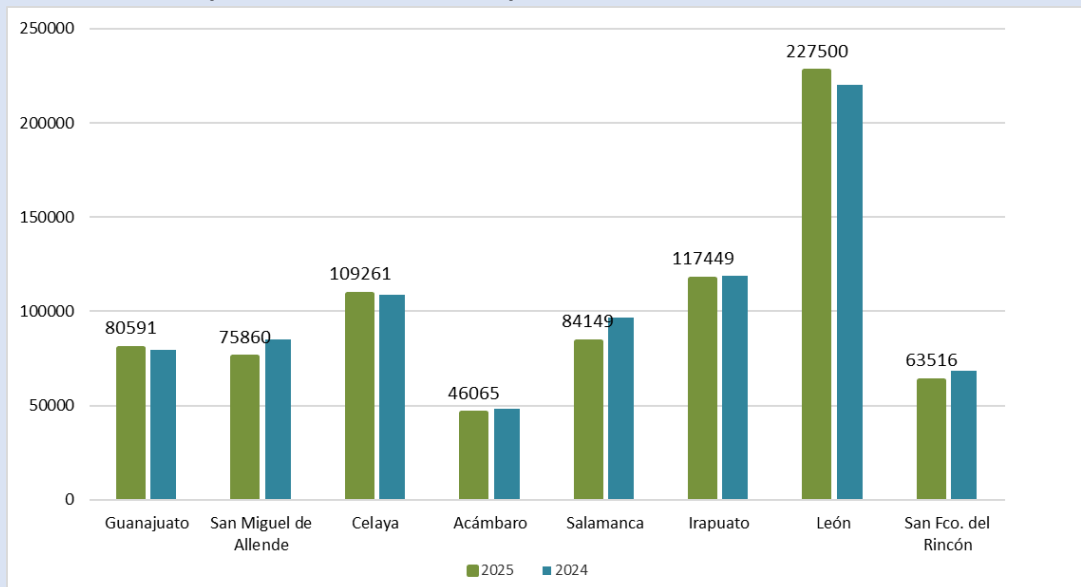
Institución	Unidades Médicas	%
01 SSA	613	58.3
02 IMSS_ORD	52	4.9
03 ISSSTE	39	3.7
04 OTRAS	346	32.9
07 PEMEX	1	0.1
08 SEDENA	1	0.1
Total general	1,052	100.0

Distribución Porcentual de Notificación por Institución en el año 2025

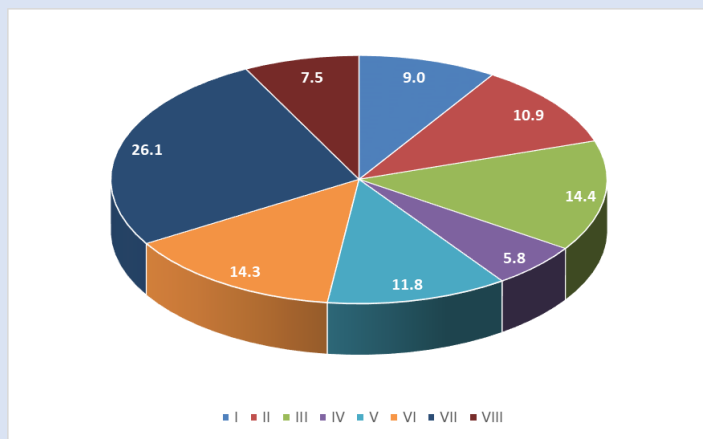


Notificación de Casos Nuevos de Enfermedad por Jurisdicción Sanitaria en Guanajuato, 2024-2025

Comparativo de Notificación por Jurisdicción Sanitaria 2024-2025

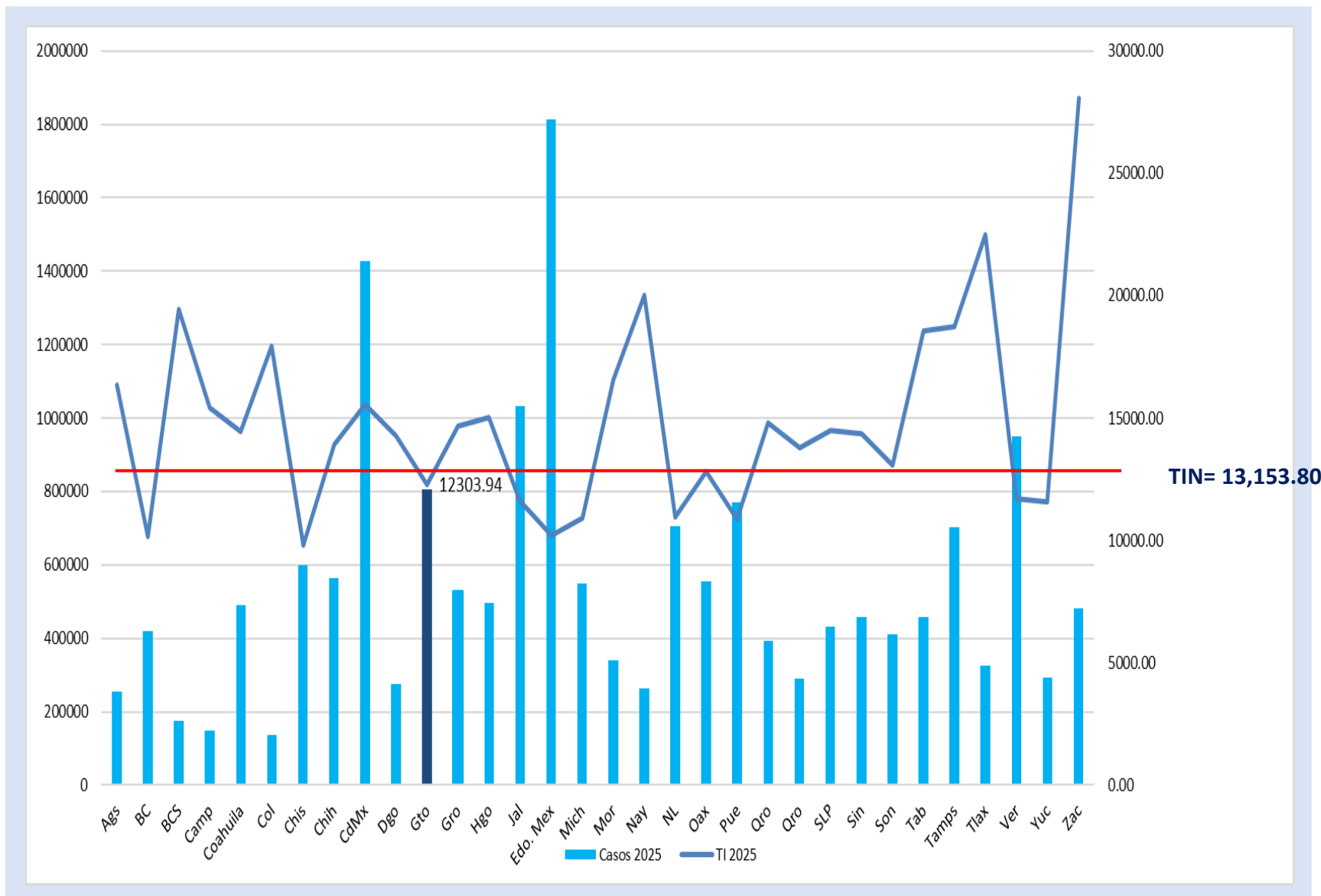


Distribución Porcentual de Notificación por Jurisdicción Sanitaria en el año 2025



Jurisdicción Sanitaria	Unidades Médicas	%
Guanajuato	115	10.9
San Miguel de Allende	131	12.5
Celaya	146	13.9
Acámbaro	96	9.1
Salamanca	120	11.4
Irapuato	159	15.1
León	203	19.3
San Fco. del Rincón	82	7.8
Estatad	1,052	100

Morbilidad General y Tasa de Incidencia por Entidad Federativa, en el año 2025



20 Principales Causas de Morbilidad en Guanajuato 2025-2024

No.	Diagnóstico	Semana 25	Acumulado 2025	Acumulado 2024	Diferencia %
1	Infecciones respiratorias agudas	11,311	414,554	412,906	0.4
2	Infección de vías urinarias	3,545	79,154	79,900	-0.9
3	Infecciones intestinales por otros organismos	4,153	74,007	80,129	-7.6
4	Gingivitis y enfermedad periodontal	1,499	34,191	27,960	22.3
5	Intoxicación por picadura de alacrán	1,236	30,680	34,267	-10.5
6	Úlceras, gastritis y duodenitis	1,301	26,632	28,248	-5.7
7	Vulvovaginitis	648	15,455	14,144	9.3
8	Conjuntivitis	543	15,348	17,832	-13.9
9	Otitis media aguda	429	13,216	14,067	-6.0
10	Accidentes de transporte en vehículo de motor	408	12,880	10,434	23.4
11	Obesidad	437	10,831	11,602	-6.6
12	Hipertensión arterial	390	9,656	10,846	-11.0
13	Diabetes tipo 2	360	8,703	8,904	-2.3
14	Neumonías y bronconeumonías	94	3,940	3,325	18.5
15	Insuficiencia venosa periférica	179	3,719	3,554	4.6
16	IAAS	142	2,925	2,972	-1.6
17	Depresión	119	2,784	3,093	-10.0
18	Mordeduras por perro	123	2,784	3,252	-14.4
19	COVID-19	34	2,624	21,014	-87.5
20	Violencia intrafamiliar	65	2,395	2,735	-12.4

20 Principales Causas de Morbilidad en México 2025-2024

No.	Diagnóstico	Semana 25	Acumulado 2025	Acumulado 2024	Diferencia %
1	Infecciones respiratorias agudas	223,600	9,006,083	8,791,850	2.4
2	Infecciones intestinales por otros organismos	78,204	1,946,137	2,156,573	-9.8
3	Infección de vías urinarias	65,110	1,706,092	1,696,612	0.6
4	Gingivitis y enfermedad periodontal	22,520	614,597	565,970	8.6
5	Úlceras, gastritis y duodenitis	16,909	443,795	461,448	-3.8
6	Conjuntivitis	13,475	403,681	469,446	-14.0
7	Obesidad	14,867	334,107	292,148	14.4
8	Vulvovaginitis	12,949	332,227	328,051	1.3
9	Otitis media aguda	9,058	311,271	309,468	0.6
10	Hipertensión arterial	10,380	302,920	284,754	6.4
11	Diabetes tipo 2	10,270	275,277	244,911	12.4
12	Faringitis y amigdalitis estreptocócicas	3,923	147,069	127,500	15.3
13	Intoxicación por picadura de alacrán	5,469	142,568	157,871	-9.7
14	Accidentes de transporte en vehículos con motor	3,865	117,797	108,086	9.0
15	Insuficiencia venosa periférica	4,447	105,939	105,758	0.2
16	Neumonías y bronconeumonías	1,868	87,383	74,675	17.0
17	Depresión	2,560	72,822	76,272	-4.5
18	Asma	1,867	68,274	74,683	-8.6
19	COVID-19	1,839	66,127	180,517	-63.4
20	Mordeduras por perro	2,448	65,599	65,761	-0.2

No.	Infecciones de Transmisión Sexual	Semana 25	Acumulado 2025	Acumulado 2024	Diferencia %
1	Infección por el VIH	13	337	414	-18.6
2	Hepatitis Virica B	0	20	14	42.9
3	Hepatitis Virica C	5	54	47	14.9
4	Sífilis Adquirida	17	473	608	-22.2

No.	Enfermedades Congénitas	Semana 25	Acumulado 2025	Acumulado 2024	Diferencia %
1	Anencefalia	0	1	9	-88.9
2	Espina Bífida	1	8	12	-33.3
3	Microcefalia	0	3	3	0.0
4	Sífilis congénita	0	32	6	433.3

No.	Micobacterias	Semana 25	Acumulado 2025	Acumulado 2024	Diferencia %
1	Tuberculosis Meningea	0	7	8	-12.5
2	Tuberculosis Respiratoria	3	143	156	-8.3
3	Tuberculosis otras formas	5	82	80	2.5
4	Lepra	0	5	2	150.0

No.	Enfermedades Transmitidas por Vector	Semana 25	Acumulado 2025	Acumulado 2024	Diferencia %
1	Dengue no grave	74	399	253	57.7
2	Dengue con signos de alarma	9	88	28	214.3
3	Dengue grave	0	7	2	250.0
4	Zika	0	0	0	N/A
5	Enfermedad de Chagas	0	17	15	13.3

Vigilancia Epidemiológica Especial Comparativo 2025-2024

No.	Intoxicación por Animales y Artropodos	Semana 25	Acumulado 2025	Acumulado 2024	Diferencia %
1	Intoxicación por Picadura de Alacran	1,236	30,680	34,267	-10.5
2	Intoxicación por Ponzofña Animales	0	764	0	#¡DIV/0!
3	Mordedura de araña violinista	1	17	16	6.3
4	Mordedura de araña viuda negra	6	146	48	204.2
5	Mordedura por serpiente	0	17	22	-22.7
					-
No.	Otras Enfermedades Infecto-Contagiosas	Semana 25	Acumulado 2025	Acumulado 2024	Diferencia %
1	Hepatitis Virica A	2	85	325	-73.8
2	Otras Hepatitis Viricas	1	2	20	N/A
3	MPOX	0	1	2	N/A
4	Enteritis debida a rotavirus	2	90	93	-3.2
No.	Zoonosis	Semana 25	Acumulado 2025	Acumulado 2024	Diferencia %
1	Cisticercosis	0	3	1	200.0
2	Toxoplasmosis	0	0	0	N/A
3	Rickettssia	1	4	1	300.0
4	Brucelosis	1	26	31	-16.1
No.	Enfermedades Prevenibles por Vacunación	Semana 25	Acumulado 2025	Acumulado 2024	Diferencia %
1	Enfermedad Febril Exantemática	9	294	477	-38.4
2	Síndrome Coqueluchoide	4	230	123	87.0
3	Tosferina	0	45	5	800.0
4	ESAVI's	1	29	47	-38.3
5	Tetanos	0	2	0	N/A
6	Varicela	66	2,111	1,533	37.7
7	Paralisis Flacida Aguda	1	25	48	-47.9

No.	Enfermedades No Transmisibles	Semana 25	Acumulado 2025	Acumulado 2024	Diferencia %
1	Obesidad	437	10,831	11,602	-6.6
2	Diabetes Tipo 1	4	82	81	1.2
3	Diabetes Tipo 2	360	8,703	8,904	-2.3
4	Hipertensión Arterial	390	9,656	10,846	-11.0
5	Enfermedad Isquémica del Corazón	53	1,410	1,212	16.3
6	Enfermedad Cerebrovascular	45	1,393	1,161	20.0
7	Depresión	119	2,784	3,093	-10.0
8	Hipotermia	0	0	0	N/A
9	Efectos del calor y de la luz	1	12	40	-70.0

No.	Enfermedades Respiratorias	Semana 25	Acumulado 2025	Acumulado 2024	Diferencia %
1	COVID-19	34	2,624	21,014	-87.5
2	Influenza	29	2,332	1,960	19.0
3	Neumonías y Bronconeumonías	94	3,940	3,325	18.5
4	EPOC	2	122	206	-40.8
5	Asma	48	1,620	1,722	-5.9

Casos sospechosos, probables y confirmados, información preliminar.



SALUD
SECRETARÍA DE SALUD

Canales Endémicos Interés Epidemiológico



Salud
Secretaría de Salud

Infecciones Respiratorias Agudas

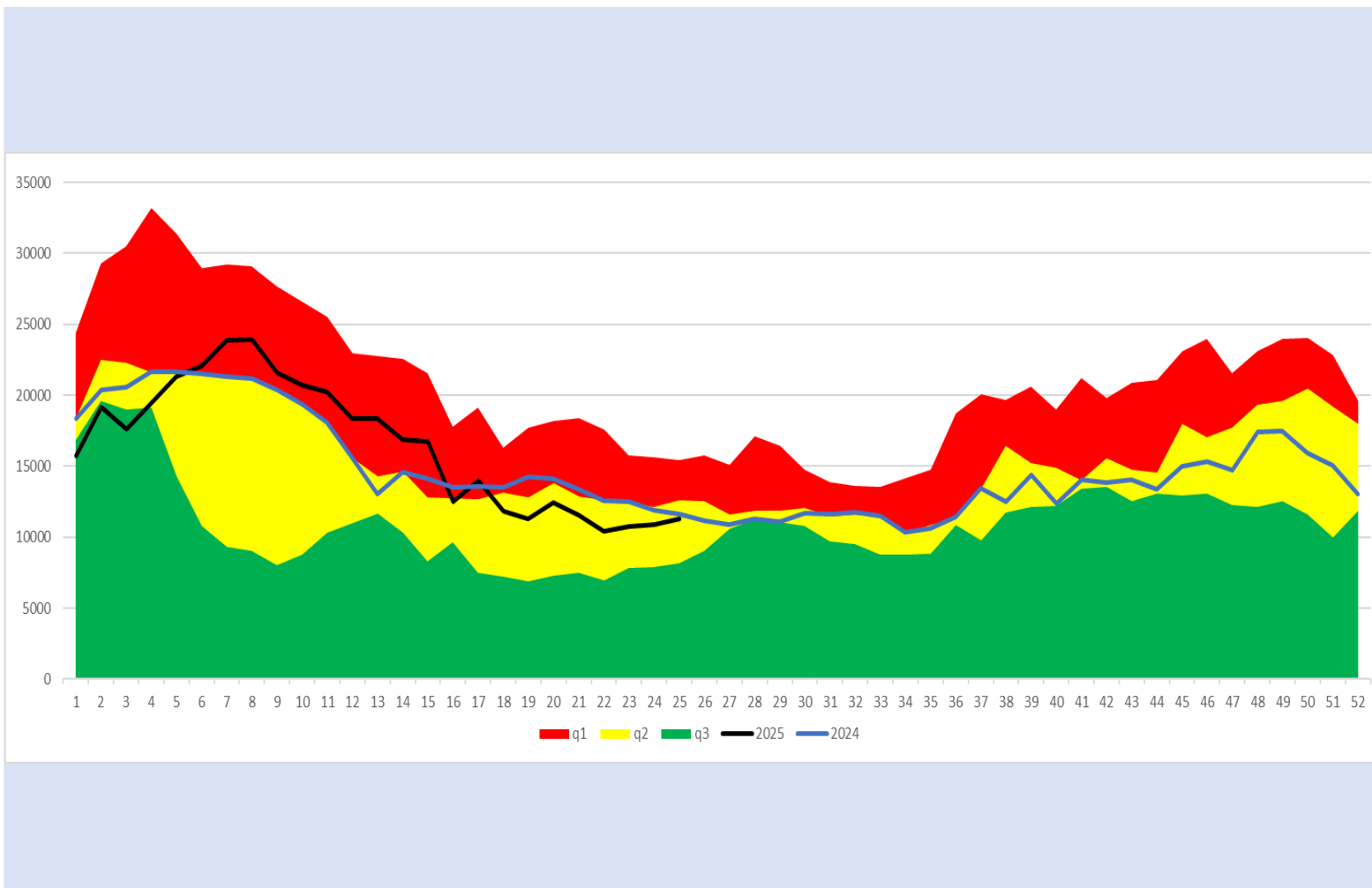
q1

mediana

q3

2024

2025



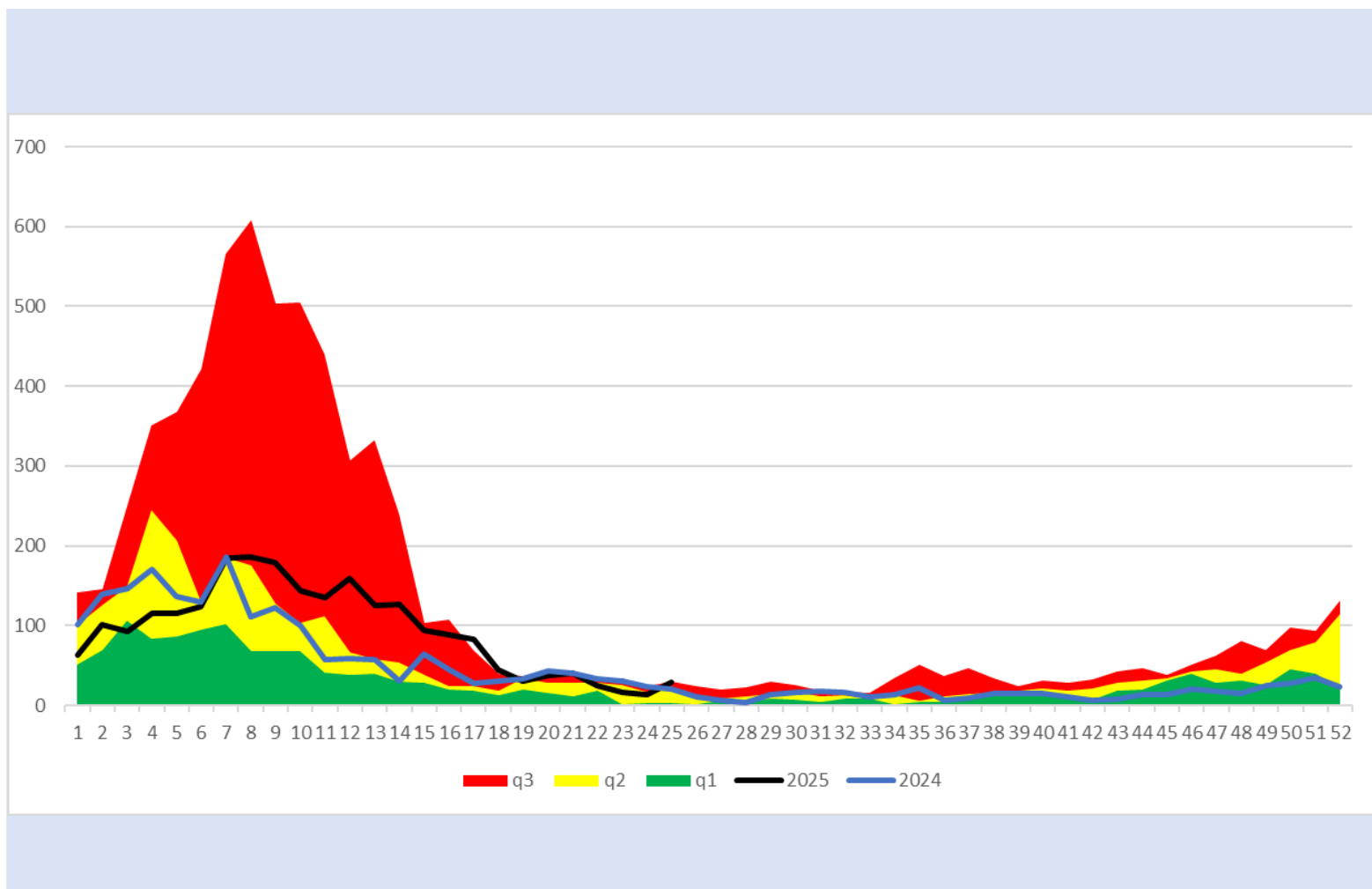
q1

mediana

q3

2024

2025



q3 q2 q1 2025 2024

Neumonías y Bronconeumonías

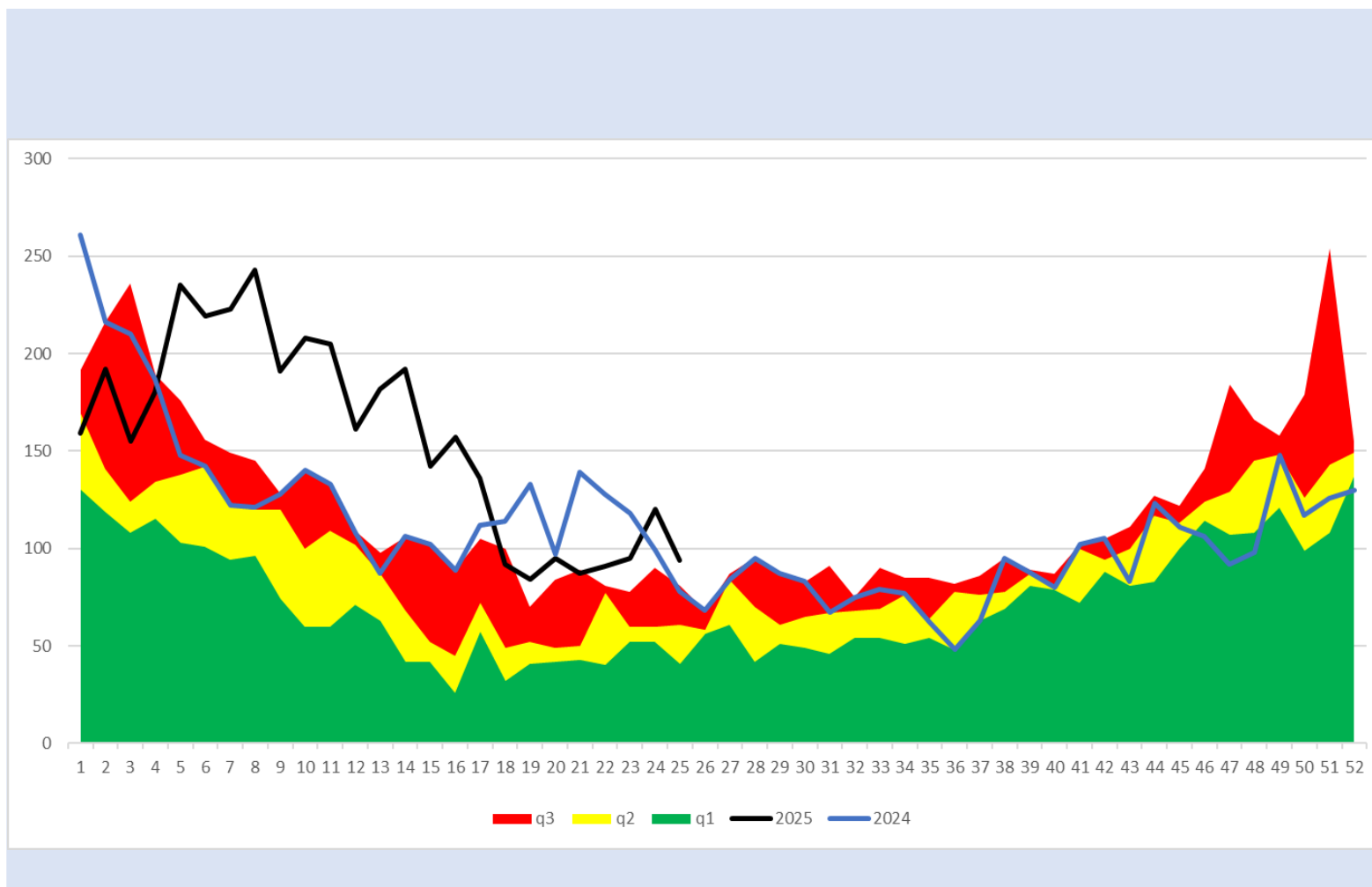
q1

mediana

q3

2024

2025



q3 q2 q1 2025 2024

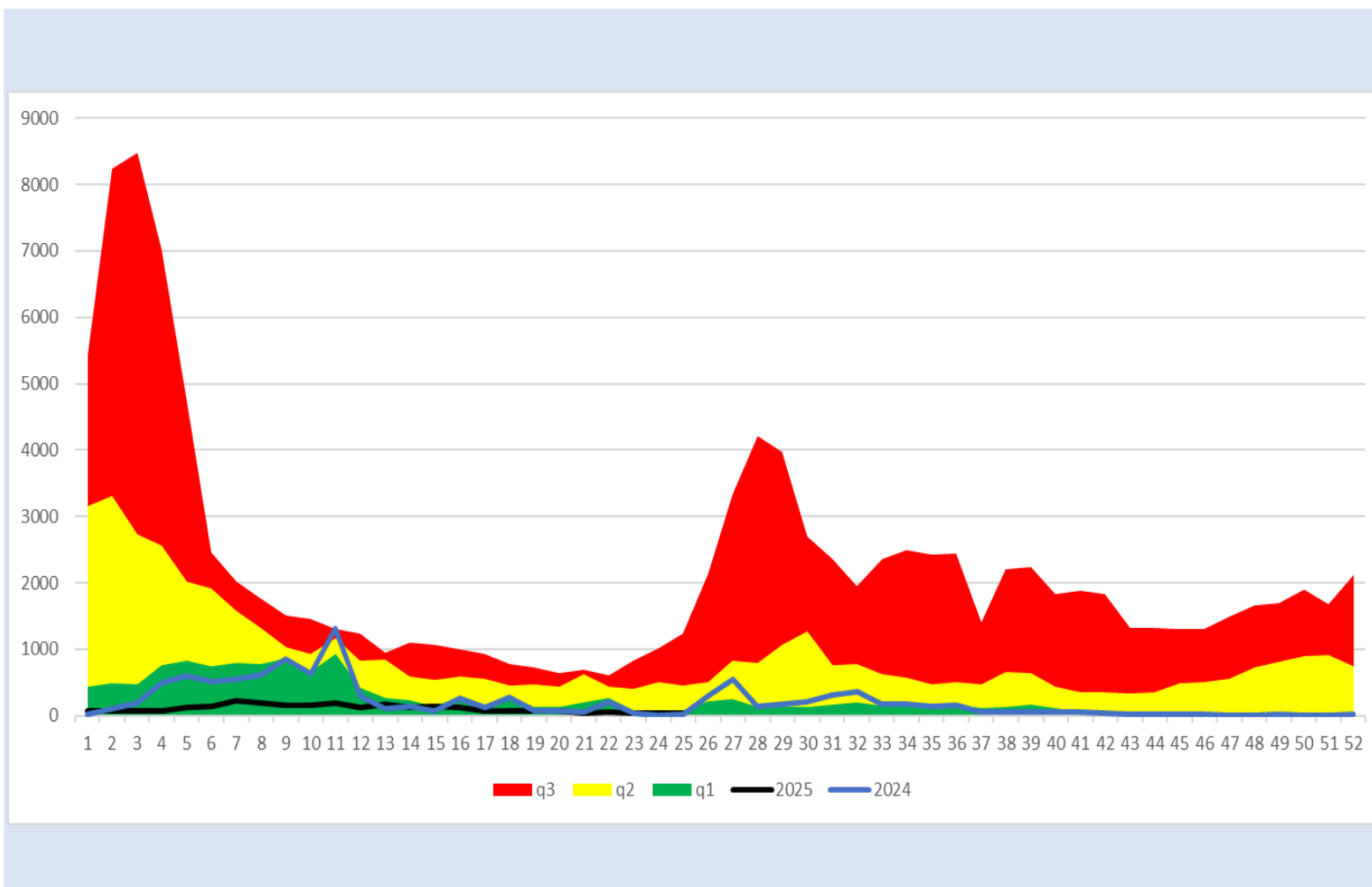
q1

mediana

q3

2024

2025



Infecciones Intestinales

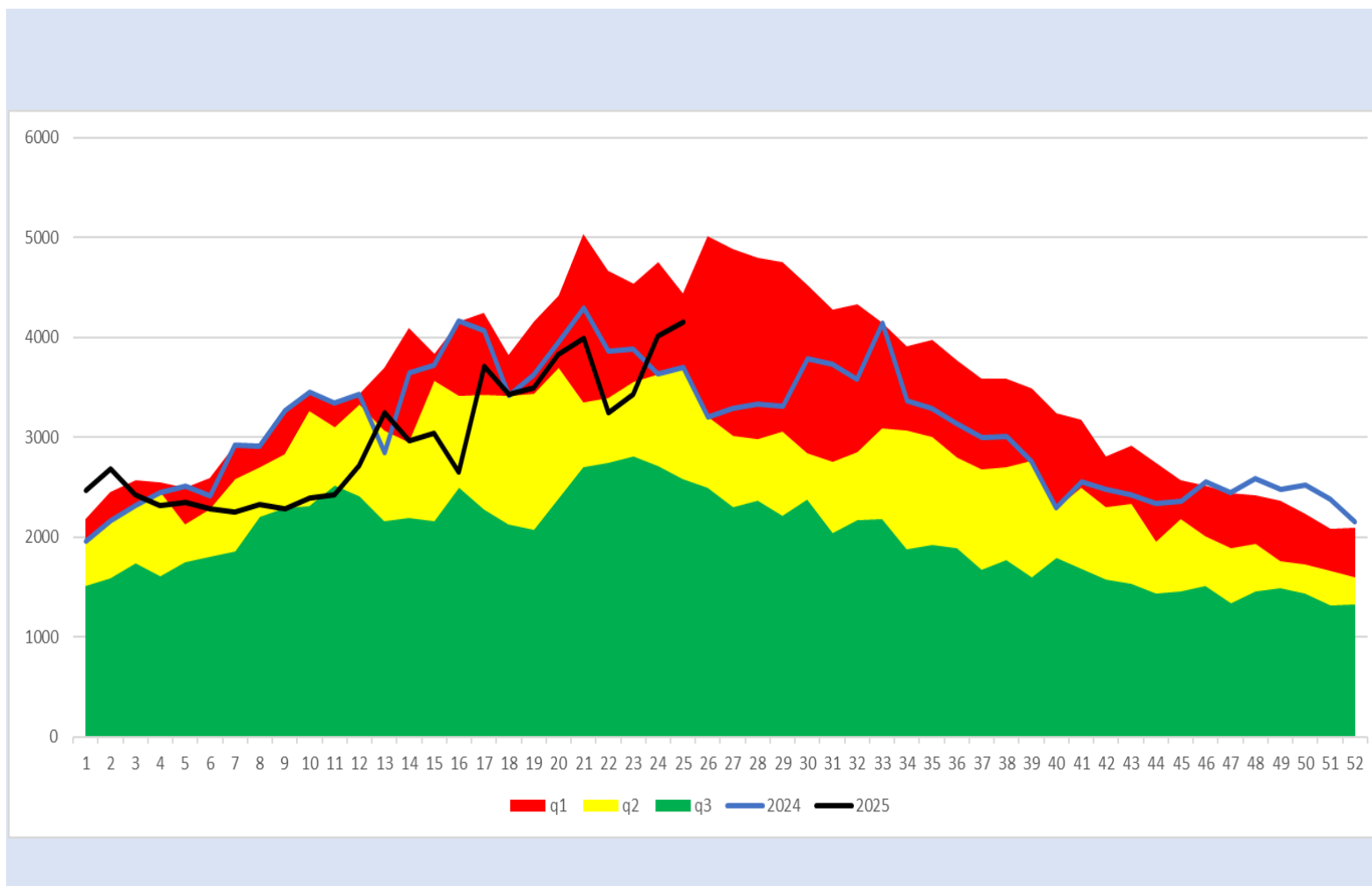
q1

mediana

q3

2024

2025



q1 q2 q3 2024 2025

Intoxicación por Picadura de Alacrán

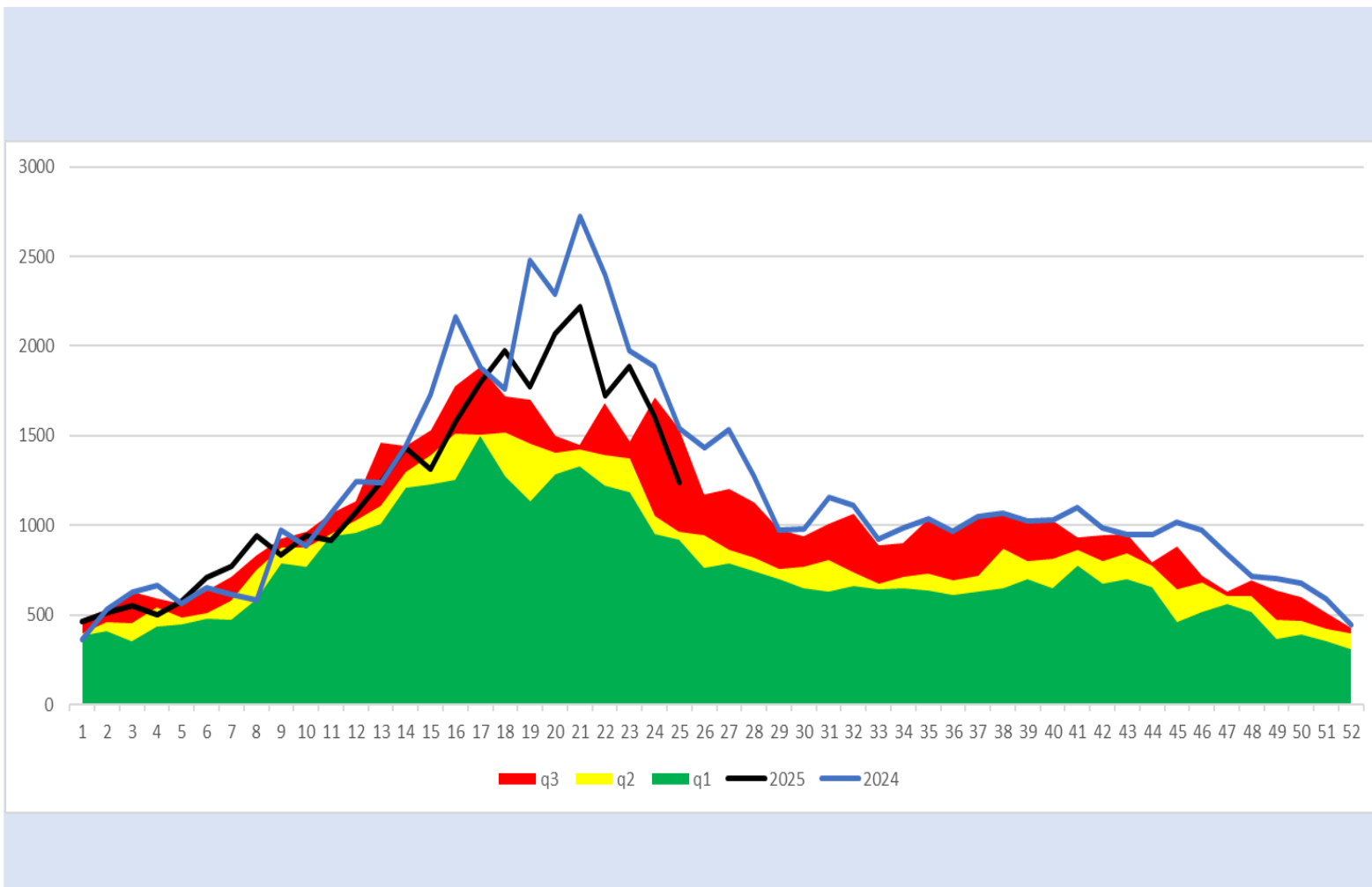
q1

mediana

q3

2024

2025



Hepatitis Vírica Tipo A

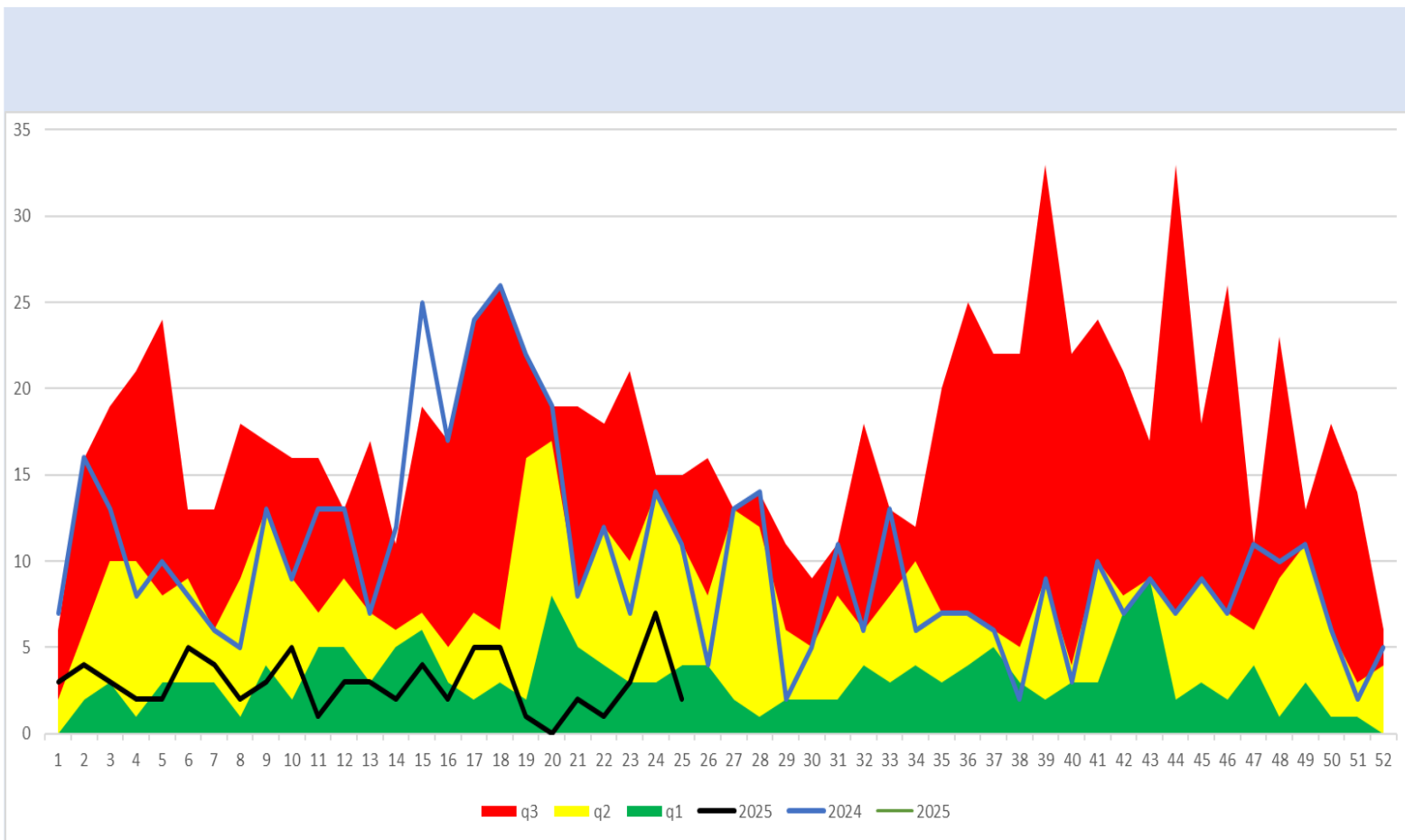
q1

mediana

q3

2024

2025



Tuberculosis Respiratoria

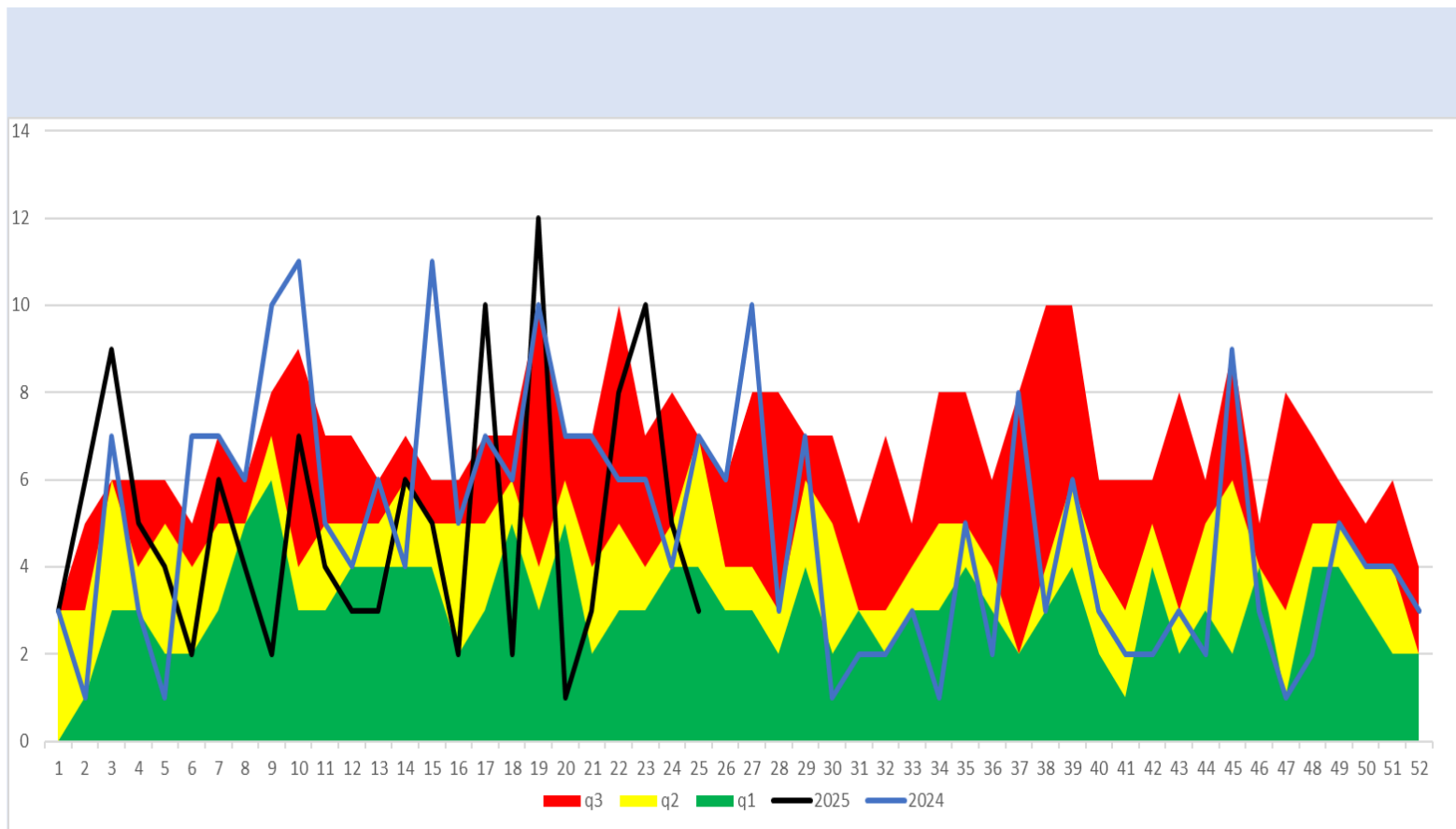
q1

mediana

q3

2024

2025



Infección por Virus de la Inmunodeficiencia Humana

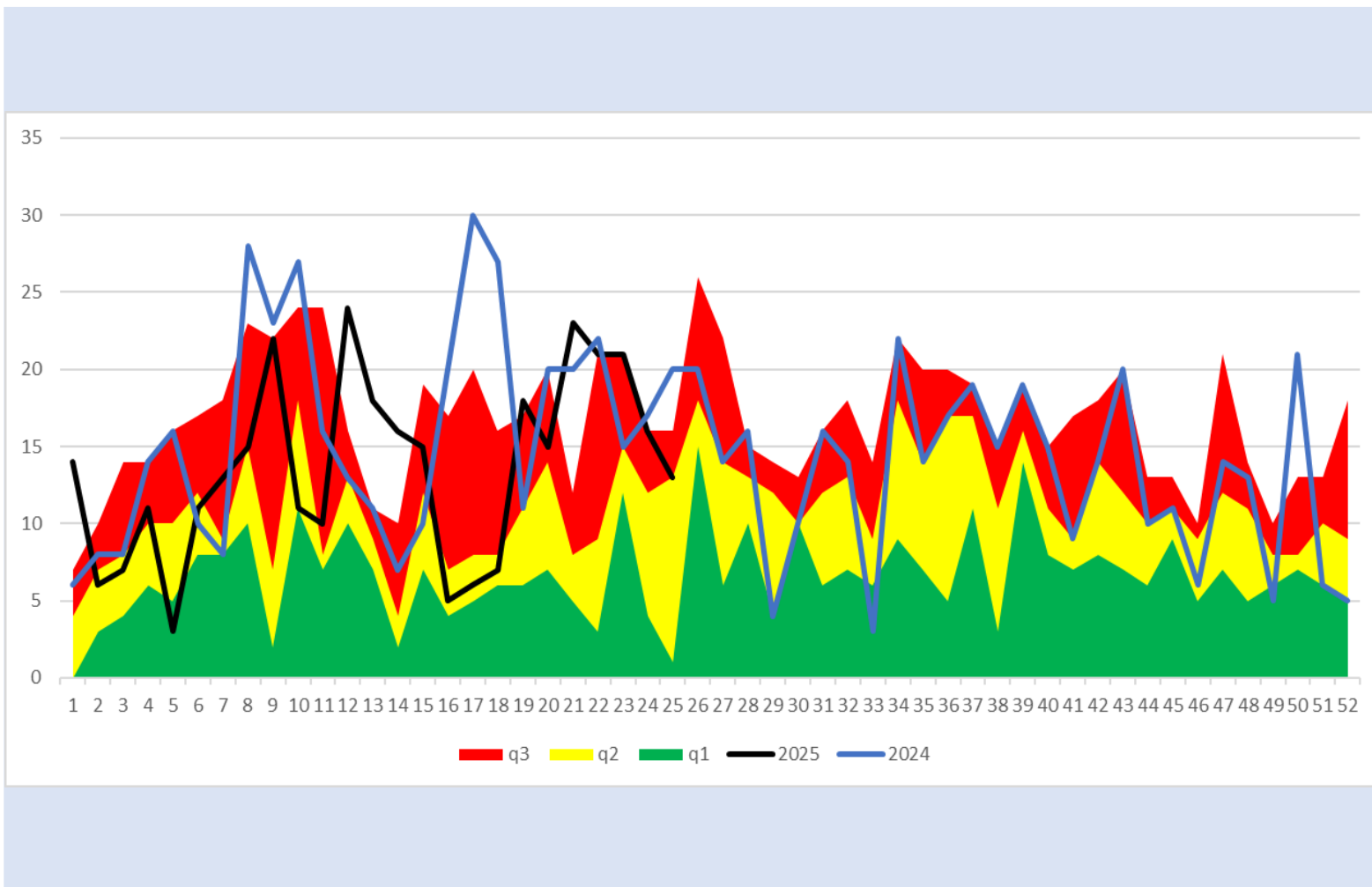
q1

mediana

q3

2024

2025



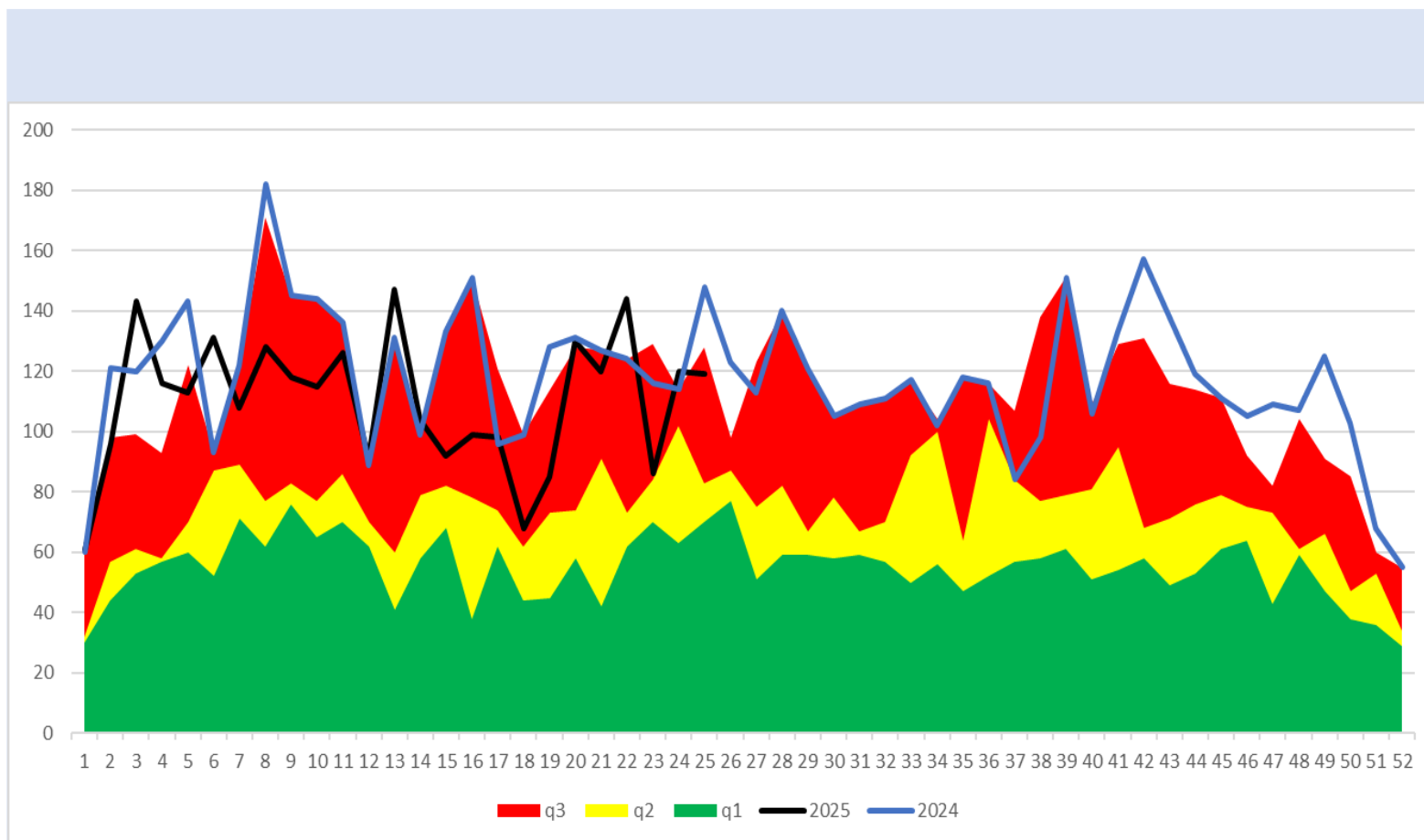
q1

mediana

q3

2024

2025



q3 q2 q1 2025 2024

Diabetes Tipo 2

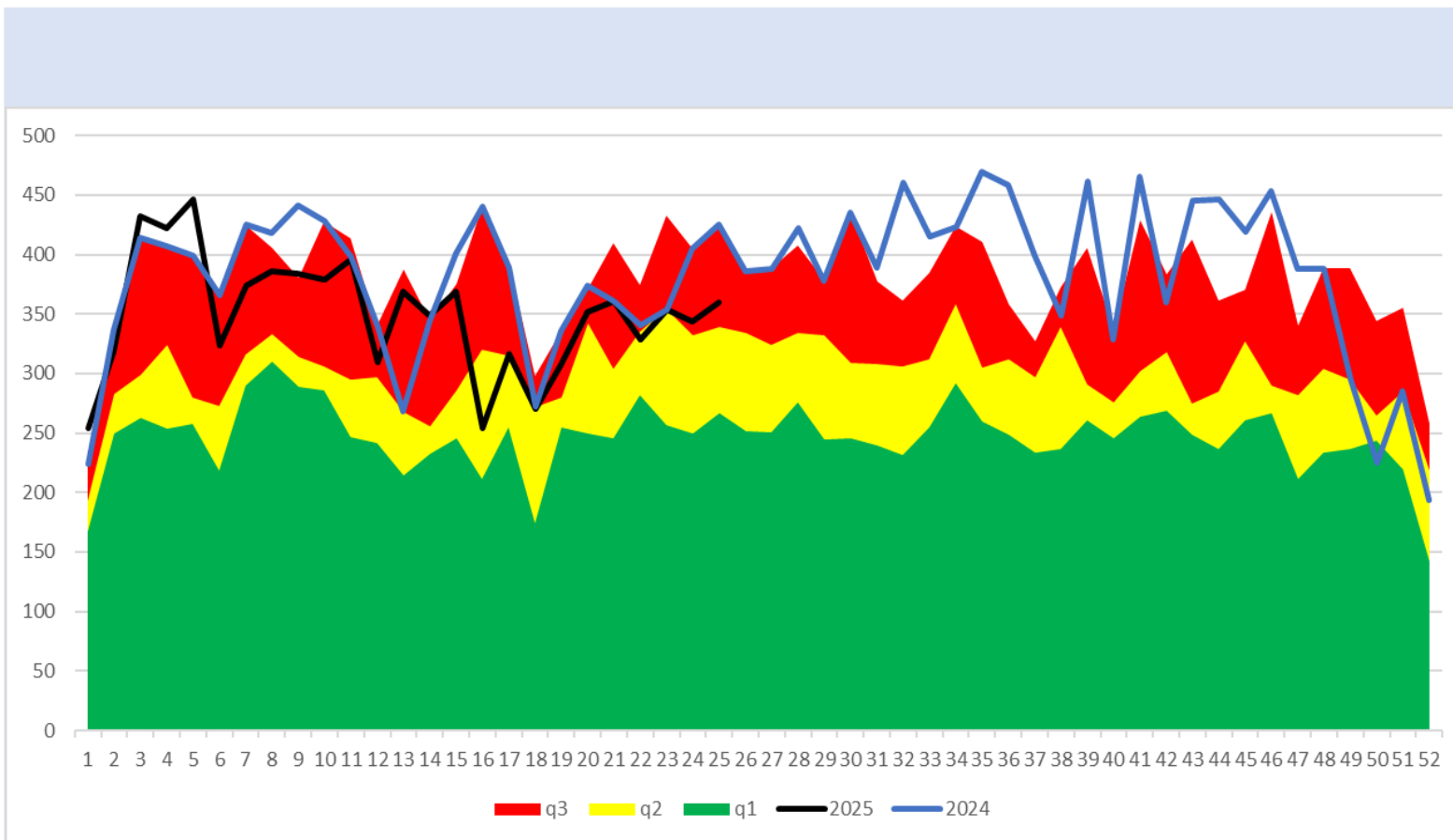
q1

mediana

q3

2024

2025



Dengue (no grave, con signos de alarma y grave)

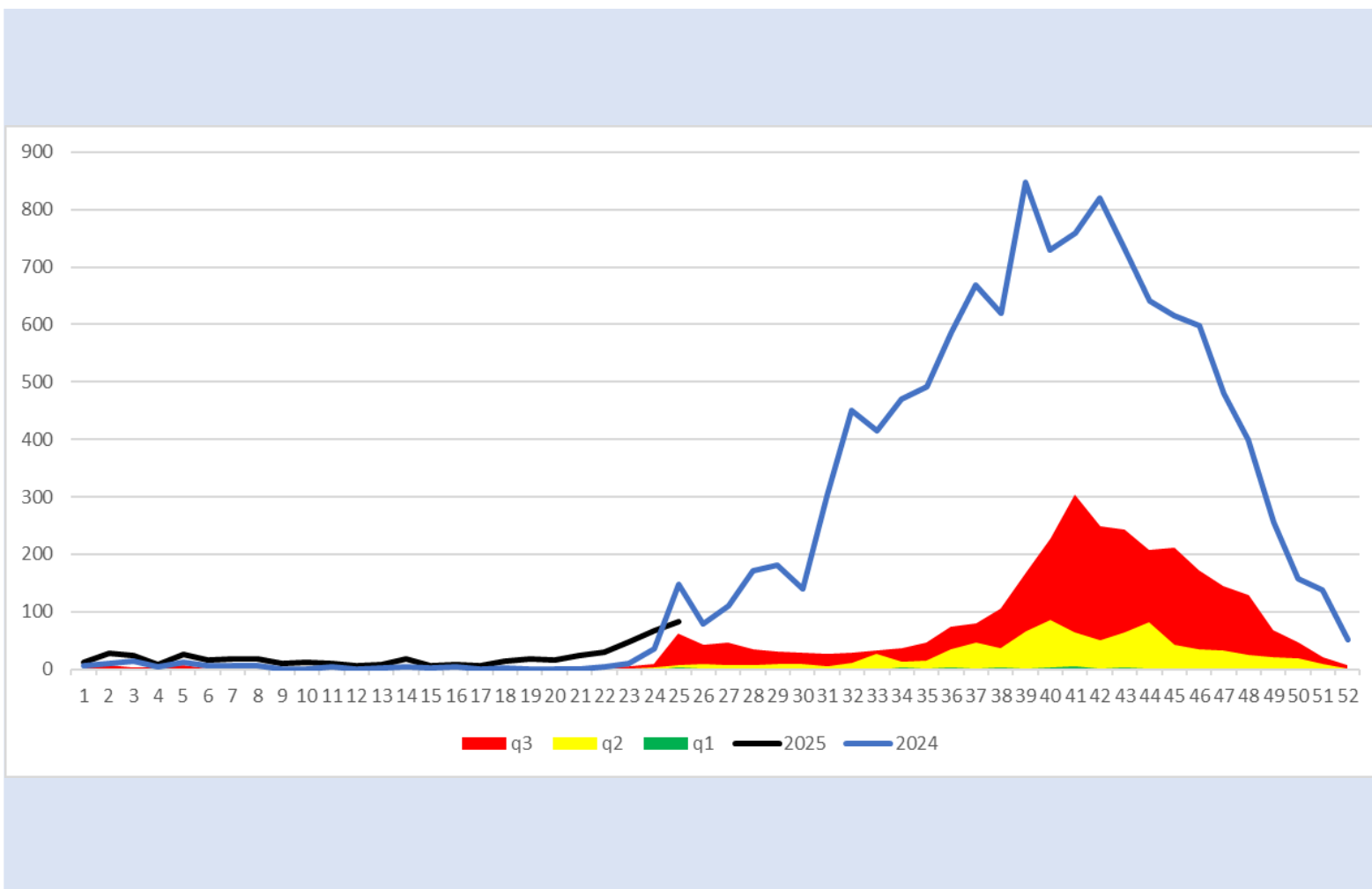
q1

mediana

q3

2024

2025



Enfermedad Febril Exantemática

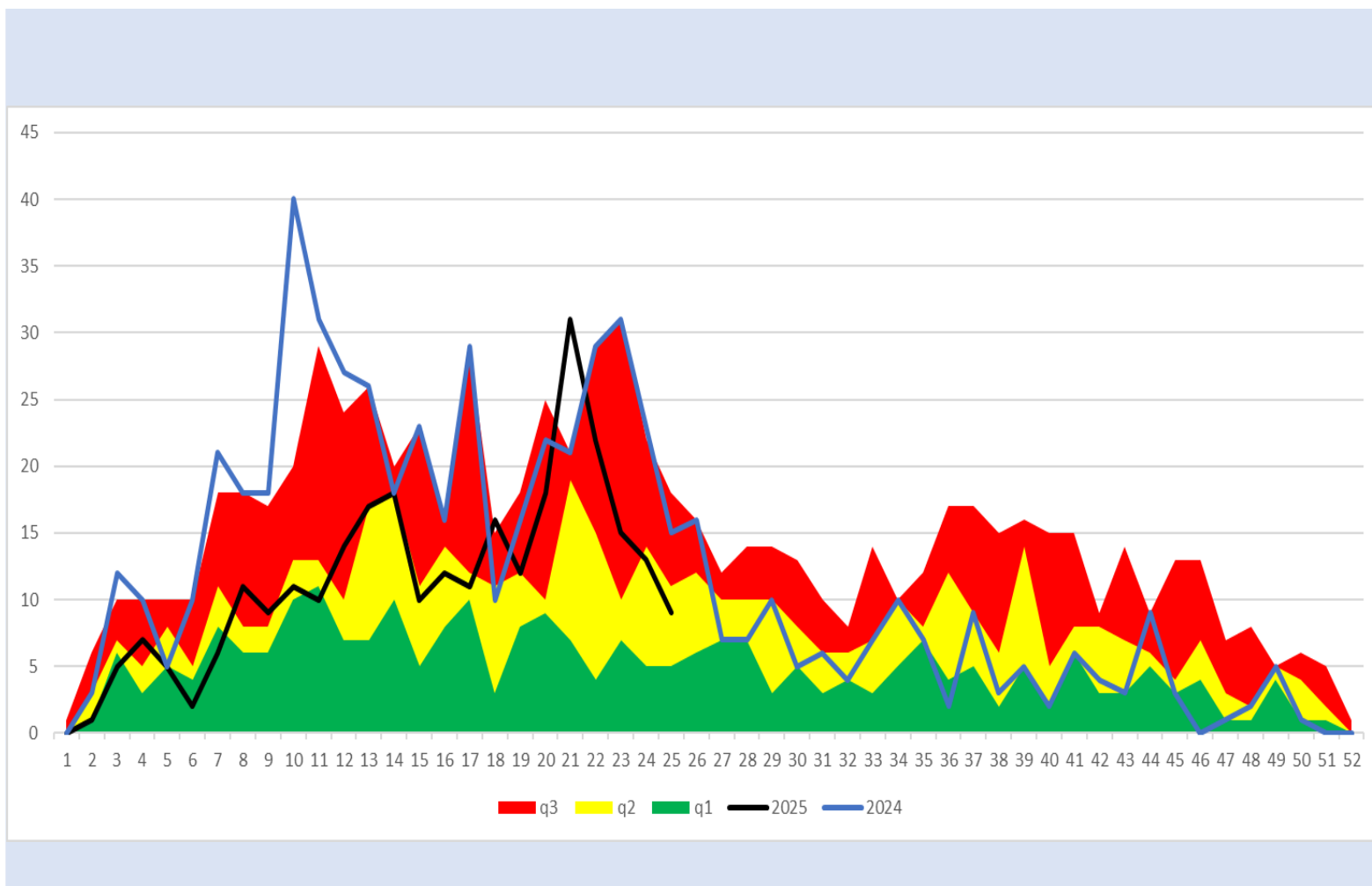
q1

mediana

q3

2024

2025



Síndrome Coqueluchoide

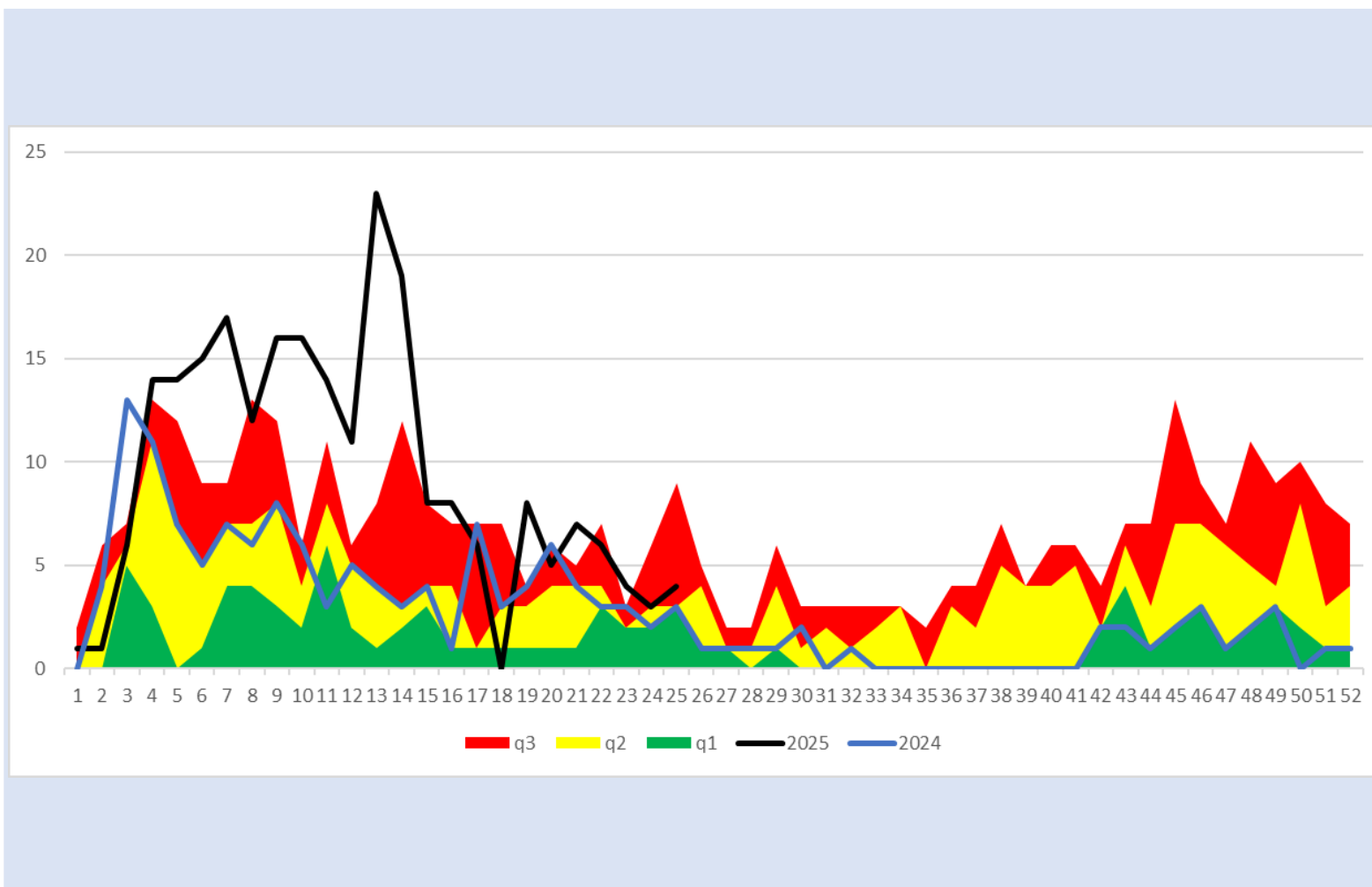
q1

mediana

q3

2024

2025



Tosferina

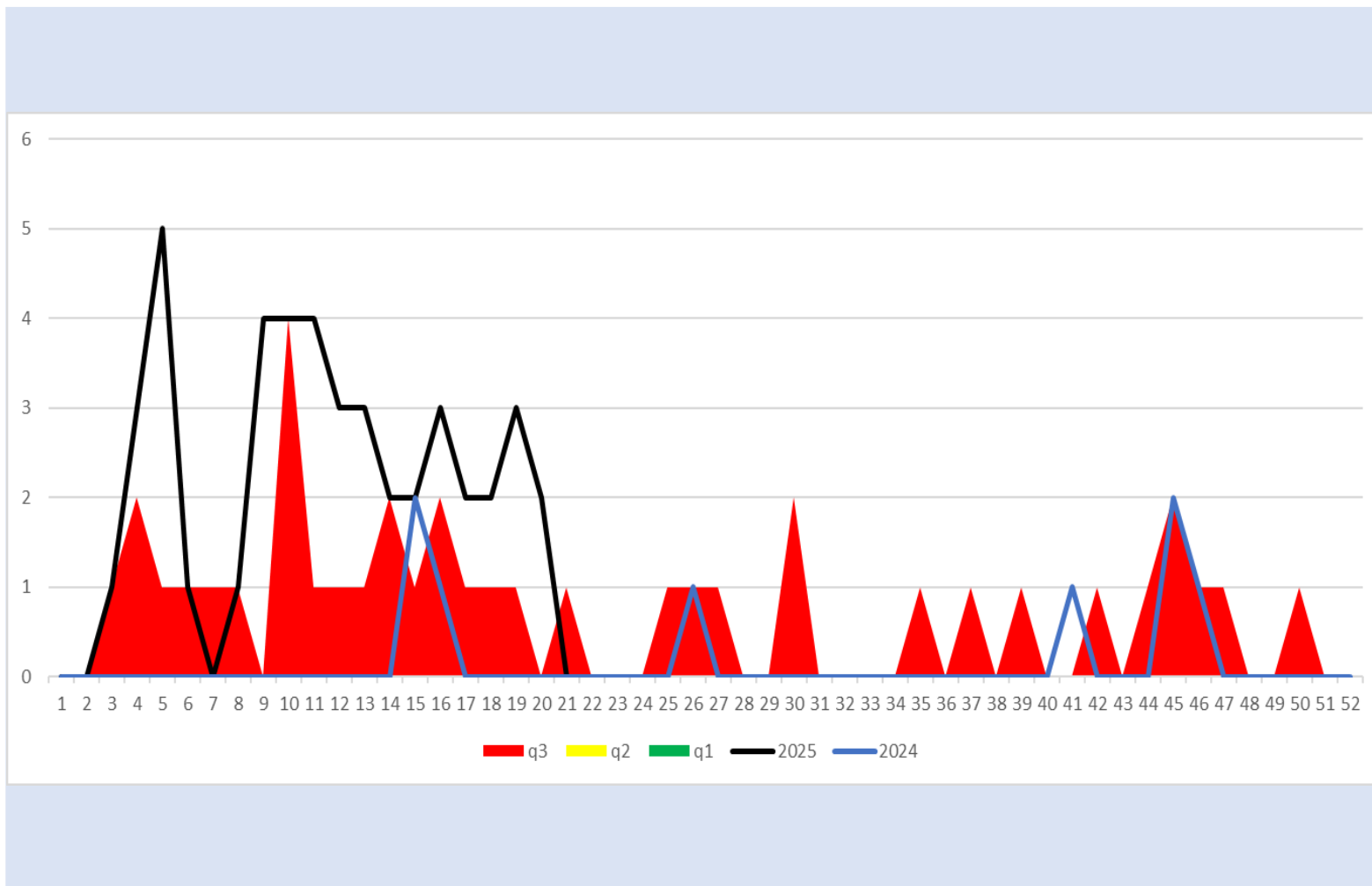
q1

mediana

q3

2024

2025





SALUD
SECRETARÍA DE SALUD

DIRECTORIO

Coordinador General de Salud Pública

Dr. José Felipe Carranco Escalona

Directora General de Prevención y Promoción de la Salud

Dra. Silvia Ibarra Sánchez

Encargado de Despacho de la Dirección de Vigilancia Epidemiológica, Enfermedades Emergentes y Reemergentes

Dr. Joel Villanueva Domínguez

Elaboración

Coordinador Estatal de Vigilancia Epidemiológica

Dr. José Carlos Lona Aguayo



Salud
Secretaría de Salud