



SALUD

SECRETARÍA DE SALUD

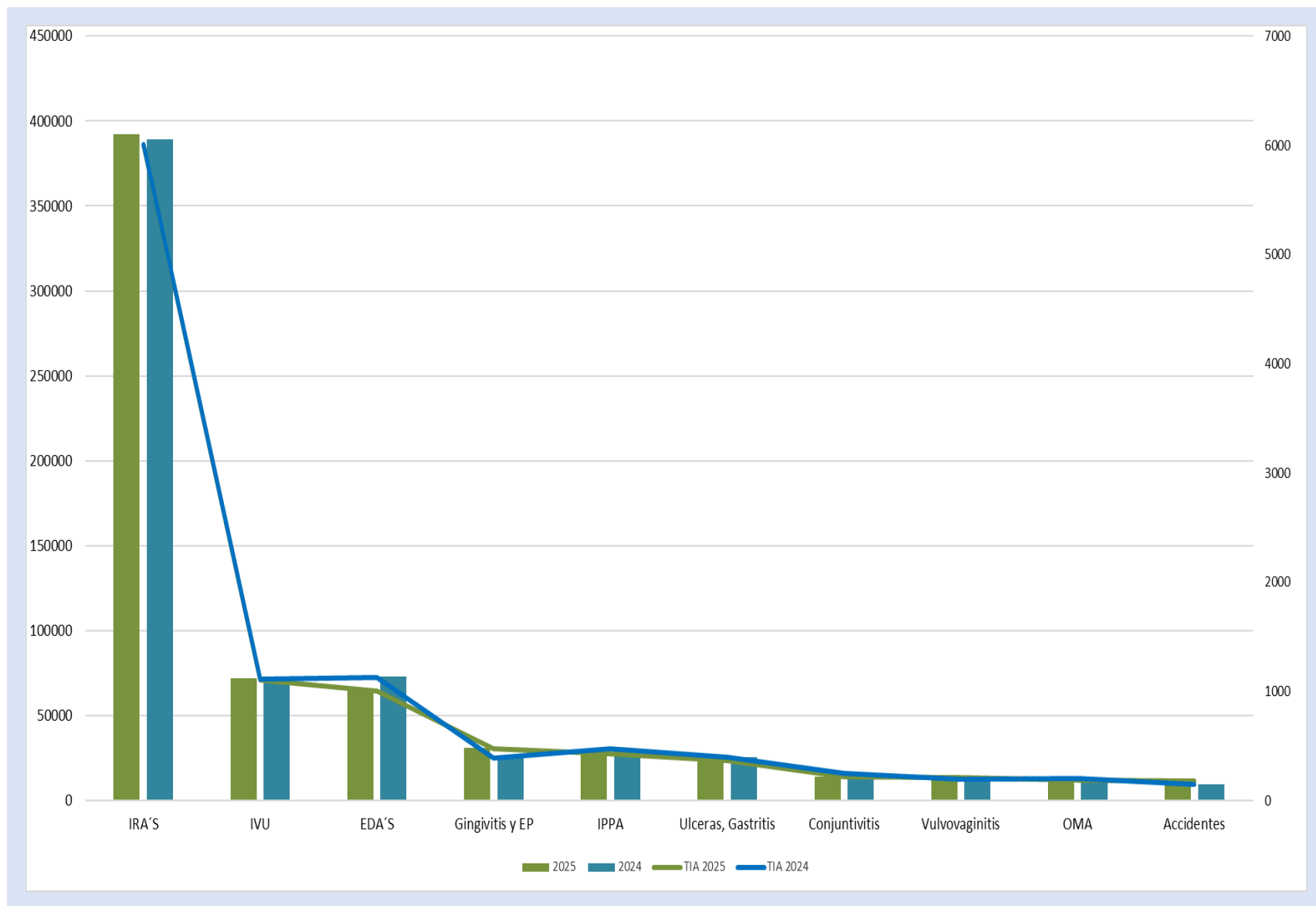
Boletín Epidemiológico Guanajuato

Semana Epidemiológica No.23
Del 1 al 7 de junio del 2025

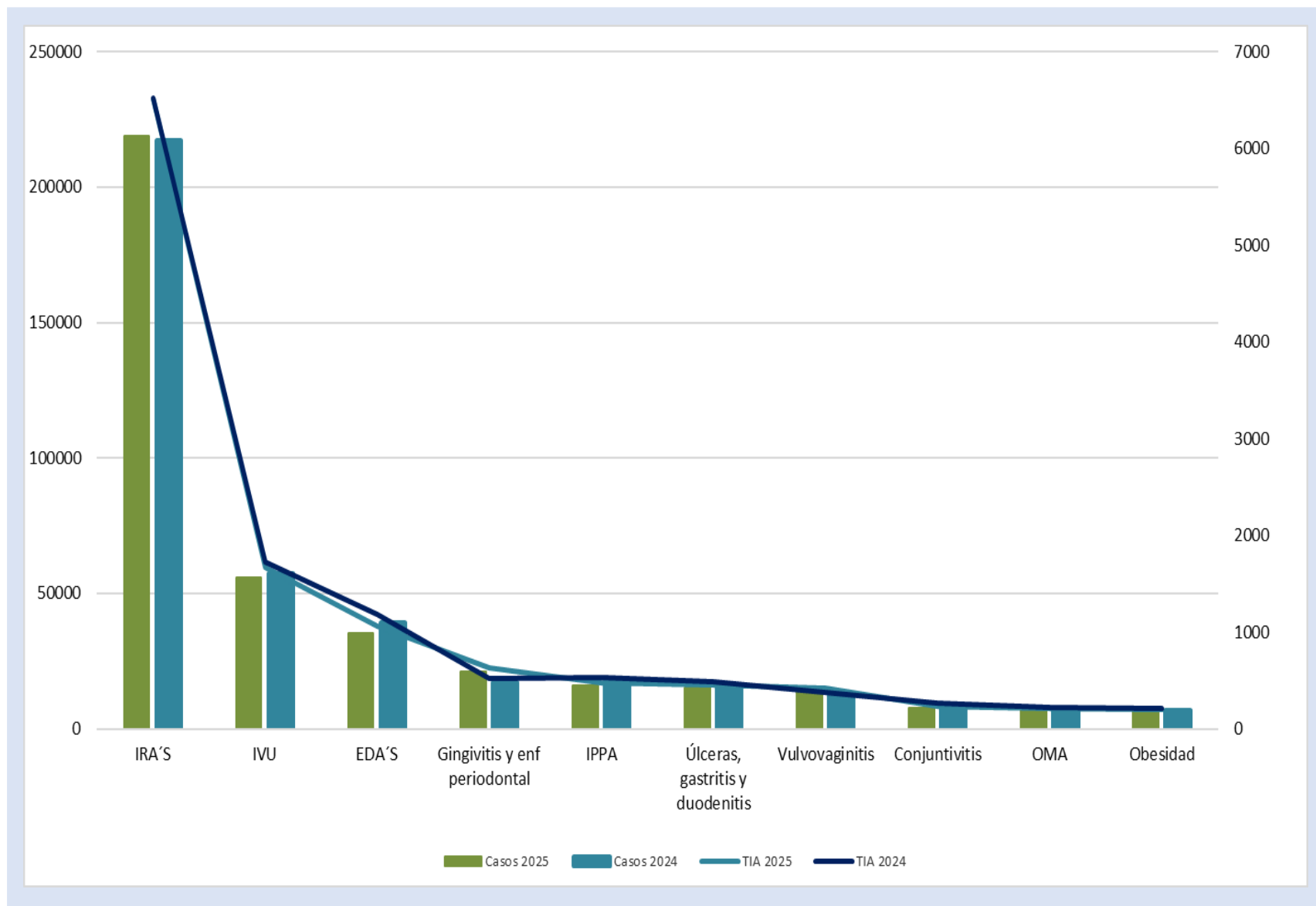


Salud
Secretaría de Salud

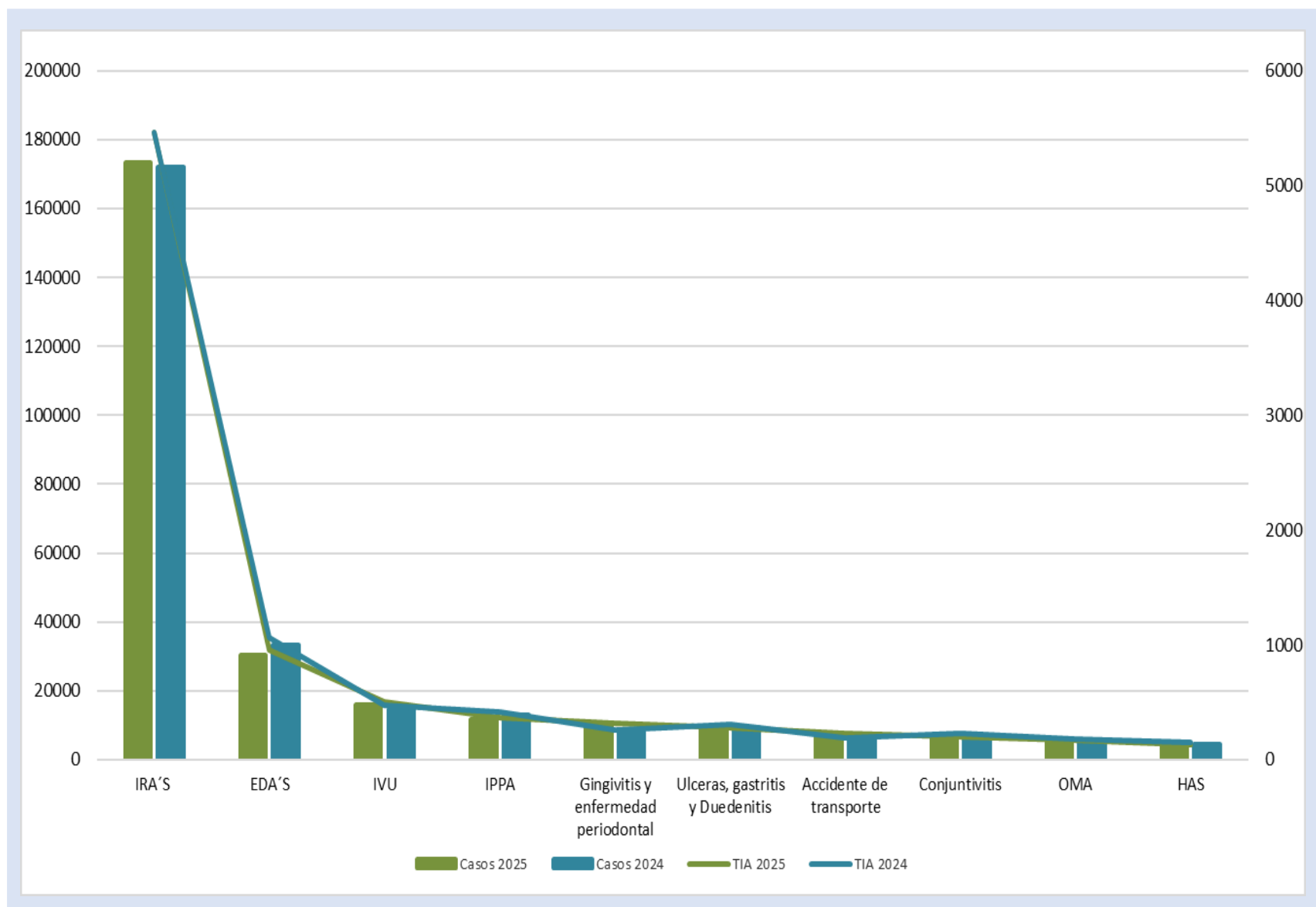
10 Principales Causas de Morbilidad y Tasa de Incidencia en Guanajuato 2024-2025



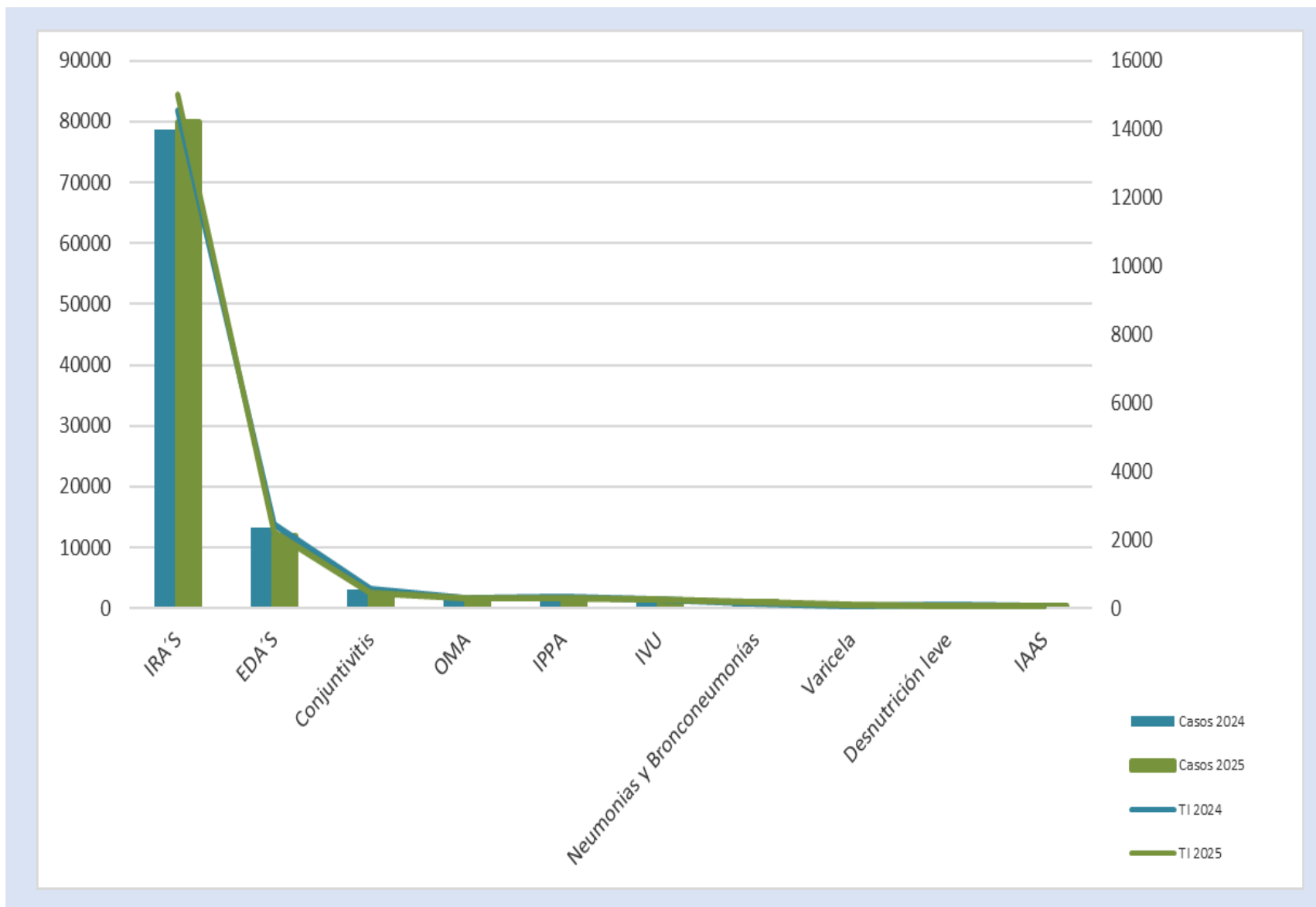
10 Principales Causas de Morbilidad y Tasa de Incidencia en Mujeres, 2024-2025



10 Principales Causas de Morbilidad y Tasa de Incidencia en Hombres, 2024-2025



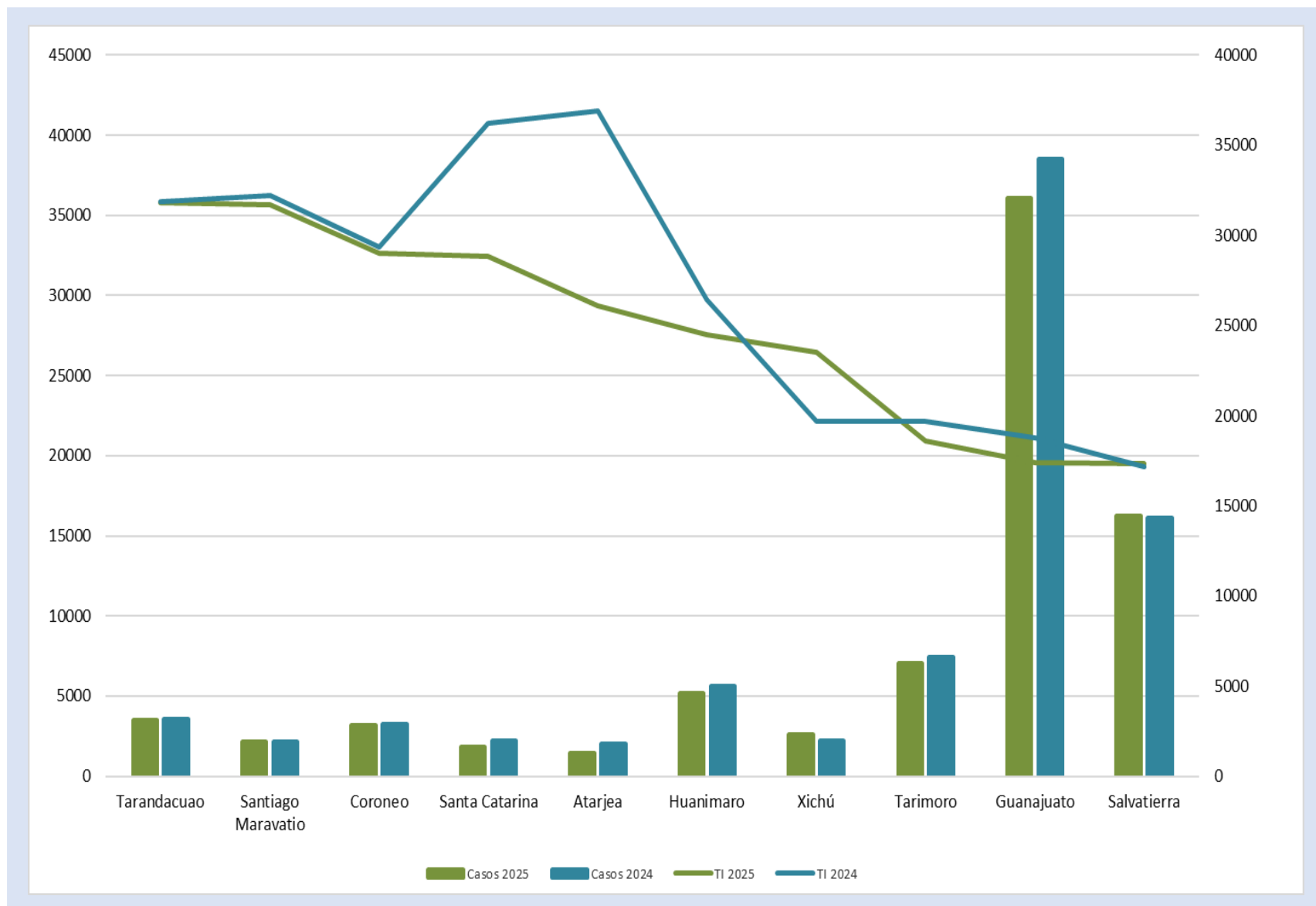
10 Principales Causas de Morbilidad y Tasa de Incidencia en menores de 5 años, 2024-2025



Morbilidad y Tasa de Incidencia por Grupo de Edad 2024-2025

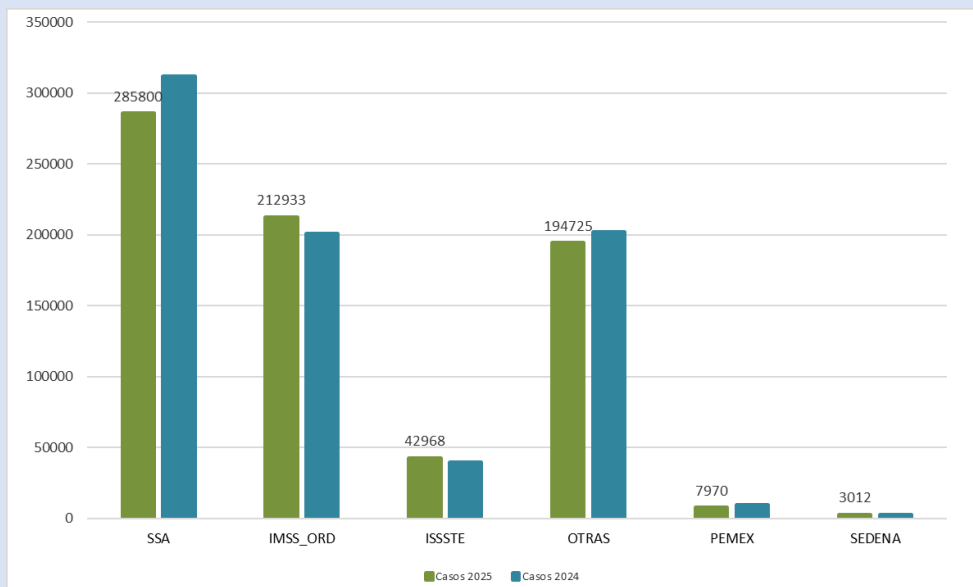


Municipios con Mayor Tasa de Incidencia de Casos Nuevos de Enfermedad 2024-2025



Notificación de Casos Nuevos de Enfermedad por Institución en Guanajuato, 2024-2025

Comparativo de Notificación por Institución 2024-2025



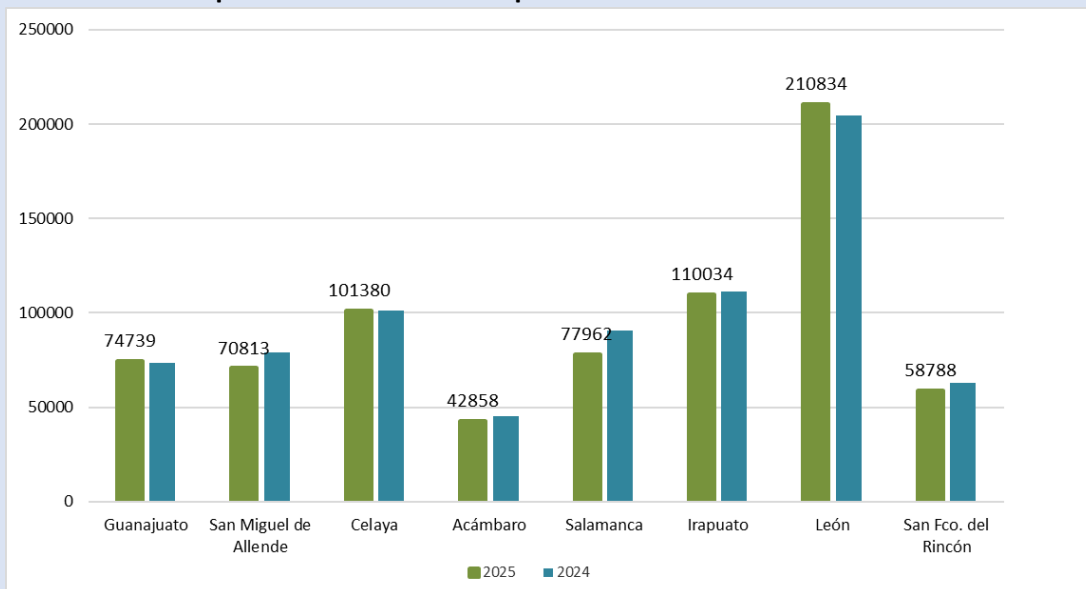
Institución	Unidades Médicas	%
01 SSA	613	58.3
02 IMSS_ORD	52	4.9
03 ISSSTE	39	3.7
04 OTRAS	346	32.9
07 PEMEX	1	0.1
08 SEDENA	1	0.1
Total general	1,052	100.0

Distribución Porcentual de Notificación por Institución en el año 2025

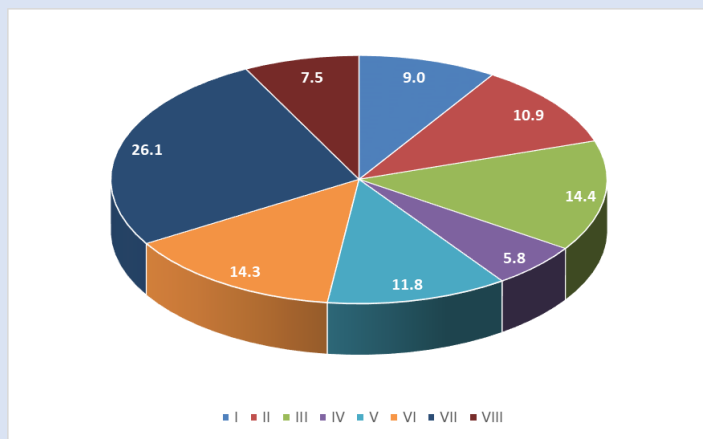


Notificación de Casos Nuevos de Enfermedad por Jurisdicción Sanitaria en Guanajuato, 2024-2025

Comparativo de Notificación por Jurisdicción Sanitaria 2024-2025

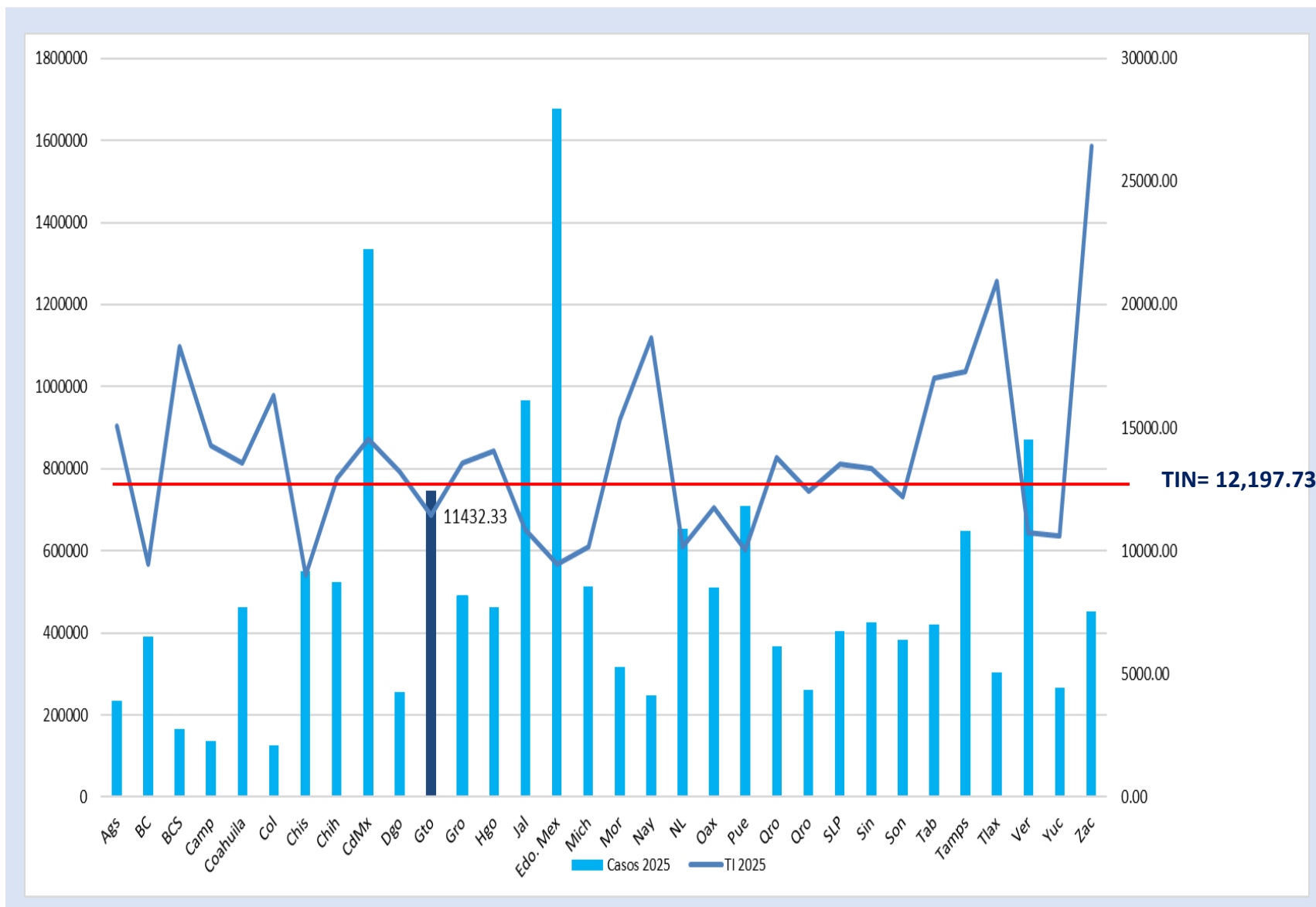


**Distribución Porcentual de Notificación por
Jurisdicción Sanitaria en el año 2025**



Jurisdicción Sanitaria	Unidades Médicas	%
Guanajuato	115	10.9
San Miguel de Allende	131	12.5
Celaya	146	13.9
Acámbaro	96	9.1
Salamanca	120	11.4
Irapuato	159	15.1
León	203	19.3
San Fco. del Rincón	82	7.8
Estatad	1,052	100

Morbilidad General y Tasa de Incidencia por Entidad Federativa, en el año 2025



TIN= 12,197.73

Casos 2025 TI 2025

20 Principales Causas de Morbilidad en Guanajuato 2025-2024

No.	Diagnóstico	Semana 23	Acumulado 2025	Acumulado 2024	Diferencia %
1	Infecciones respiratorias agudas	10,766	392,342	389,346	0.8
2	Infección de vías urinarias	3,382	72,004	72,375	-0.5
3	Infecciones intestinales por otros organismos	3,432	65,901	72,917	-9.6
4	Gingivitis y enfermedad periodontal	1,445	31,277	25,451	22.9
5	Intoxicación por picadura de alacrán	1,888	27,833	30,837	-9.7
6	Úlceras, gastritis y duodenitis	1,153	24,172	25,756	-6.2
7	Conjuntivitis	635	14,217	16,272	-12.6
8	Vulvovaginitis	681	14,056	12,685	10.8
9	Otitis media aguda	429	12,309	13,034	-5.6
10	Accidentes de transporte en vehículo de motor	496	11,946	9,571	24.8
11	Obesidad	534	9,937	10,684	-7.0
12	Hipertensión arterial	375	8,930	10,054	-11.2
13	Diabetes tipo 2	354	7,999	8,175	-2.2
14	Neumonías y bronconeumonías	95	3,726	3,148	18.4
15	Insuficiencia venosa periférica	161	3,350	3,161	6.0
16	IAAS	140	2,685	2,690	-0.2
17	COVID-19	33	2,556	20,827	-87.7
18	Depresión	86	2,533	2,831	-10.5
19	Mordeduras por perro	141	2,510	2,980	-15.8
20	Influenza	16	2,284	1,915	19.3

20 Principales Causas de Morbilidad en México 2025-2024

No.	Diagnóstico	Semana 23	Acumulado 2025	Acumulado 2024	Diferencia %
1	Infecciones respiratorias agudas	235,184	8,476,395	8,267,417	2.5
2	Infecciones intestinales por otros organismos	80,472	1,761,113	1,971,209	-10.7
3	Infección de vías urinarias	66,272	1,556,546	1,538,120	1.2
4	Gingivitis y enfermedad periodontal	22,121	562,480	515,586	9.1
5	Úlceras, gastritis y duodenitis	16,921	405,089	422,763	-4.2
6	Conjuntivitis	14,480	371,314	431,155	-13.9
7	Obesidad	13,277	302,909	302,689	0.1
8	Vulvovaginitis	13,075	302,704	263,220	15.0
9	Otitis media aguda	9,454	288,316	284,874	1.2
10	Hipertensión arterial	10,397	278,784	263,063	6.0
11	Diabetes tipo 2	10,023	251,569	224,279	12.2
12	Faringitis y amigdalitis estreptocócicas	4,070	136,326	118,181	15.4
13	Intoxicación por picadura de alacrán	7,322	127,054	141,921	-10.5
14	Accidentes de transporte en vehículos con motor	4,010	107,120	99,071	8.1
15	Insuficiencia venora periférica	4,809	95,498	95,126	0.4
16	Neumonías y bronconeumonias	1,920	82,832	70,702	17.2
17	Depresión	2,689	66,383	70,116	-5.3
18	Asma	1,838	63,925	70,610	-9.5
19	COVID-19	1,877	61,348	174,672	-64.9
20	Mordeduras por perro	2,519	59,649	60,303	-1.1

No.	Infecciones de Transmisión Sexual	Semana 23	Acumulado 2025	Acumulado 2024	Diferencia %
1	Infección por el VIH	21	308	375	-17.9
2	Hepatitis Virica B	1	17	13	30.8
3	Hepatitis Virica C	6	49	45	8.9
4	Sífilis Adquirida	20	456	590	-22.7

No.	Enfermedades Congénitas	Semana 23	Acumulado 2025	Acumulado 2024	Diferencia %
1	Anencefalia	0	1	7	-85.7
2	Espina Bífida	0	6	9	-33.3
3	Microcefalia	0	2	2	0.0
4	Sífilis congénita	1	32	5	540.0

No.	Micobacterias	Semana 23	Acumulado 2025	Acumulado 2024	Diferencia %
1	Tuberculosis Meningea	0	7	8	-12.5
2	Tuberculosis Respiratoria	10	134	145	-7.6
3	Tuberculosis otras formas	4	72	70	2.9
4	Lepra	0	5	2	150.0

No.	Enfermedades Transmitidas por Vector	Semana 23	Acumulado 2025	Acumulado 2024	Diferencia %
1	Dengue no grave	34	265	90	194.4
2	Dengue con signos de alarma	14	74	11	572.7
3	Dengue grave	0	6	1	500.0
4	Zika	0	0	0	N/A
5	Enfermedad de Chagas	0	14	15	-6.7

Vigilancia Epidemiológica Especial Comparativo 2025-2024

No.	Intoxicación por Animales y Artropodos	Semana 23	Acumulado 2025	Acumulado 2024	Diferencia %
1	Intoxicación por Picadura de Alacran	1,888	27,833	30,837	-9.7
2	Intoxicación por Ponzofña Animales	42	725	964	-24.8
3	Mordedura de araña violinista	1	15	14	7.1
4	Mordedura de araña viuda negra	12	130	37	251.4
5	Mordedura por serpiente	0	17	22	-22.7
-					
No.	Otras Enfermedades Infecto-Contagiosas	Semana 23	Acumulado 2025	Acumulado 2024	Diferencia %
1	Hepatitis Virica A	3	76	300	-74.7
2	Otras Hepatitis Viricas	0	1	18	N/A
3	MPOX	0	1	2	N/A
4	Enteritis debida a rotavirus	0	87	91	-4.4
No.	Zoonosis	Semana 23	Acumulado 2025	Acumulado 2024	Diferencia %
1	Cisticercosis	0	3	1	200.0
2	Toxoplasmosis	0	0	0	N/A
3	Rickettssia	1	3	1	200.0
4	Brucelosis	1	22	25	-12.0
No.	Enfermedades Prevenibles por Vacunación	Semana 23	Acumulado 2025	Acumulado 2024	Diferencia %
1	Enfermedad Febril Exantemática	15	270	439	-38.5
2	Síndrome Coqueluchoide	4	221	118	87.3
3	Tosferina	0	44	5	780.0
4	ESAVI's	1	24	42	-42.9
5	Tetanos	0	2	0	N/A
6	Varicela	72	1,965	1,430	37.4
7	Paralisis Flacida Aguda	0	23	44	-47.7

No.	Enfermedades No Transmisibles	Semana 23	Acumulado 2025	Acumulado 2024	Diferencia %
1	Obesidad	534	9,937	10,684	-7.0
2	Diabetes Tipo 1	4	73	76	-3.9
3	Diabetes Tipo 2	354	7,999	8,175	-2.2
4	Hipertensión Arterial	375	8,930	10,054	-11.2
5	Enfermedad Isquémica del Corazón	53	1,291	1,089	18.5
6	Enfermedad Cerebrovascular	69	1,294	1,065	21.5
7	Depresión	86	2,533	2,831	-10.5
8	Hipotermia	0	0	0	N/A
9	Efectos del calor y de la luz	1	11	37	-70.3

No.	Enfermedades Respiratorias	Semana 23	Acumulado 2025	Acumulado 2024	Diferencia %
1	COVID-19	33	2,556	20,827	-87.7
2	Influenza	16	2,284	1,915	19.3
3	Neumonías y Bronconeumonías	95	3,726	3,148	18.4
4	EPOC	5	118	190	-37.9
5	Asma	50	1,531	1,605	-4.6

Casos sospechosos, probables y confirmados, información preliminar.



SALUD
SECRETARÍA DE SALUD

Canales Endémicos Interés Epidemiológico



Salud
Secretaría de Salud

Infecciones Respiratorias Agudas

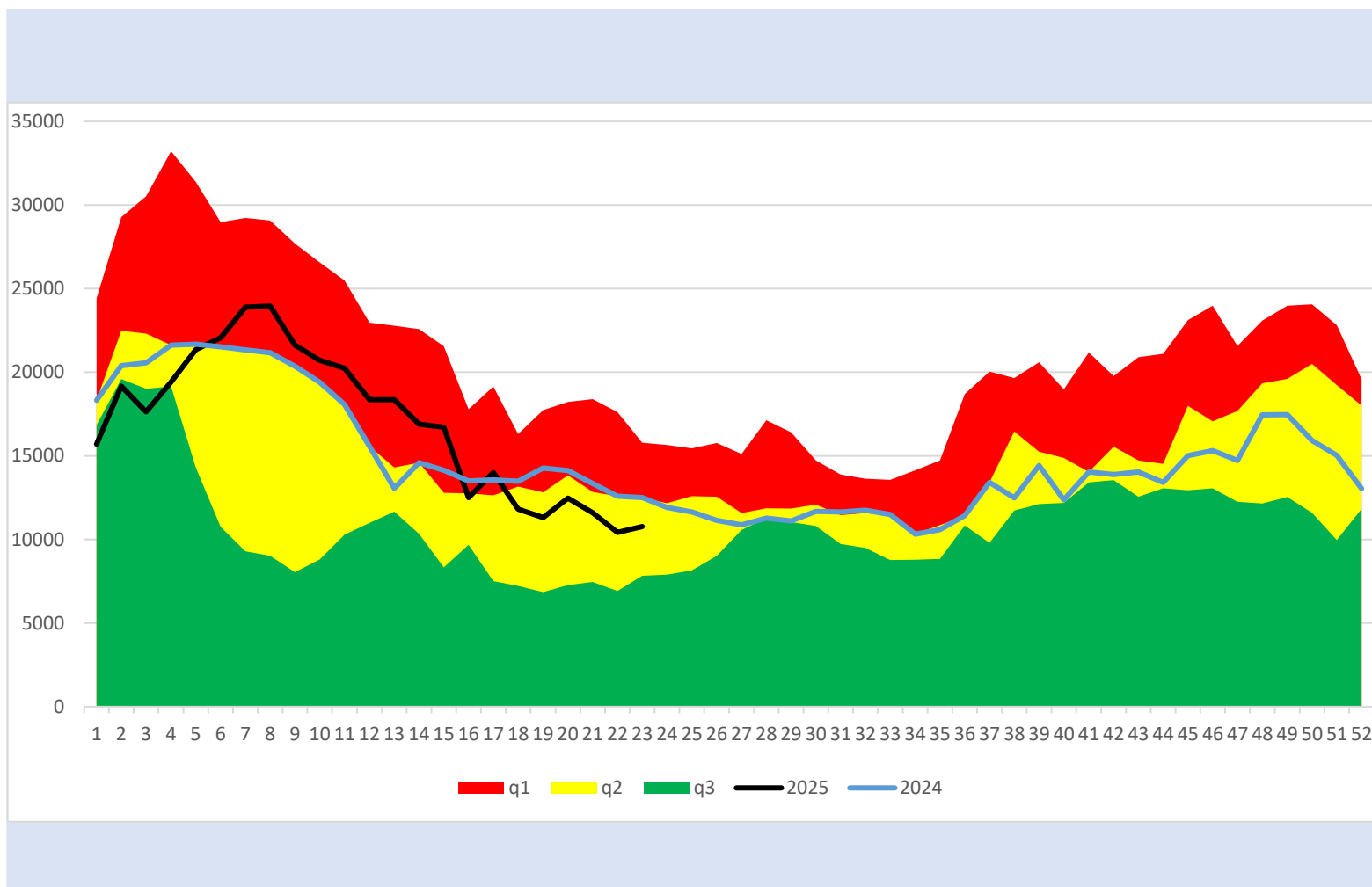
q1

mediana

q3

2024

2025



q1 q2 q3 2025 2024

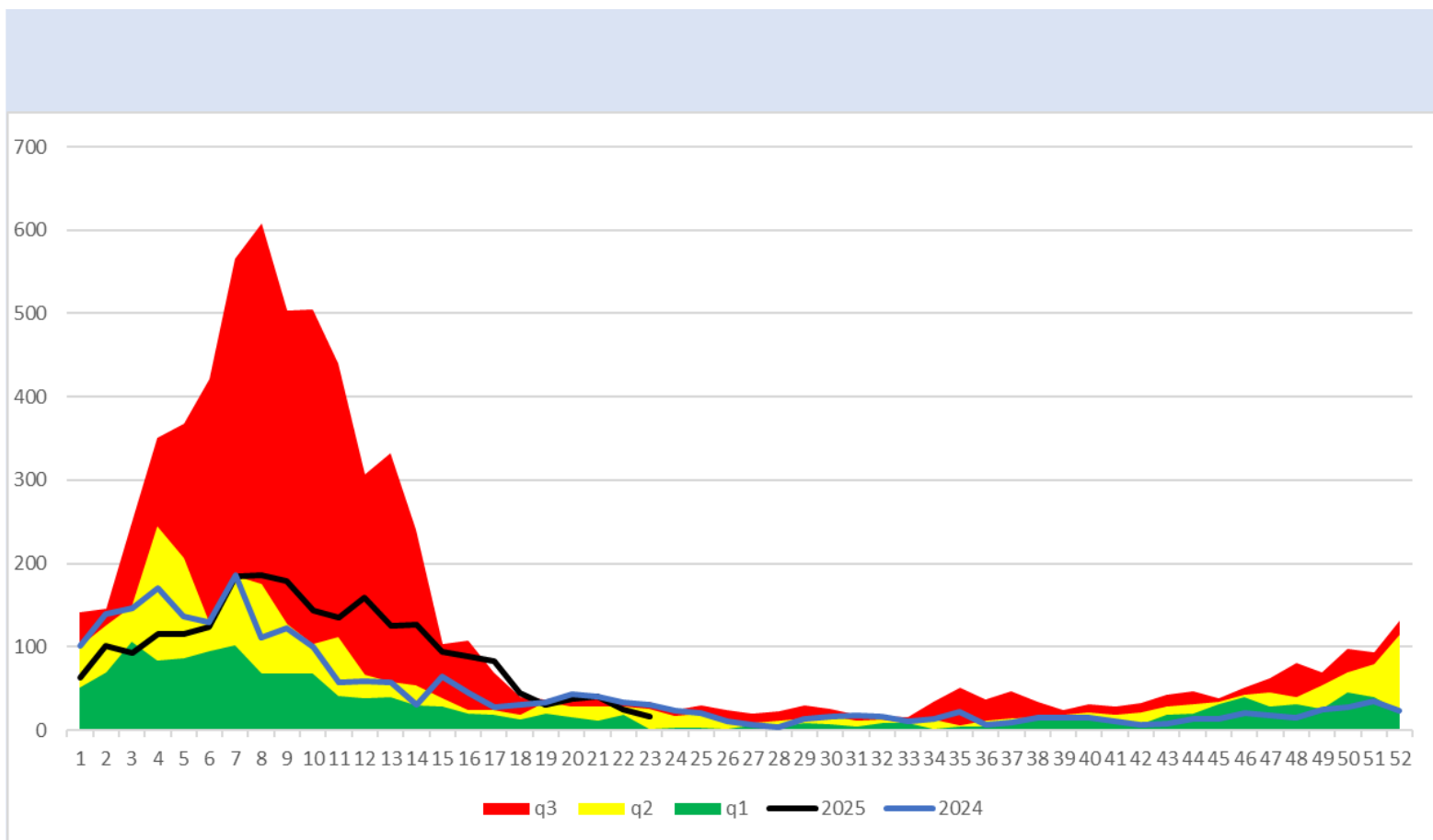
q1

mediana

q3

2024

2025



Neumonías y Bronconeumonías

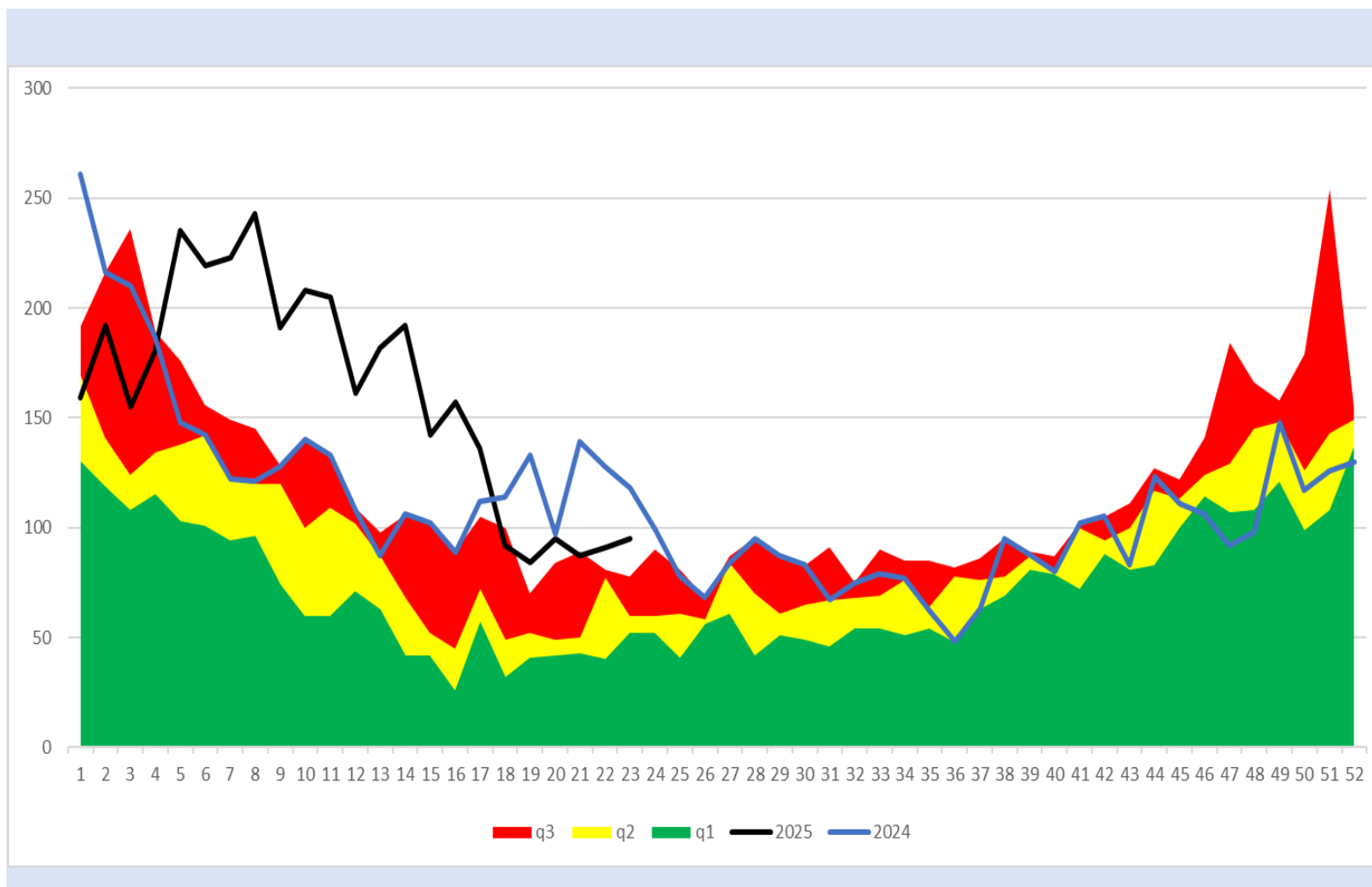
q1

mediana

q3

2024

2025



q3 q2 q1 2025 2024

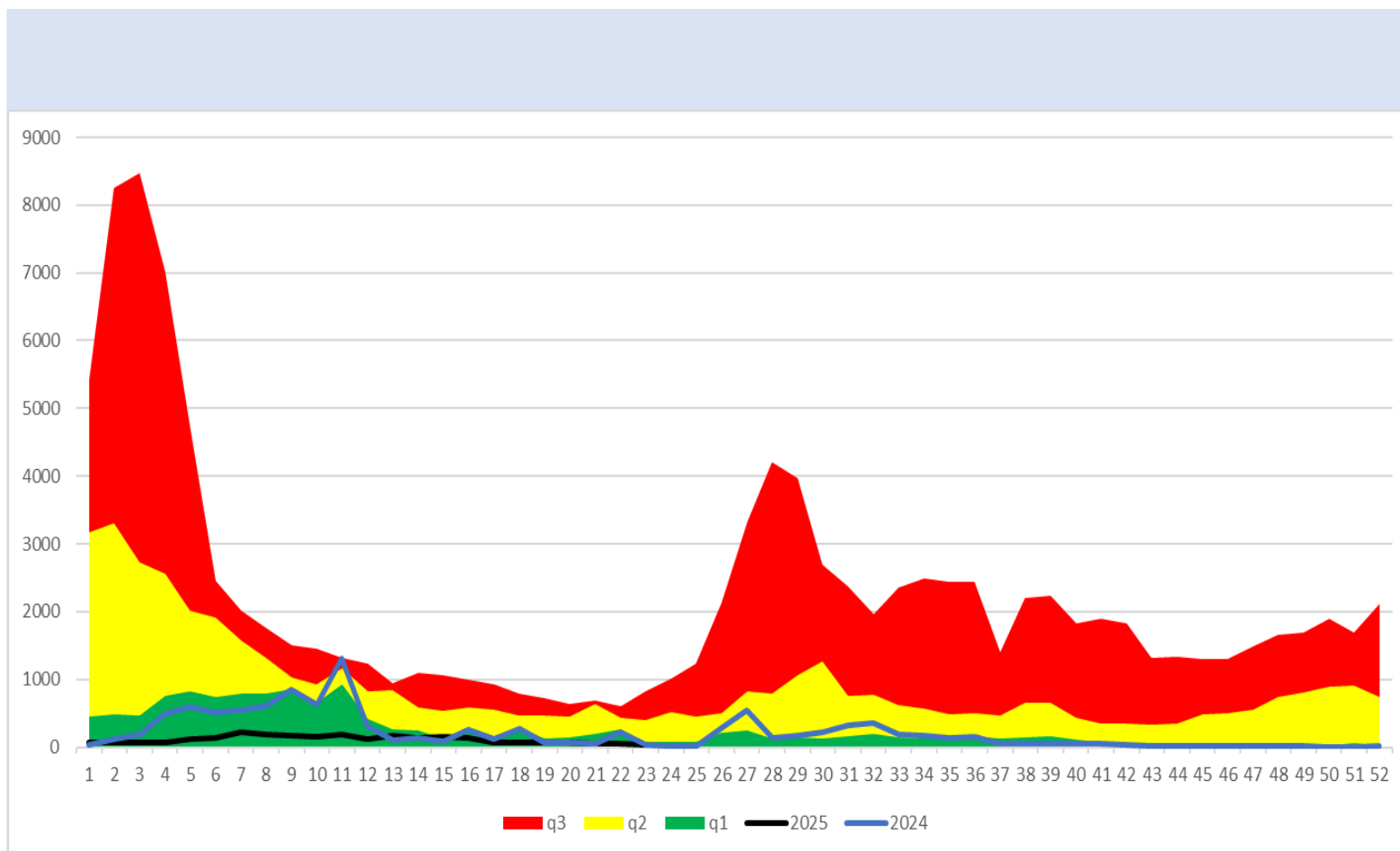
q1

mediana

q3

2024

2025



Infecciones Intestinales

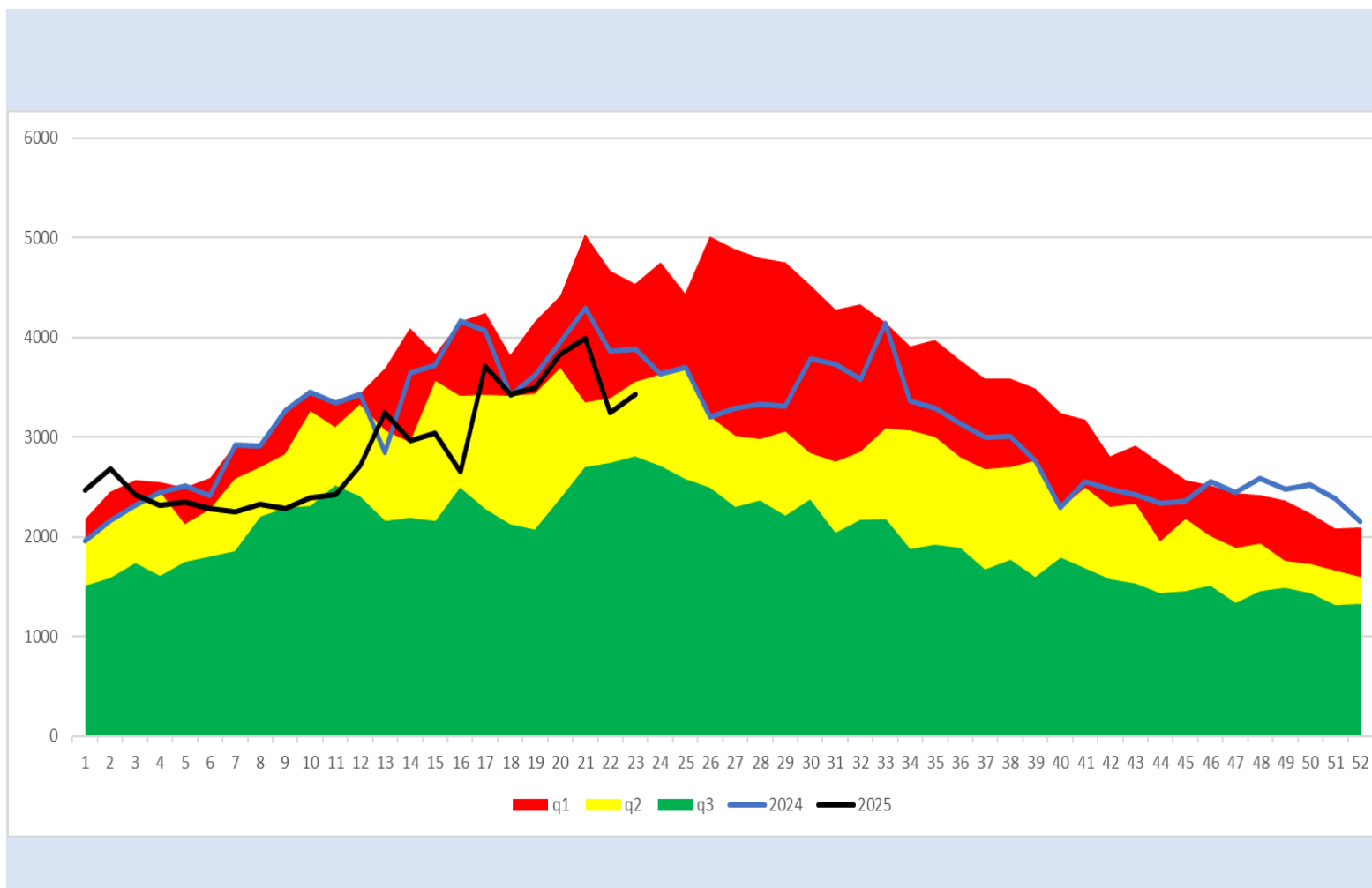
q1

mediana

q3

2024

2025



Intoxicación por Picadura de Alacrán

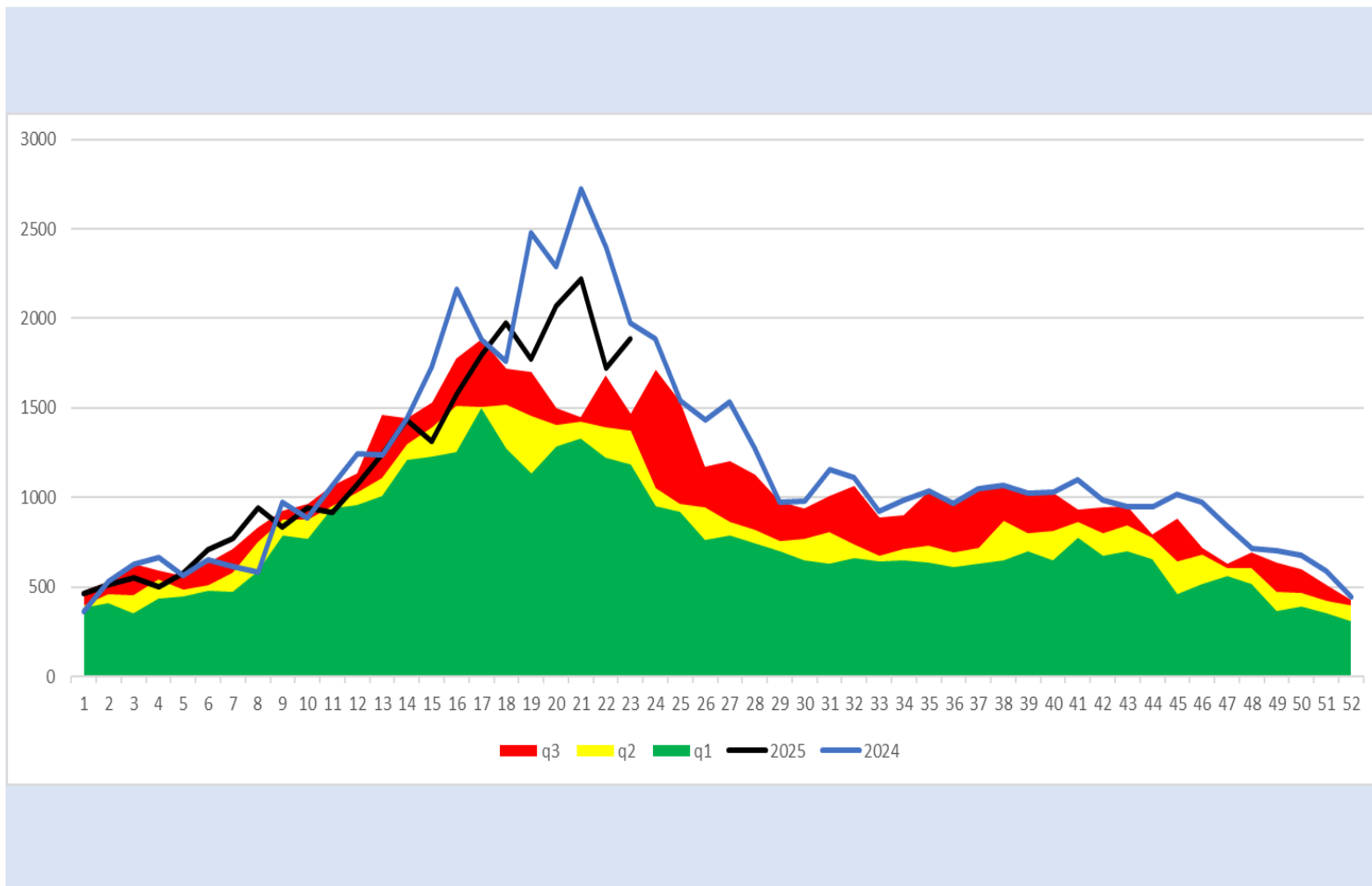
q1

mediana

q3

2024

2025



Hepatitis Vírica Tipo A

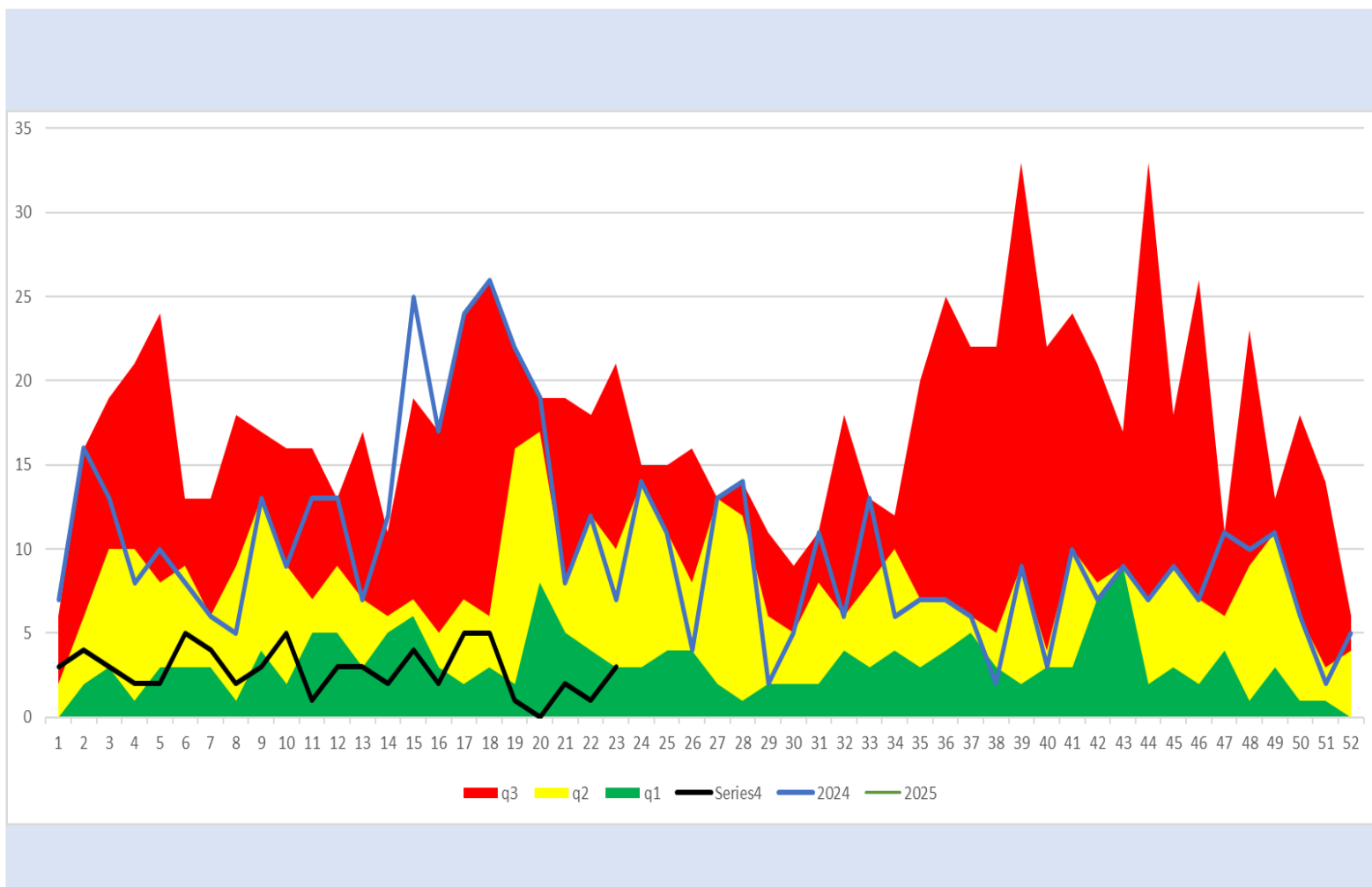
q1

mediana

q3

2024

2025



q3 q2 q1 Series4 2024 2025

Tuberculosis Respiratoria

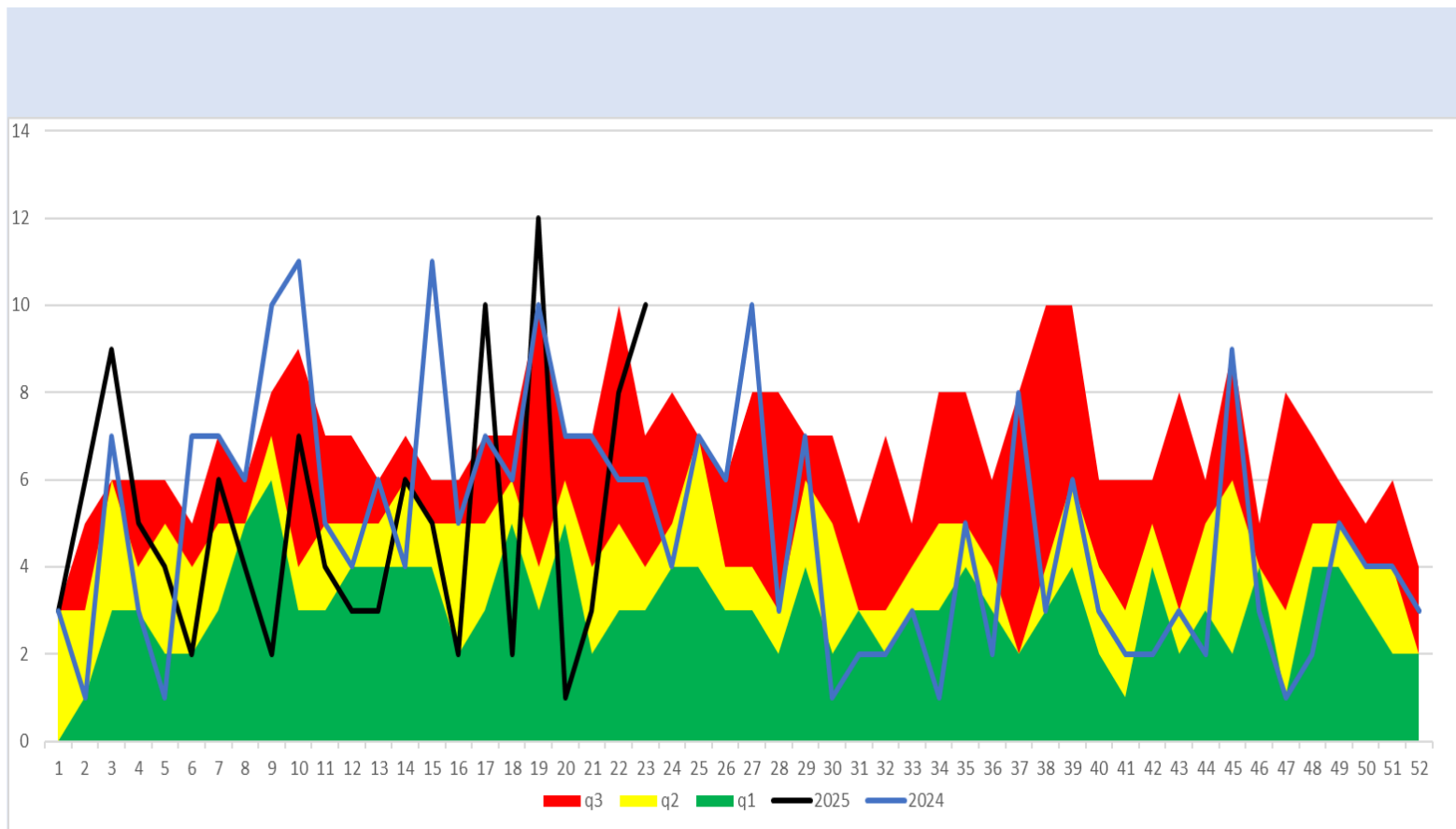
q1

mediana

q3

2024

2025



Infección por Virus de la Inmunodeficiencia Humana

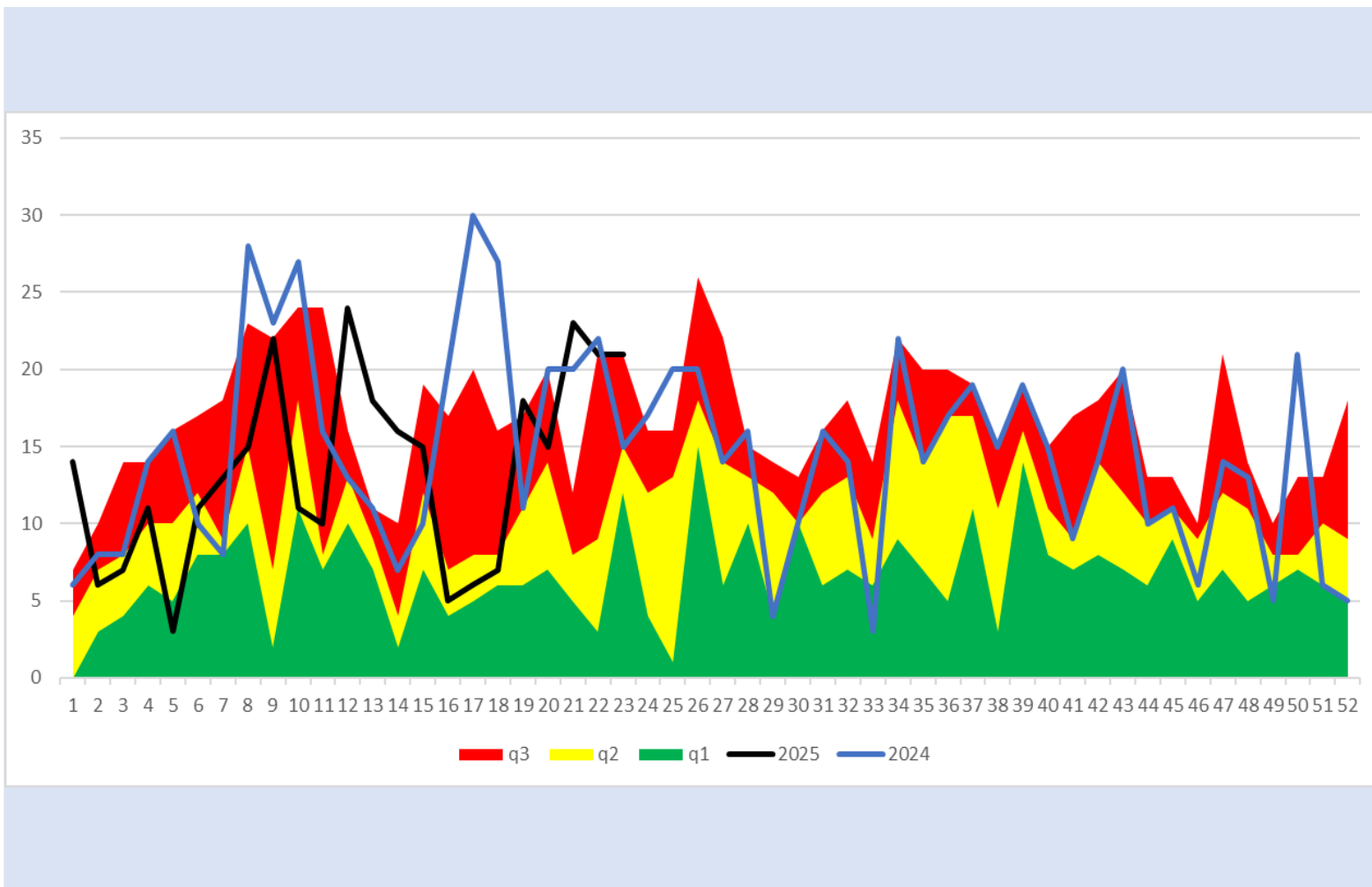
q1

mediana

q3

2024

2025



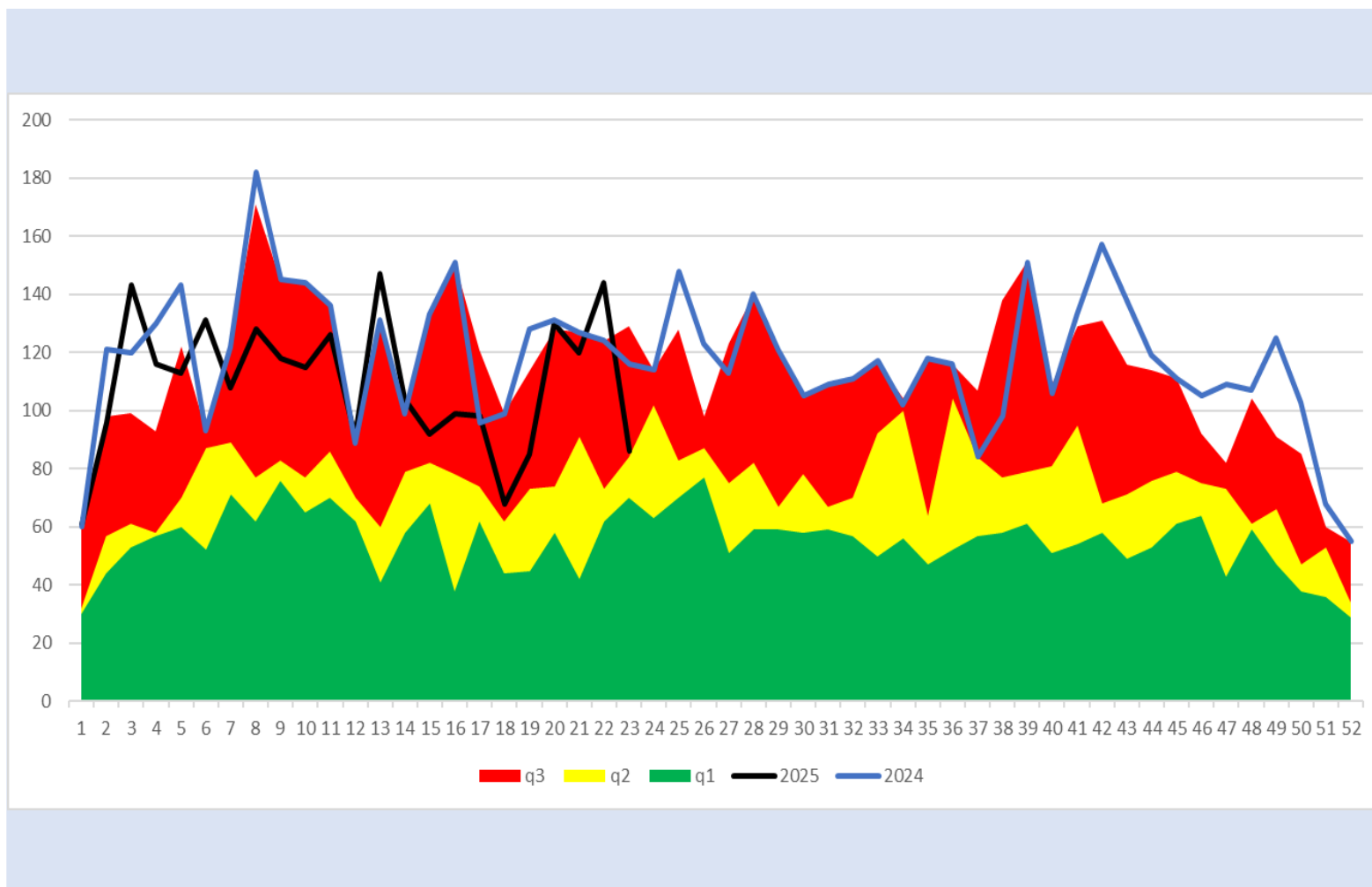
q1

mediana

q3

2024

2025



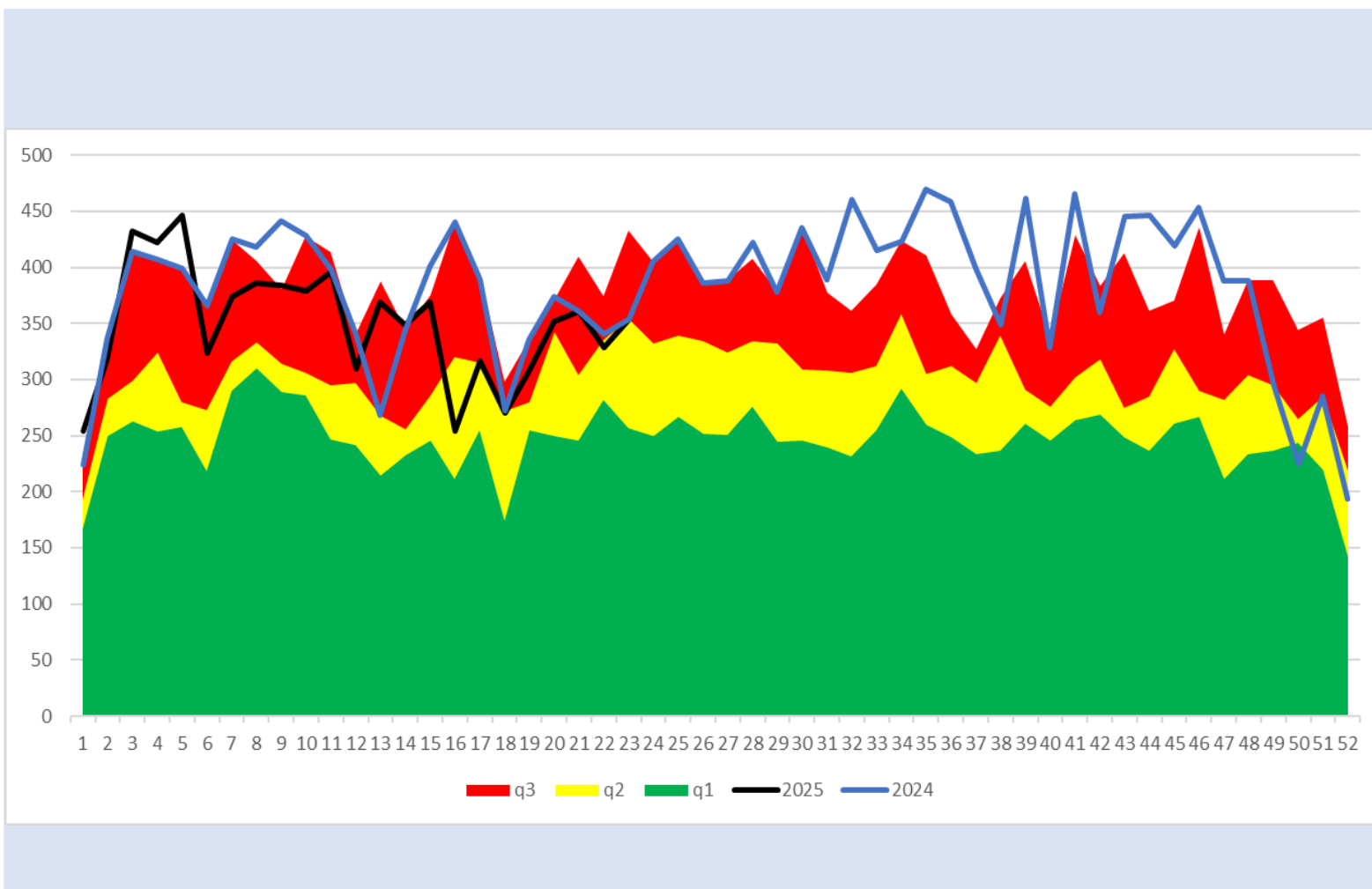
q1

mediana

q3

2024

2025



Dengue (no grave, con signos de alarma y grave)

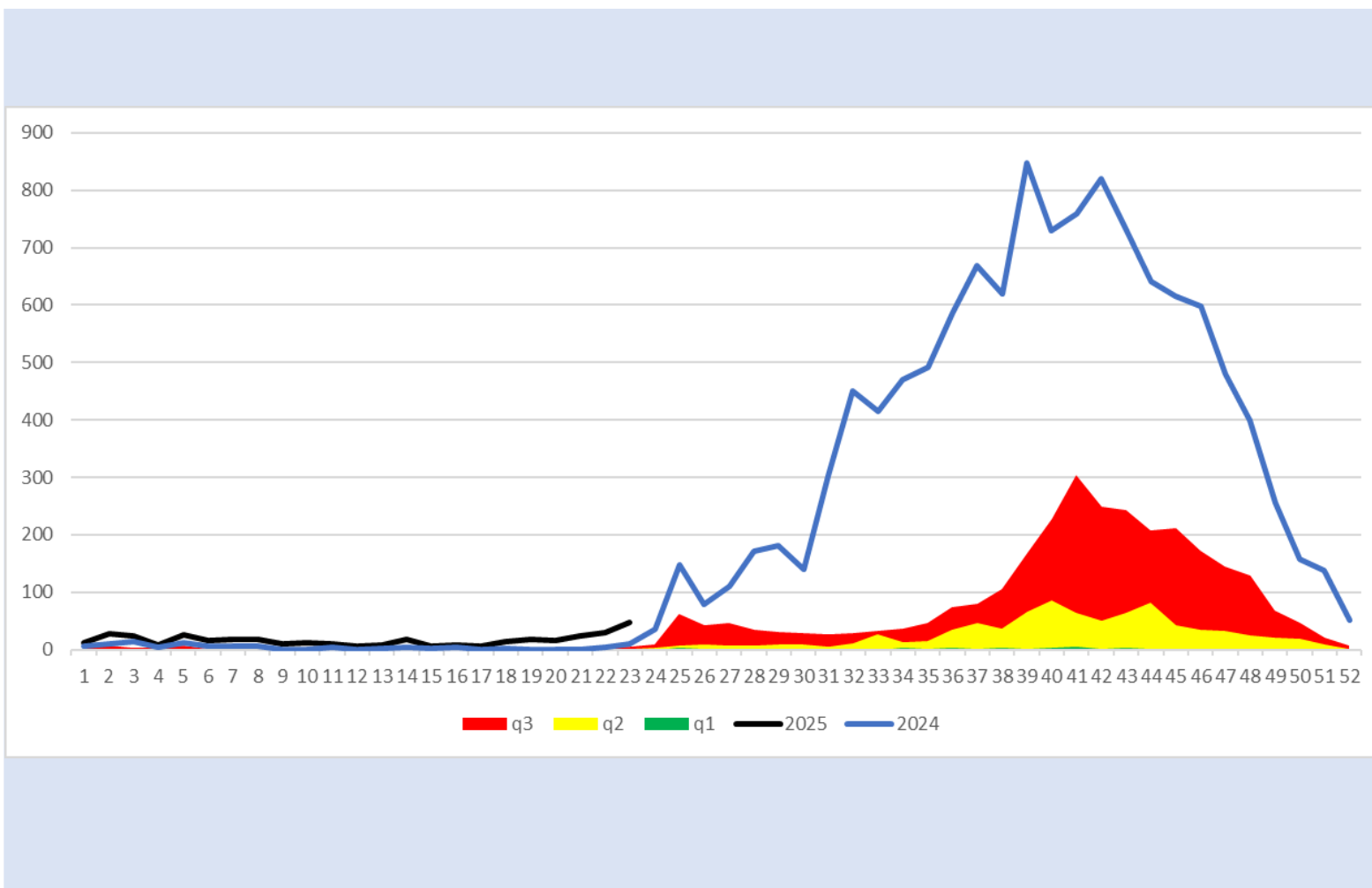
q1

mediana

q3

2024

2025



Enfermedad Febril Exantemática

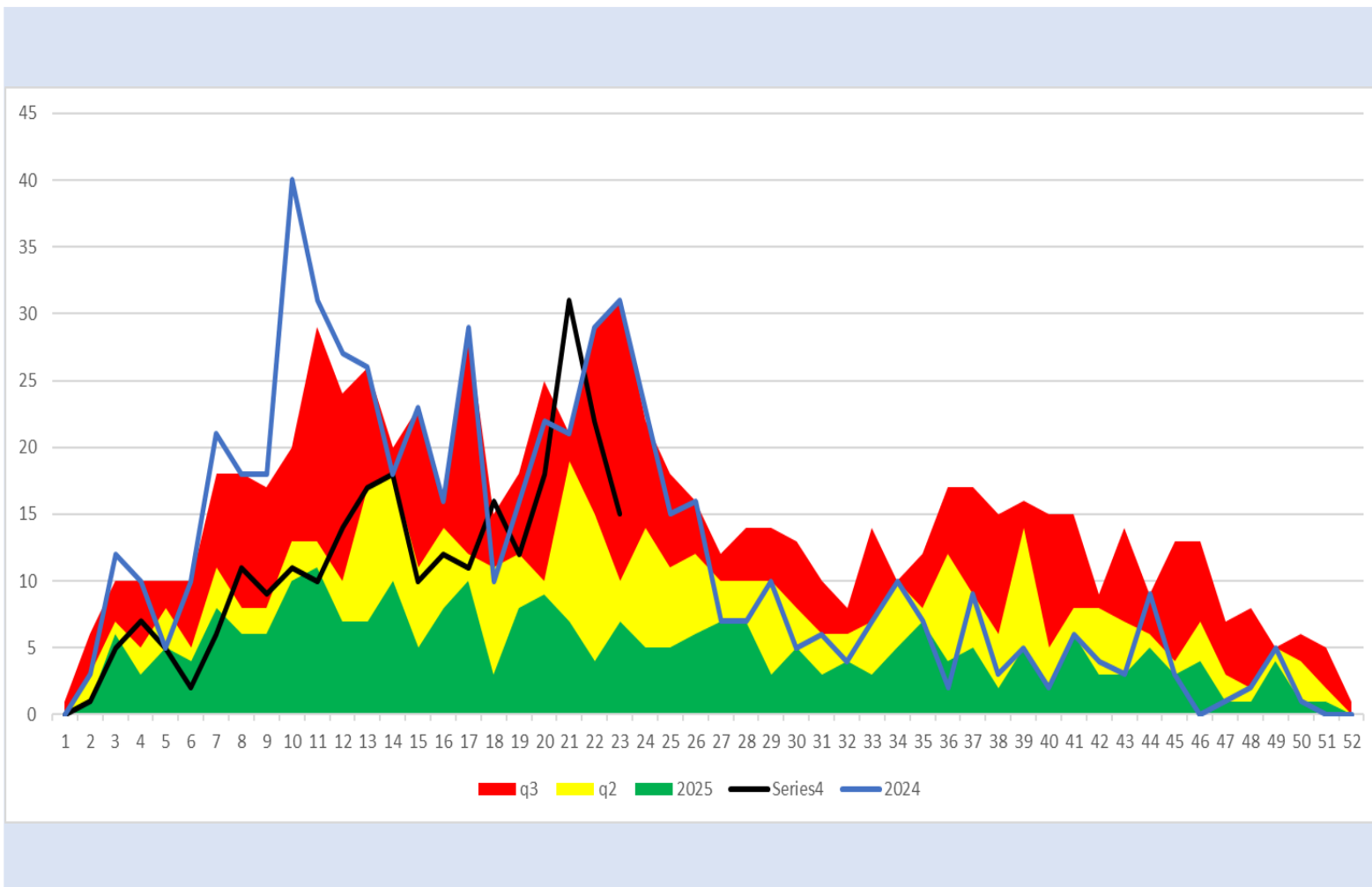
q1

mediana

q3

2024

2025



Síndrome Coqueluchoide

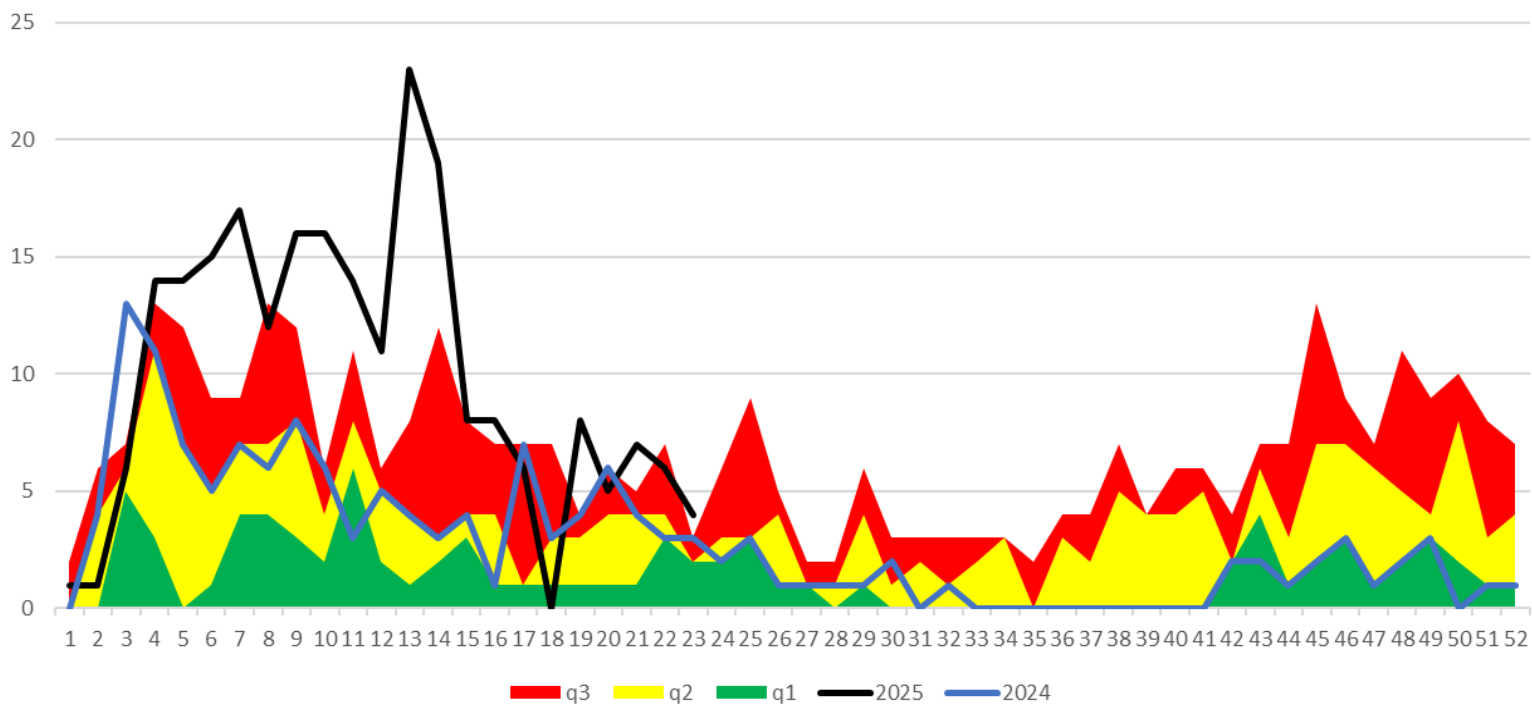
q1

mediana

q3

2024

2025



Tosferina

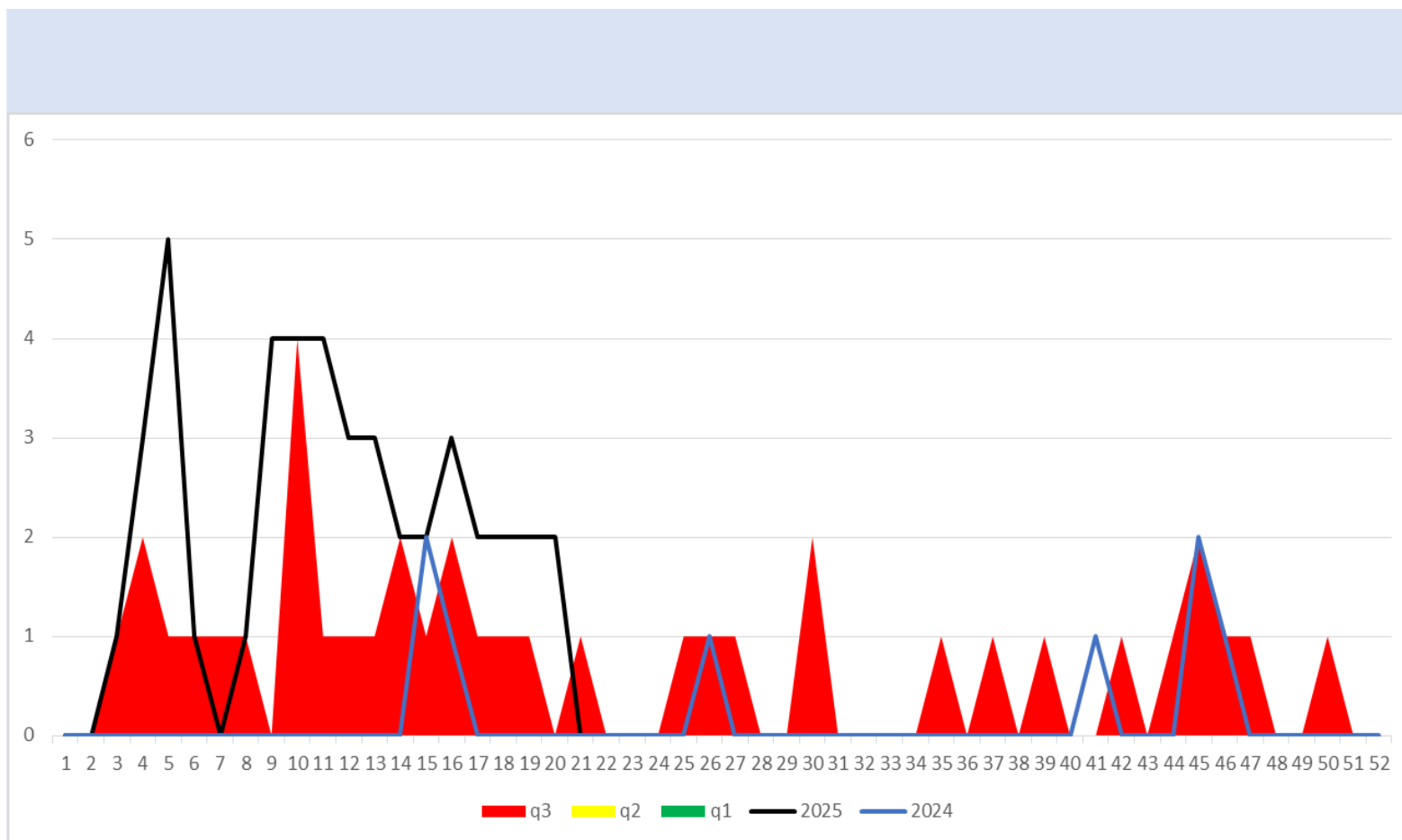
q1

mediana

q3

2024

2025





SALUD
SECRETARÍA DE SALUD

DIRECTORIO

Coordinador General de Salud Pública

Dr. José Felipe Carranco Escalona

Directora General de Prevención y Promoción de la Salud

Dra. Silvia Ibarra Sánchez

Encargado de Despacho de la Dirección de Vigilancia Epidemiológica, Enfermedades Emergentes y Reemergentes

Dr. Joel Villanueva Domínguez

Elaboración

Coordinador Estatal de Vigilancia Epidemiológica

Dr. José Carlos Lona Aguayo



Salud
Secretaría de Salud