



SALUD

SECRETARÍA DE SALUD

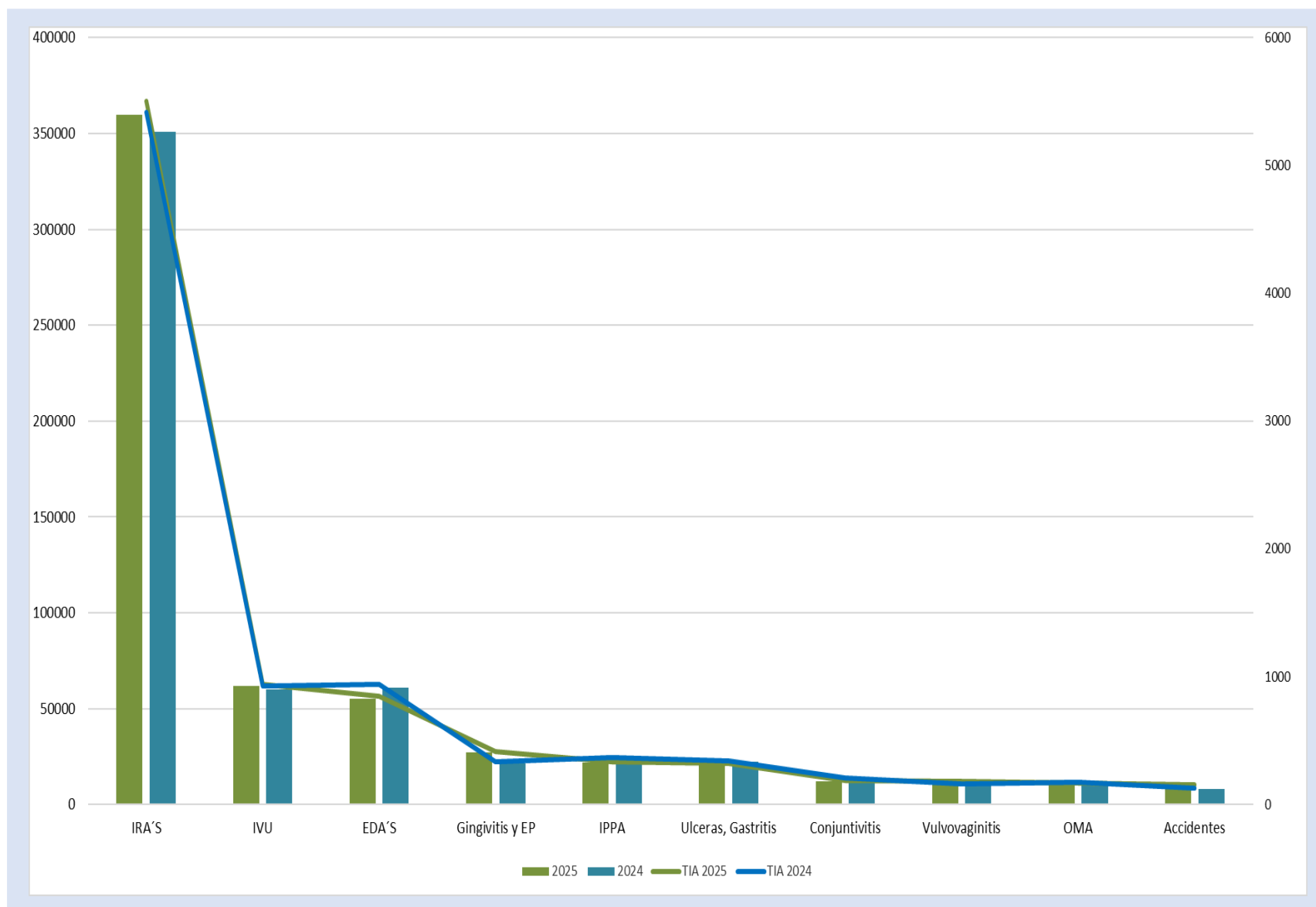
Boletín Epidemiológico Guanajuato

Semana Epidemiológica no.20
Del 11 al 17 de mayo del 2025

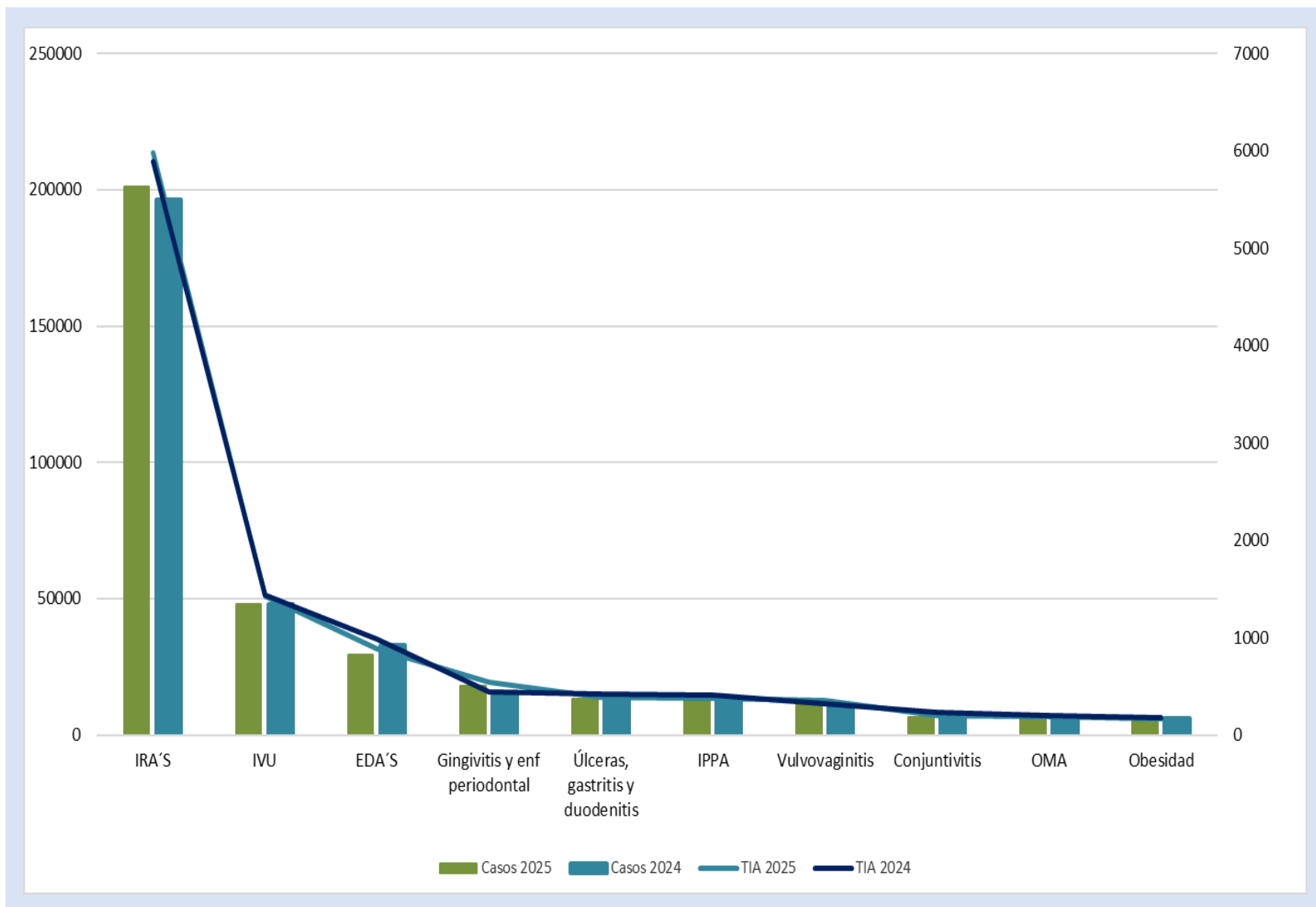


Salud
Secretaría de Salud

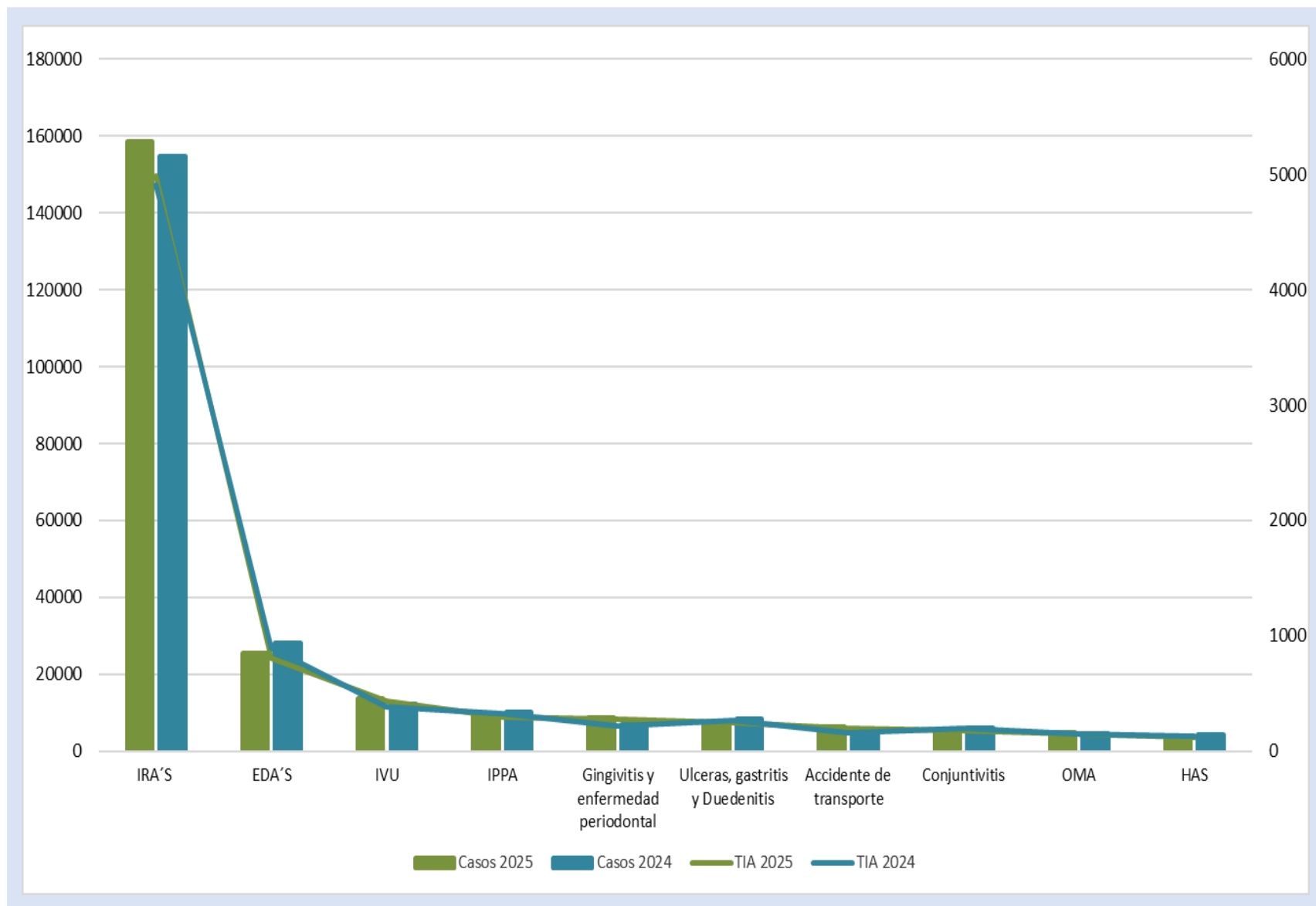
10 Principales Causas de Morbilidad y Tasa de Incidencia en Guanajuato 2024-2025



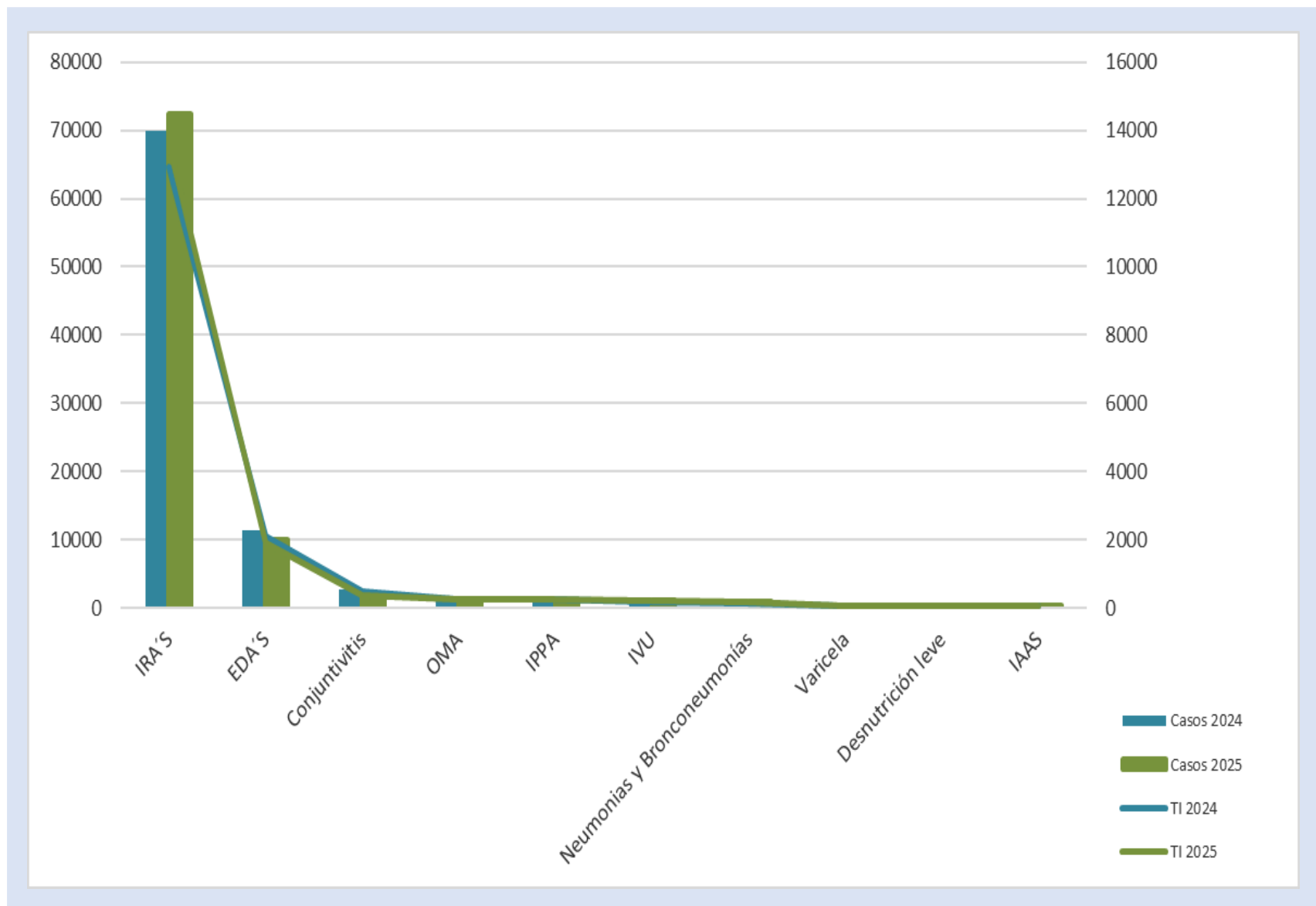
10 Principales Causas de Morbilidad y Tasa de Incidencia en Mujeres, 2024-2025



10 Principales Causas de Morbilidad y Tasa de Incidencia en Hombres, 2024-2025



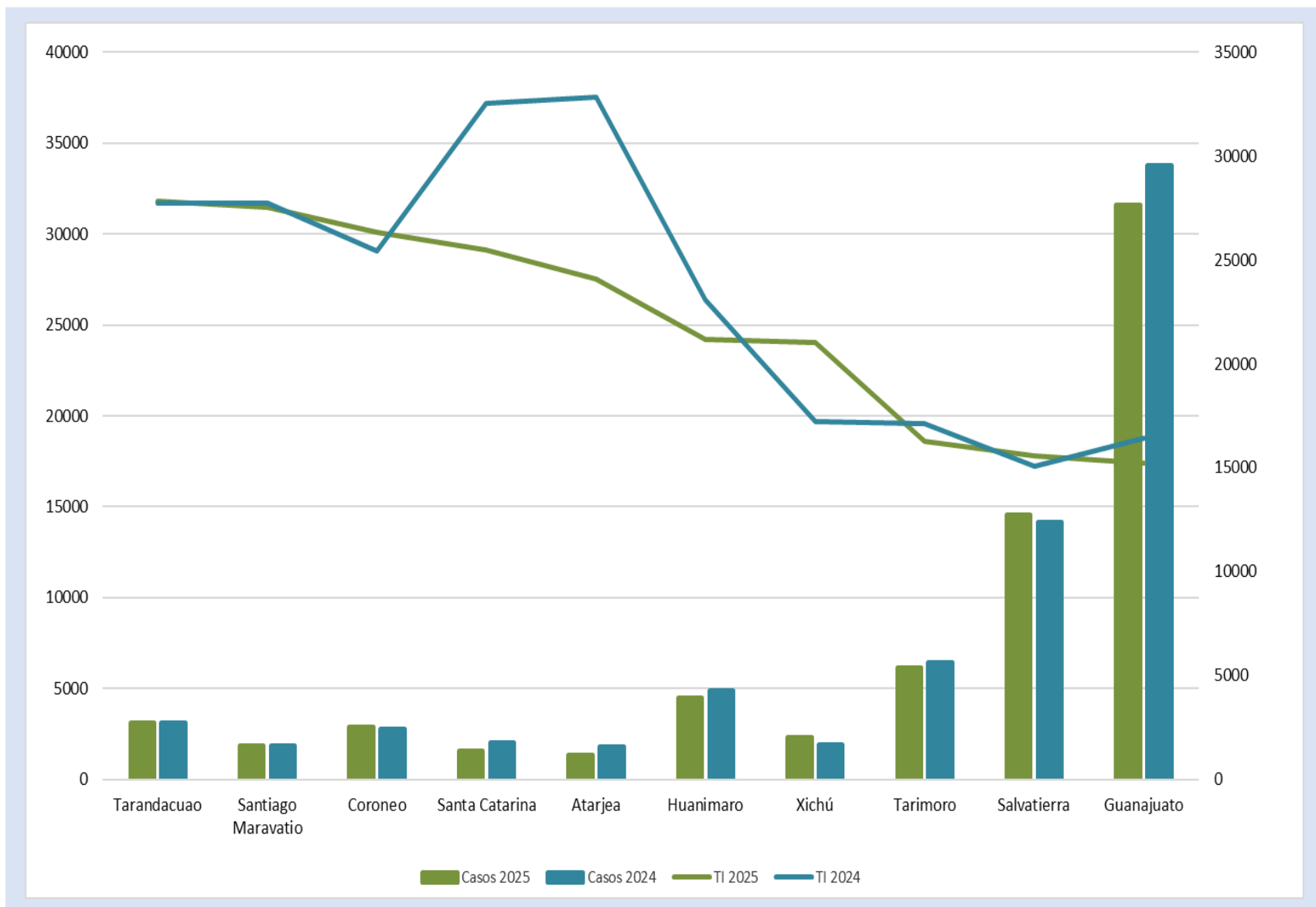
10 Principales Causas de Morbilidad y Tasa de Incidencia en menores de 5 años, 2024-2025



Morbilidad y Tasa de Incidencia por Grupo de Edad 2024-2025

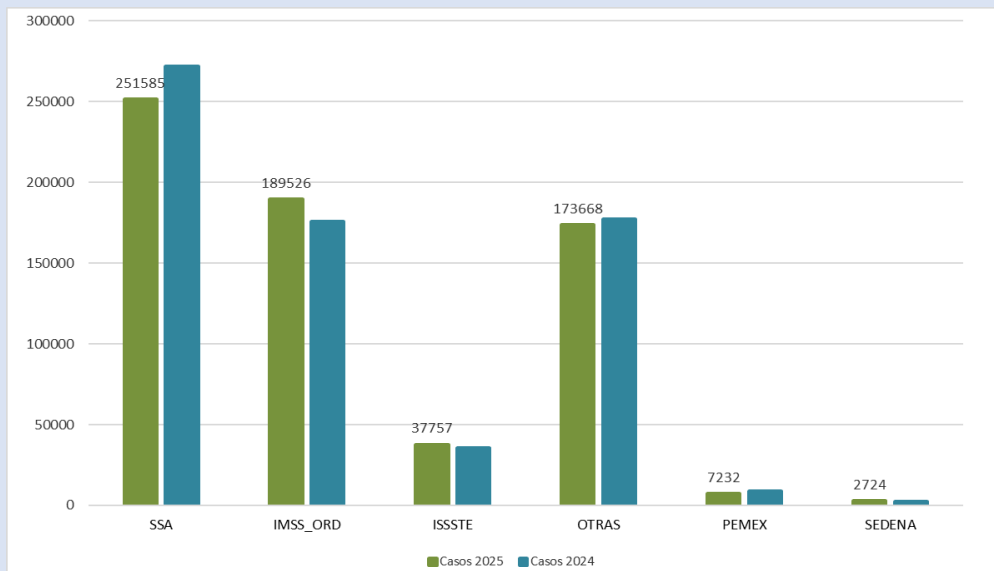


Municipios con Mayor Tasa de Incidencia de Casos Nuevos de Enfermedad 2024-2025



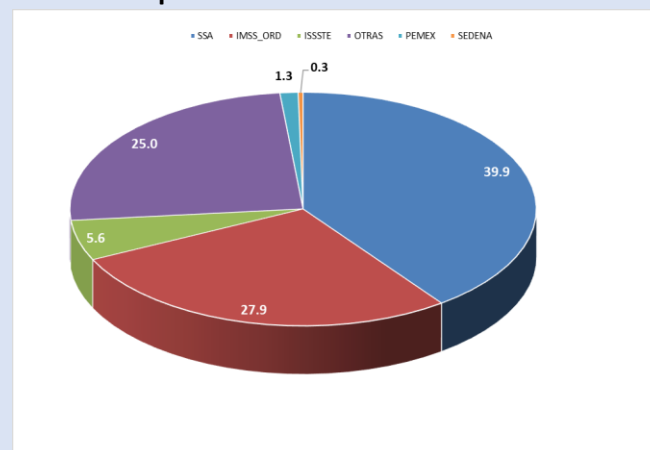
Notificación de Casos Nuevos de Enfermedad por Institución en Guanajuato, 2024-2025

Comparativo de Notificación por Institución 2024-2025



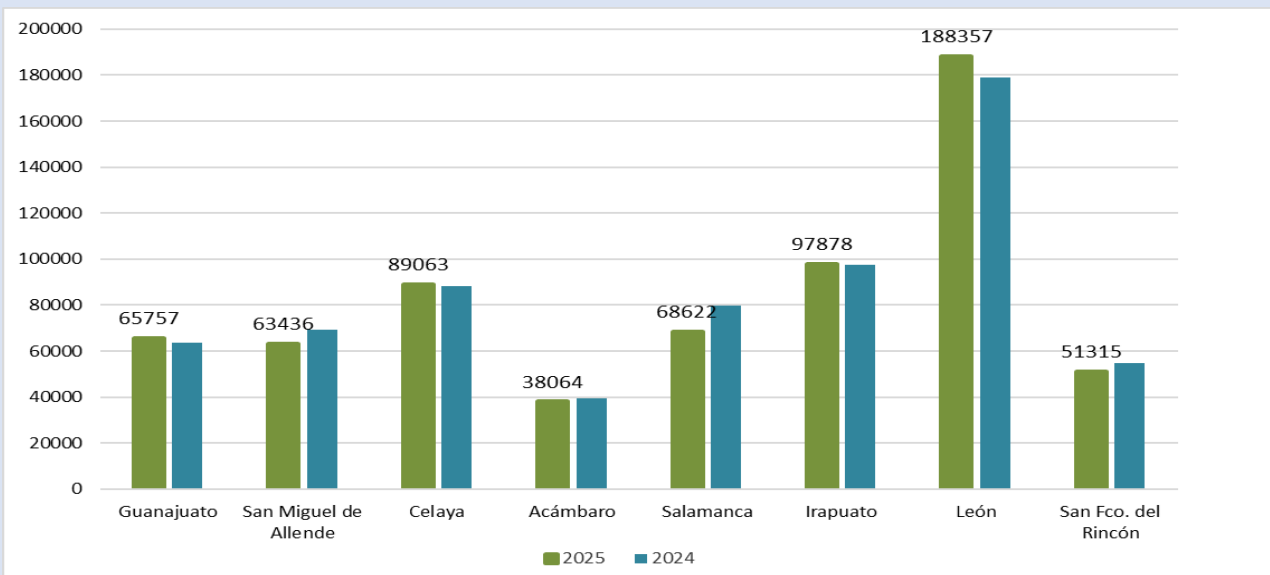
Institución	Unidades Médicas	%
01 SSA	613	58.3
02 IMSS_ORD	52	4.9
03 ISSSTE	39	3.7
04 OTRAS	346	32.9
07 PEMEX	1	0.1
08 SEDENA	1	0.1
Total general	1,052	100.0

Distribución Porcentual de Notificación por Institución en el año 2025

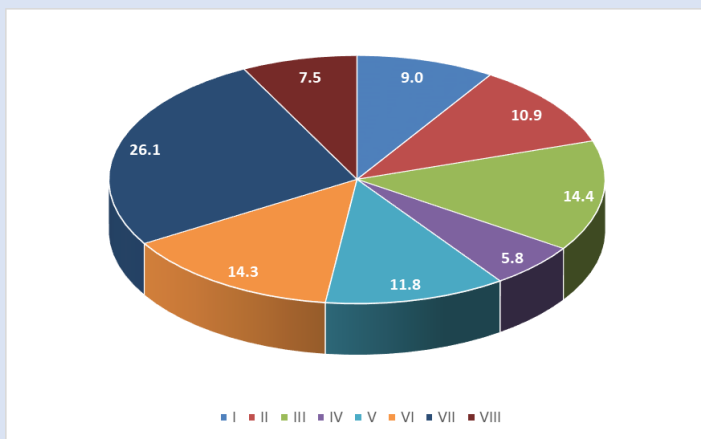


Notificación de Casos Nuevos de Enfermedad por Jurisdicción Sanitaria en Guanajuato, 2024-2025

Comparativo de Notificación por Jurisdicción Sanitaria 2024-2025

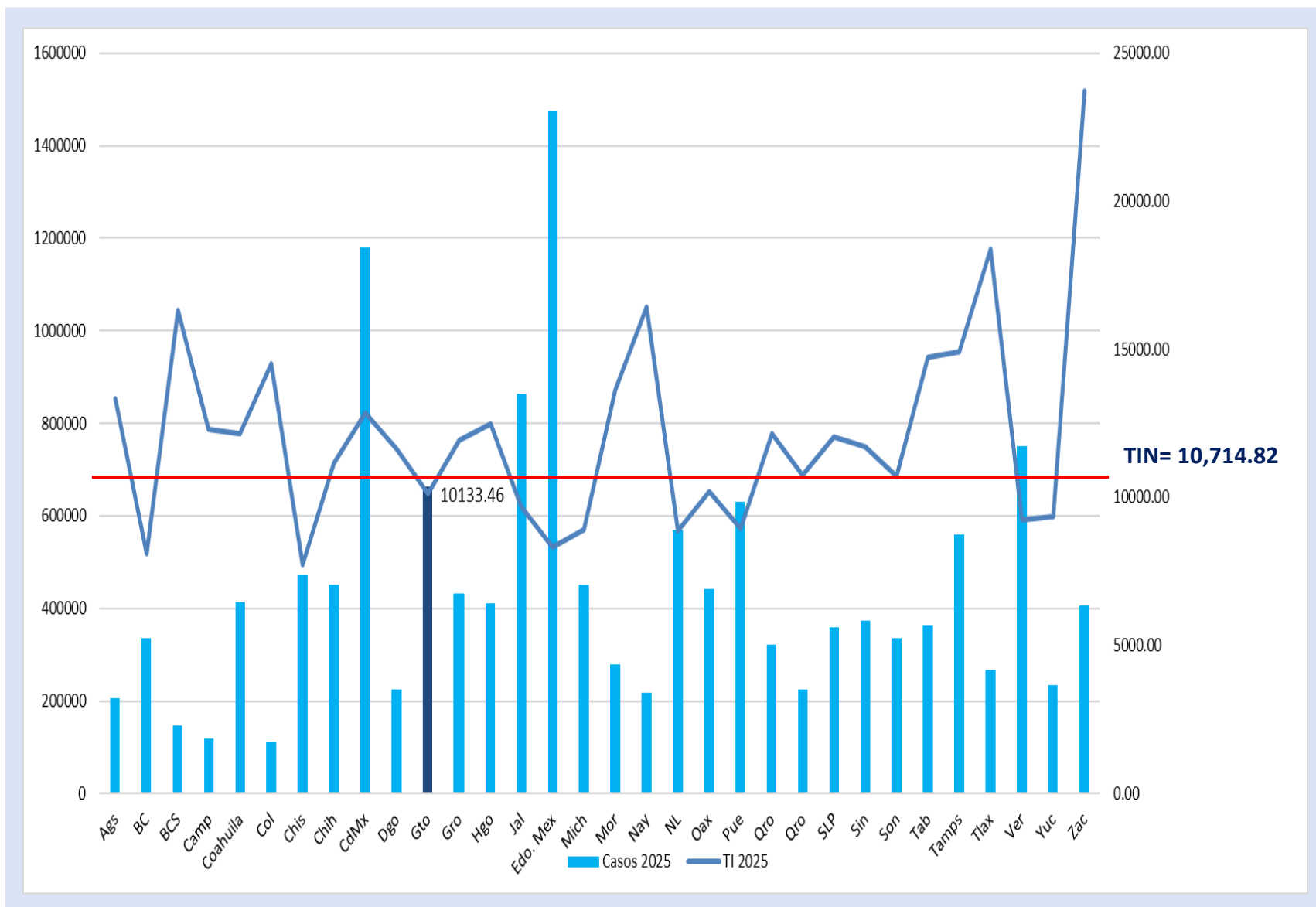


Distribución Porcentual de Notificación por Jurisdicción Sanitaria en el año 2025



Jurisdicción Sanitaria	Unidades Médicas	%
Guanajuato	115	10.9
San Miguel de Allende	131	12.5
Celaya	146	13.9
Acámbaro	96	9.1
Salamanca	120	11.4
Irapuato	159	15.1
León	203	19.3
San Fco. del Rincón	82	7.8
Estatotal	1,052	100

Morbilidad General y Tasa de Incidencia por Entidad Federativa, en el año 2025



20 Principales Causas de Morbilidad en Guanajuato 2025-2024

No.	Diagnóstico	Semana 20	Acumulado 2025	Acumulado 2024	Diferencia %
1	Infecciones respiratorias agudas	12,468	359,566	350,890	2.5
2	Infección de vías urinarias	3,553	61,657	60,194	2.4
3	Infecciones intestinales por otros organismos	3,827	55,193	61,119	-9.7
4	Gingivitis y enfermedad periodontal	1,486	26,973	21,593	24.9
5	Intoxicación por picadura de alacrán	2,072	22,001	23,746	-7.3
6	Úlceras, gastritis y duodenitis	1,058	20,813	22,217	-6.3
7	Conjuntivitis	752	12,150	13,687	-11.2
8	Vulvovaginitis	669	12,000	10,607	13.1
9	Otitis media aguda	447	10,966	11,277	-2.8
10	Accidentes de transporte en vehículo de motor	552	10,333	8,188	26.2
11	Obesidad	472	8,469	9,329	-9.2
12	Hipertensión arterial	363	7,922	9,014	-12.1
13	Diabetes tipo 2	352	6,955	7,162	-2.9
14	Neumonías y bronconeumonías	95	3,453	2,763	25.0
15	Insuficiencia venosa periférica	188	2,840	2,588	9.7
16	COVID-19	67	2,423	20,234	-88.0
17	IAAS	138	2,229	2,282	-2.3
18	Influenza	38	2,203	1,805	22.0
19	Depresión	130	2,180	2,464	-11.5
20	Mordeduras por perro	110	2,142	2,552	-16.1

20 Principales Causas de Morbilidad en México

2025-2024

No.	Diagnóstico	Semana 19	Acumulado 2025	Acumulado 2024	Diferencia %
1	Infecciones respiratorias agudas	237,924	7,642,790	7,447,542	2.6
2	Infecciones intestinales por otros organismos	78,448	1,473,643	1,660,166	-11.2
3	Infección de vías urinarias	63,418	1,328,451	1,303,817	1.9
4	Gingivitis y enfermedad periodontal	22,730	483,222	437,626	10.4
5	Úlceras, gastritis y duodenitis	15,905	346,651	365,918	-5.3
6	Conjuntivitis	15,040	319,177	366,484	-12.9
7	Vulvovaginitis	12,387	258,328	221,129	16.8
8	Obesidad	12,730	256,073	263,243	-2.7
9	Otitis media aguda	8,805	253,482	246,986	2.6
10	Hipertensión arterial	9,687	242,517	230,890	5.0
11	Diabetes tipo 2	9,725	216,292	192,729	12.2
12	Faringitis y amigdalitis estreptocócicas	3,733	120,144	104,524	14.9
13	Intoxicación por picadura de alacrán	6,898	102,124	114,305	-10.7
14	Accidentes de transporte en vehículos con motor	4,054	91,953	84,980	8.2
15	Insuficiencia venora periférica	4,457	78,910	78,652	0.3
16	Neumonias y bronconeumonias	2,270	75,934	64,094	18.5
17	Asma	1,884	57,249	62,725	-8.7
18	Depresión	2,517	56,689	60,834	-6.8
19	Influenza	1,874	54,384	166,689	-67.4
20	COVID-19	968	53,975	30,680	75.9

No.	Infecciones de Transmisión Sexual	Semana 20	Acumulado 2025	Acumulado 2024	Diferencia %
1	Infección por el VIH	15	242	317	-23.7
2	Hepatitis Virica B	1	13	13	0.0
3	Hepatitis Virica C	2	34	40	-15.0
4	Sífilis Adquirida	16	389	517	-24.8

No.	Enfermedades Congénitas	Semana 20	Acumulado 2025	Acumulado 2024	Diferencia %
1	Anencefalia	0	1	5	-80.0
2	Espina Bífida	0	6	9	-33.3
3	Microcefalia	0	2	2	0.0
4	Sífilis congénita	4	29	4	625.0

No.	Micobacterias	Semana 20	Acumulado 2025	Acumulado 2024	Diferencia %
1	Tuberculosis Meningea	0	6	6	0.0
2	Tuberculosis Respiratoria	1	112	125	-10.4
3	Tuberculosis otras formas	3	65	55	18.2
4	Lepra	0	4	2	100.0

No.	Enfermedades Transmitidas por Vector	Semana 20	Acumulado 2025	Acumulado 2024	Diferencia %
1	Dengue no grave	11	197	81	143.2
2	Dengue con signos de alarma	3	46	8	475.0
3	Dengue grave	1	5	1	400.0
4	Zika	0	0	0	N/A
5	Enfermedad de Chagas	0	14	12	16.7

Vigilancia Epidemiológica Especial Comparativo 2025-2024

No.	Intoxicación por Animales y Artrópodos	Semana 20	Acumulado 2025	Acumulado 2024	Diferencia %
1	Intoxicación por Picadura de Alacran	2,072	22,001	23,746	-7.3
2	Intoxicación por Ponzofia Animales	44	607	804	-24.5
3	Mordedura de araña violinista	3	13	13	0.0
4	Mordedura de araña viuda negra	5	101	30	236.7
5	Mordedura por serpiente	0	16	19	-15.8

-

No.	Otras Enfermedades Infecto-Contagiosas	Semana 20	Acumulado 2025	Acumulado 2024	Diferencia %
1	Hepatitis Virica A	0	70	273	-74.4
2	Otras Hepatitis Viricas	0	1	15	N/A
3	MPOX	0	0	2	N/A
4	Enteritis debida a rotavirus	10	74	87	-14.9

No.	Zoonosis	Semana 20	Acumulado 2025	Acumulado 2024	Diferencia %
1	Cisticercosis	0	3	1	200.0
2	Toxoplasmosis	0	0	0	N/A
3	Rickettsia	1	2	1	100.0
4	Brucelosis	3	20	19	5.3

No.	Enfermedades Prevenibles por Vacunación	Semana 20	Acumulado 2025	Acumulado 2024	Diferencia %
1	Enfermedad Febril Exantemática	18	201	359	-44.0
2	Síndrome Coqueluchoide	5	205	108	89.8
3	Tosferina	0	37	5	640.0
4	ESAVI's	0	18	32	-43.8
5	Tetanos	0	2	0	N/A
6	Varicela	95	1,744	1,200	45.3
7	Paralisis Flacida Aguda	2	20	36	-44.4

No.	Enfermedades No Transmisibles	Semana 20	Acumulado 2025	Acumulado 2024	Diferencia %
1	Obesidad	472	8,469	9,329	-9.2
2	Diabetes Tipo 1	7	65	75	-13.3
3	Diabetes Tipo 2	352	6,955	7,162	-2.9
4	Hipertensión Arterial	363	7,922	9,014	-12.1
5	Enfermedad Isquémica del Corazón	59	1,126	942	19.5
6	Enfermedad Cerebrovascular	56	1,122	919	22.1
7	Depresión	130	2,180	2,464	-11.5
8	Hipotermia	0	0	0	N/A
9	Efectos del calor y de la luz	1	9	17	-47.1

No.	Enfermedades Respiratorias	Semana 20	Acumulado 2025	Acumulado 2024	Diferencia %
1	COVID-19	67	2,423	20,234	-88.0
2	Influenza	38	2,203	1,805	22.0
3	Neumonías y Bronconeumonías	95	3,453	2,763	25.0
4	EPOC	4	96	164	-41.5
5	Asma	41	1,359	1,413	-3.8

Casos sospechosos, probables y confirmados, información preliminar.



SALUD
SECRETARÍA DE SALUD

Canales Endémicos Interés Epidemiológico



Salud
Secretaría de Salud

Infecciones Respiratorias Agudas

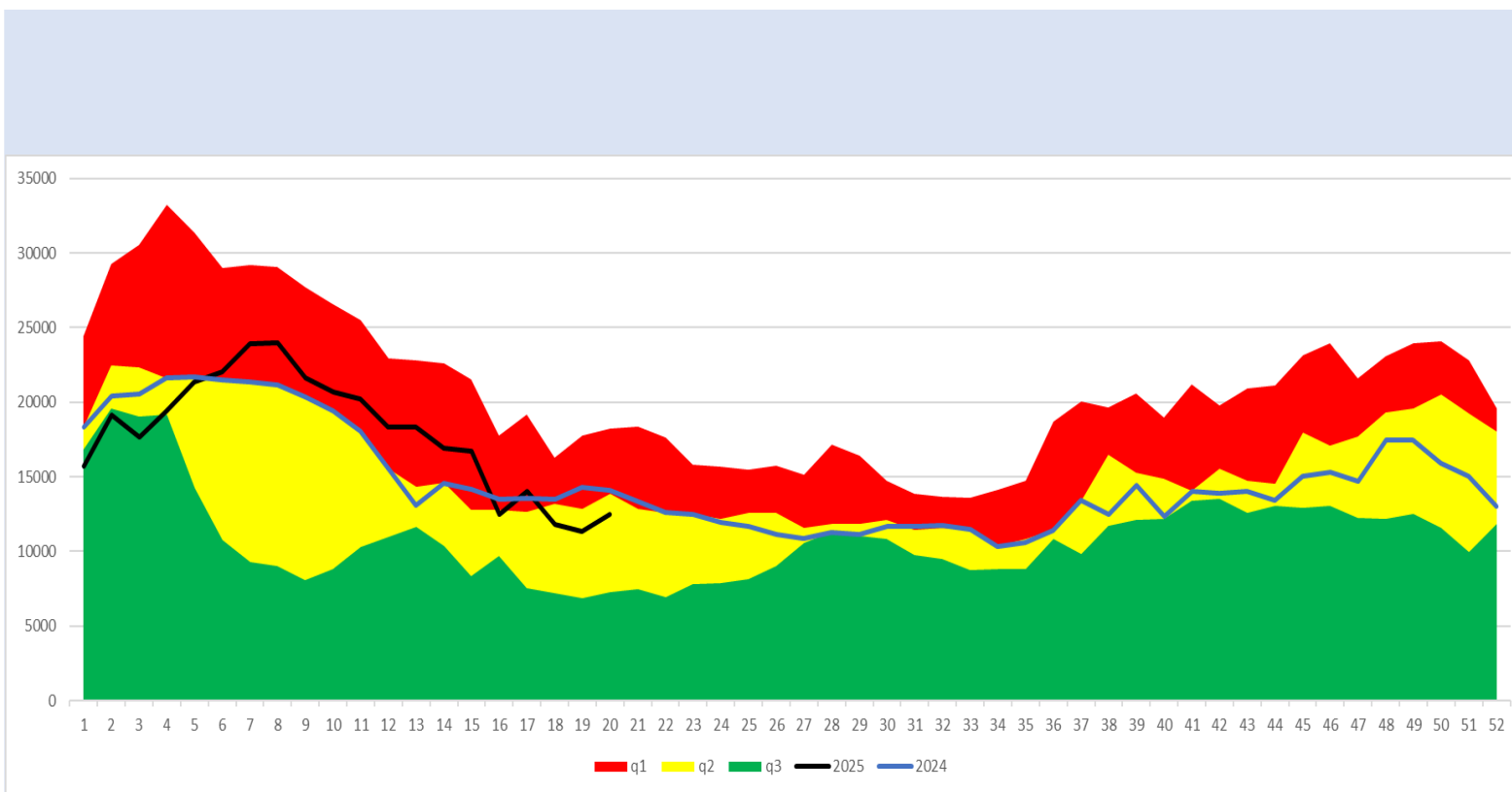
q1

mediana

q3

2024

2025



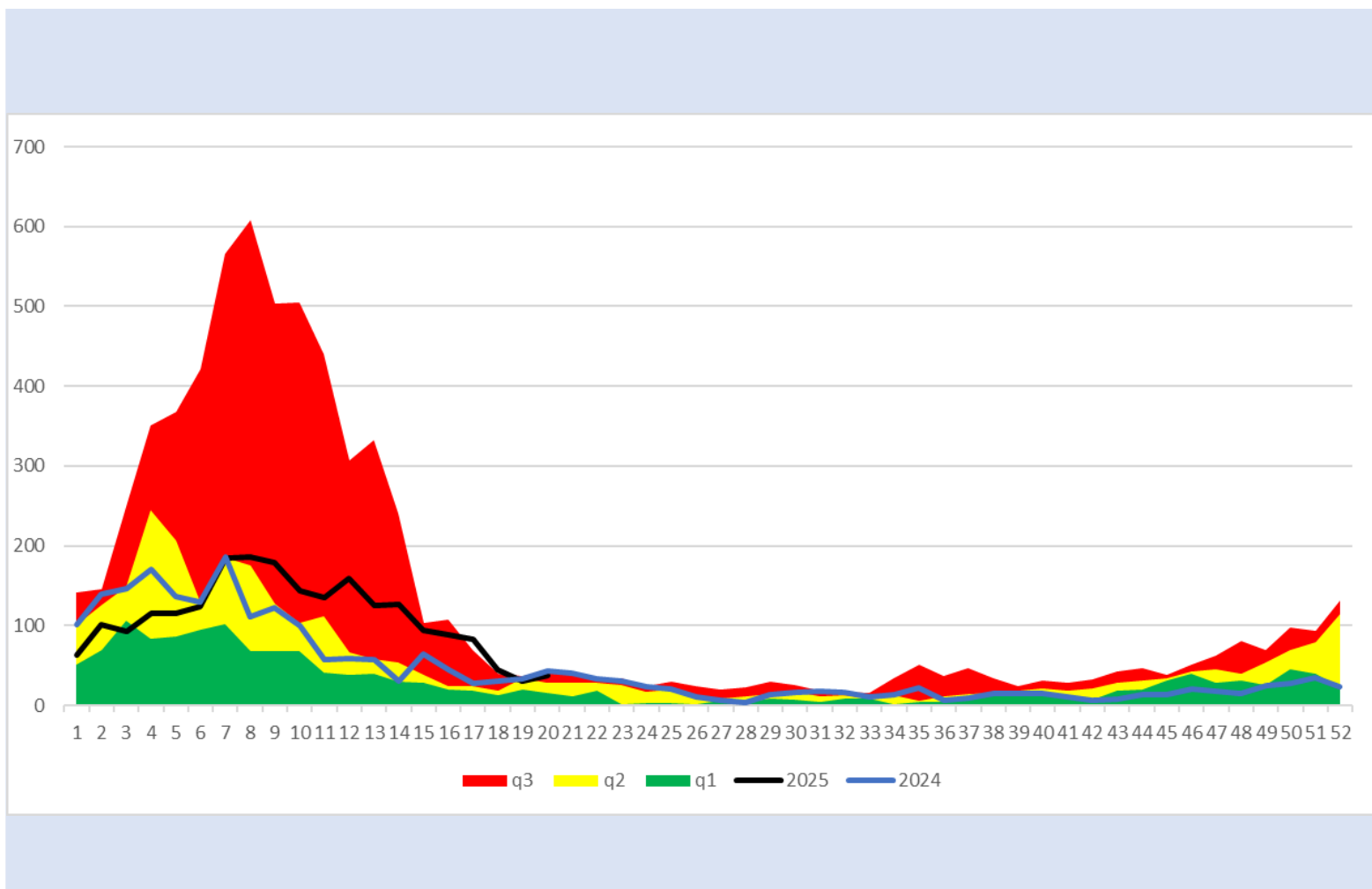
q1

mediana

q3

2024

2025



Neumonías y Bronconeumonías

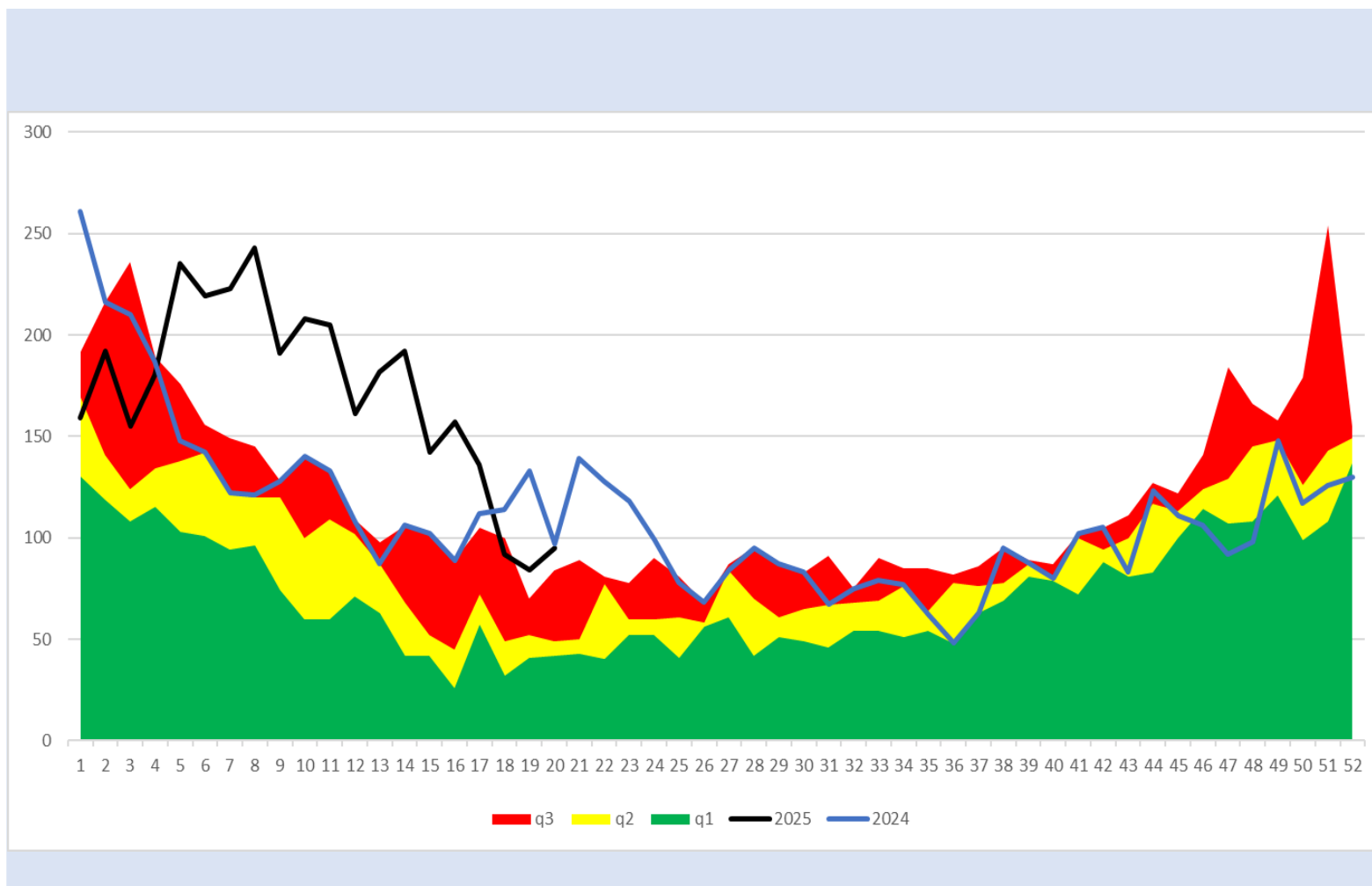
q1

mediana

q3

2024

2025



q3 q2 q1 2025 2024

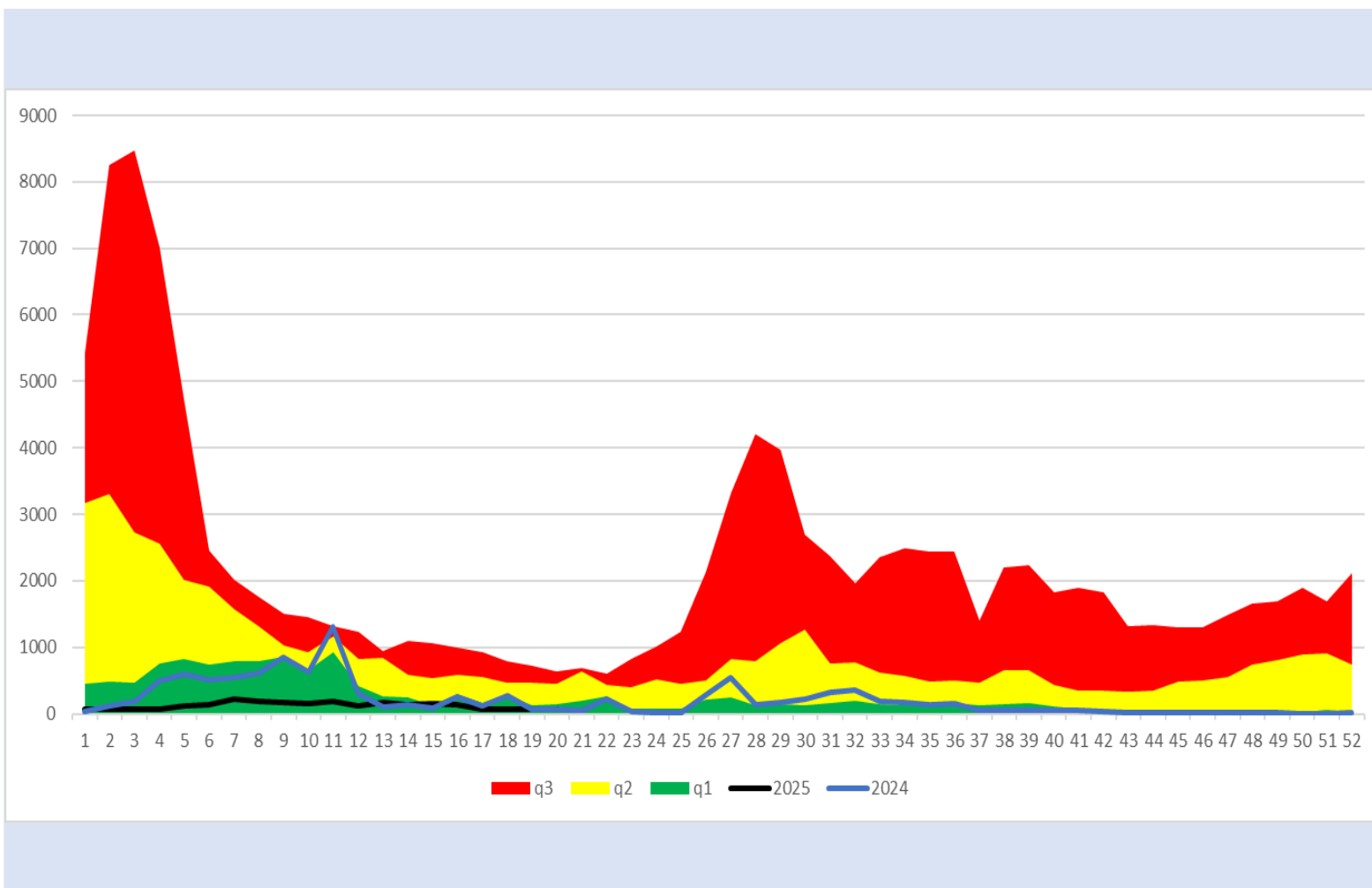
q1

mediana

q3

2024

2025



Infecciones Intestinales

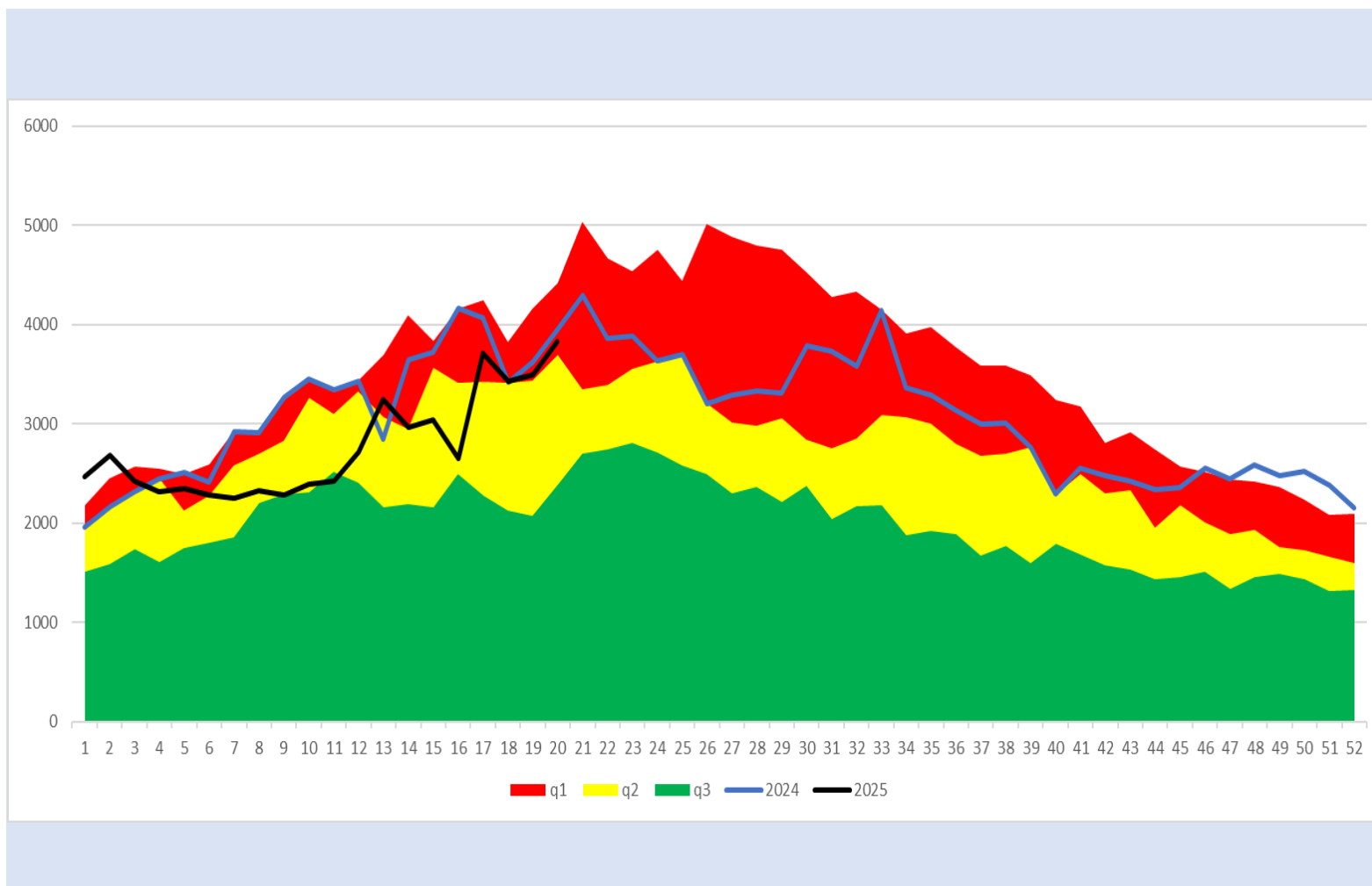
q1

mediana

q3

2024

2025



Intoxicación por Picadura de Alacrán

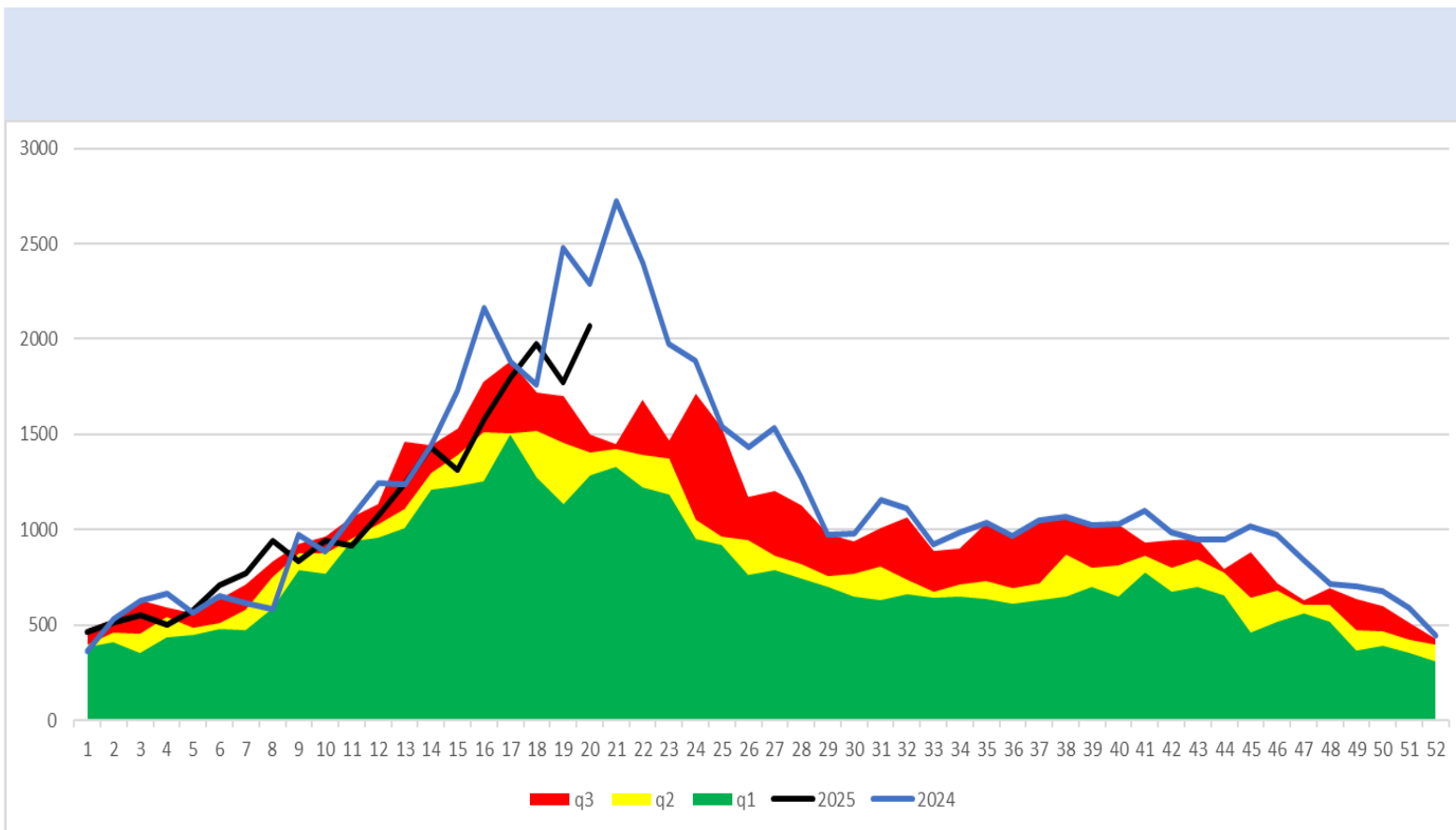
q1

mediana

q3

2024

2025



Hepatitis Vírica Tipo A

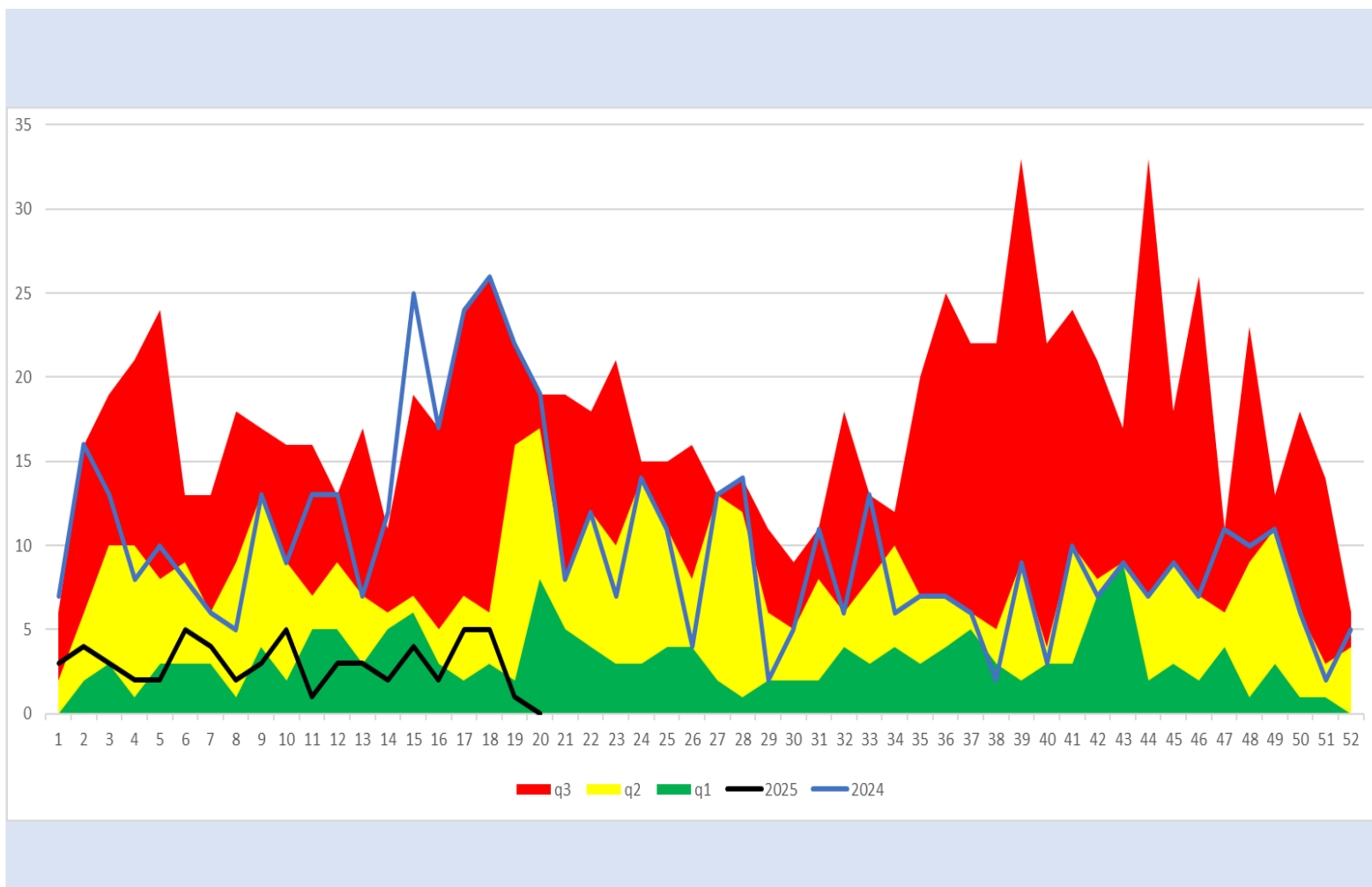
q1

mediana

q3

2024

2025



Tuberculosis Respiratoria

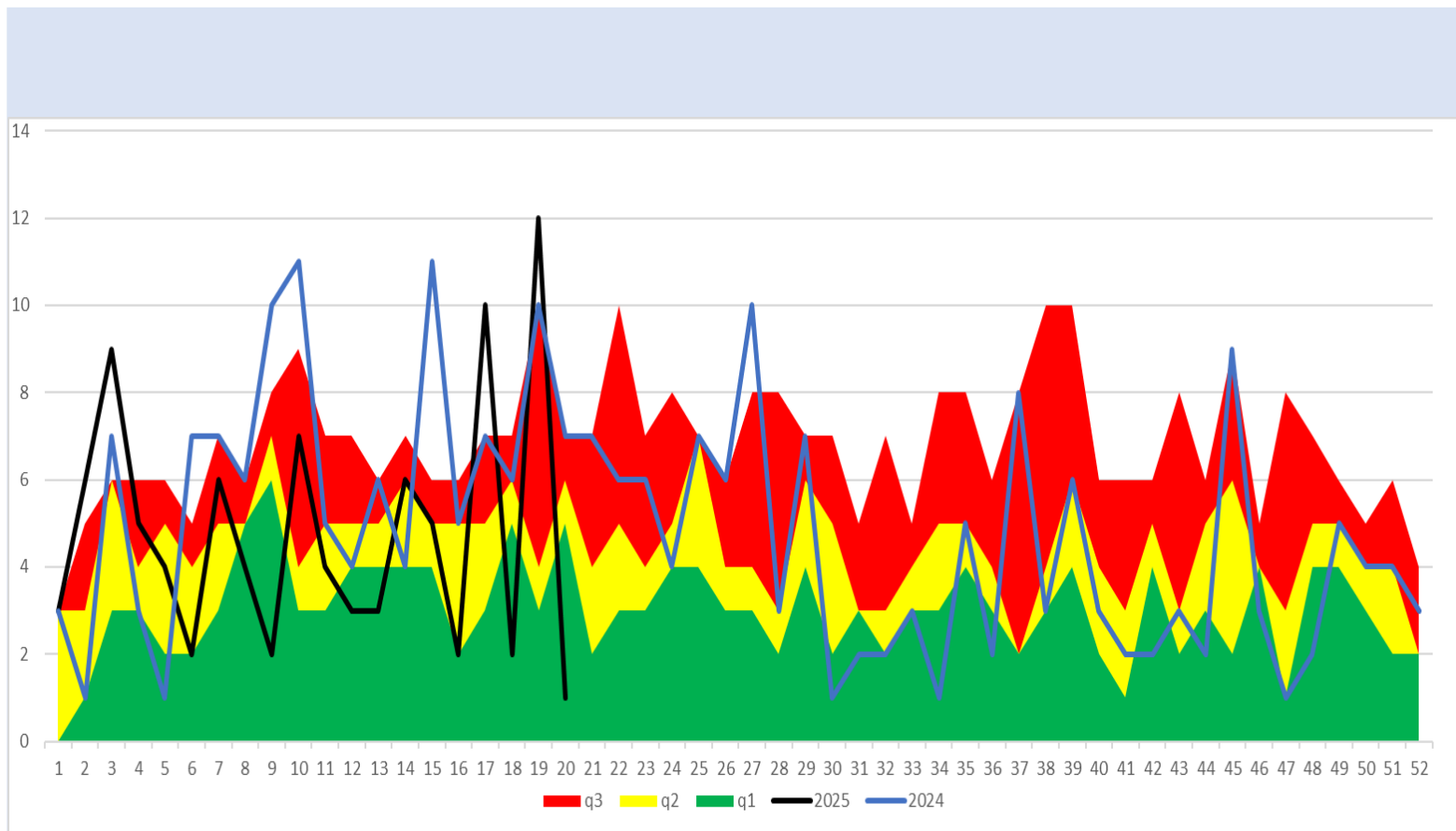
q1

mediana

q3

2024

2025



Infección por Virus de la Inmunodeficiencia Humana

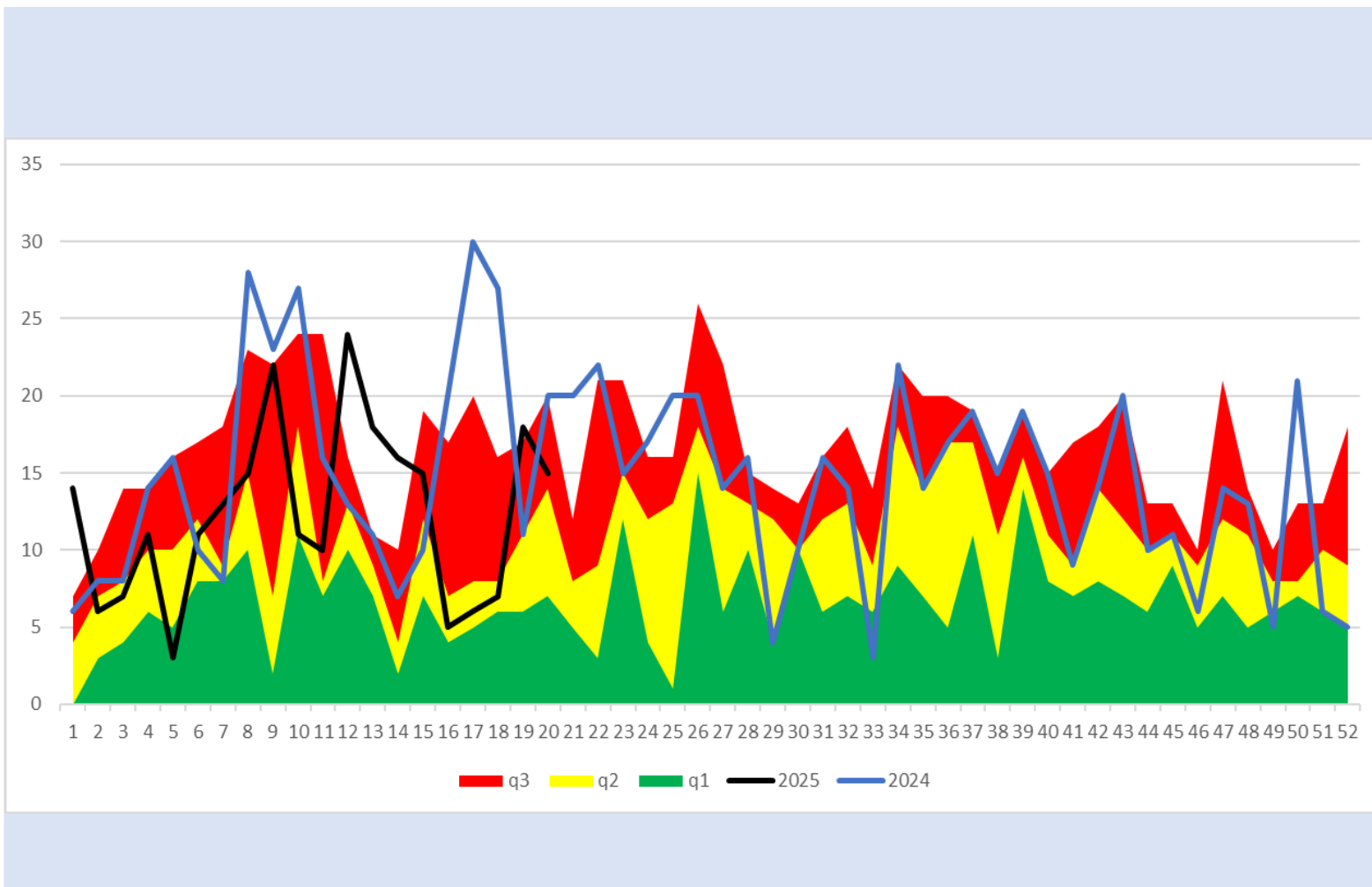
q1

mediana

q3

2024

2025



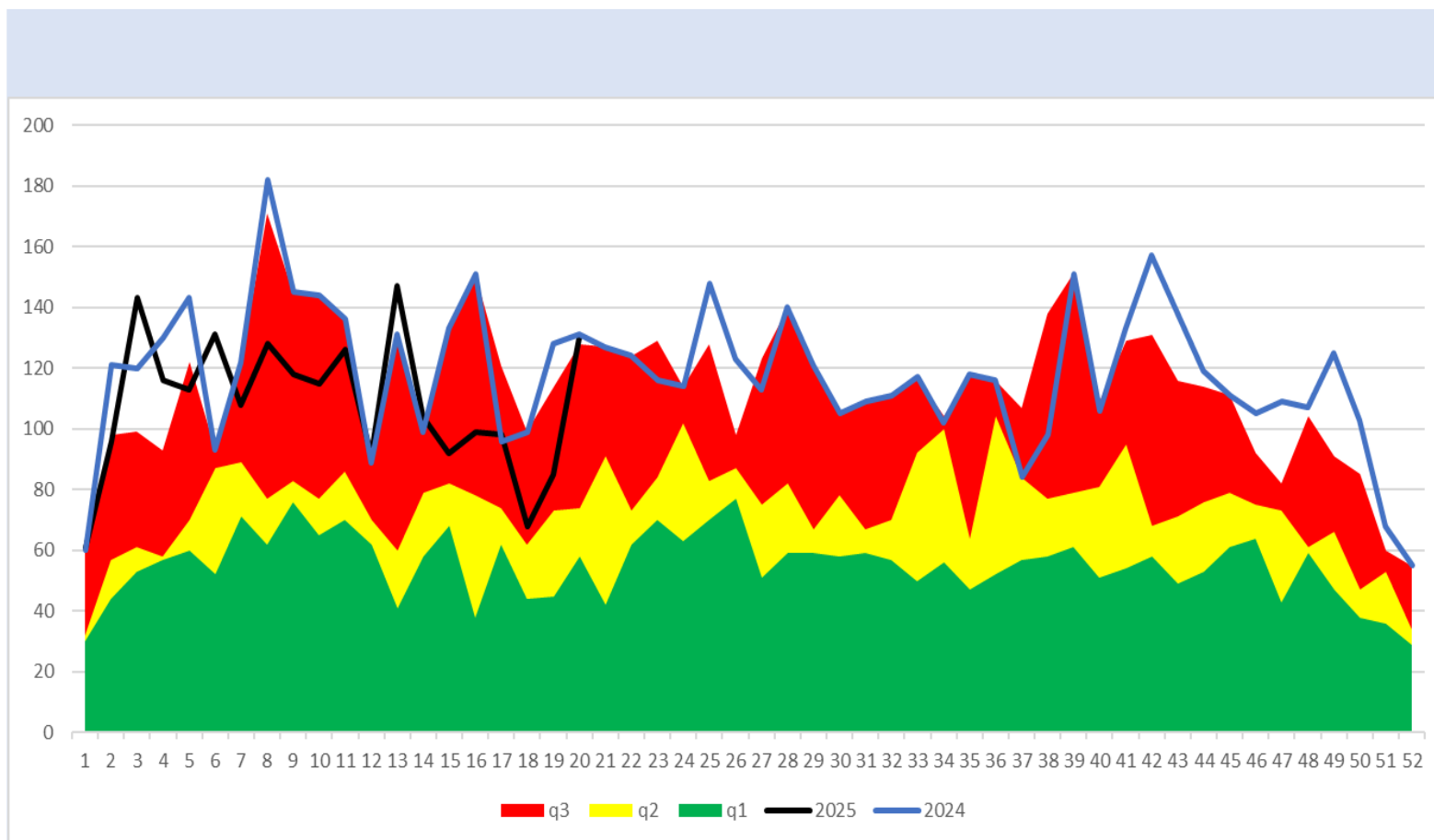
q1

mediana

q3

2024

2025



Diabetes Tipo 2

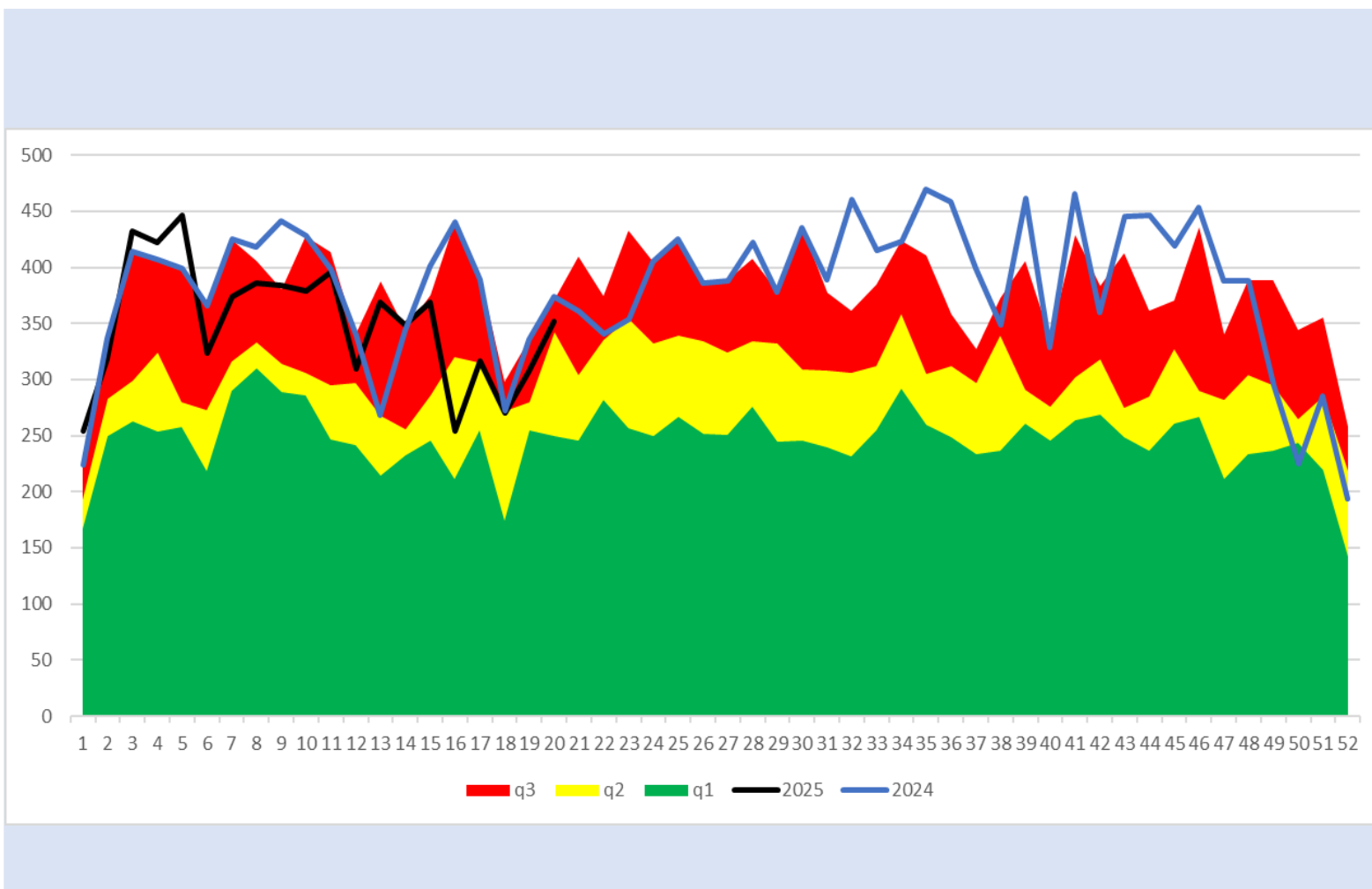
q1

mediana

q3

2024

2025



Dengue (no grave, con signos de alarma y grave)

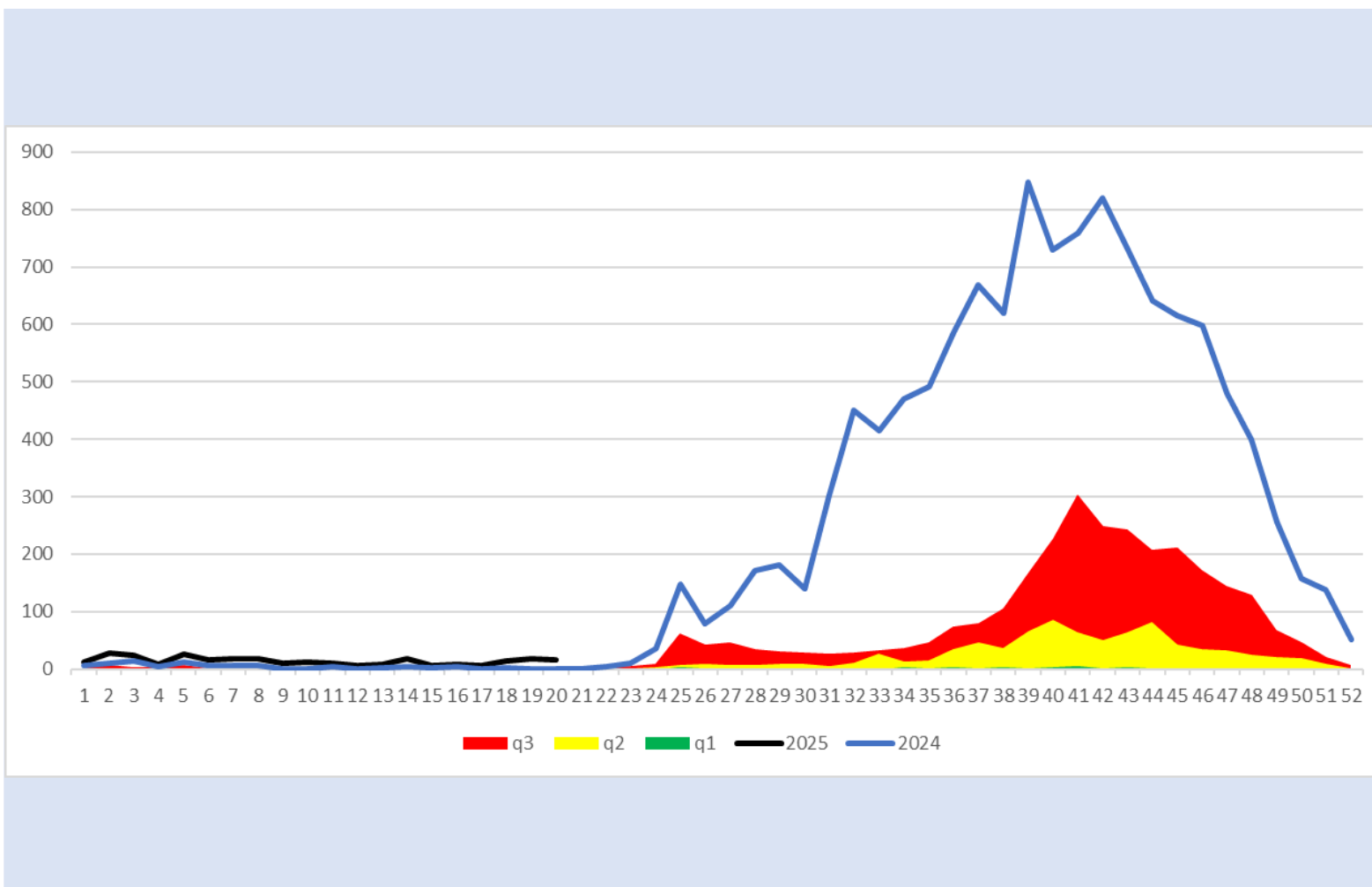
q1

mediana

q3

2024

2025



Enfermedad Febril Exantemática

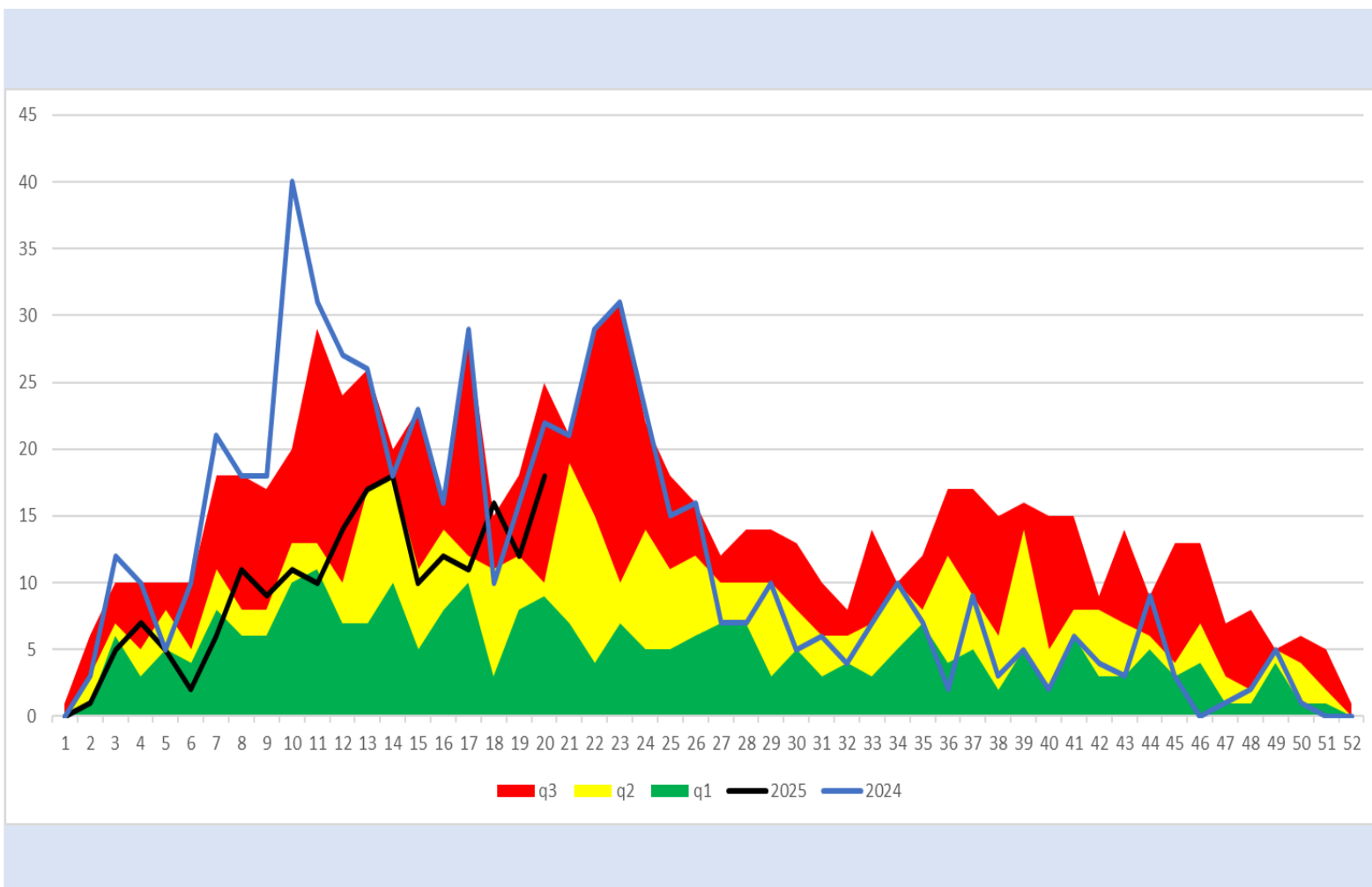
q1

mediana

q3

2024

2025



Síndrome Coqueluchoide

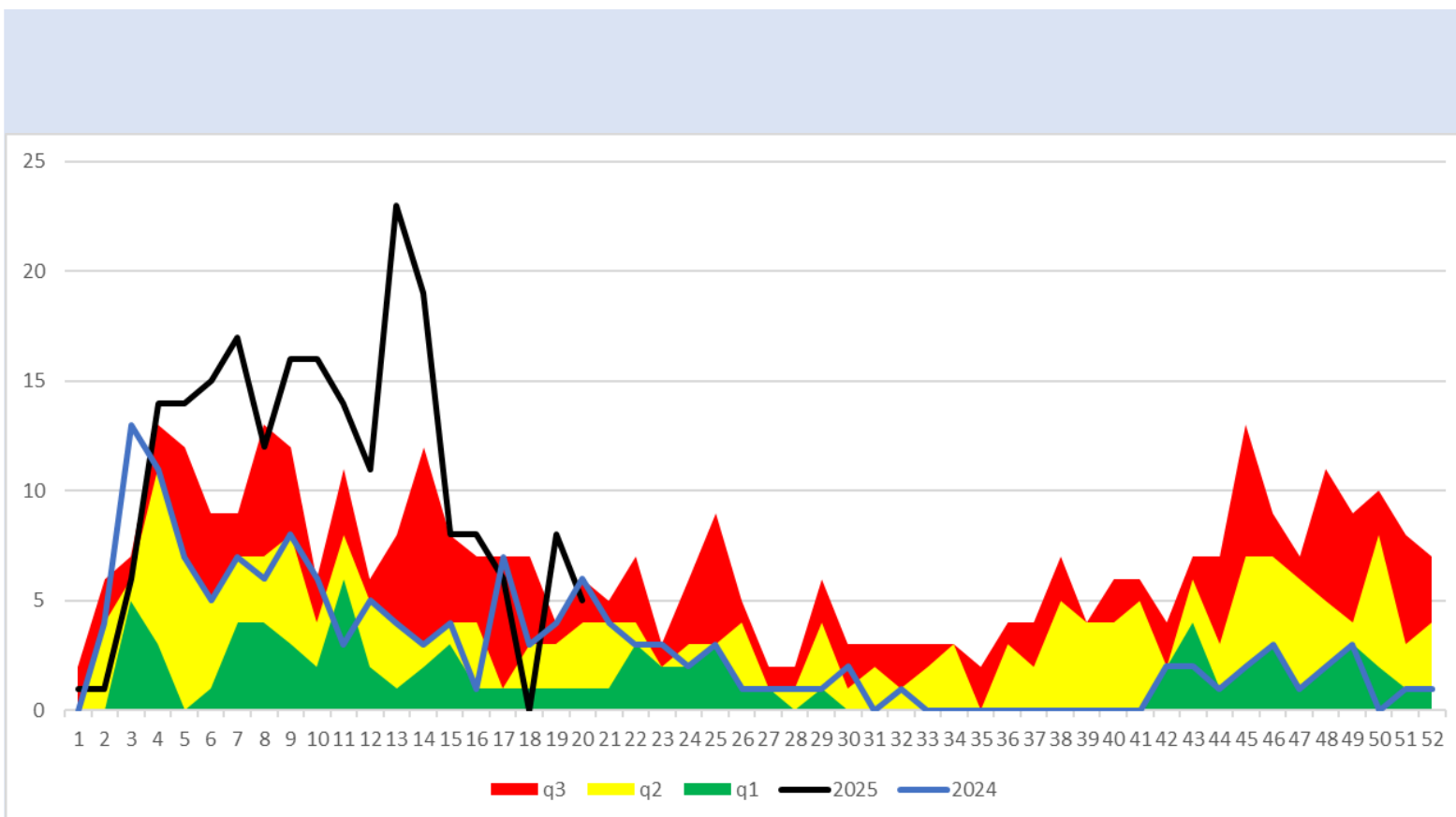
q1

mediana

q3

2024

2025



Tosferina

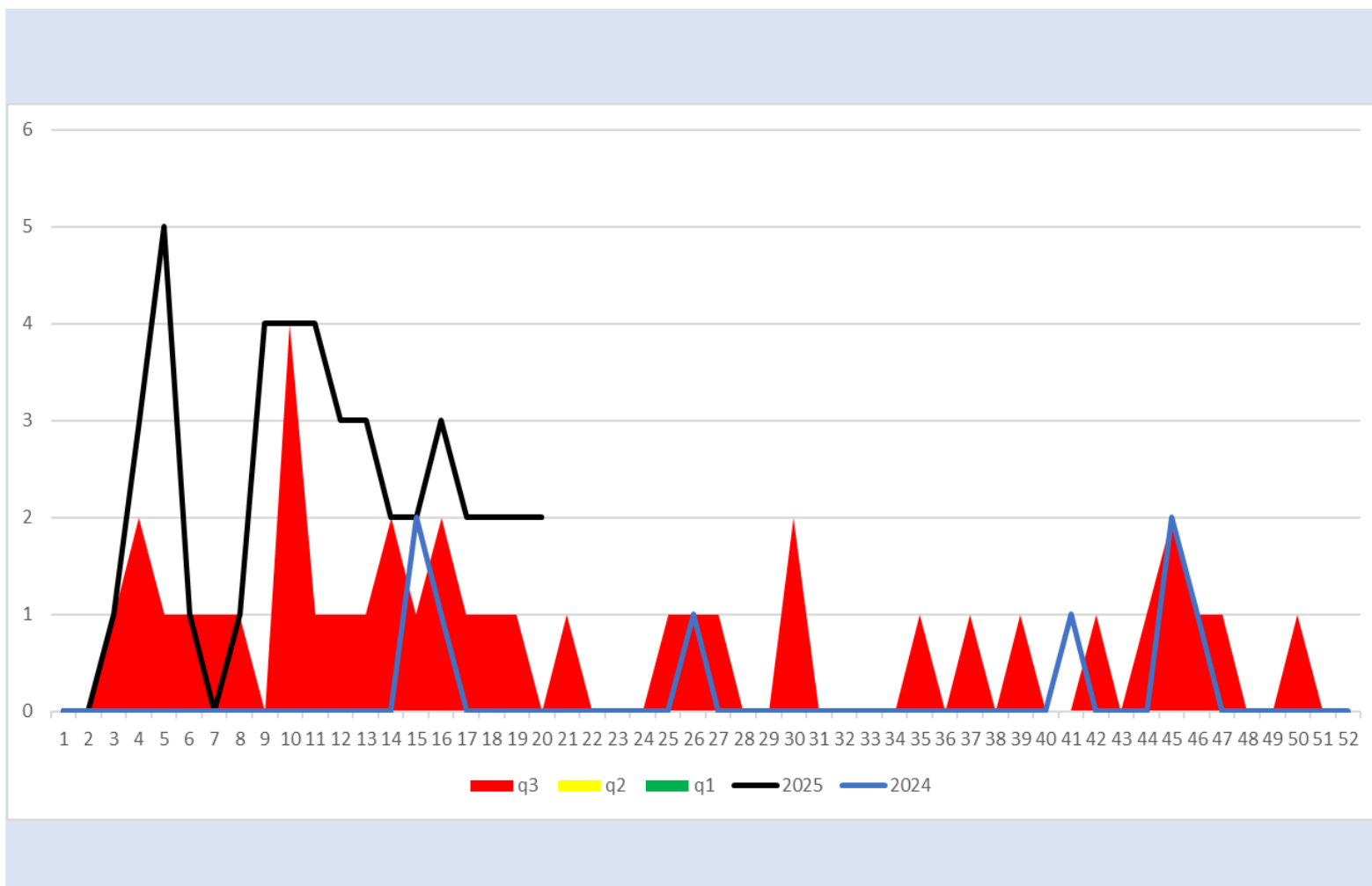
q1

mediana

q3

2024

2025





SALUD
SECRETARÍA DE SALUD

DIRECTORIO

Coordinador General de Salud Pública

Dr. José Felipe Carranco Escalona

Directora General de Prevención y Promoción de la Salud

Dra. Silvia Ibarra Sánchez

Encargado de Despacho de la Dirección de Vigilancia Epidemiológica, Enfermedades Emergentes y Reemergentes

Dr. Joel Villanueva Domínguez

Elaboración

Coordinador Estatal de Vigilancia Epidemiológica

Dr. José Carlos Lona Aguayo



Salud
Secretaría de Salud