



SALUD

SECRETARÍA DE SALUD

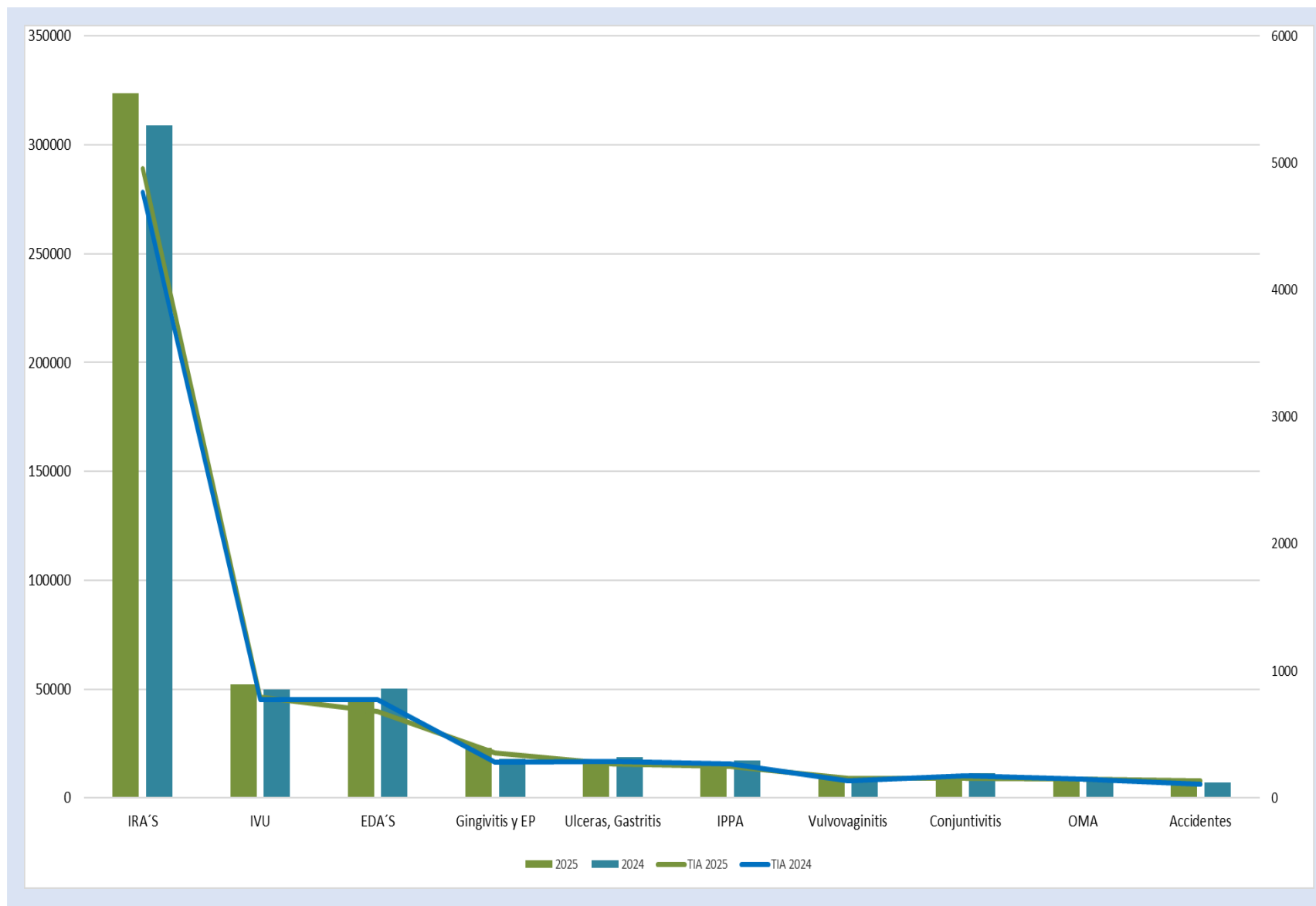
Boletín Epidemiológico Guanajuato

Semana Epidemiológica no.17
del 20 al 26 de Abril del 2025

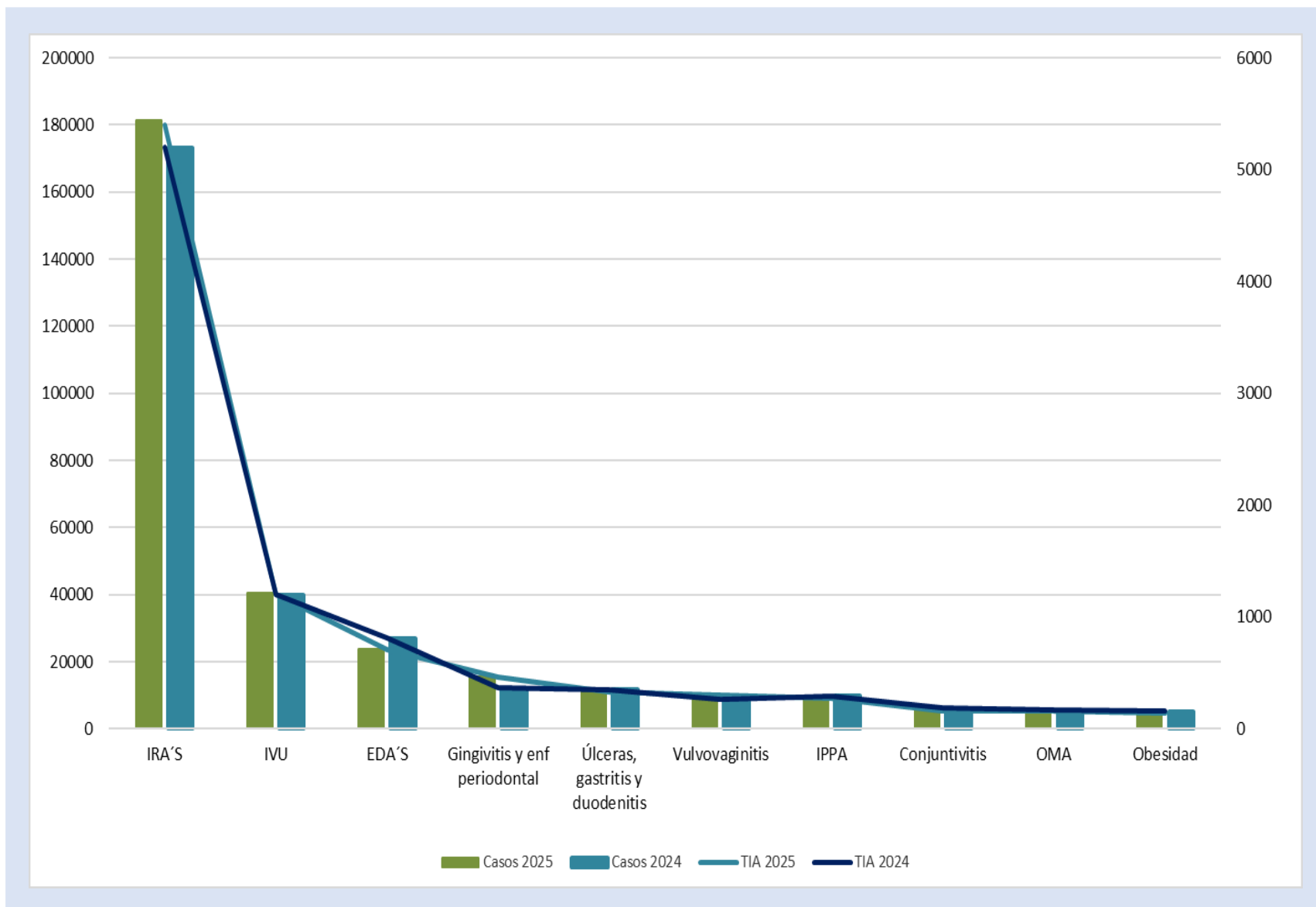


Salud
Secretaría de Salud

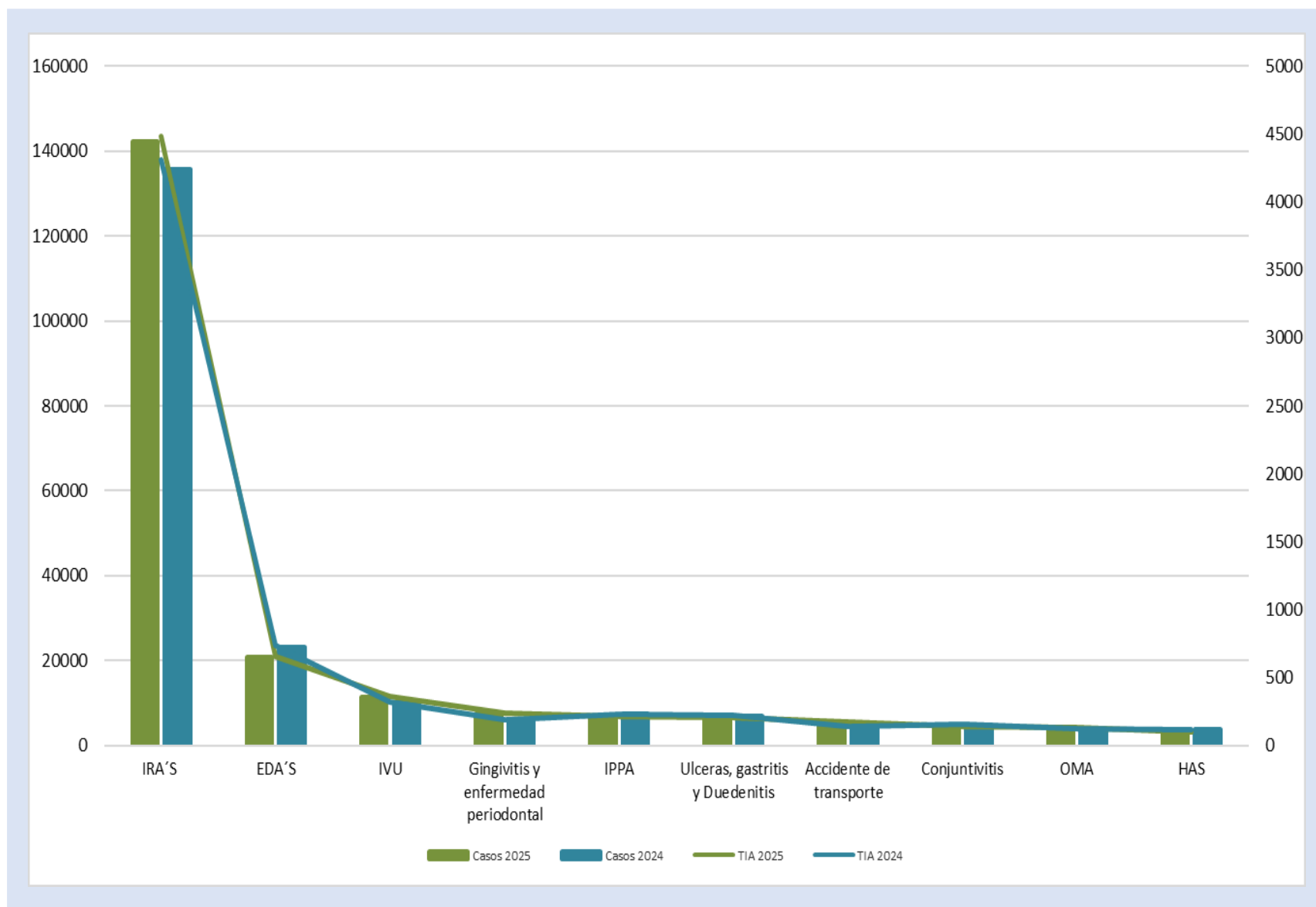
10 Principales Causas de Morbilidad y Tasa de Incidencia en Guanajuato 2024-2025



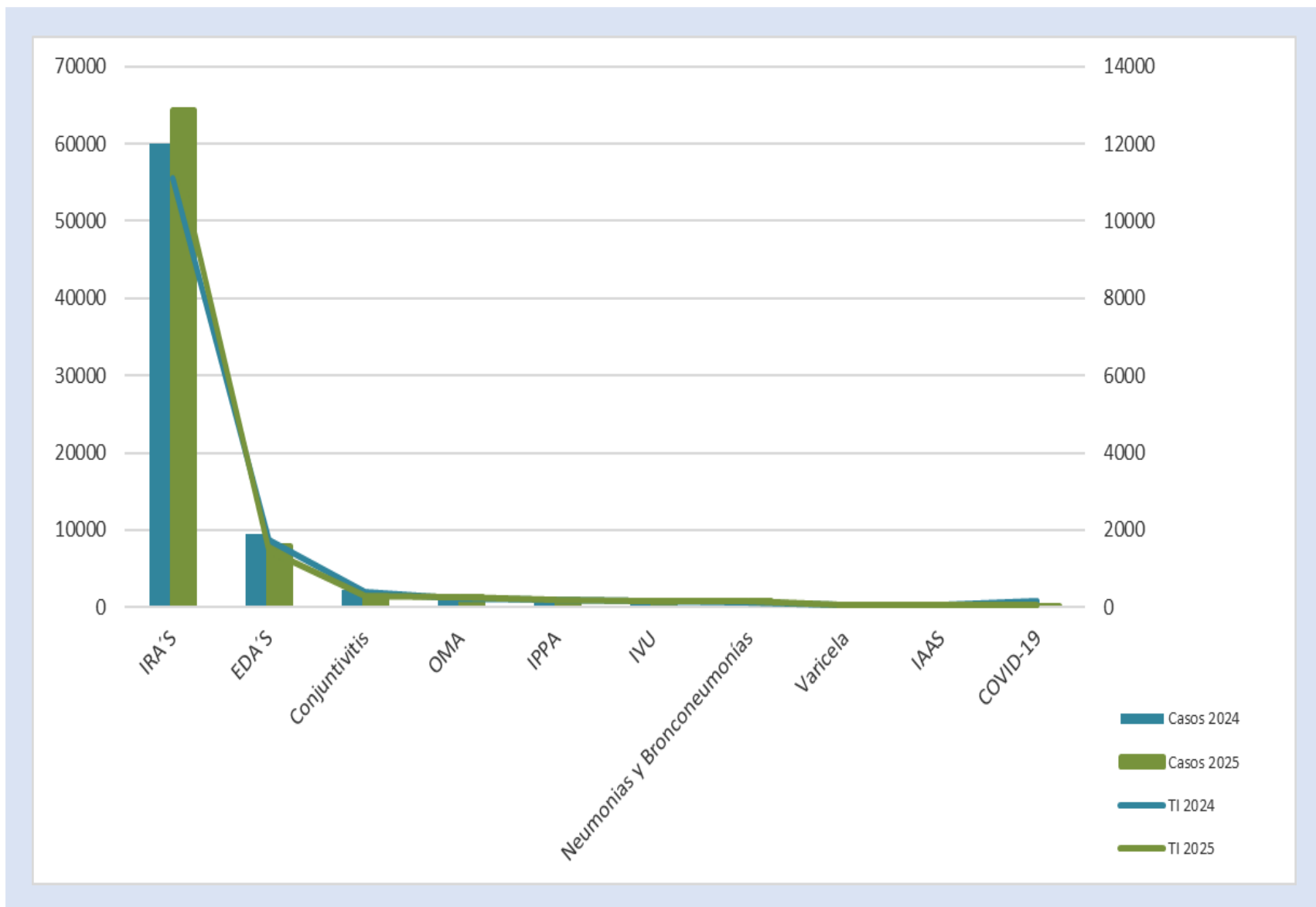
10 Principales Causas de Morbilidad y Tasa de Incidencia en Mujeres, 2024-2025



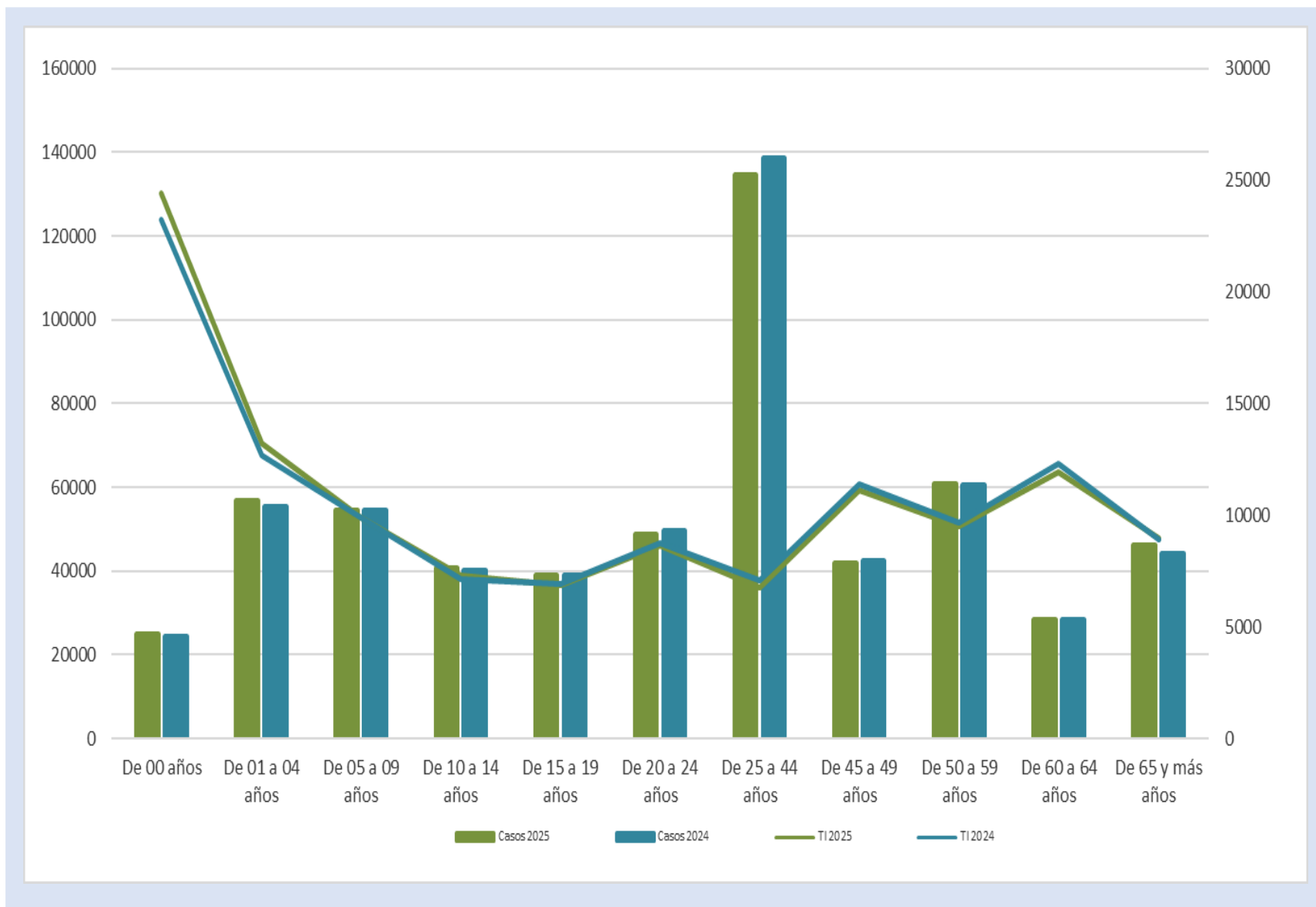
10 Principales Causas de Morbilidad y Tasa de Incidencia en Hombres, 2024-2025



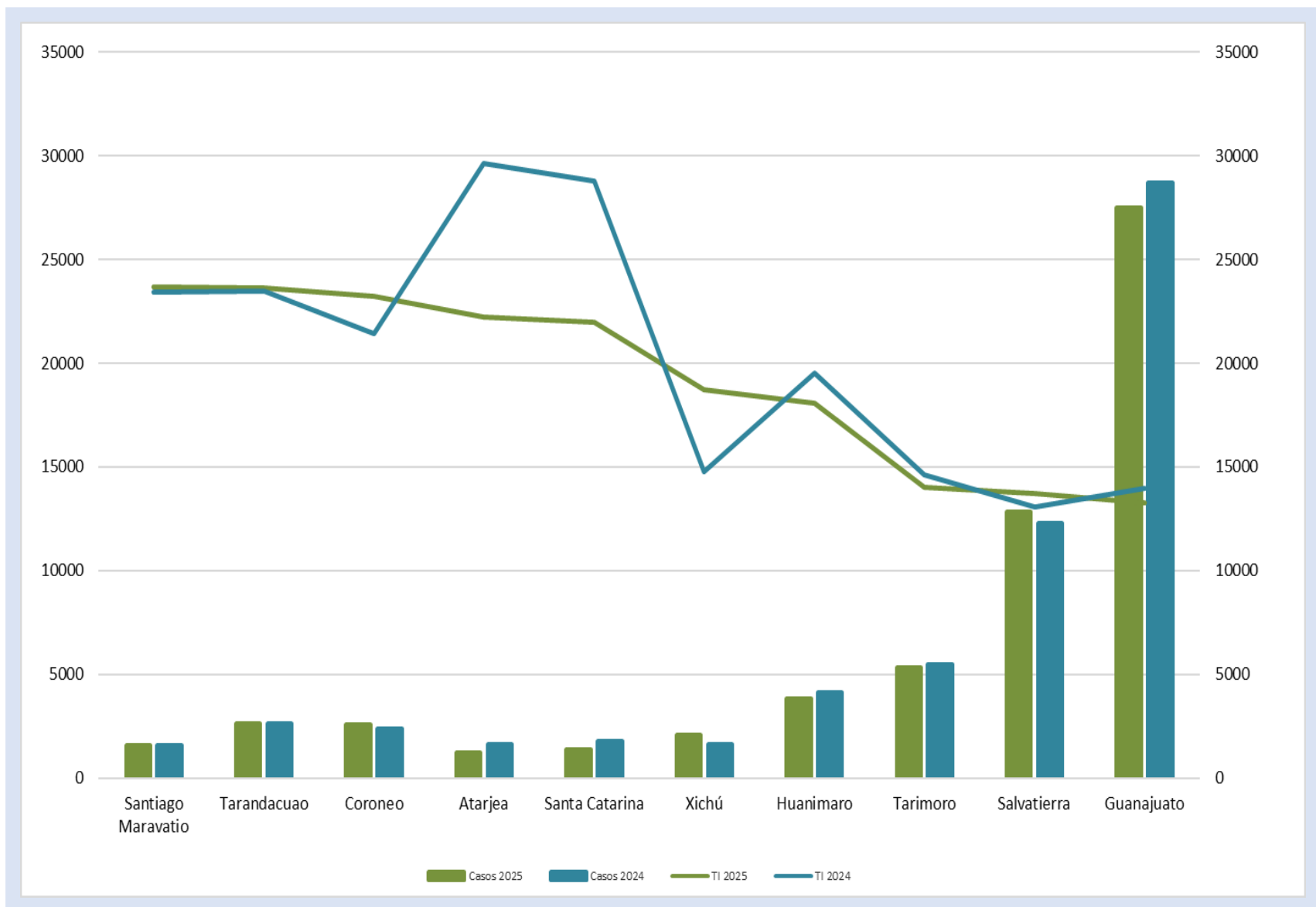
10 Principales Causas de Morbilidad y Tasa de Incidencia en menores de 5 años, 2024-2025



Morbilidad y Tasa de Incidencia por Grupo de Edad 2024-2025

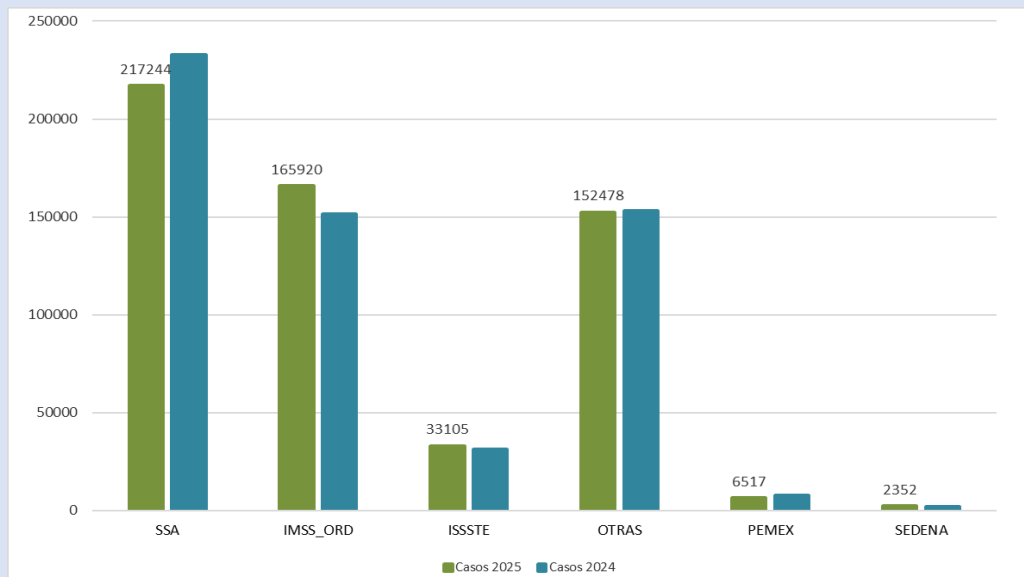


Municipios con Mayor Tasa de Incidencia de Casos Nuevos de Enfermedad 2024-2025



Notificación de Casos Nuevos de Enfermedad por Institución en Guanajuato, 2024-2025

Comparativo de Notificación por Institución 2024-2025



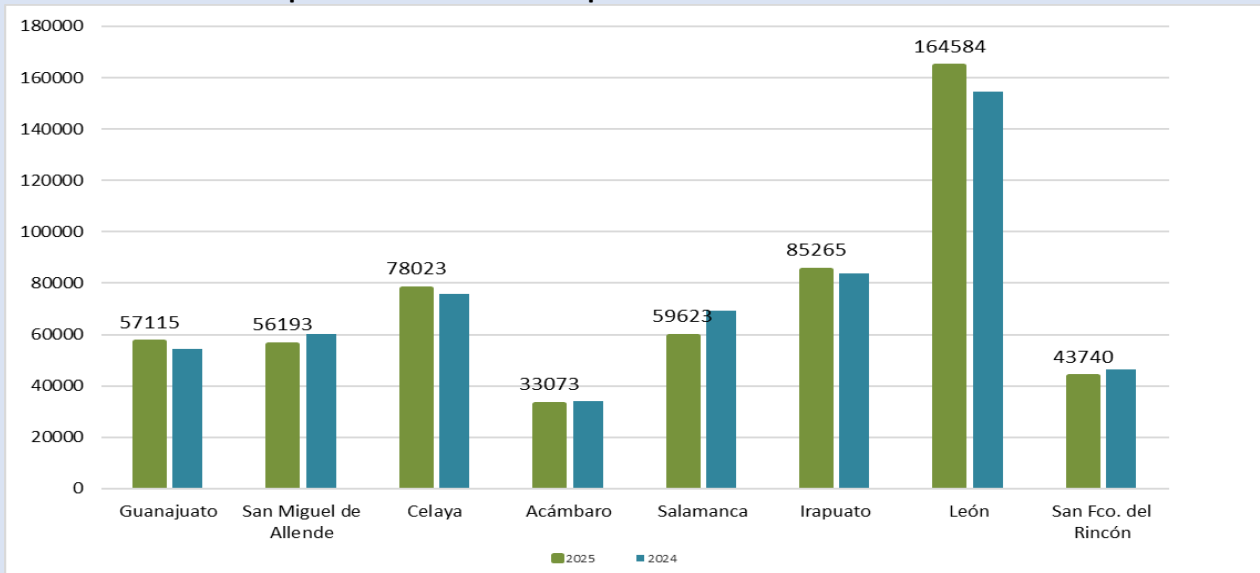
Institución	Unidades Médicas	%
01 SSA	613	58.3
02 IMSS_ORD	52	4.9
03 ISSSTE	39	3.7
04 OTRAS	346	32.9
07 PEMEX	1	0.1
08 SEDENA	1	0.1
Total general	1,052	100.0

Distribución Porcentual de Notificación por Institución en el año 2025

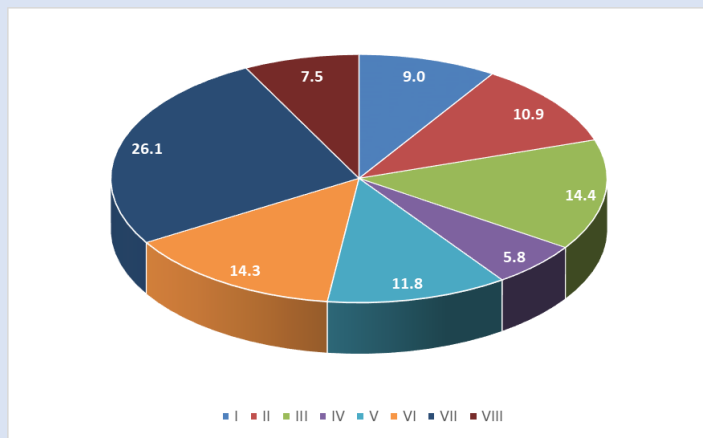


Notificación de Casos Nuevos de Enfermedad por Jurisdicción Sanitaria en Guanajuato, 2024-2025

Comparativo de Notificación por Jurisdicción Sanitaria 2024-2025

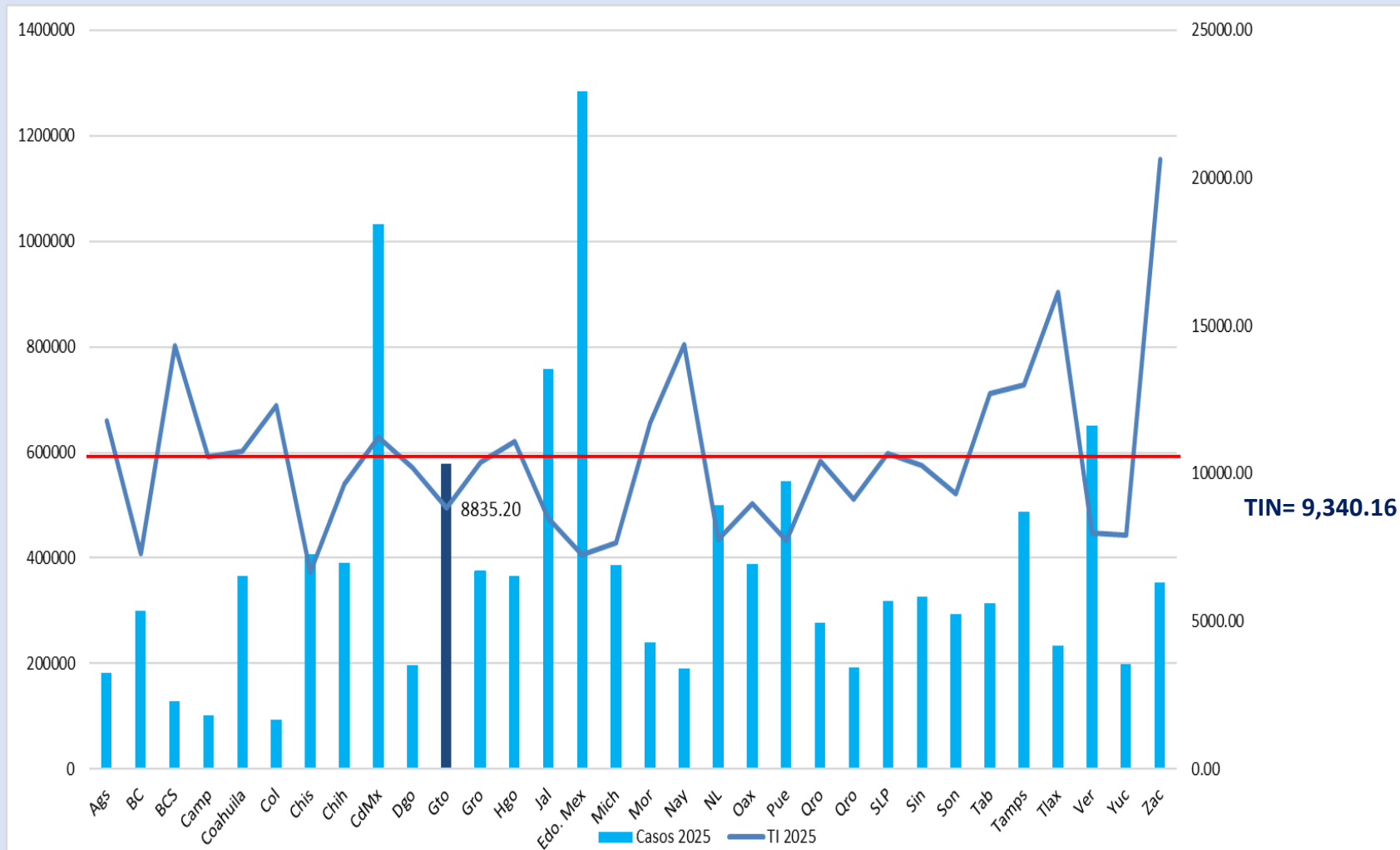


Distribución Porcentual de Notificación por Jurisdicción Sanitaria en el año 2025



Jurisdicción Sanitaria	Unidades Médicas	%
Guanajuato	115	10.9
San Miguel de Allende	131	12.5
Celaya	146	13.9
Acámbaro	96	9.1
Salamanca	120	11.4
Irapuato	159	15.1
León	203	19.3
San Fco. del Rincón	82	7.8
Estatotal	1,052	100

Morbilidad General y Tasa de Incidencia por Entidad Federativa, en el año 2025



20 Principales Causas de Morbilidad en Guanajuato 2025-2024

No.	Diagnóstico	Semana 17	Acumulado 2025	Acumulado 2024	Diferencia %
1	Infecciones respiratorias agudas	14,007	323,828	309,016	4.8
2	Infección de vías urinarias	3,505	51,959	49,979	4.0
3	Infecciones intestinales por otros organismos	3,708	44,497	50,287	-11.5
4	Gingivitis y enfermedad periodontal	1,418	23,048	18,130	27.1
5	Úlceras, gastritis y duodenitis	1,115	17,732	18,736	-5.4
6	Intoxicación por picadura de alacrán	1,799	16,175	17,222	-6.1
7	Vulvovaginitis	693	10,236	8,789	16.5
8	Conjuntivitis	761	10,054	11,279	-10.9
9	Otitis media aguda	484	9,656	9,518	1.4
10	Accidentes de transporte	441	8,787	6,928	26.8
11	Obesidad	419	7,350	8,207	-10.4
12	Hipertensión arterial	371	6,989	8,027	-12.9
13	Diabetes tipo 2	317	6,009	6,223	-3.4
14	Neumonías y bronconeumonías	136	3,182	2,419	31.5
15	Insuficiencia venosa periférica	175	2,362	2,082	13.4
16	COVID-19	67	2,203	19,498	-88.7
17	Influenza	83	2,097	1,697	23.6
18	Depresión	99	1,891	2,106	-10.2
19	IAAS	125	1,865	1,882	-0.9
20	Mordeduras por perro	121	1,817	2,124	-14.5

No.	Diagnóstico	Semana 17	Acumulado 2025	Acumulado 2024	Diferencia %
1	Infecciones respiratorias agudas	262,182	6,844,824	6,577,369	4.1
2	Infecciones intestinales por otros organismos	70,548	1,209,811	1,374,534	-12.0
3	Infección de vías urinarias	61,107	1,122,494	1,092,331	2.8
4	Gingivitis y enfermedad periodontal	22,237	412,040	368,475	11.8
5	Úlceras, gastritis y duodenitis	14,953	294,340	312,365	-5.8
6	Conjuntivitis	14,472	267,740	307,279	-12.9
7	Otitis media aguda	9,541	221,203	210,344	5.2
8	Vulvovaginitis	11,716	220,050	184,600	19.2
9	Obesidad	11,397	217,743	228,403	-4.7
10	Hipertensión arterial	10,398	210,475	199,859	5.3
11	Diabetes tipo 2	10,000	185,287	164,120	12.9
12	Faringitis y amigdalitis estreptocócicas	3,956	105,535	90,367	16.8
13	Intoxicación por picadura de alacrán	5,831	80,185	89,752	-10.7
14	Accidentes de transporte en vehículos con motor	3,765	77,686	72,234	7.5
15	Neumonías y bronconeumonias	2,645	68,156	57,055	19.5
16	Insuficiencia venora periférica	4,441	65,123	64,275	1.3
17	Asma	2,071	50,888	55,069	-7.6
18	Influenza	1,521	50,216	28,768	74.6
19	Depresión	2,374	48,251	51,979	-7.2
20	COVID-19	2,278	47,243	158,844	-70.3

No.	Infecciones de Transmisión Sexual	Semana 17	Acumulado 2025	Acumulado 2024	Diferencia %
1	Infección por el VIH	6	202	261	-22.6
2	Hepatitis Virica B	0	9	12	-25.0
3	Hepatitis Virica C	2	27	29	-6.9
4	Sífilis Adquirida	14	345	433	-20.3

No.	Enfermedades Congénitas	Semana 17	Acumulado 2025	Acumulado 2024	Diferencia %
1	Anencefalia	0	1	5	-80.0
2	Espina Bifida	0	6	8	-25.0
3	Microcefalia	0	2	2	0.0
4	Sífilis congénita	2	23	3	666.7

No.	Micobacterias	Semana 17	Acumulado 2025	Acumulado 2024	Diferencia %
1	Tuberculosis Meningea	0	5	4	25.0
2	Tuberculosis Respiratoria	10	95	102	-6.9
3	Tuberculosis otras formas	2	54	43	25.6
4	Lepra	0	4	2	100.0

No.	Enfermedades Transmitidas por Vector	Semana 17	Acumulado 2025	Acumulado 2024	Diferencia %
1	Dengue no grave	2	180	74	143.2
2	Dengue con signos de alarma	3	45	8	462.5
3	Dengue grave	0	2	1	100.0
4	Zika	0	0	0	N/A
5	Enfermedad de Chagas	2	14	12	16.7
No.	Intoxicación por Animales y Artrópodos	Semana 17	Acumulado 2025	Acumulado 2024	Diferencia %
1	Intoxicación por Picadura de Alacrán	1,799	16,175	17,222	-6.1
2	Intoxicación por Ponzóna Animales	46	484	656	-26.2
3	Mordedura de araña violinista	1	9	13	-30.8
4	Mordedura de araña viuda negra	8	87	26	234.6
5	Mordedura por serpiente	1	13	12	8.3
No.	Otras Enfermedades Infecto-Contagiosas	Semana 17	Acumulado 2025	Acumulado 2024	Diferencia %
1	Hepatitis Virica A	5	64	207	-69.1
2	Otras Hepatitis Víricas	1	1	14	N/A
3	MPOX	0	0	1	N/A
4	Enteritis debida a rotavirus	12	54	84	-35.7
No.	Zoonosis	Semana 17	Acumulado 2025	Acumulado 2024	Diferencia %
1	Cisticercosis	0	3	1	200.0
2	Toxoplasmosis	0	0	0	N/A
3	Rickettsia	1	1	0	N/A
4	Brucelosis	0	17	16	6.3

No.	Enfermedades Prevenibles por Vacunación	Semana 17	Acumulado 2025	Acumulado 2024	Diferencia %
1	Enfermedad Febril Exantemática	11	155	310	-50.0
2	Síndrome Coqueluchoide	6	193	95	103.2
3	Tosferina	3	37	5	640.0
4	ESAVI's	1	10	23	-56.5
5	Tetanos	0	2	0	N/A
6	Varicela	99	1,493	1,002	49.0
7	Parálisis Flácida Aguda	2	17	30	-43.3

No.	Enfermedades No Transmisibles	Semana 17	Acumulado 2025	Acumulado 2024	Diferencia %
1	Obesidad	419	7,350	8,207	-10.4
2	Diabetes Tipo 1	5	53	66	-19.7
3	Diabetes Tipo 2	317	6,009	6,223	-3.4
4	Hipertensión Arterial	371	6,989	8,027	-12.9
5	Enfermedad Isquémica del Corazón	57	964	820	17.6
6	Enfermedad Cerebrovascular	46	963	800	20.4
7	Depresión	99	1,891	2,106	-10.2
8	Hipotermia	0	0	0	N/A
9	Efectos del calor y de la luz	0	3	2	50.0

No.	Enfermedades Respiratorias	Semana 17	Acumulado 2025	Acumulado 2024	Diferencia %
1	COVID-19	67	2,203	19,498	-88.7
2	Influenza	83	2,097	1,697	23.6
3	Neumonías y Bronconeumonías	136	3,182	2,419	31.5
4	EPOC	2	88	148	-40.5
5	Asma	74	1,213	1,226	-1.1



SALUD
SECRETARÍA DE SALUD

Canales Endémicos Interés Epidemiológico



Salud
Secretaría de Salud

Infecciones Respiratorias Agudas

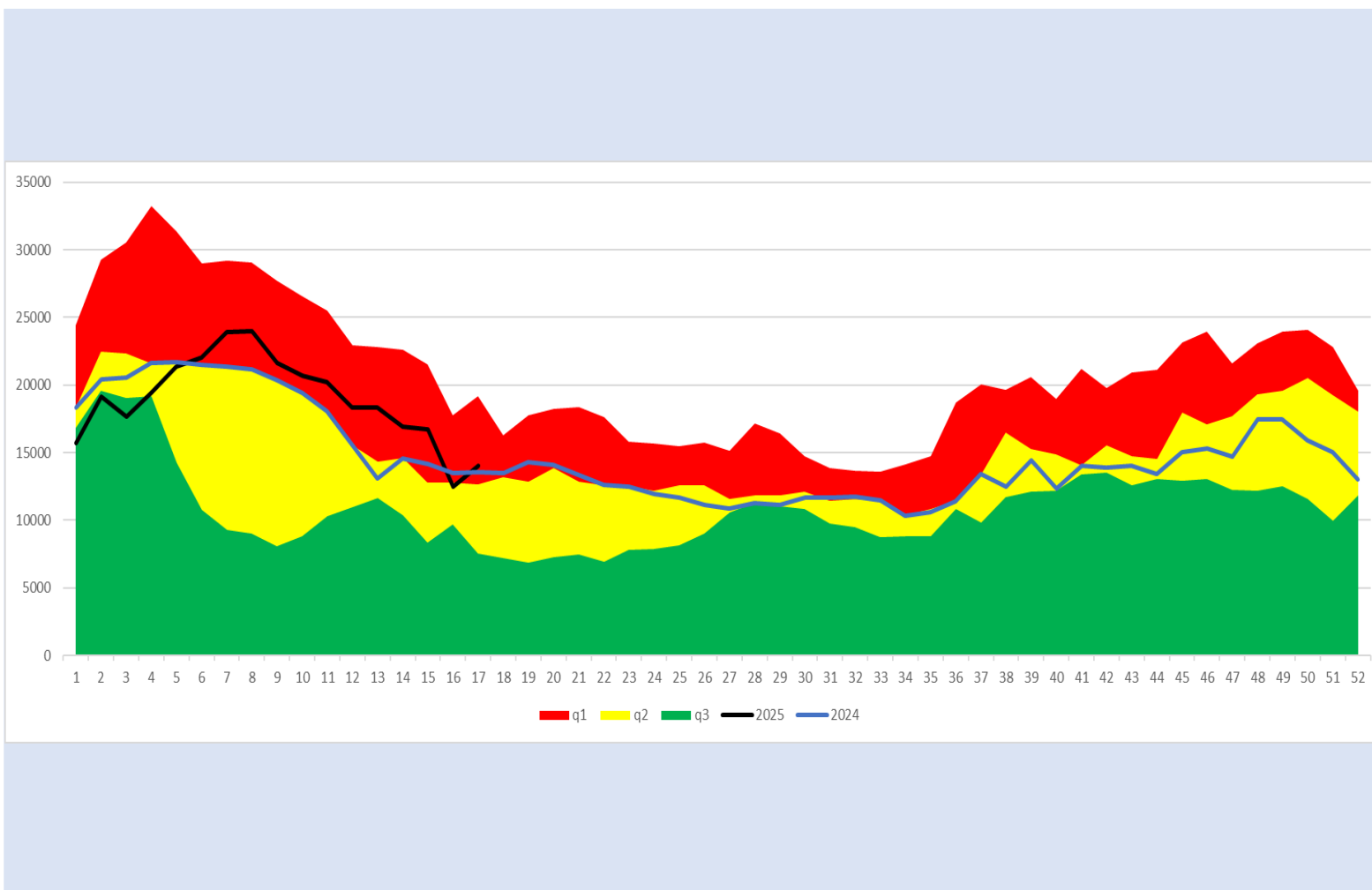
q1

mediana

q3

2024

2025



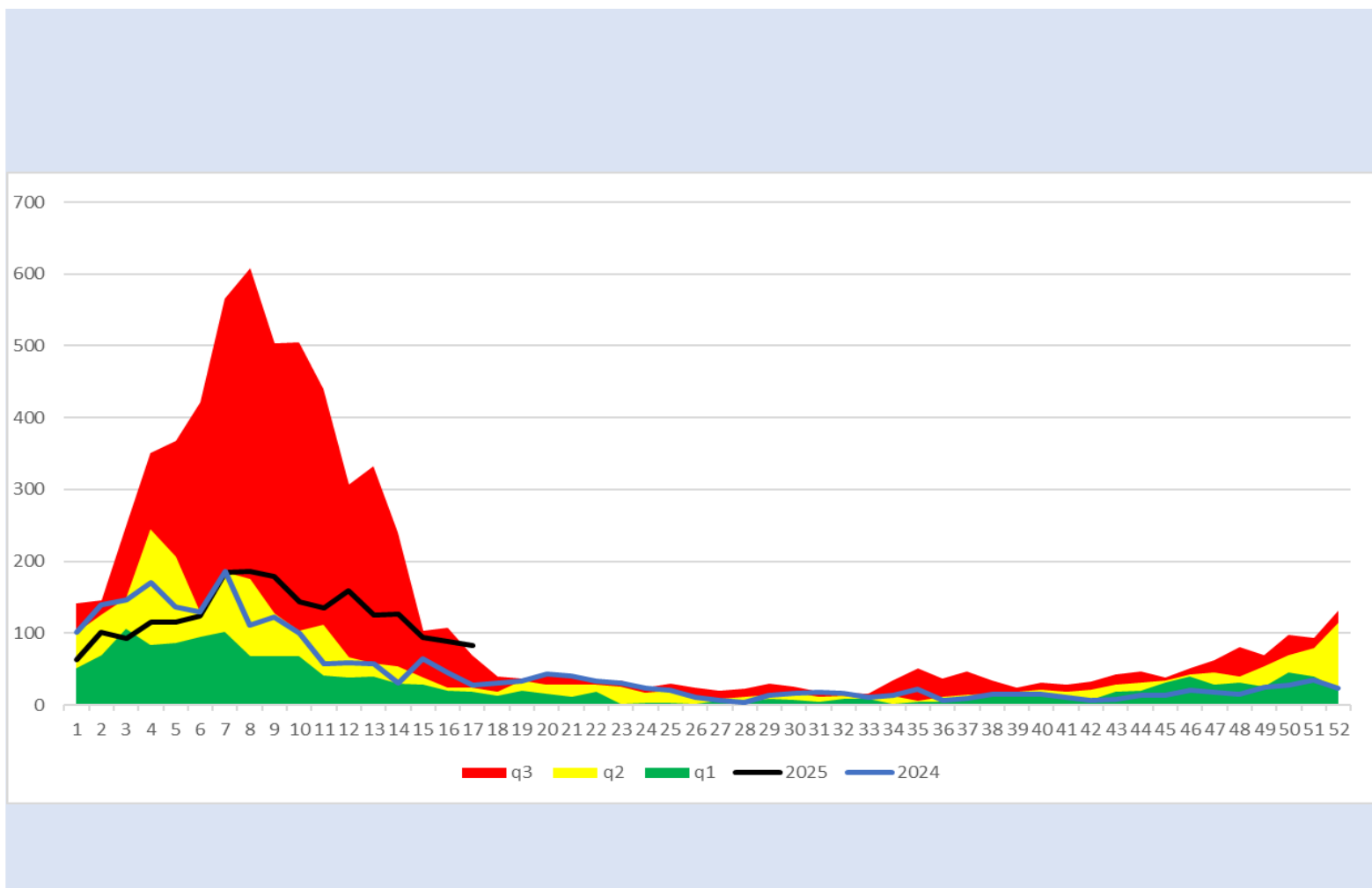
q1

mediana

q3

2024

2025



Neumonías y Bronconeumonías

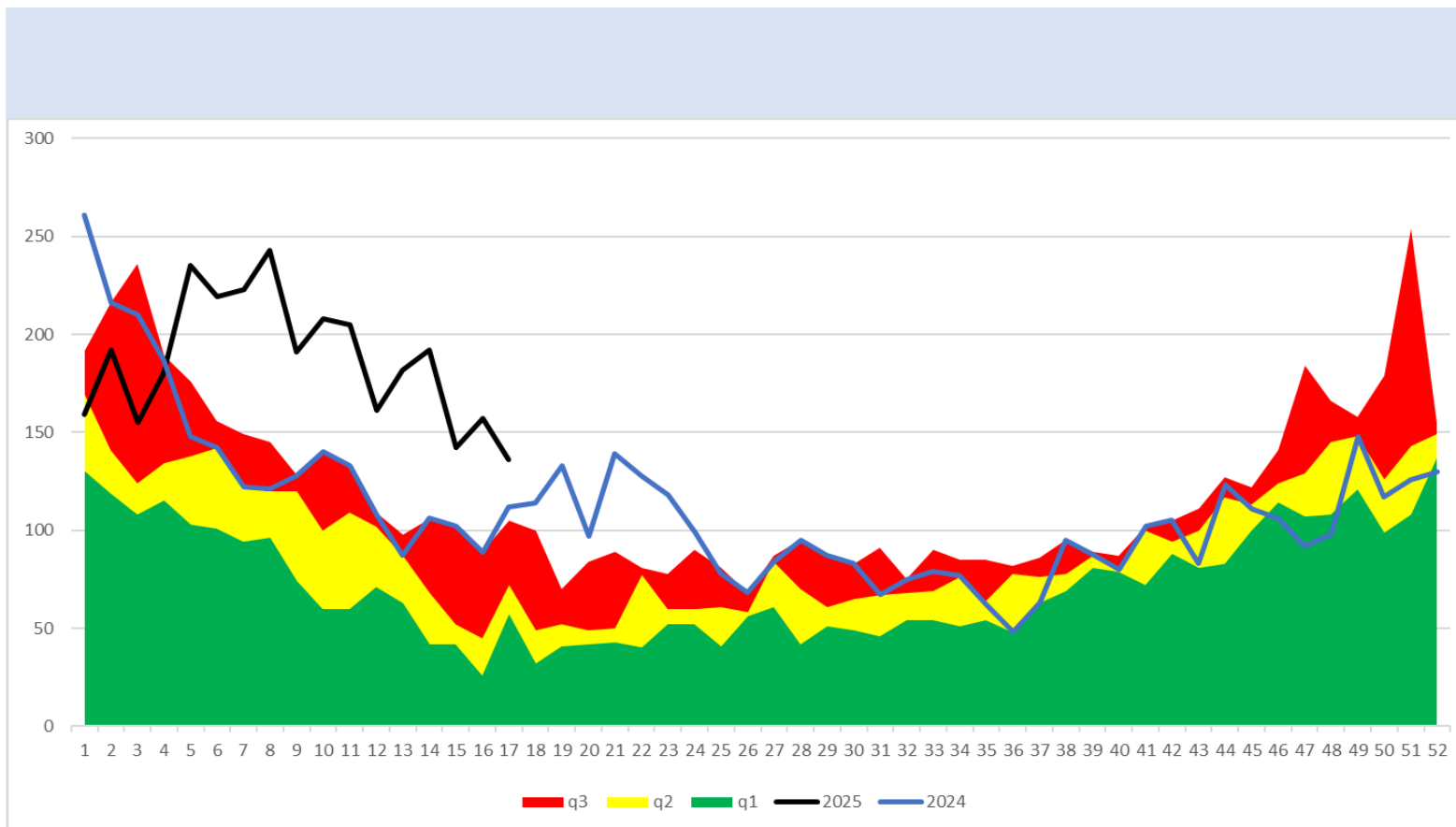
q1

mediana

q3

2024

2025



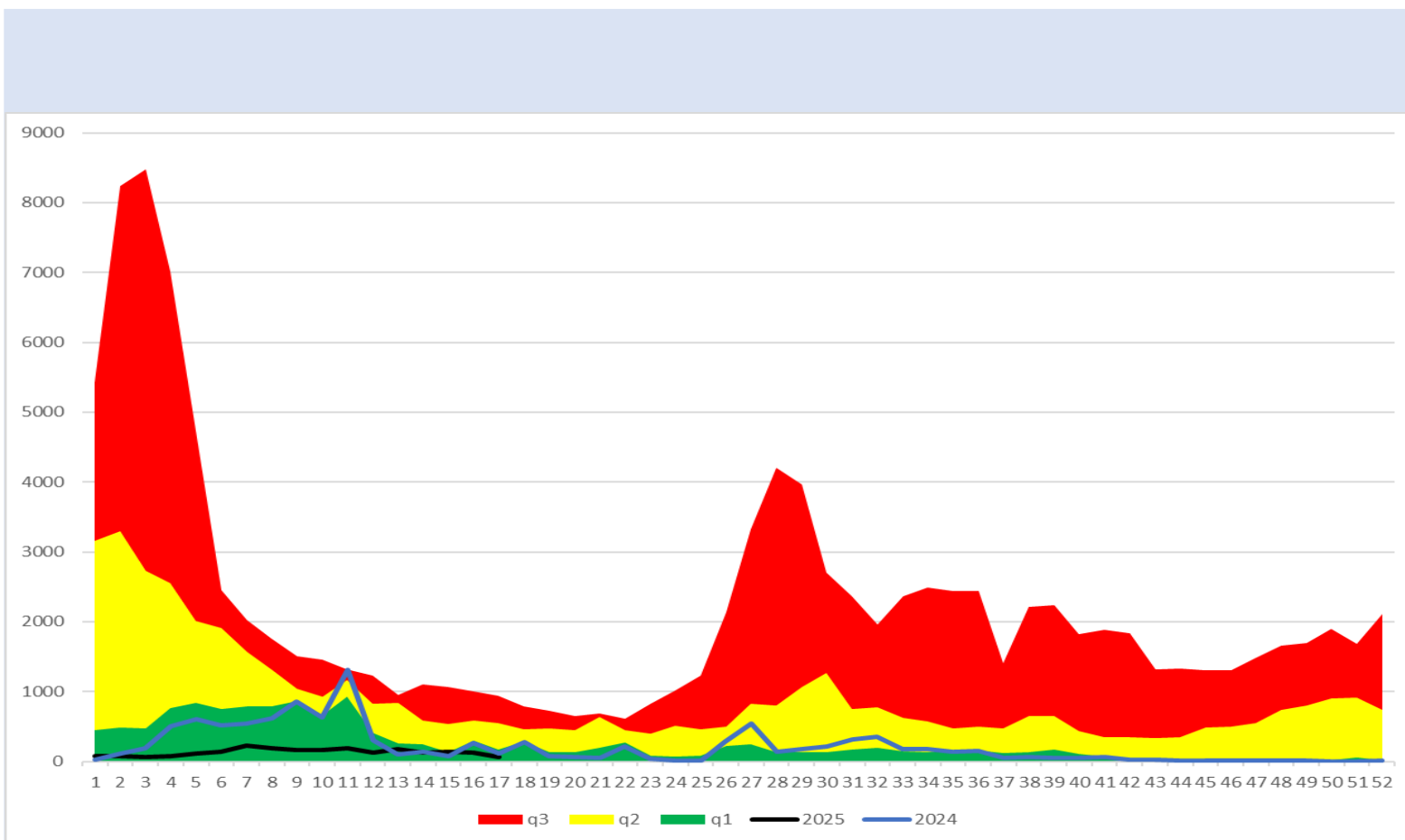
q1

mediana

q3

2024

2025



Infecciones Intestinales

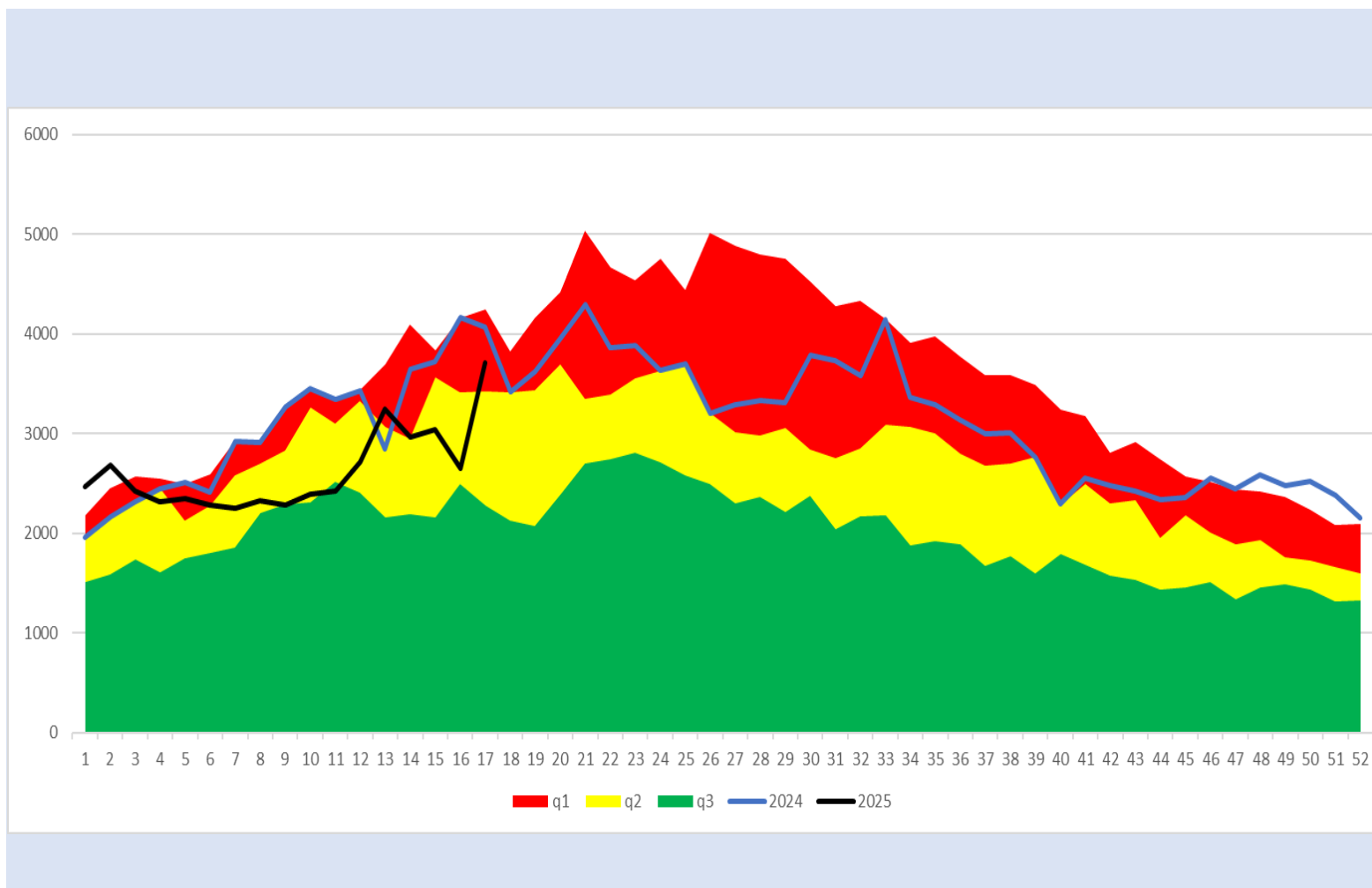
q1

mediana

q3

2024

2025



Intoxicación por Picadura de Alacrán

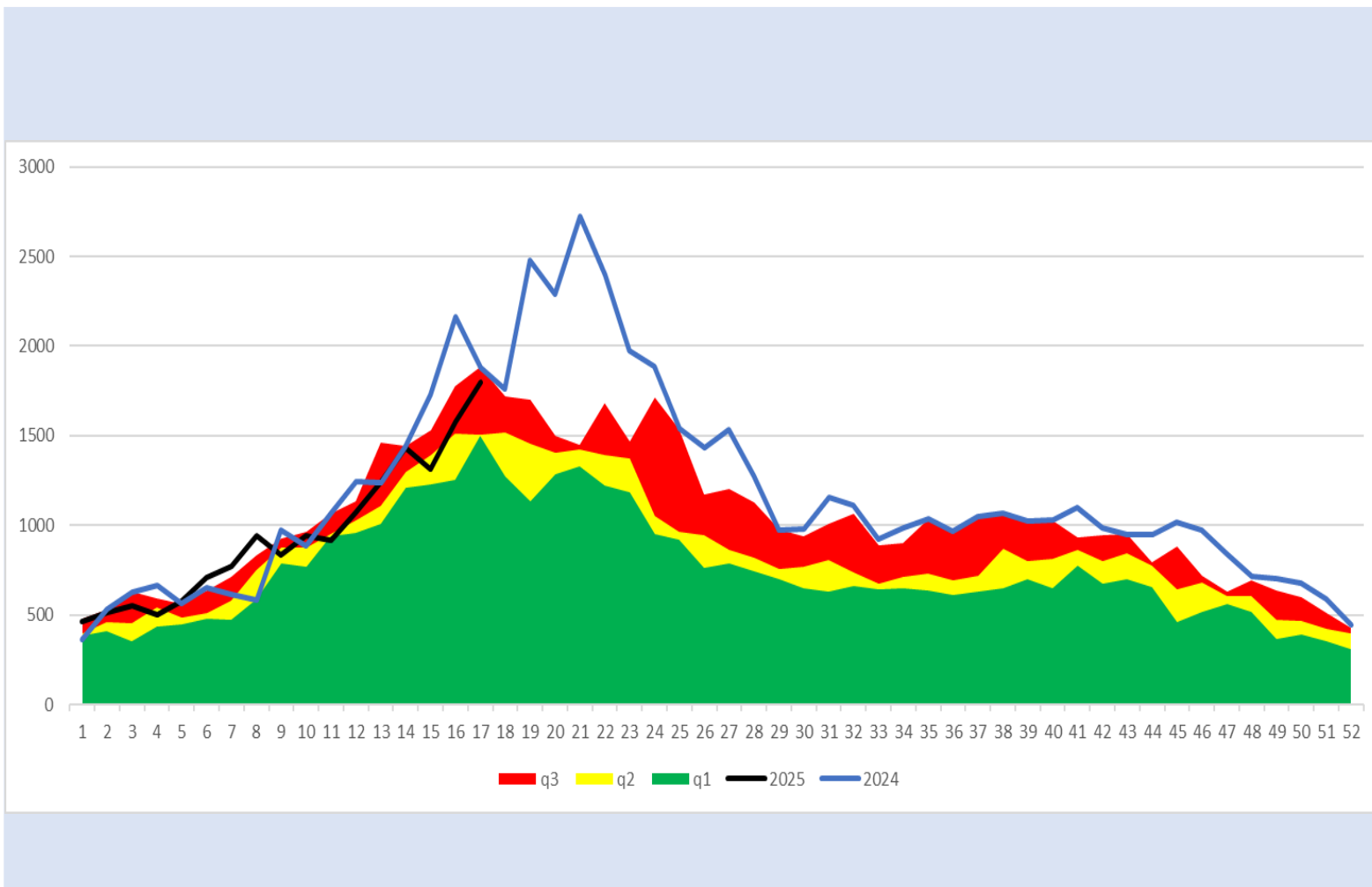
q1

mediana

q3

2024

2025



q3 q2 q1 2025 2024

Hepatitis Vírica Tipo A

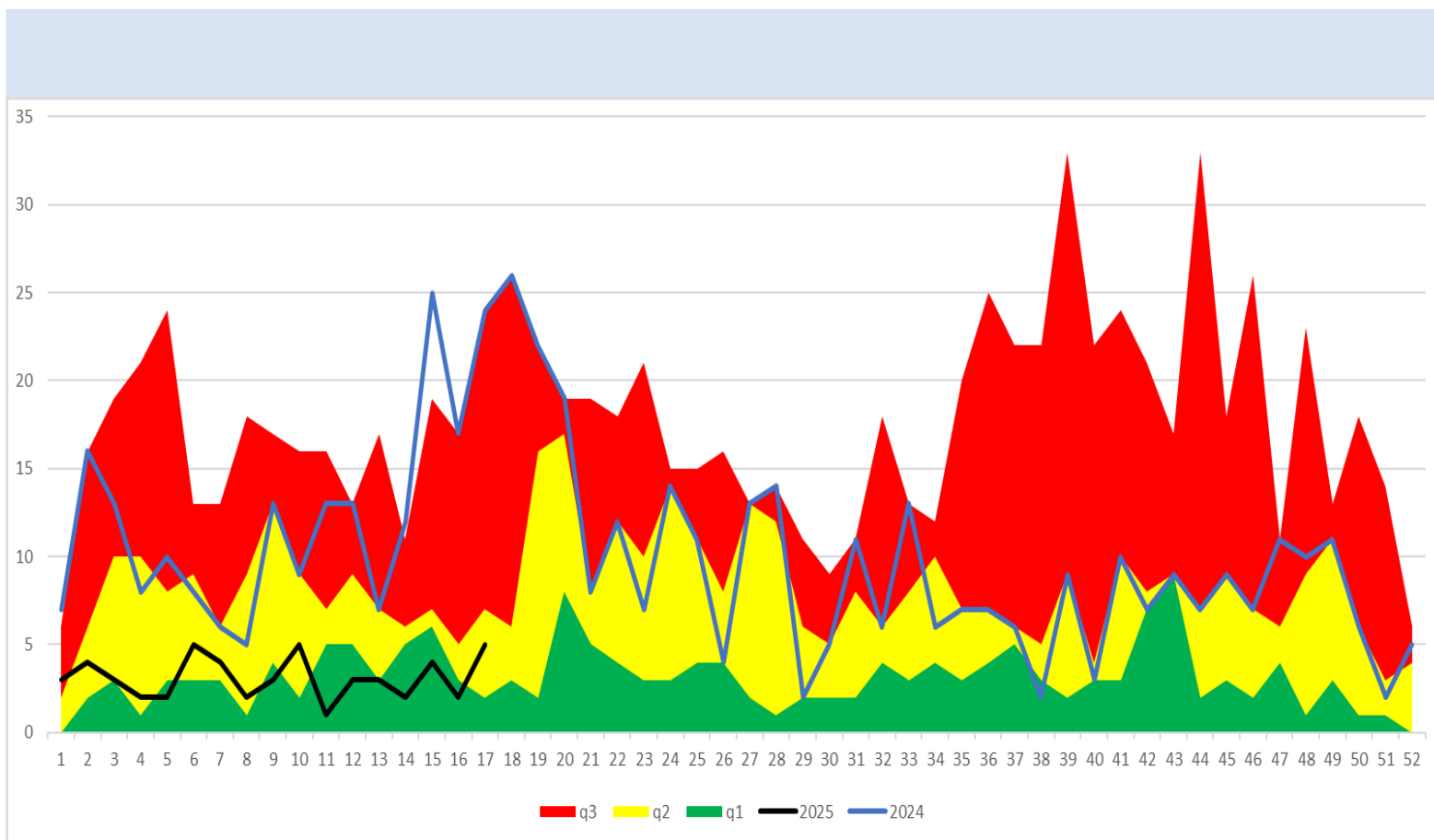
q1

mediana

q3

2024

2025



Tuberculosis Respiratoria

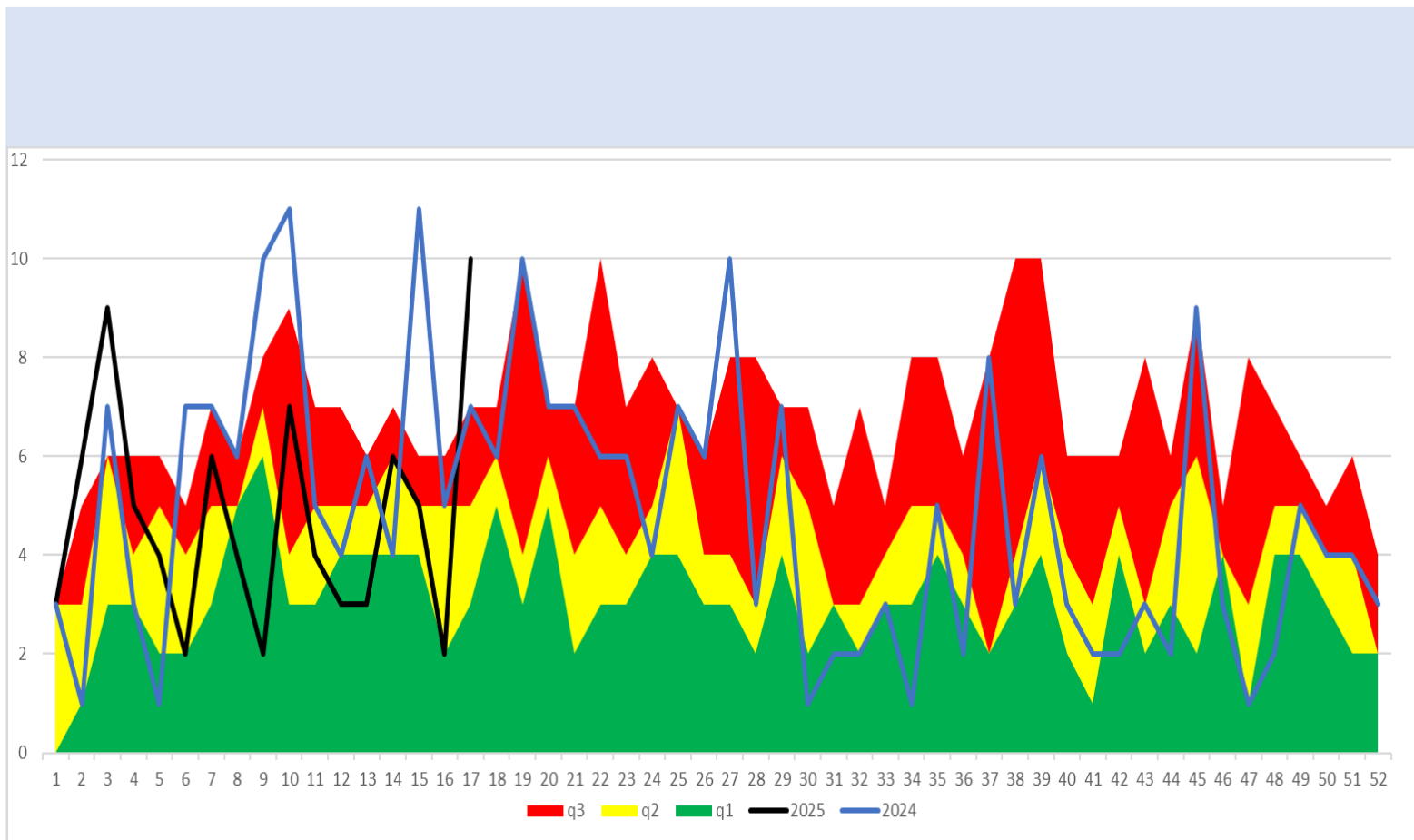
q1

mediana

q3

2024

2025



Infección por Virus de la Inmunodeficiencia Humana

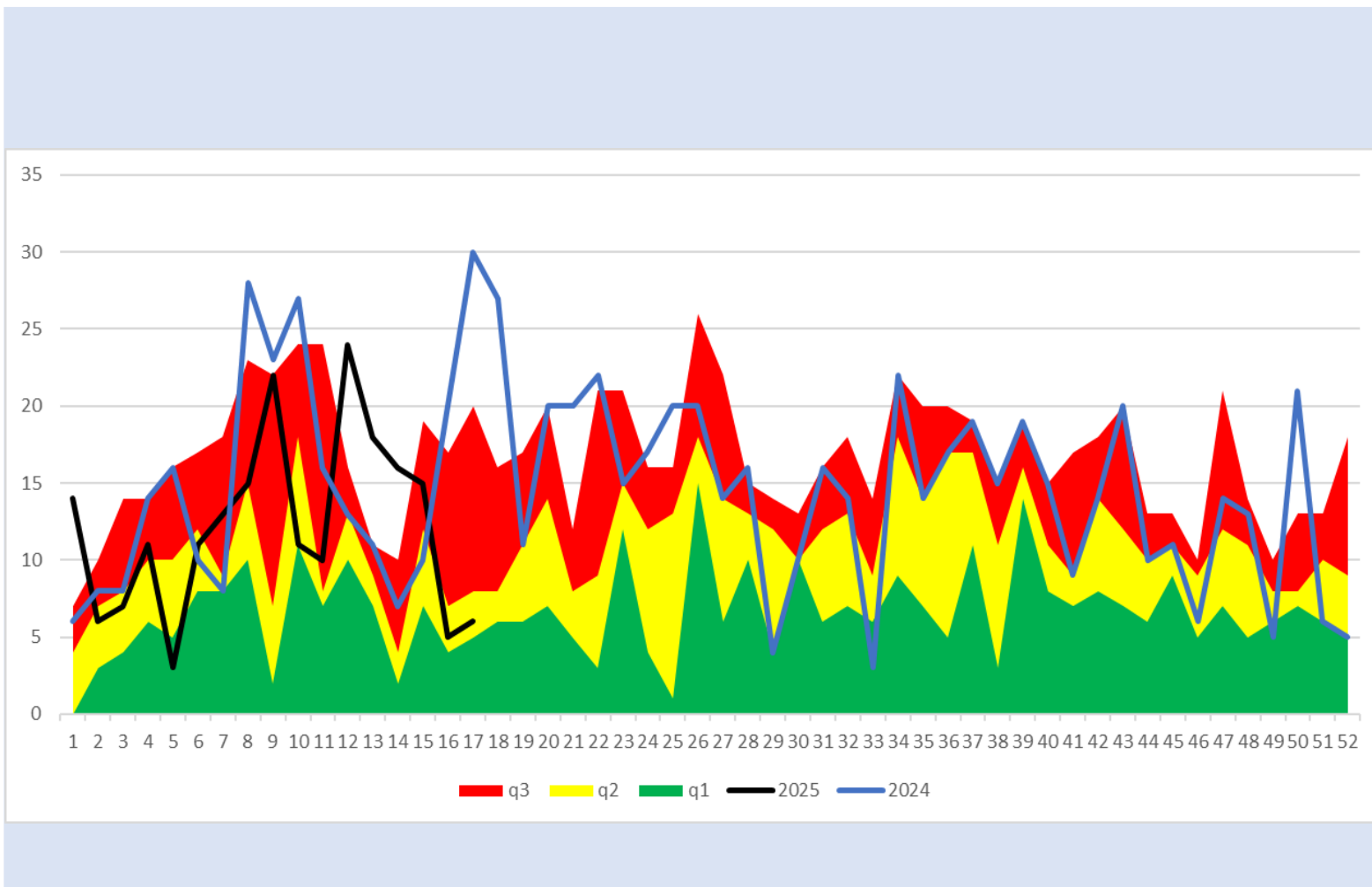
q1

mediana

q3

2024

2025



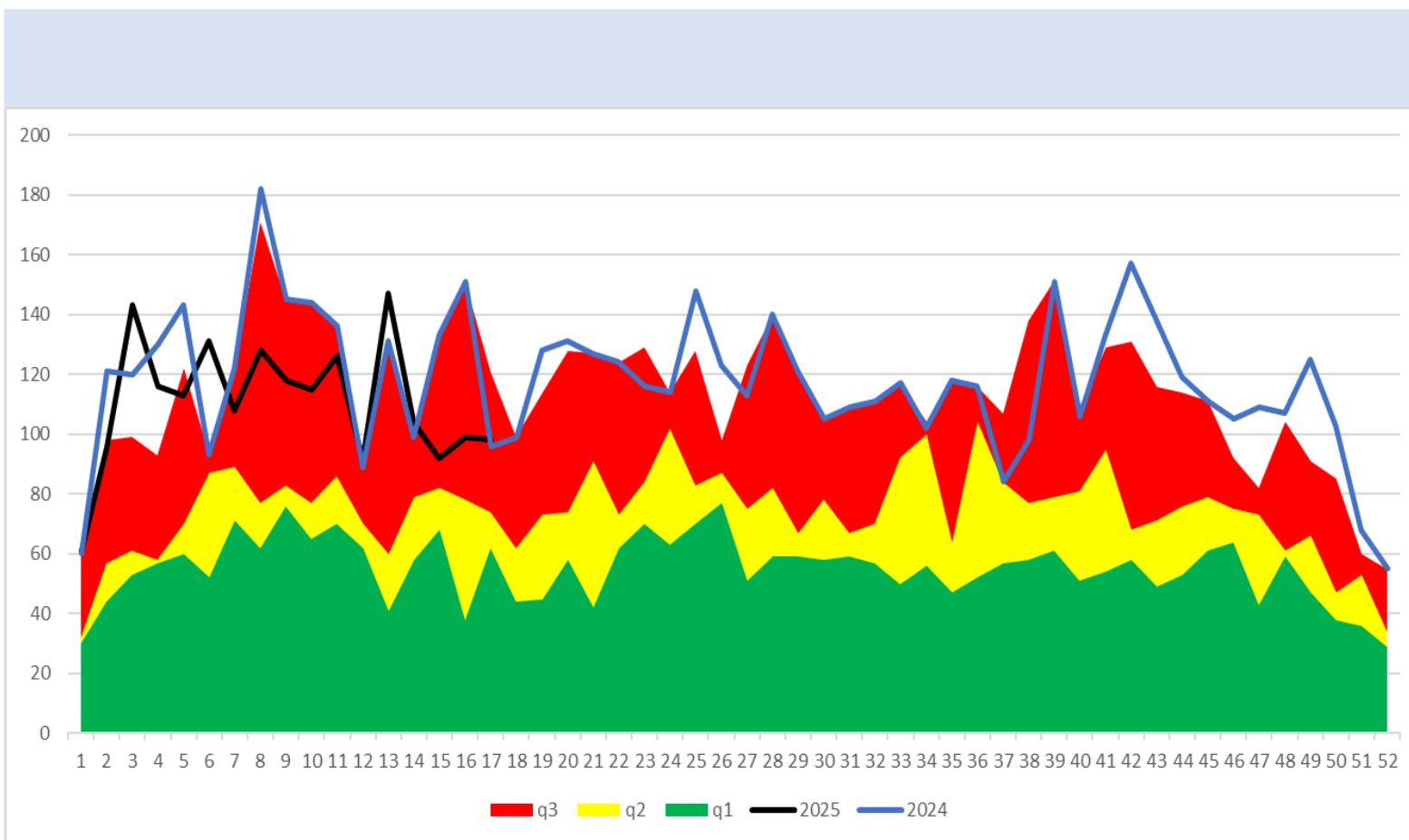
q1

mediana

q3

2024

2025



Diabetes Tipo 2

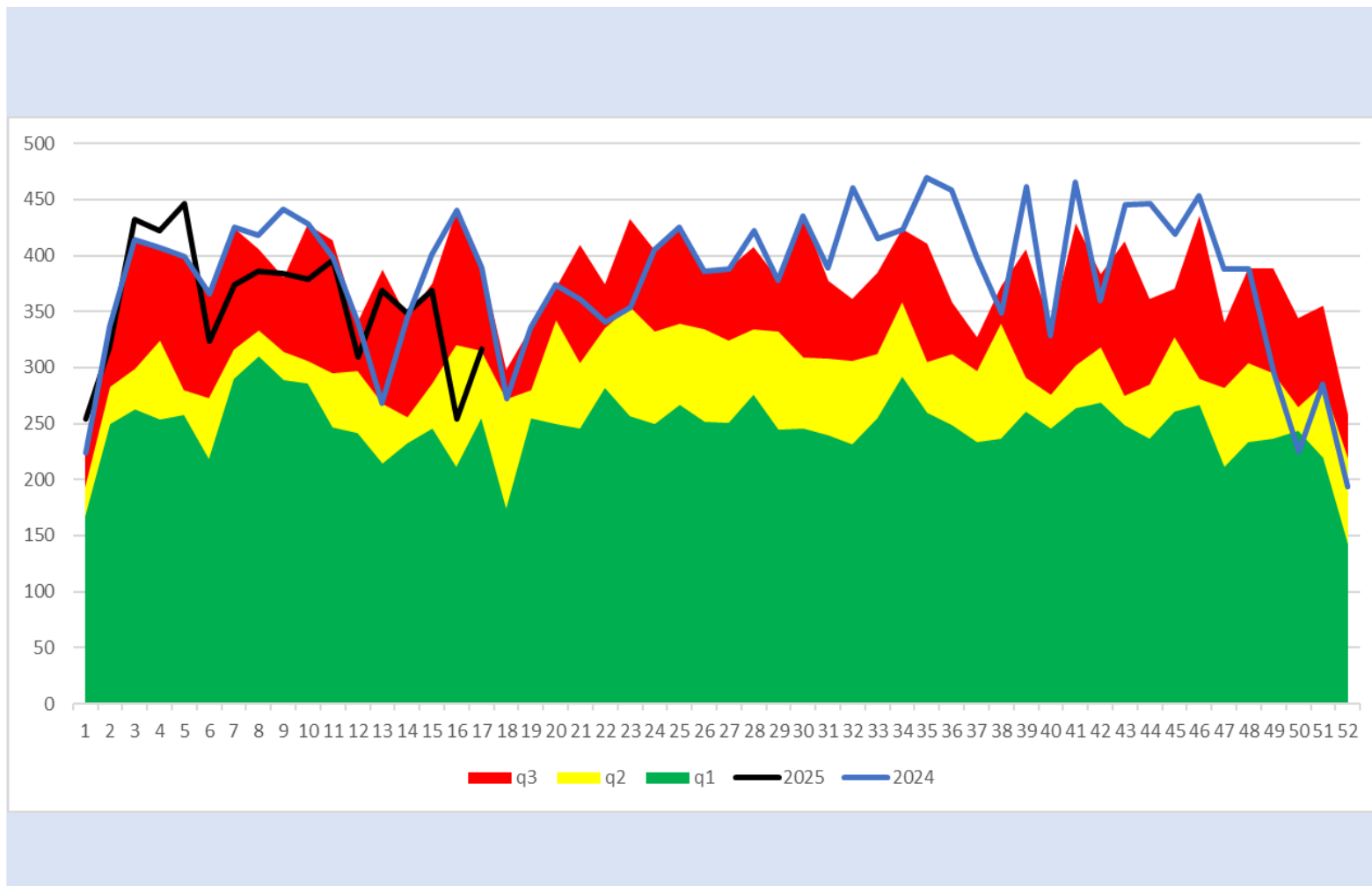
q1

mediana

q3

2024

2025



Dengue (no grave, con signos de alarma y grave)

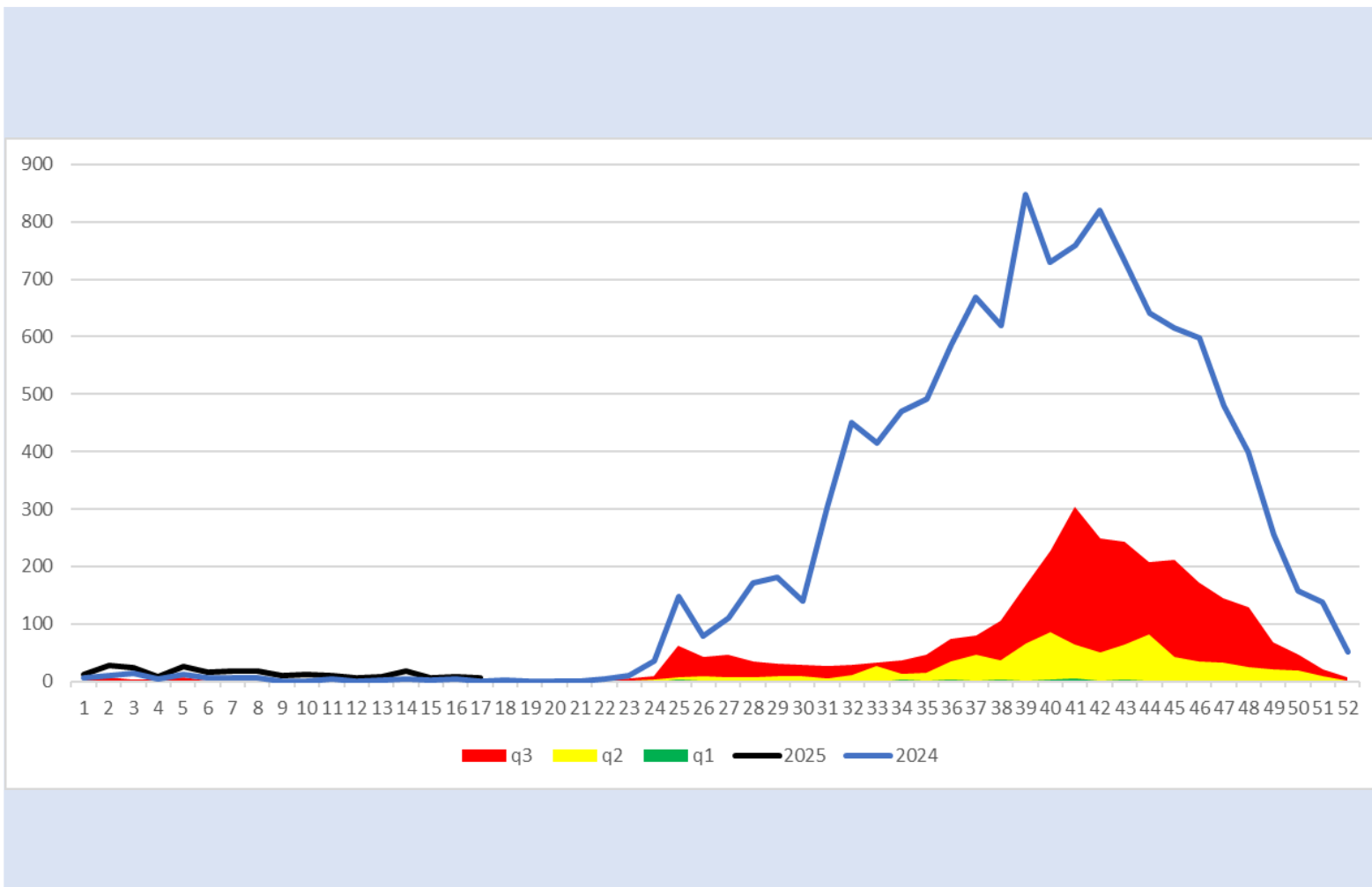
q1

mediana

q3

2024

2025



Enfermedad Febril Exantemática

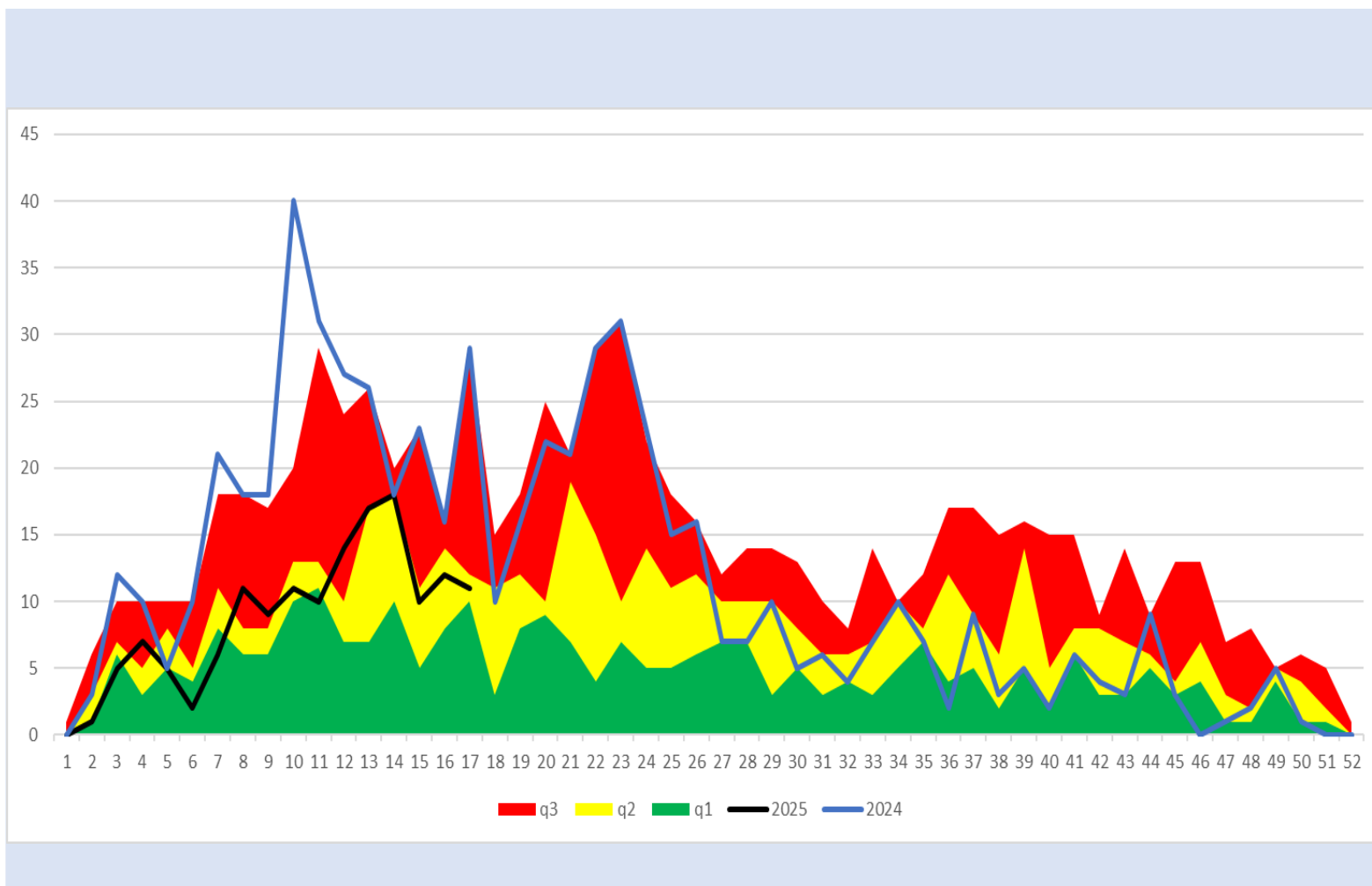
q1

mediana

q3

2024

2025



Síndrome Coqueluchoide

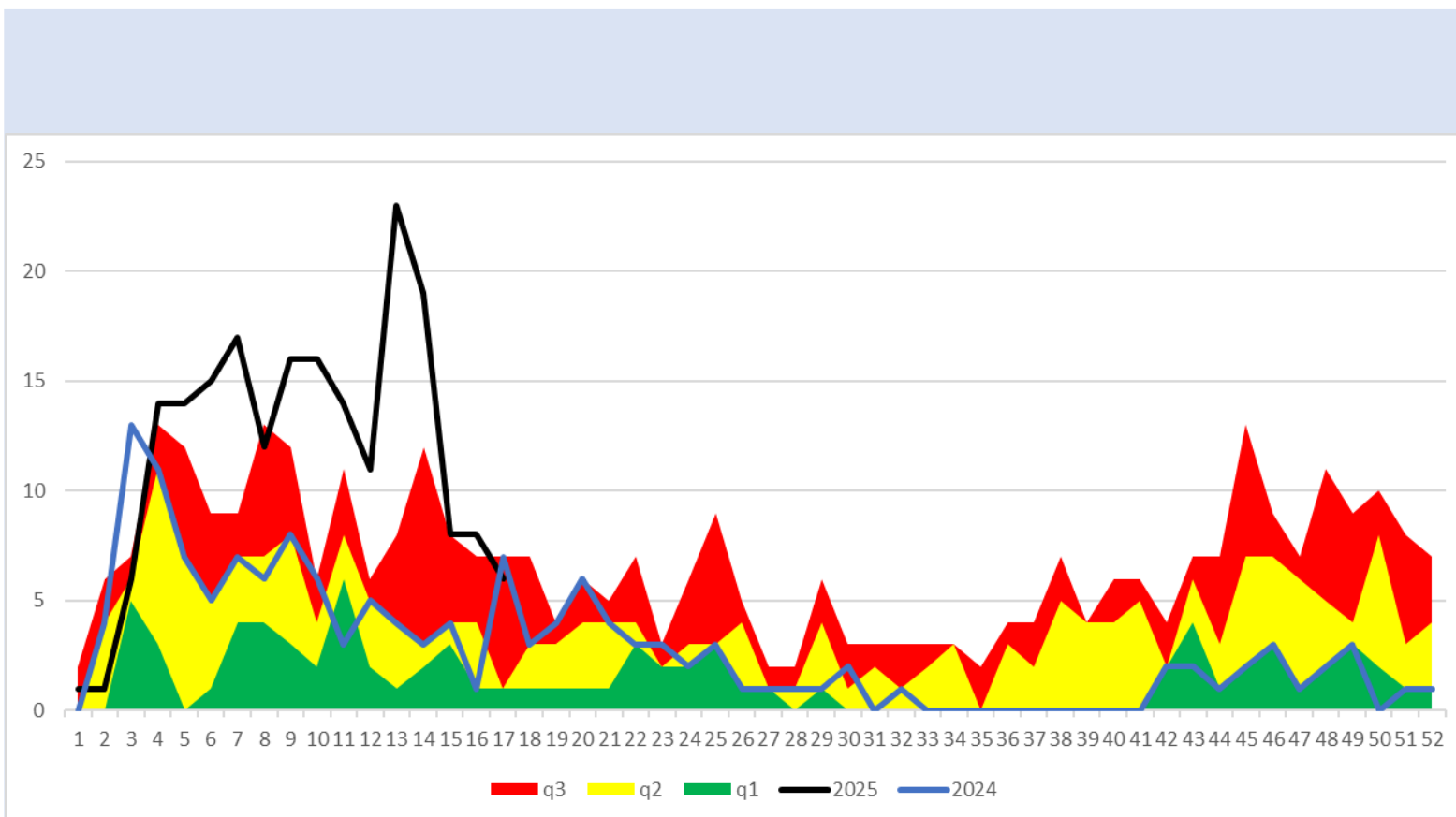
q1

mediana

q3

2024

2025



Tosferina

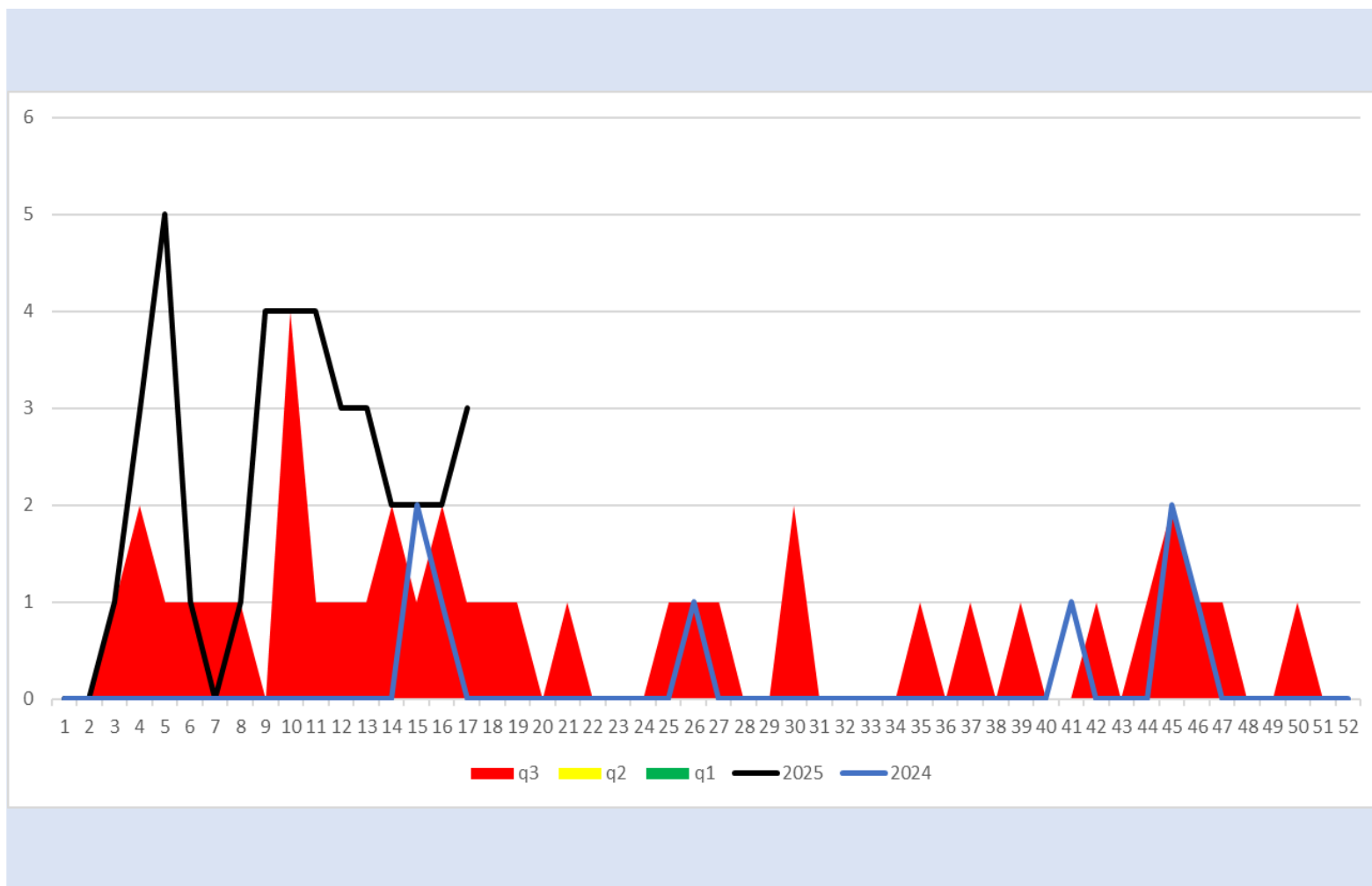
q1

mediana

q3

2024

2025





SALUD
SECRETARÍA DE SALUD

DIRECTORIO

Coordinador General de Salud Pública

Dr. José Felipe Carranco Escalona

Directora General de Prevención y Promoción de la Salud

Dra. Silvia Ibarra Sánchez

Encargado de Despacho de la Dirección de Vigilancia Epidemiológica, Enfermedades Emergentes y Reemergentes

Dr. Joel Villanueva Domínguez

Elaboración

Coordinador Estatal de Vigilancia Epidemiológica

Dr. José Carlos Lona Aguayo



Salud
Secretaría de Salud