



# SALUD

SECRETARÍA DE SALUD

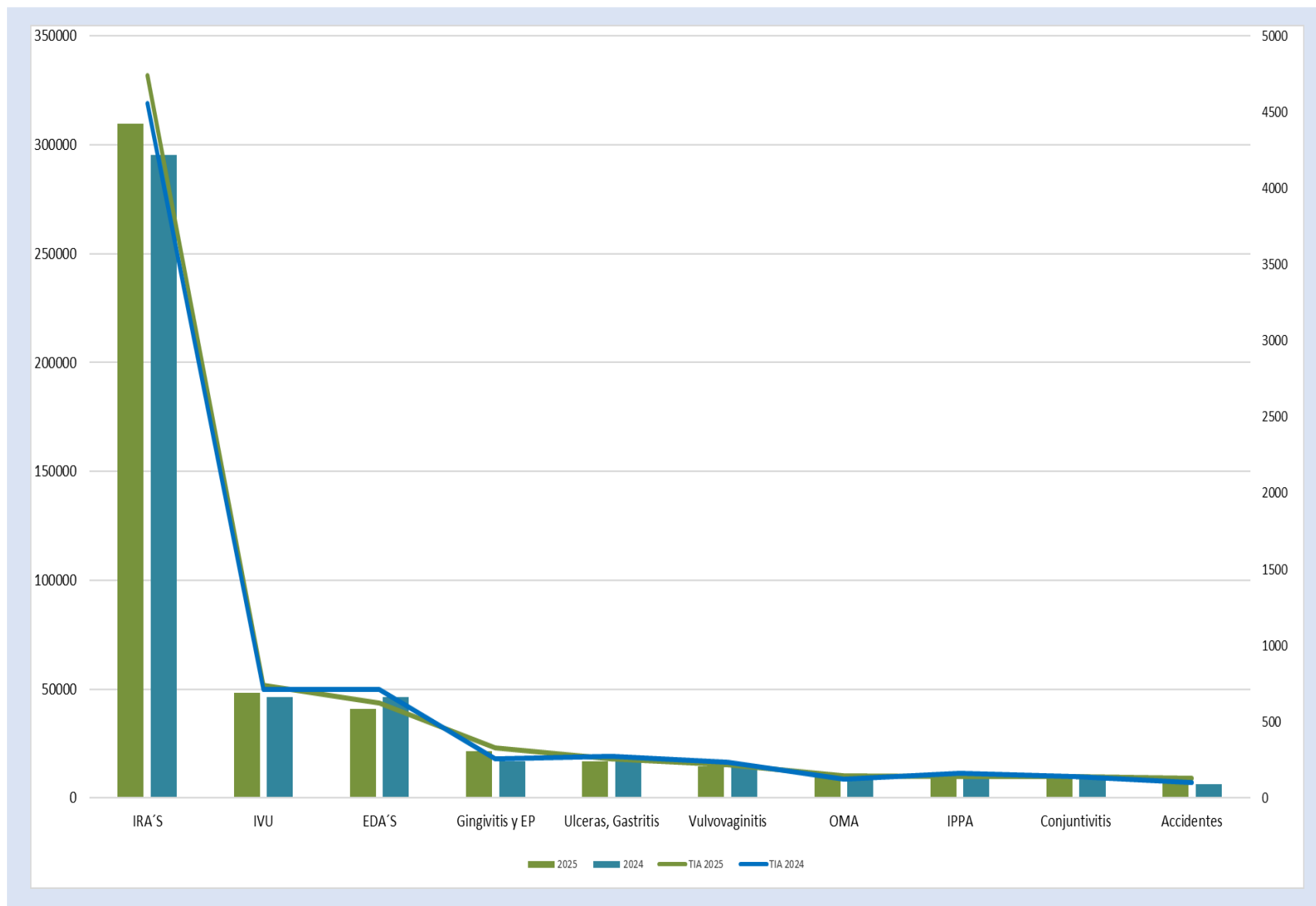
## *Boletín Epidemiológico Guanajuato*

Semana Epidemiológica no.16  
del 13 al 19 de Abril del 2025

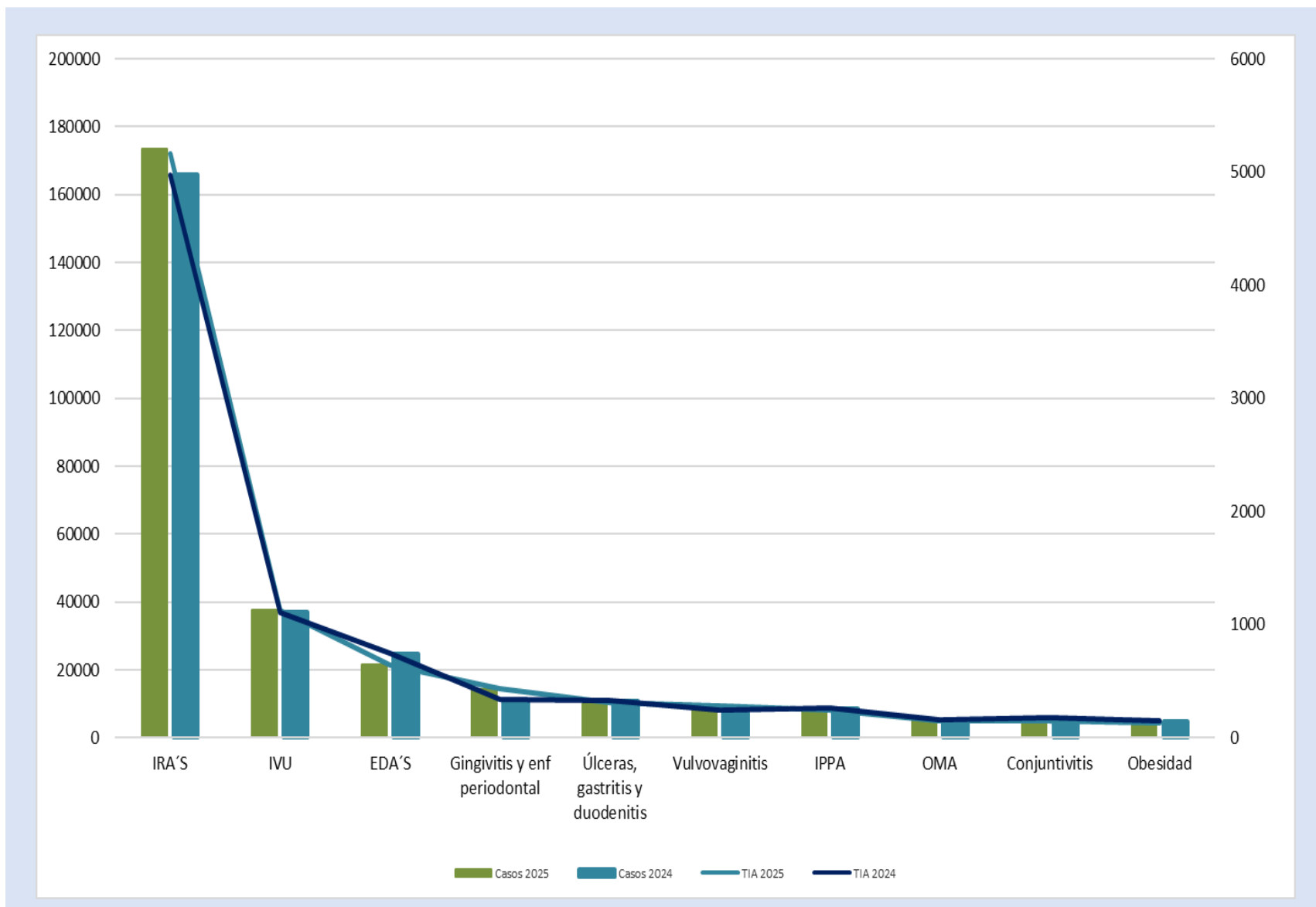


**Salud**  
Secretaría de Salud

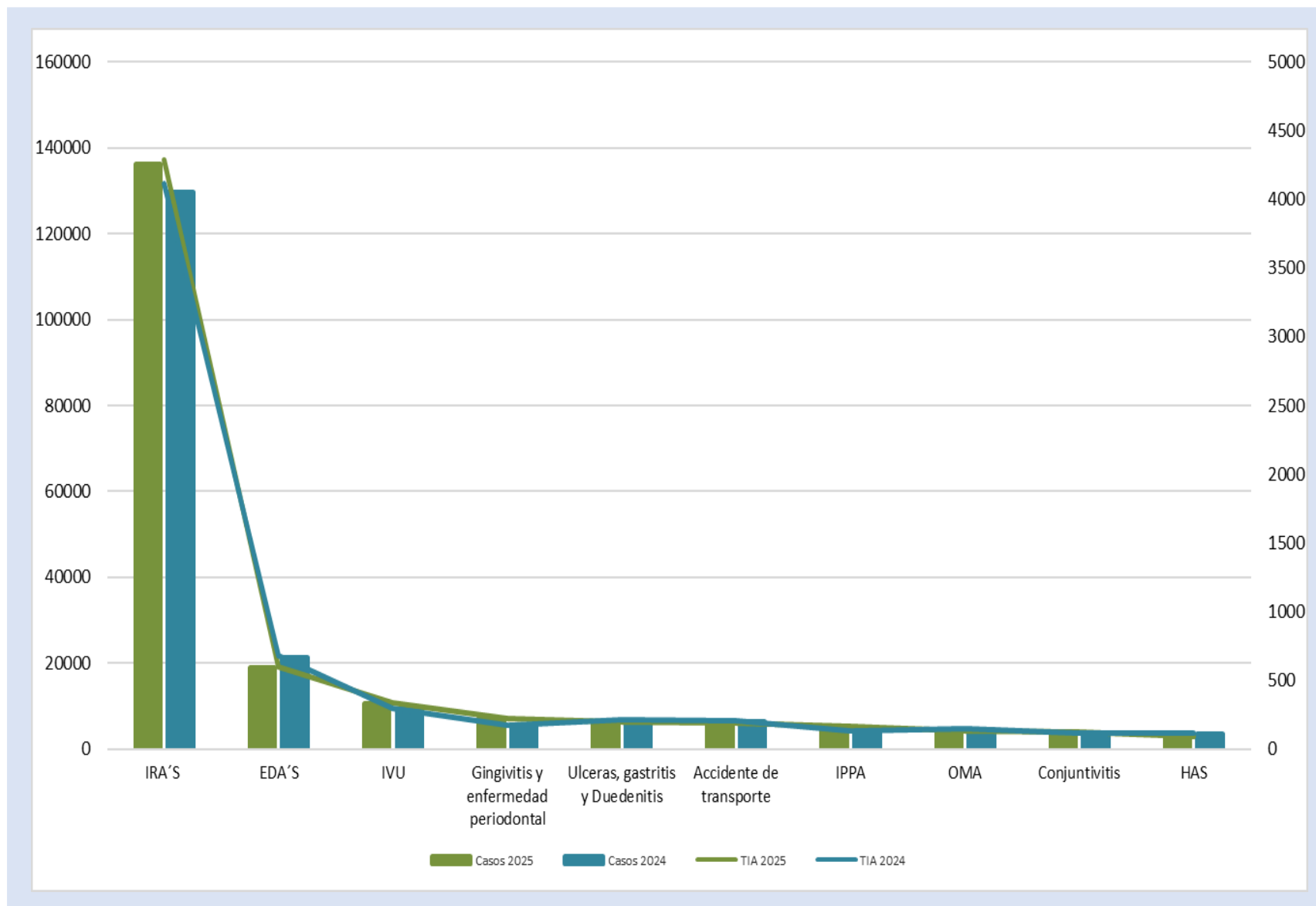
# 10 Principales Causas de Morbilidad y Tasa de Incidencia en Guanajuato 2024-2025



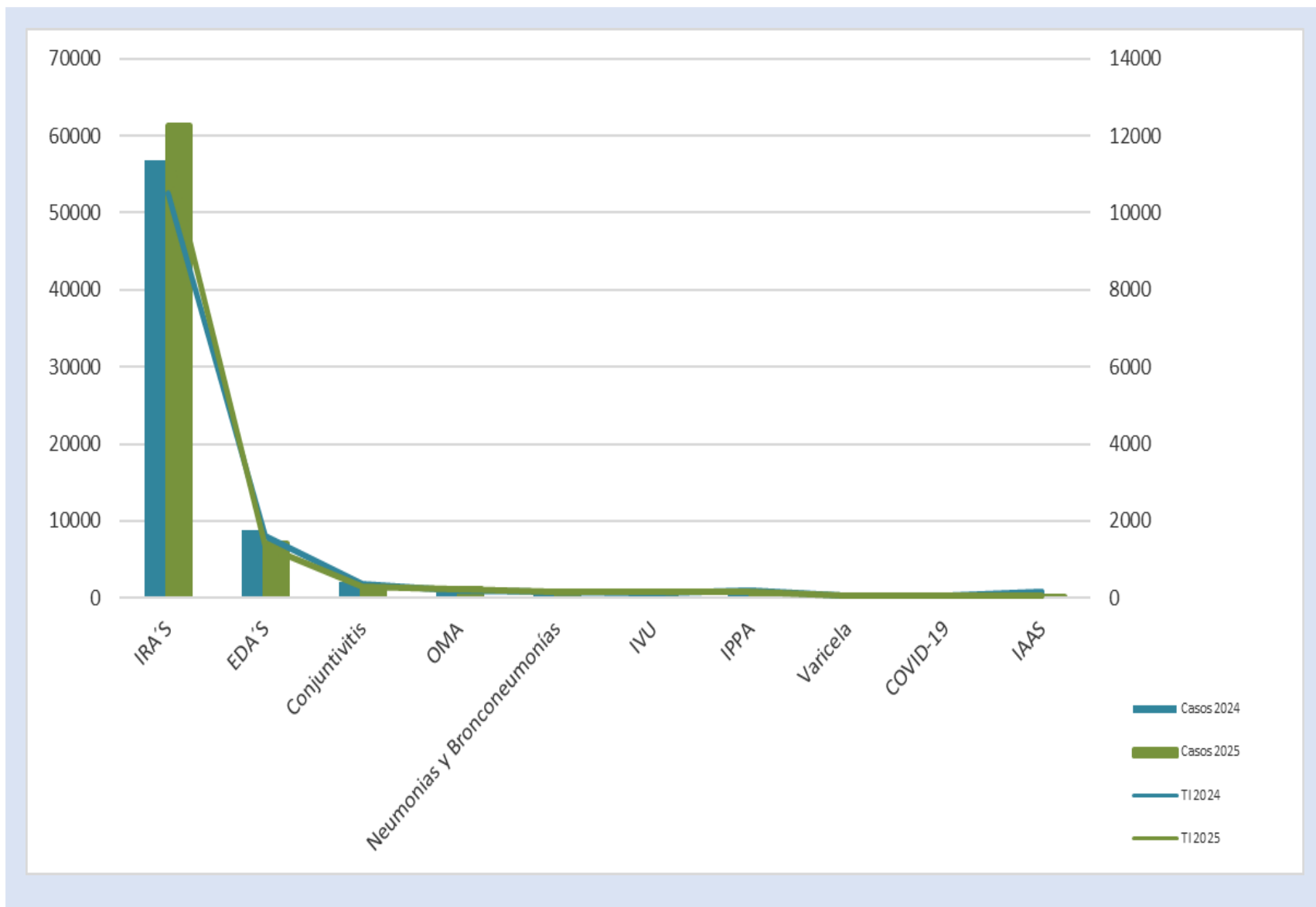
## 10 Principales Causas de Morbilidad y Tasa de Incidencia en Mujeres, 2024-2025



## 10 Principales Causas de Morbilidad y Tasa de Incidencia en Hombres, 2024-2025



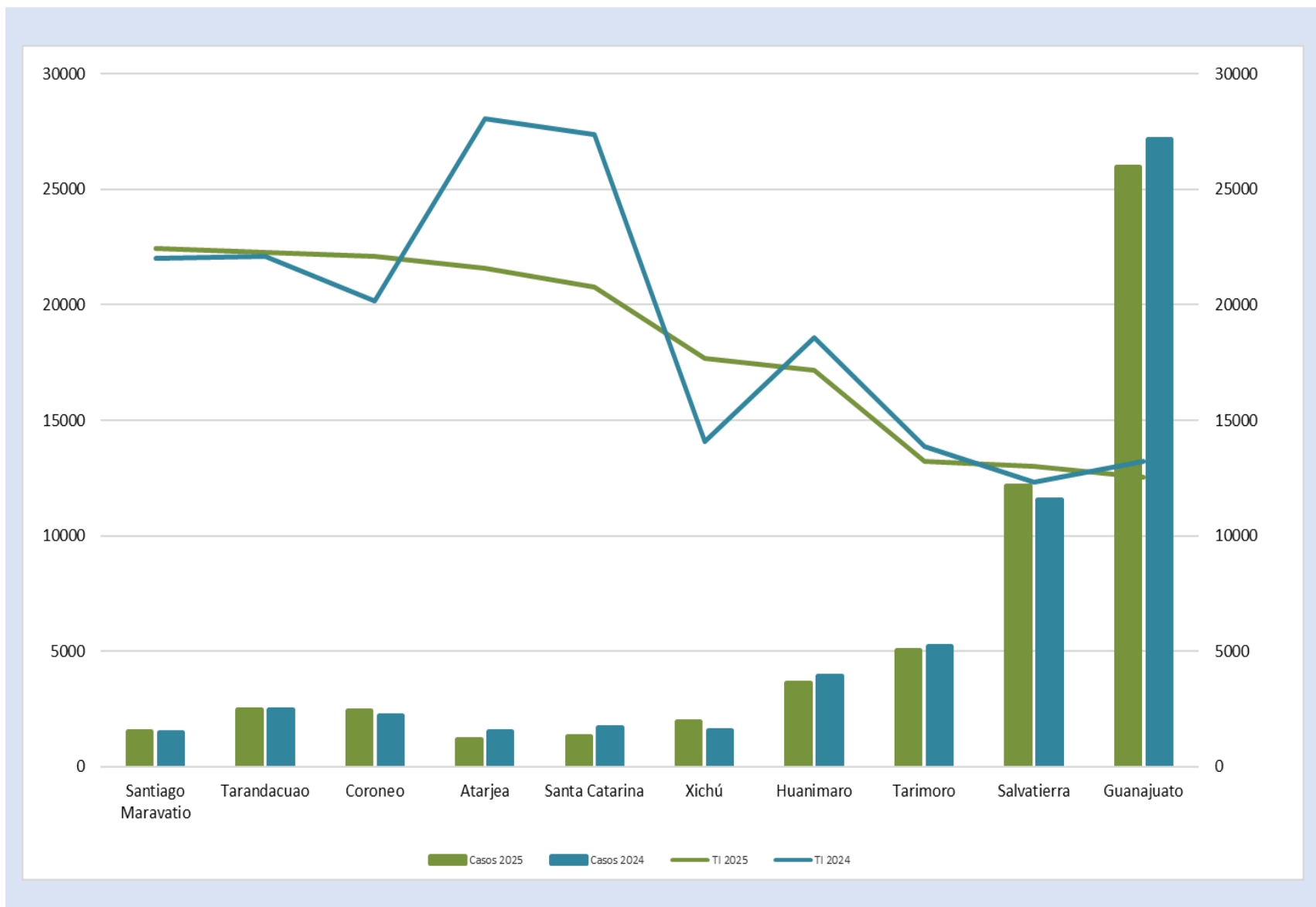
## 10 Principales Causas de Morbilidad y Tasa de Incidencia en menores de 5 años, 2024-2025



# Morbilidad y Tasa de Incidencia por Grupo de Edad 2024-2025

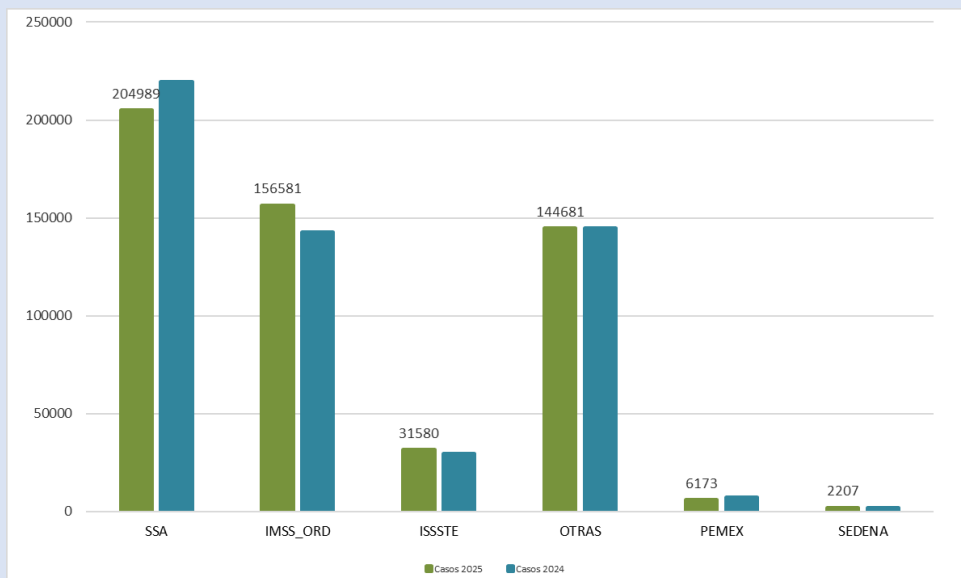


## Municipios con Mayor Tasa de Incidencia de Casos Nuevos de Enfermedad 2024-2025



# Notificación de Casos Nuevos de Enfermedad por Institución en Guanajuato, 2024-2025

**Comparativo de Notificación por Institución 2024-2025**



Institución	Unidades Médicas	%
01 SSA	613	58.3
02 IMSS_ORD	52	4.9
03 ISSSTE	39	3.7
04 OTRAS	346	32.9
07 PEMEX	1	0.1
08 SEDENA	1	0.1
<b>Total general</b>	<b>1,052</b>	<b>100.0</b>

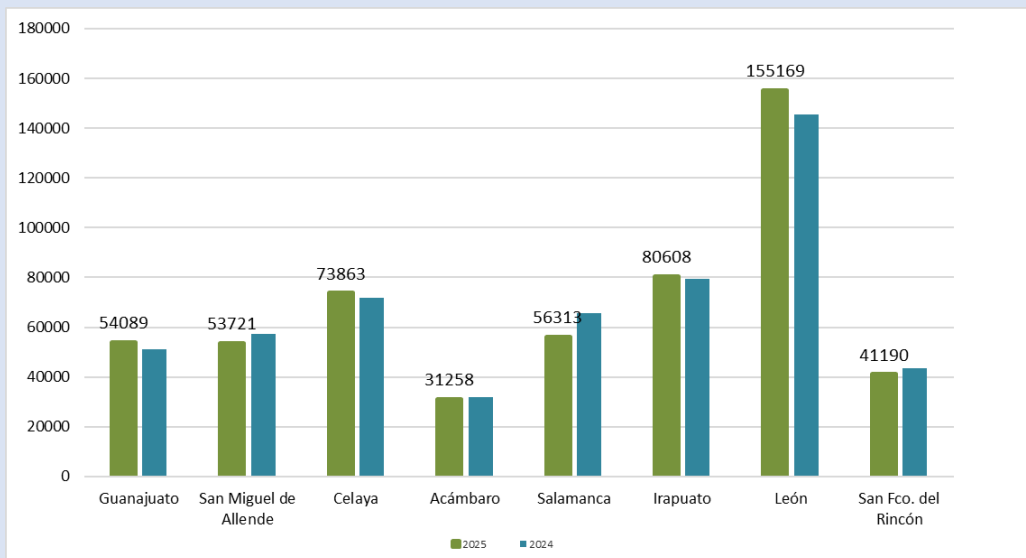
**Distribución Porcentual de Notificación por Institución en el año 2025**





# Notificación de Casos Nuevos de Enfermedad por Jurisdicción Sanitaria en Guanajuato, 2024-2025

**Comparativo de Notificación por Jurisdicción Sanitaria 2024-2025**

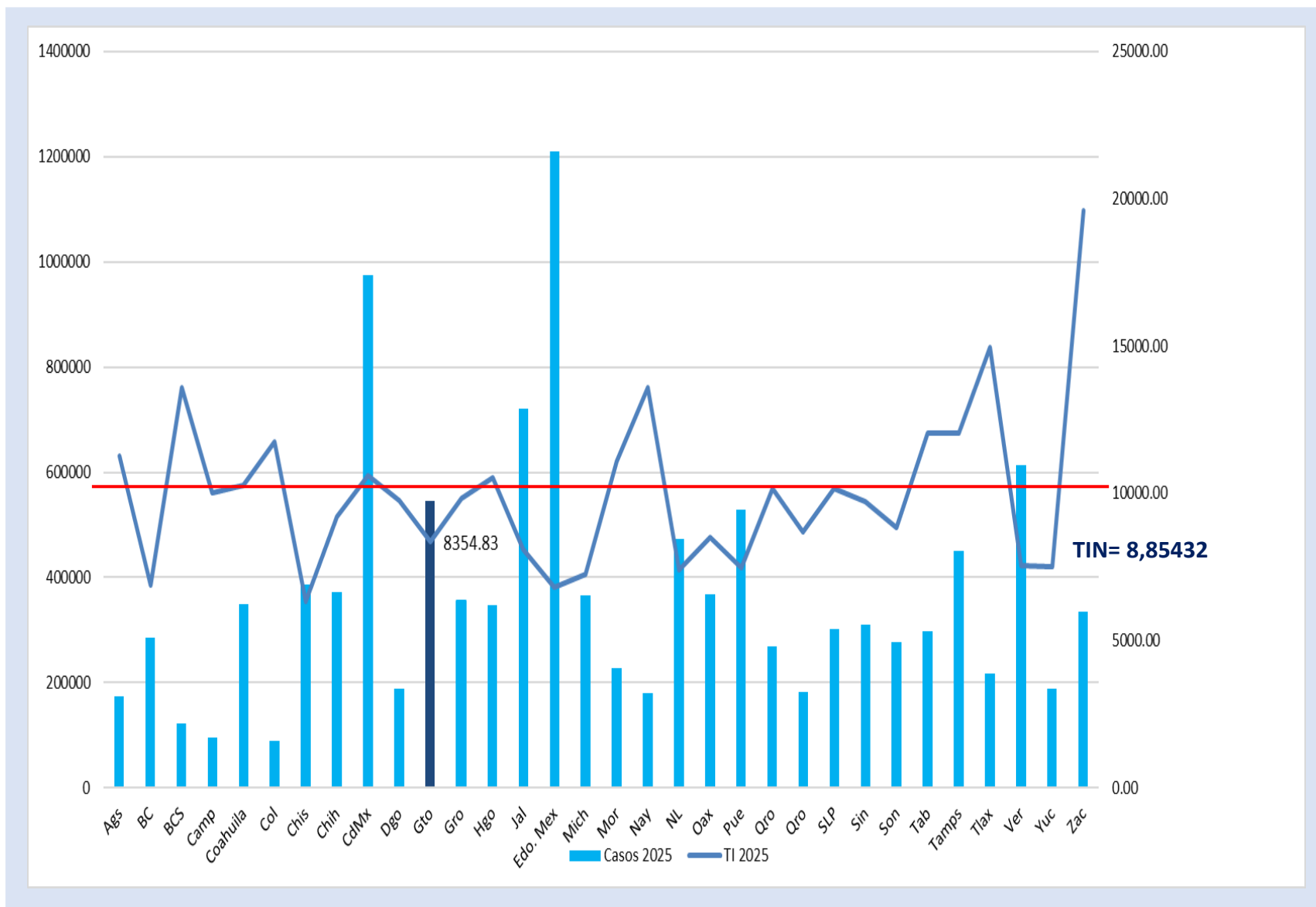


**Distribución Porcentual de Notificación por Jurisdicción Sanitaria en el año 2025**



Jurisdicción Sanitaria	Unidades Médicas	%
Guanajuato	115	10.9
San Miguel de Allende	131	12.5
Celaya	146	13.9
Acámbaro	96	9.1
Salamanca	120	11.4
Irapuato	159	15.1
León	203	19.3
San Fco. del Rincón	82	7.8
Estatad	1,052	100

# Morbilidad General y Tasa de Incidencia por Entidad Federativa, en el año 2025



## 20 Principales Causas de Morbilidad en Guanajuato 2025-2024

No.	Diagnóstico	Semana 16	Acumulado 2025	Acumulado 2024	Diferencia %
1	Infecciones respiratorias agudas	12,497	309,821	295,448	4.9
2	Infección de vías urinarias	2,732	48,454	46,223	4.8
3	Infecciones intestinales por otros organismos	2,652	40,789	46,276	-11.9
4	Gingivitis y enfermedad periodontal	927	21,630	16,725	29.3
5	Úlceras, gastritis y duodenitis	1,042	16,617	17,576	-5.5
6	Intoxicación por picadura de alacrán	1,579	14,376	15,341	-6.3
7	Vulvovaginitis	482	9,543	8,063	18.4
8	Otitis media aguda	594	9,293	10,509	-11.6
9	Conjuntivitis	437	9,172	8,957	2.4
10	Accidentes de transporte	495	8,346	6,449	29.4
11	Obesidad	333	6,931	7,803	-11.2
12	Hipertensión arterial	282	6,618	7,622	-13.2
13	Diabetes tipo 2	254	5,692	5,854	-2.8
14	Neumonías y bronconeumonías	157	3,046	2,307	32.0
15	COVID-19	129	2,187	1,906	14.7
16	Insuficiencia venosa periférica	66	2,136	19,292	-88.9
17	Influenza	68	2,013	1,669	20.6
18	Depresión	99	1,792	2,010	-10.8
19	IAAS	51	1,740	1,750	-0.6
20	Mordeduras por perro	82	1,696	1,990	-14.8

No.	Diagnóstico	Semana 16	Acumulado 2025	Acumulado 2024	Diferencia %
1	Infecciones respiratorias agudas	239,346	6,539,813	6,283,267	4.1
2	Infecciones intestinales por otros organismos	56,798	1,128,061	1,278,201	-11.7
3	Infección de vías urinarias	46,454	1,053,675	1,015,415	3.8
4	Gingivitis y enfermedad periodontal	14,388	387,214	341,336	13.4
5	Úlceras, gastritis y duodenitis	11,636	277,027	292,767	-5.4
6	Conjuntivitis	11,445	251,048	287,367	-12.6
7	Otitis media aguda	7,475	209,611	198,574	5.6
8	Vulvovaginitis	8,592	207,065	170,367	21.5
9	Obesidad	8,376	205,107	214,027	-4.2
10	Hipertensión arterial	7,761	198,768	188,074	5.7
11	Diabetes tipo 2	7,179	174,192	153,342	13.6
12	Faringitis y amigdalitis estreptocócicas	3,552	100,331	85,251	17.7
13	Accidentes de transporte en vehículos con motor	5,133	73,593	82,282	-10.6
14	Intoxicación por picadura de alacrán	3,950	73,403	67,906	8.1
15	Neumonías y bronconeumonías	2,451	65,098	54,485	19.5
16	Insuficiencia venosa periférica	2,784	60,315	59,106	2.0
17	Influenza	1,749	48,500	52,190	-7.1
18	Asma	1,495	48,364	27,999	72.7
19	Depresión	1,997	45,545	48,657	-6.4
20	COVID-19	1,951	44,552	155,937	-71.4

No.	Infecciones de Transmisión Sexual	Semana 16	Acumulado 2025	Acumulado 2024	Diferencia %
1	Infección por el VIH	5	196	231	-15.2
2	Hepatitis Virica B	1	9	12	-25.0
3	Hepatitis Virica C	2	25	25	0.0
4	Sífilis Adquirida	14	331	390	-15.1

No.	Enfermedades Congénitas	Semana 16	Acumulado 2025	Acumulado 2024	Diferencia %
1	Anencefalia	0	1	5	-80.0
2	Espina Bifida	0	6	5	20.0
3	Microcefalia	0	2	2	0.0
4	Sífilis congénita	0	21	3	600.0

No.	Micobacterias	Semana 16	Acumulado 2025	Acumulado 2024	Diferencia %
1	Tuberculosis Meningea	0	5	4	25.0
2	Tuberculosis Respiratoria	2	77	94	-18.1
3	Tuberculosis otras formas	2	48	41	17.1
4	Lepra	0	4	2	100.0

No.	Enfermedades Transmitidas por Vector	Semana 16	Acumulado 2025	Acumulado 2024	Diferencia %
1	Dengue no grave	5	178	71	150.7
2	Dengue con signos de alarma	2	42	8	425.0
3	Dengue grave	0	2	1	100.0
4	Zika	0	0	0	N/A
5	Enfermedad de Chagas	0	9	6	50.0
No.	Intoxicación por Animales y Artrópodos	Semana 16	Acumulado 2025	Acumulado 2024	Diferencia %
1	Intoxicación por Picadura de Alacrán	1,579	14,376	15,341	-6.3
2	Intoxicación por Ponzoña Animales	26	438	595	-26.4
3	Mordedura de araña violinista	0	8	13	-38.5
4	Mordedura de araña viuda negra	6	79	22	259.1
5	Mordedura por serpiente	0	12	10	20.0
No.	Otras Enfermedades Infecto-Contagiosas	Semana 16	Acumulado 2025	Acumulado 2024	Diferencia %
1	Hepatitis Virica A	2	59	182	-67.6
2	Otras Hepatitis Víricas	0	0	12	N/A
3	MPOX	0	0	1	N/A
4	Enteritis debida a rotavirus	5	42	81	-48.1
No.	Zoonosis	Semana 16	Acumulado 2025	Acumulado 2024	Diferencia %
1	Cisticercosis	0	3	1	200.0
2	Toxoplasmosis	0	0	0	N/A
3	Rickettssia	1	1	0	N/A
4	Brucelosis	1	17	16	6.3

No.	Enfermedades Prevenibles por Vacunación	Semana 16	Acumulado 2025	Acumulado 2024	Diferencia %
1	Enfermedad Febril Exantemática	12	144	281	-48.8
2	Síndrome Coqueluchoide	8	194	88	120.5
3	Tosferina	0	23	25	-8.0
4	ESAVI's	1	10	23	-56.5
5	Tetanos	0	2	0	N/A
6	Varicela	64	1,394	925	50.7
7	Parálisis Flácida Aguda	2	15	28	-46.4

No.	Enfermedades No Transmisibles	Semana 16	Acumulado 2025	Acumulado 2024	Diferencia %
1	Obesidad	333	6,931	7,803	-11.2
2	Diabetes Tipo 1	2	48	64	-25.0
3	Diabetes Tipo 2	254	5,692	5,854	-2.8
4	Hipertensión Arterial	282	6,618	7,622	-13.2
5	Enfermedad Isquémica del Corazón	67	907	778	16.6
6	Enfermedad Cerebrovascular	66	917	760	20.7
7	Depresión	99	1,792	2,010	-10.8
8	Hipotermia	0	0	0	N/A
9	Efectos del calor y de la luz	0	2	0	N/A

No.	Enfermedades Respiratorias	Semana 16	Acumulado 2025	Acumulado 2024	Diferencia %
1	COVID-19	66	2,136	19,292	-88.9
2	Influenza	68	2,013	1,669	20.6
3	Neumonías y Bronconeumonías	157	3,046	2,307	32.0
4	EPOC	1	86	140	-38.6
5	Asma	63	1,139	1,169	-2.6



**SALUD**  
SECRETARÍA DE SALUD

# Canales Endémicos Interés Epidemiológico



**Salud**  
Secretaría de Salud



# Infecciones Respiratorias Agudas

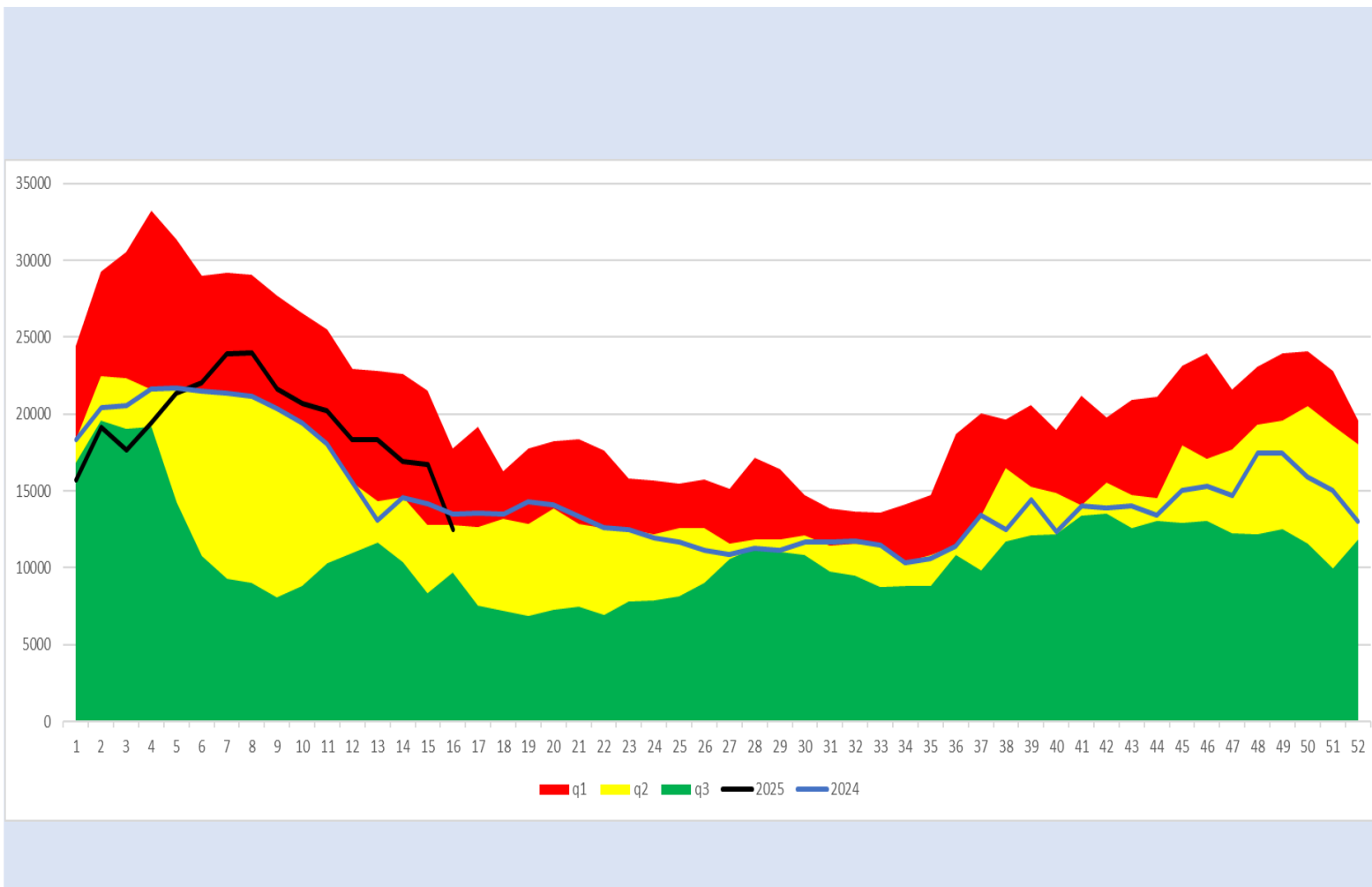
q1

mediana

q3

2024

2025



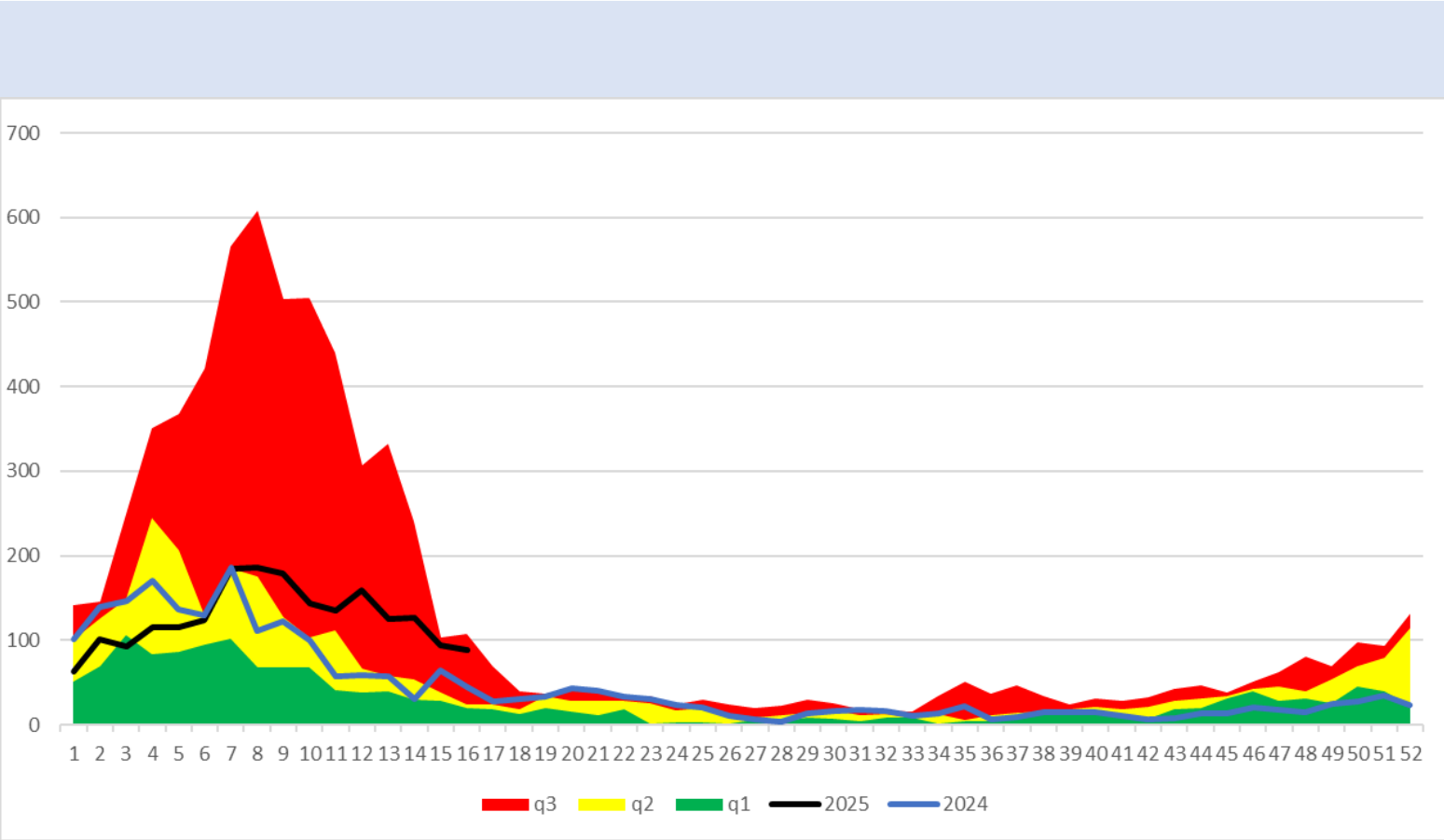
q1

mediana

q3

2024

2025



## Neumonías y Bronconeumonías

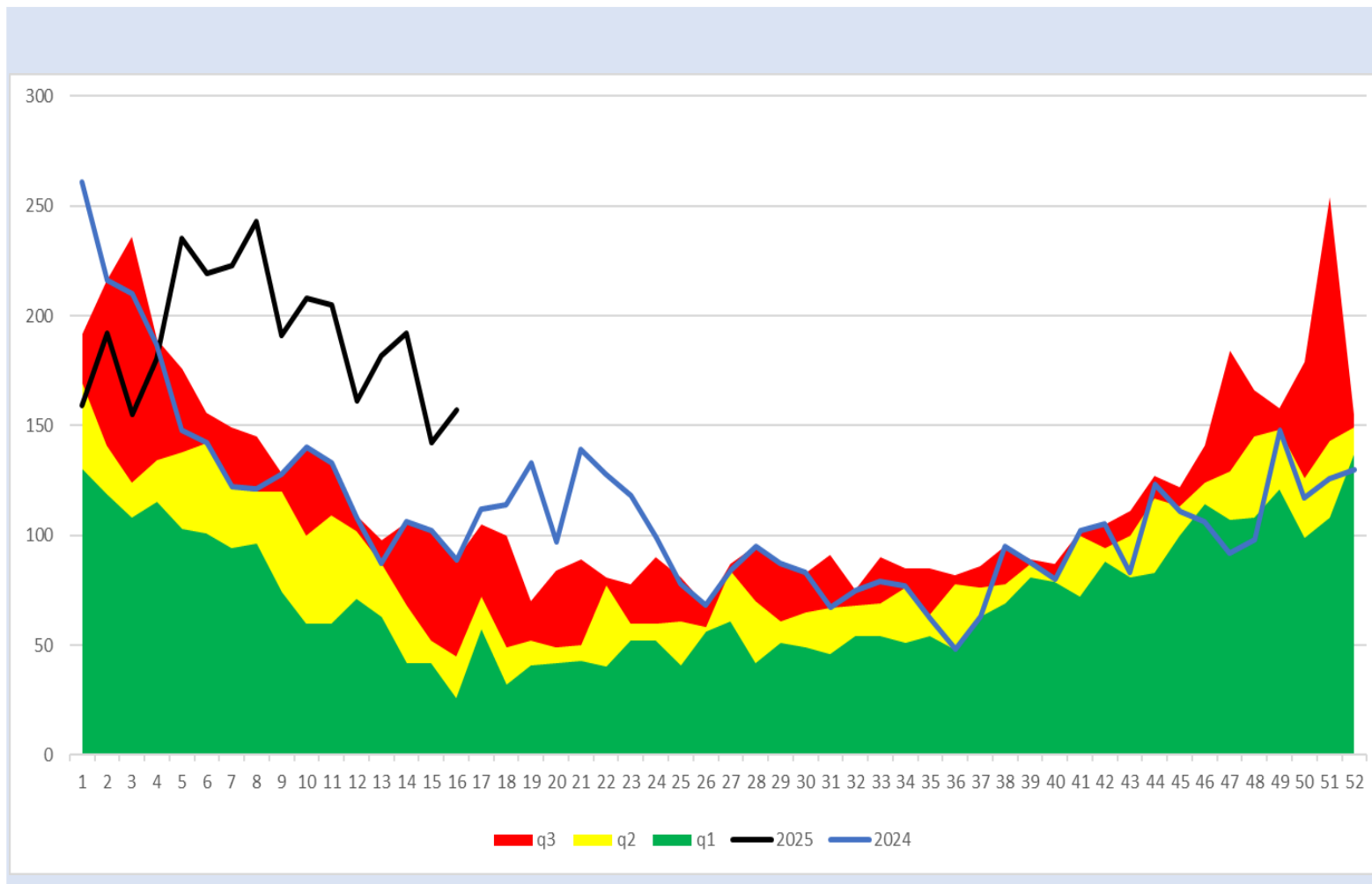
q1

mediana

q3

2024

2025



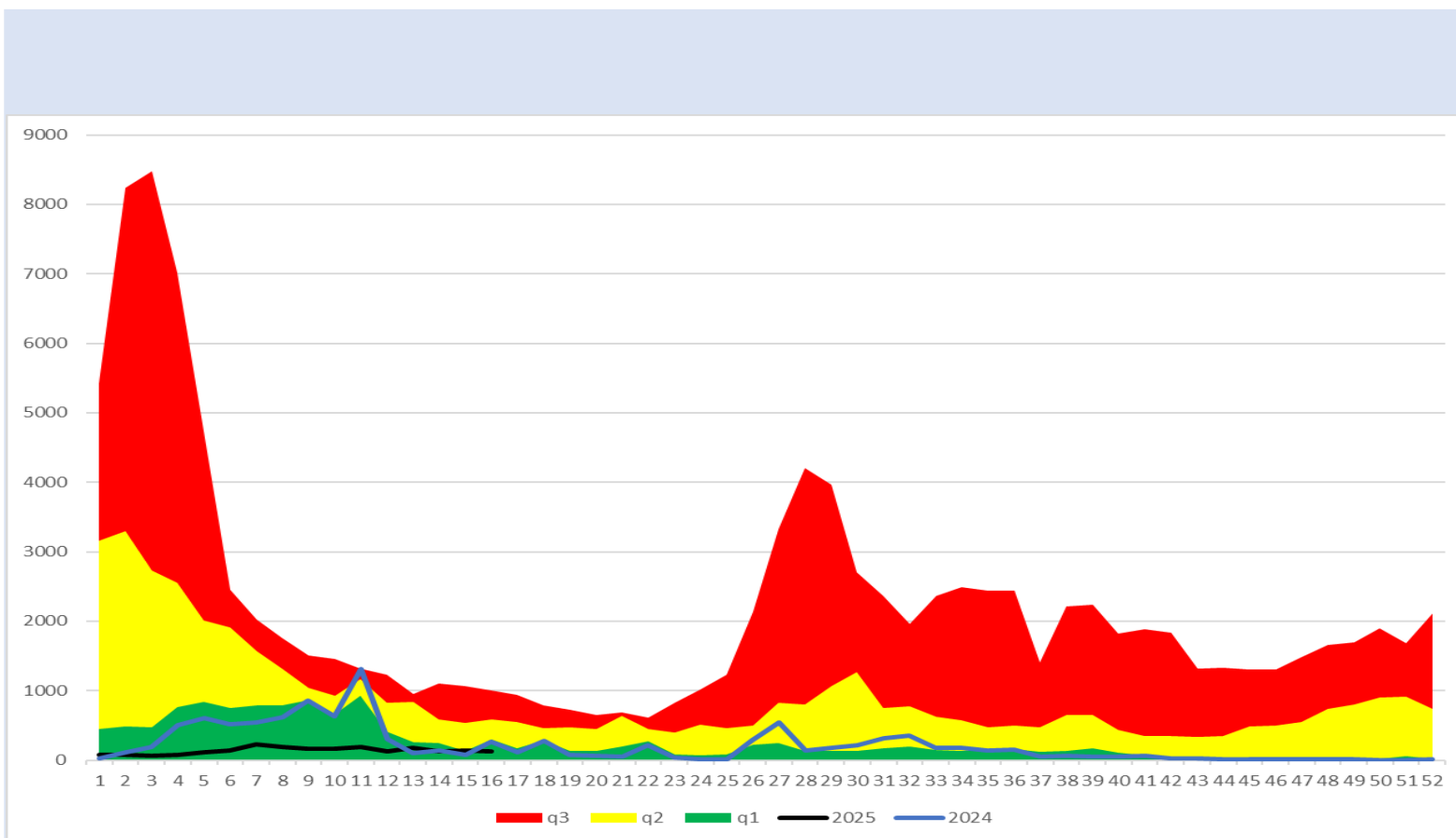
q1

mediana

q3

2024

2025



# Infecciones Intestinales

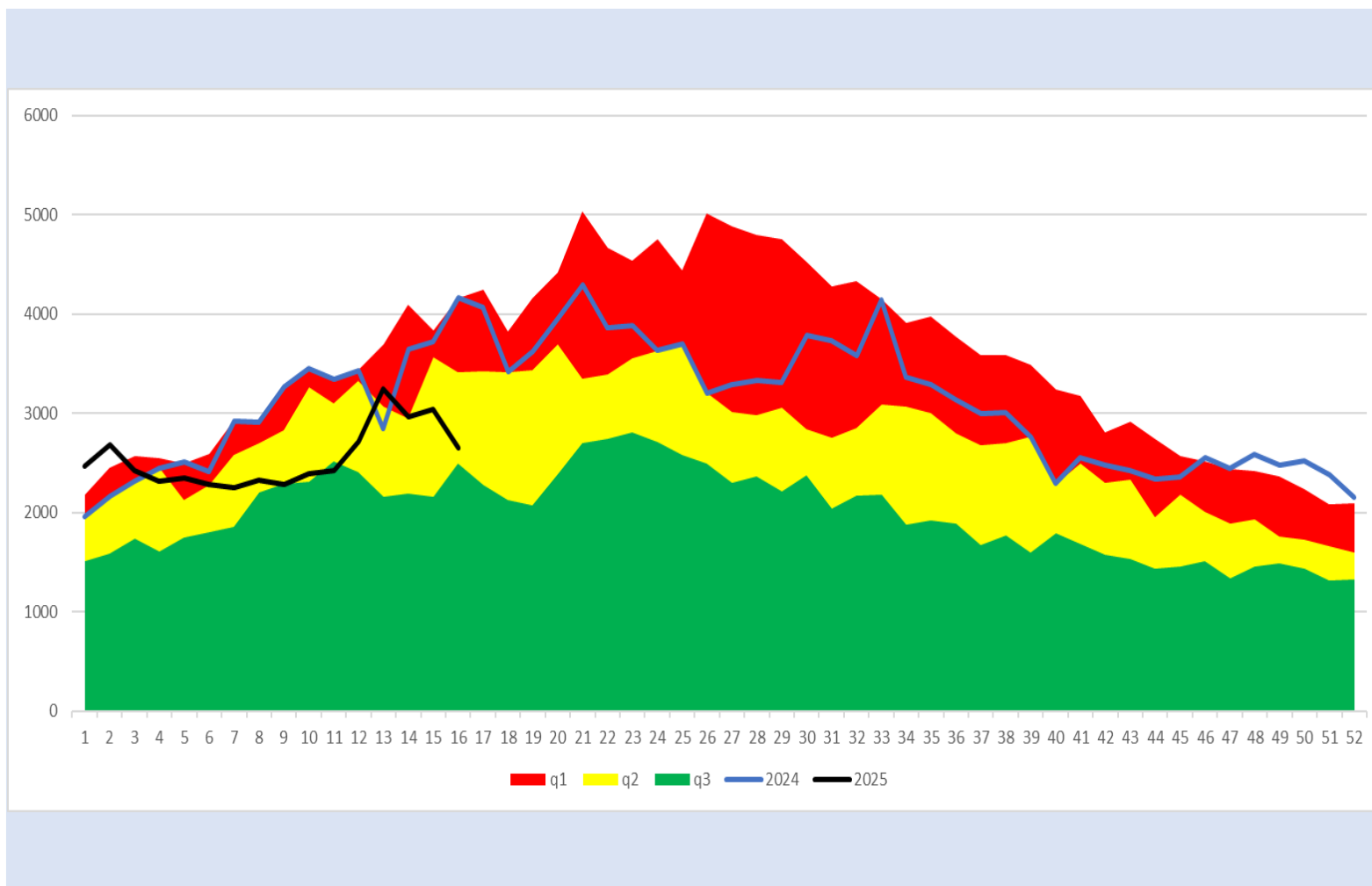
q1

mediana

q3

2024

2025



## Intoxicación por Picadura de Alacrán

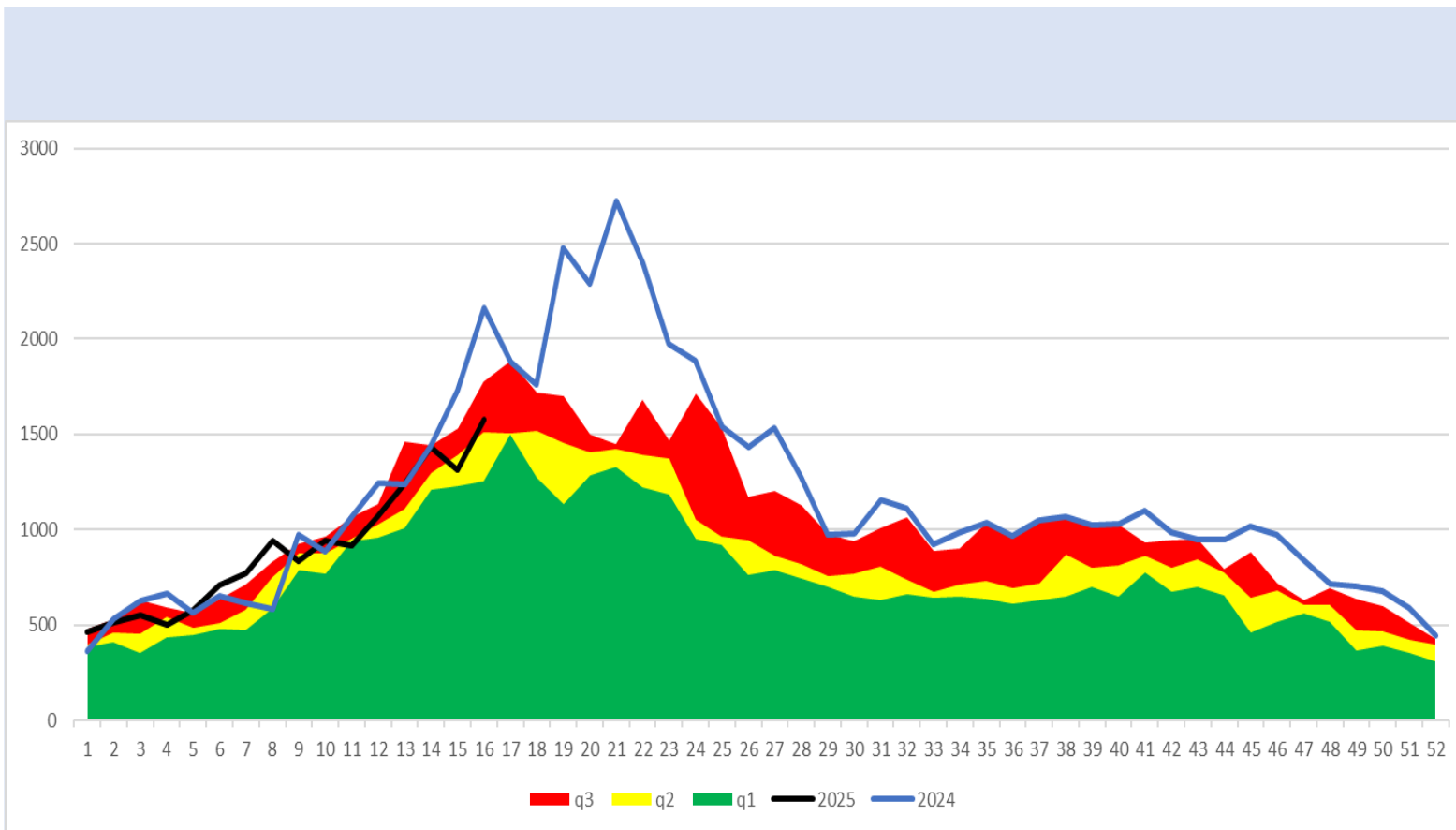
q1

mediana

q3

2024

2025



## Hepatitis Vírica Tipo A

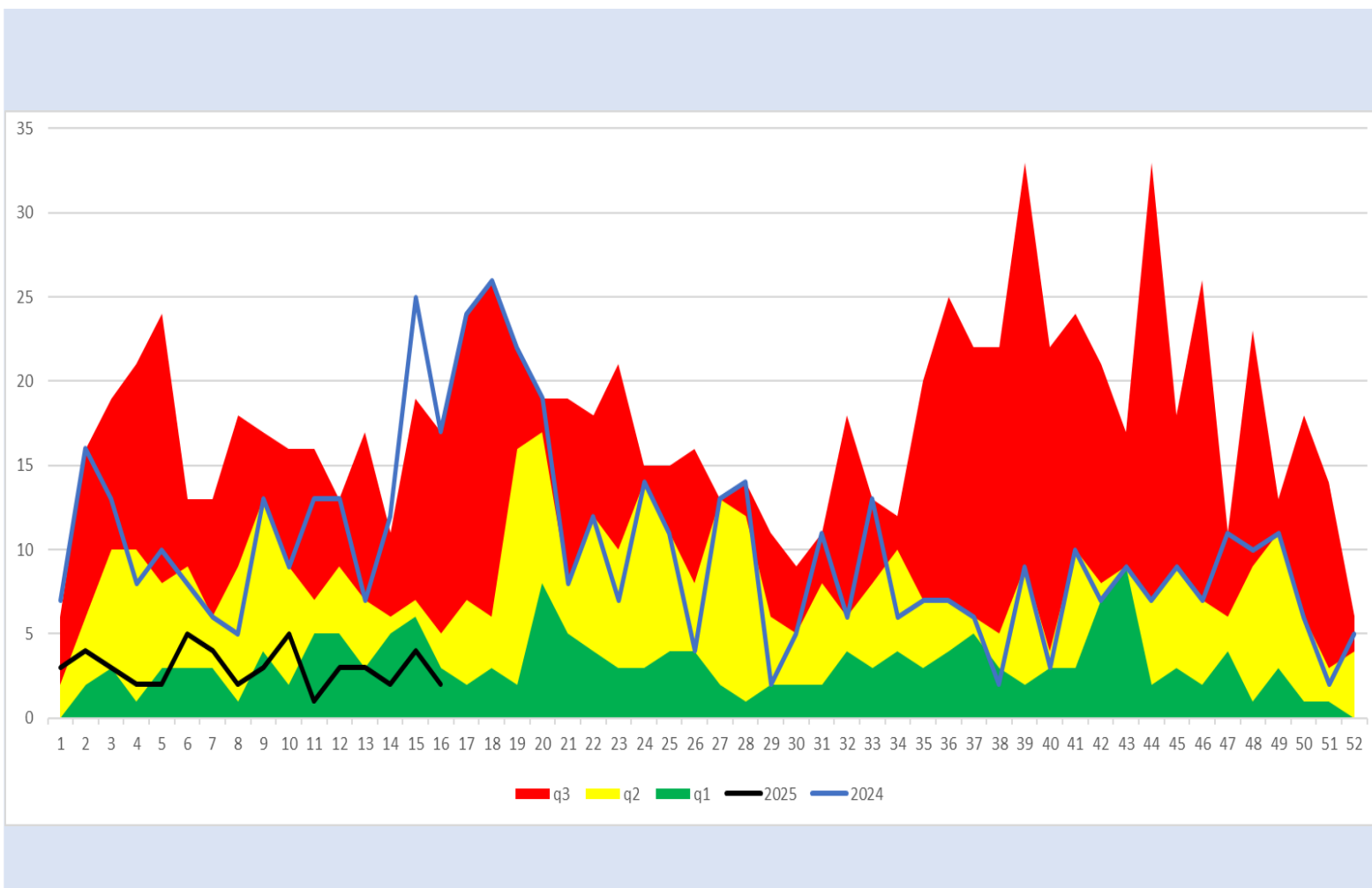
q1

mediana

q3

2024

2025



# Tuberculosis Respiratoria

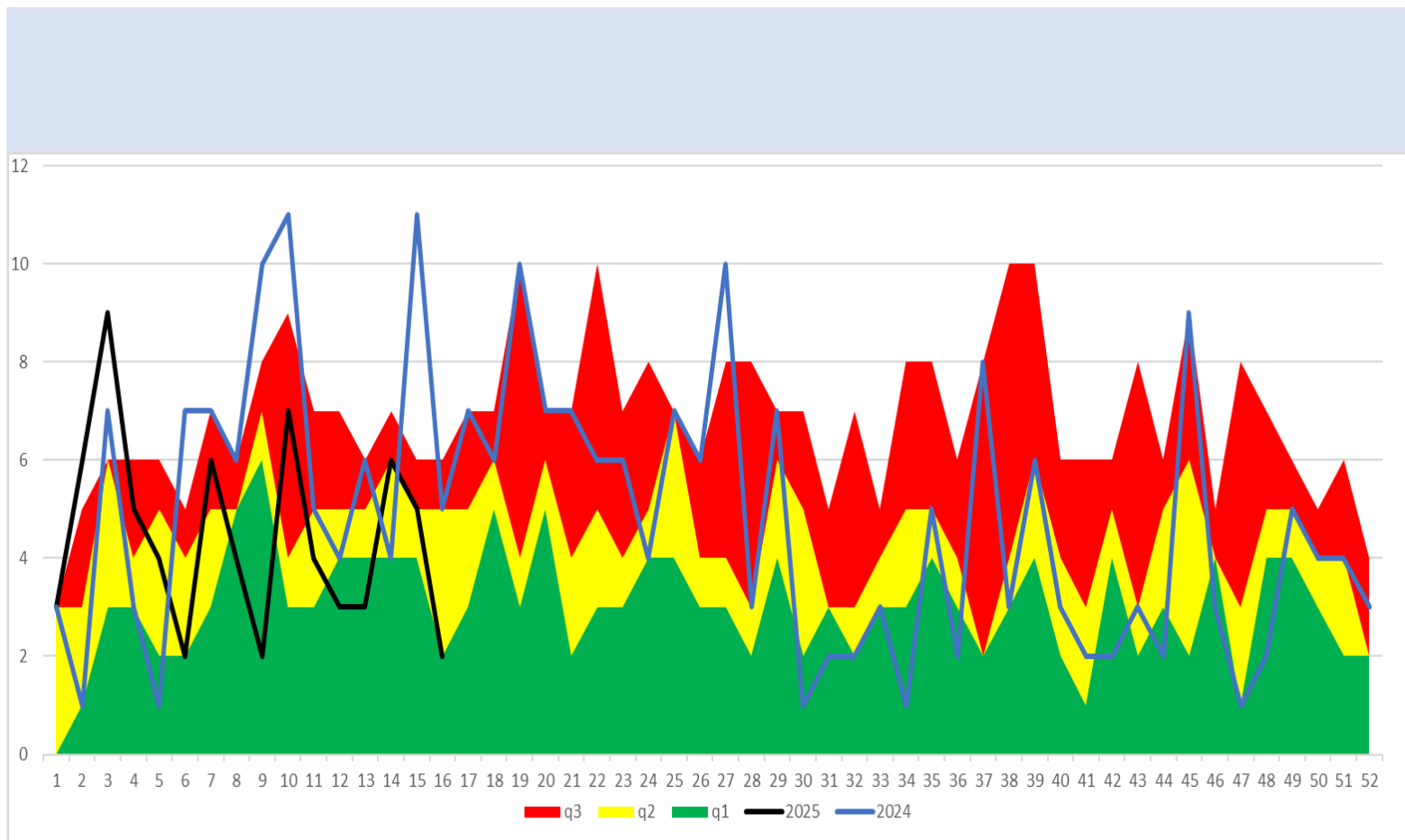
q1

mediana

q3

2024

2025





# Infección por Virus de la Inmunodeficiencia Humana

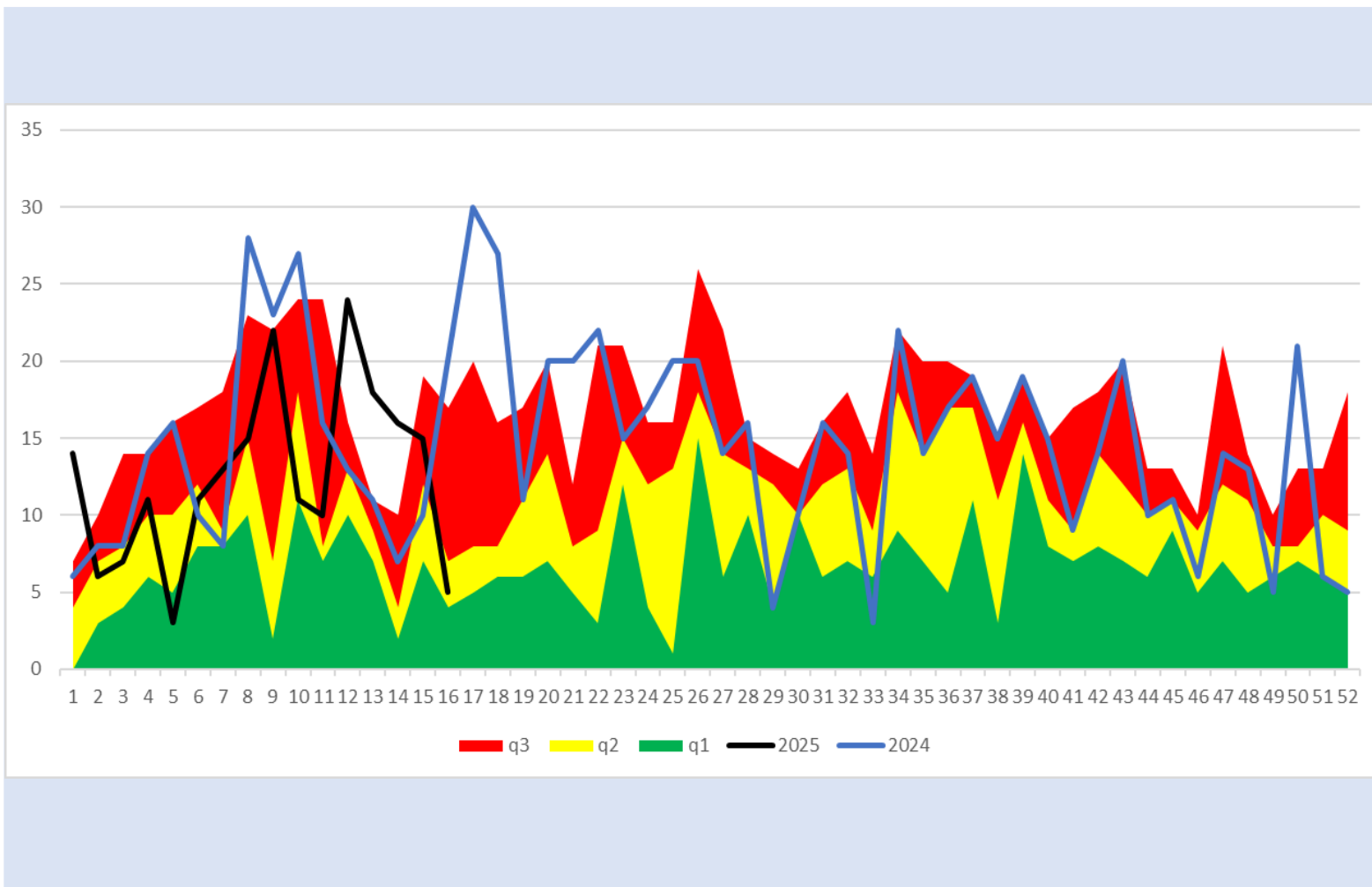
q1

mediana

q3

2024

2025



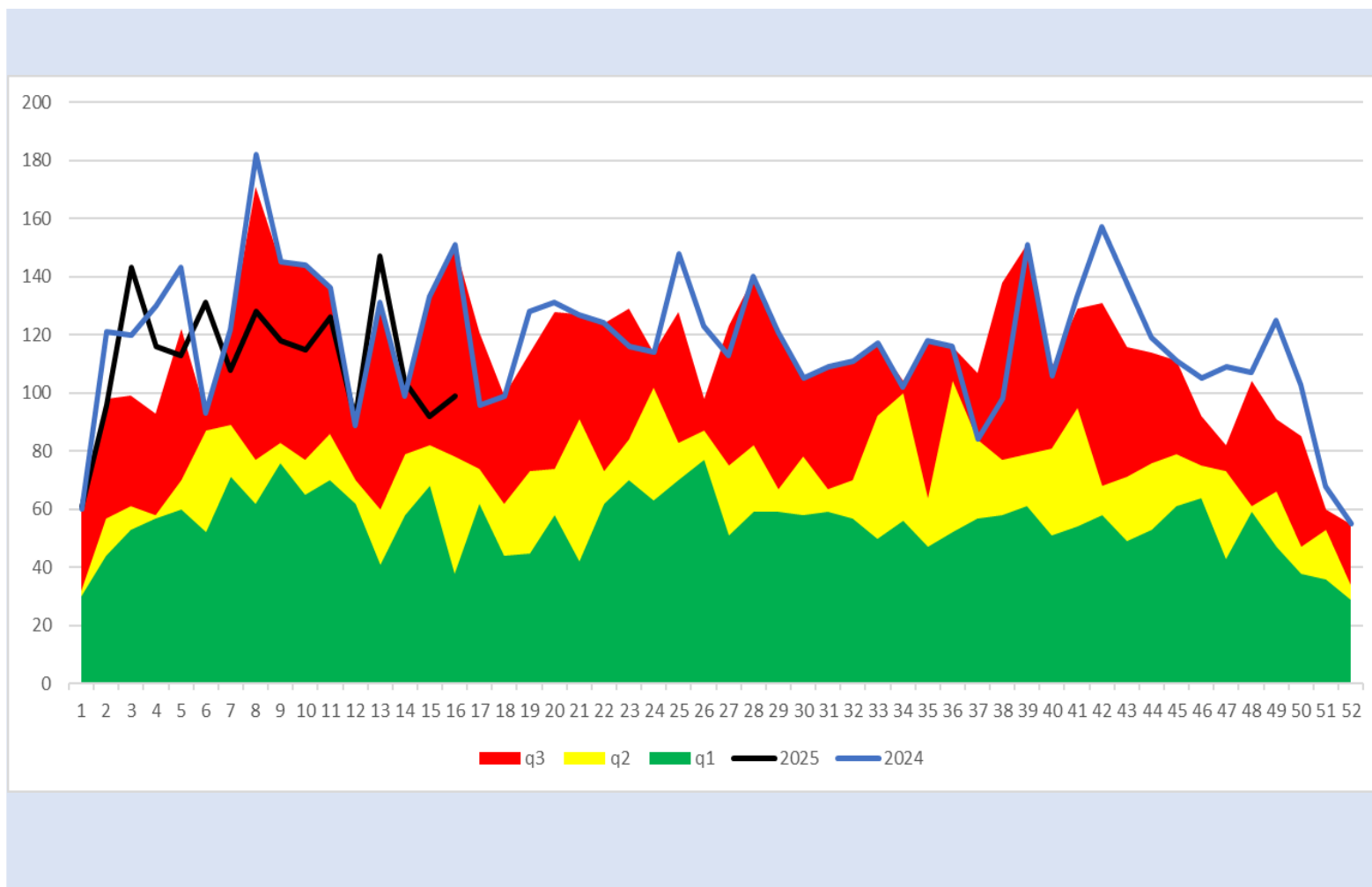
q1

mediana

q3

2024

2025



q3 q2 q1 2025 2024

## Diabetes Tipo 2

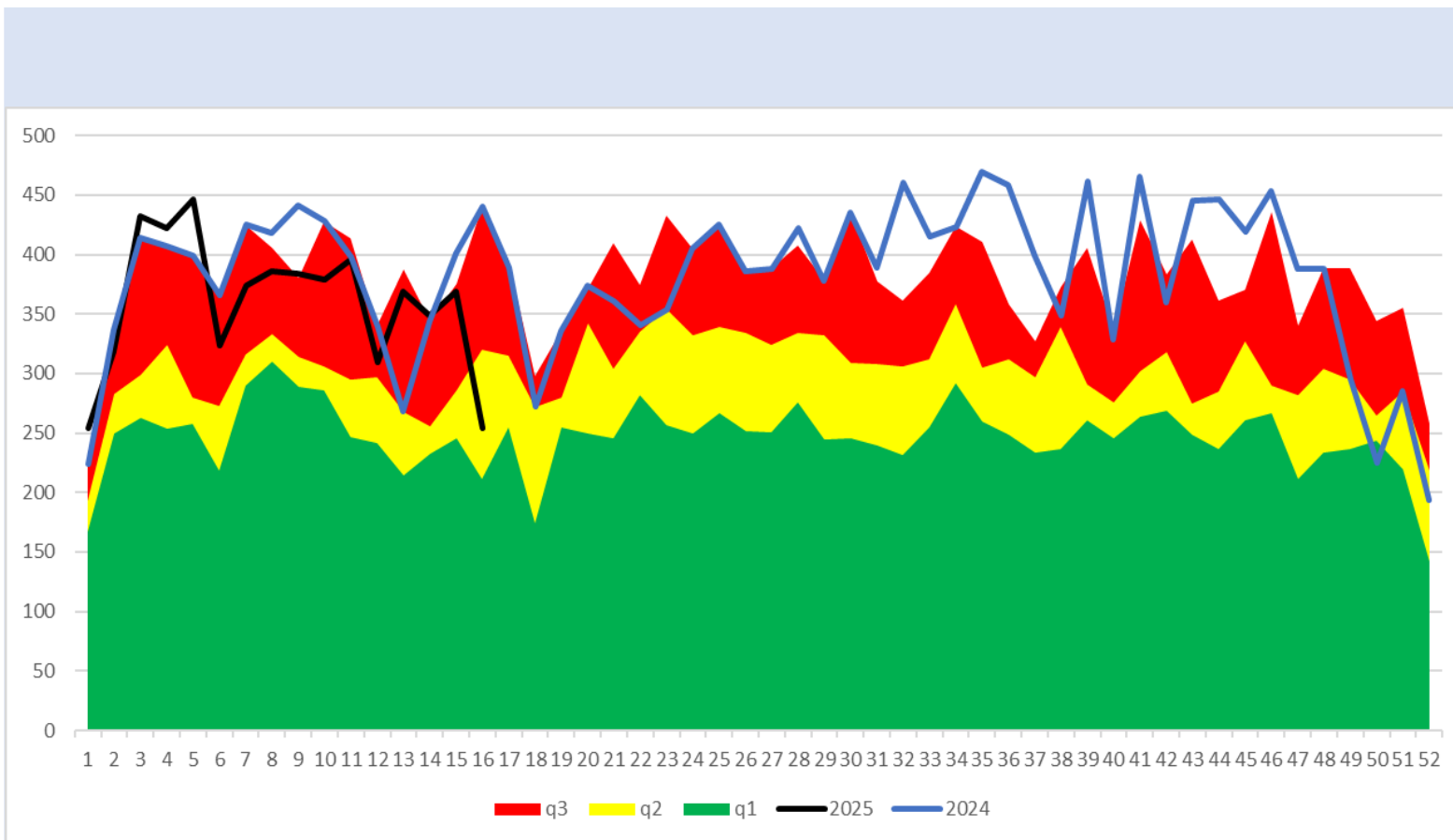
q1

mediana

q3

2024

2025



## Dengue (no grave, con signos de alarma y grave)

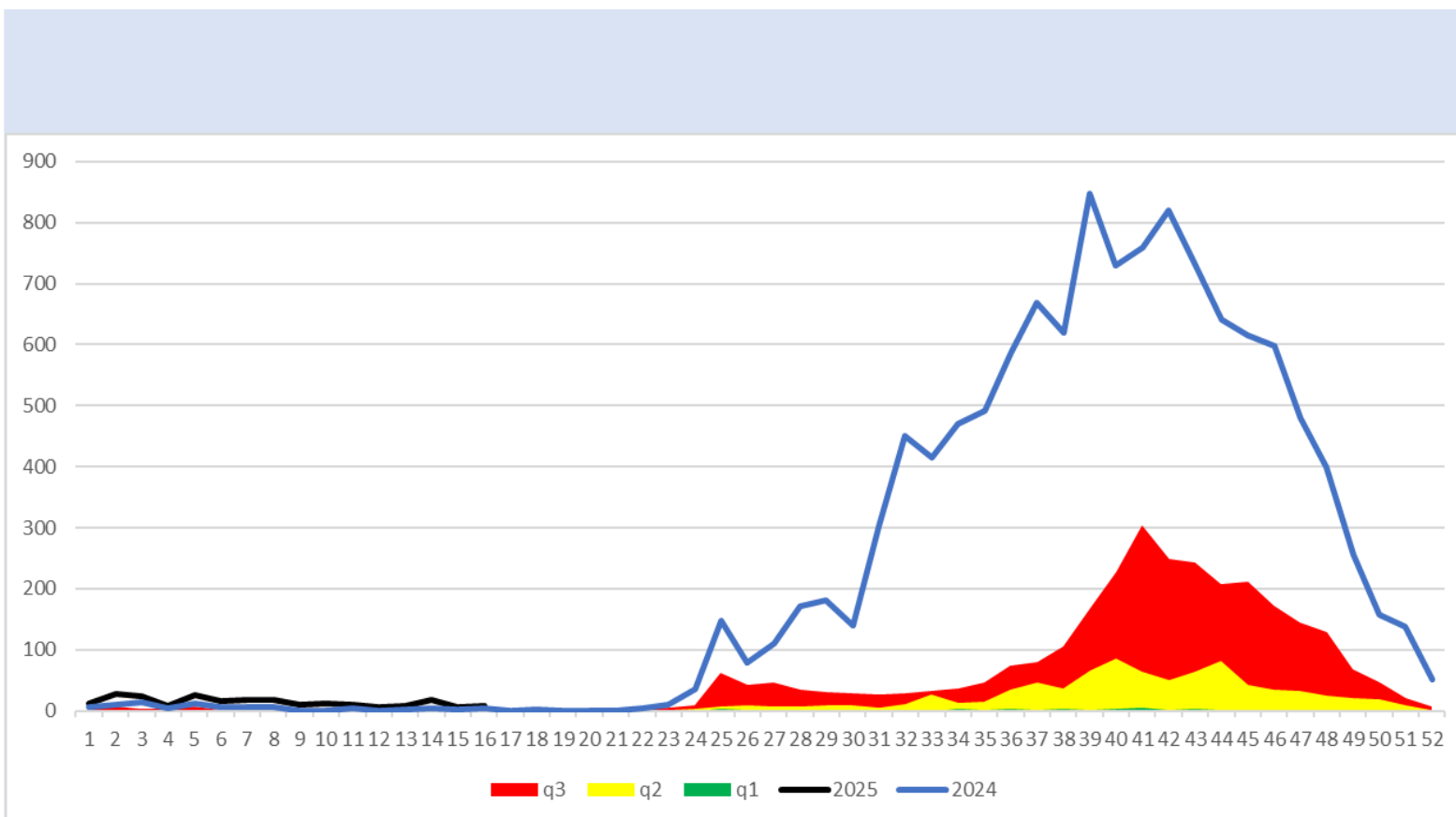
q1

mediana

q3

2024

2025



# Enfermedad Febril Exantemática

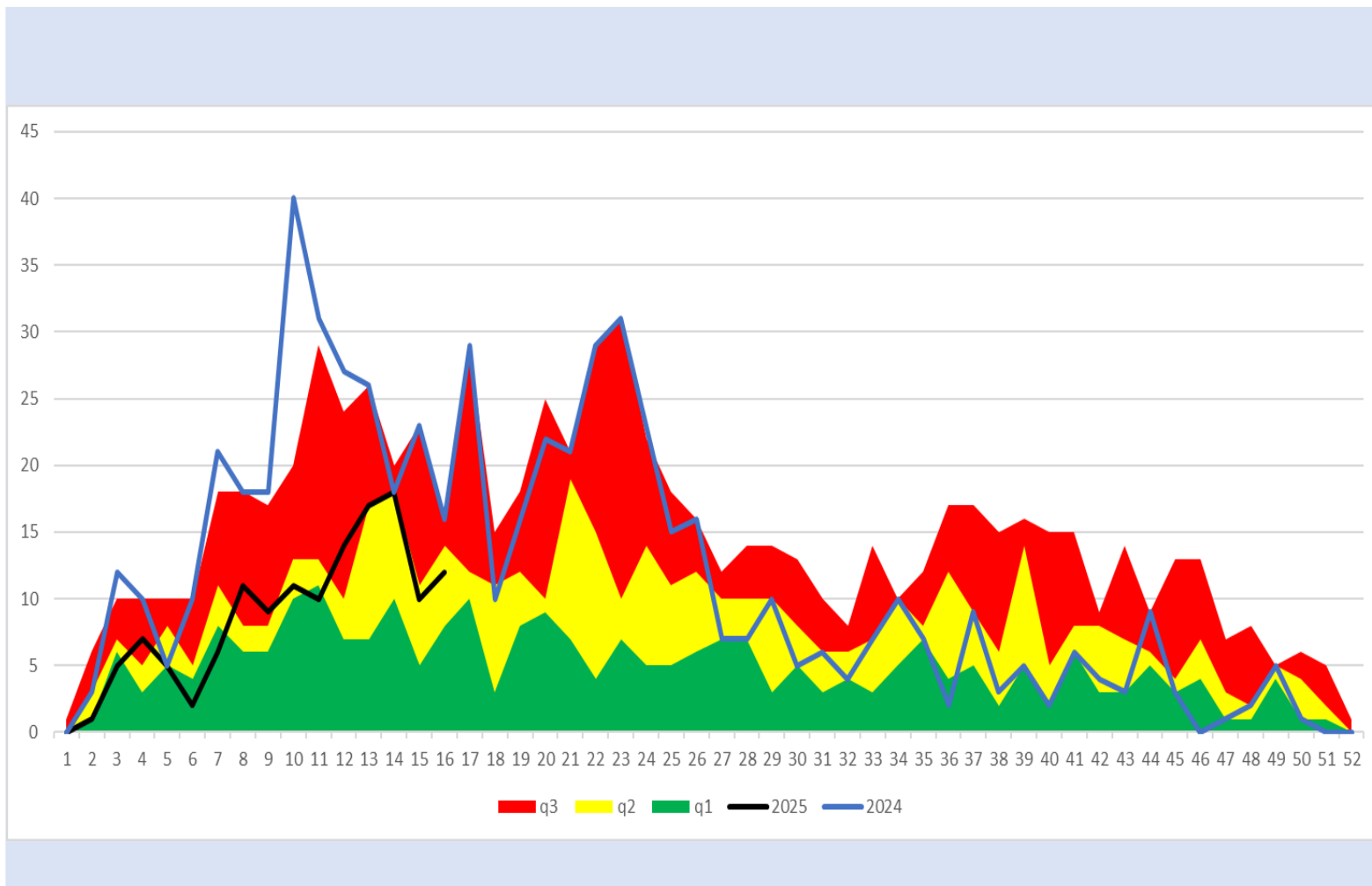
q1

mediana

q3

2024

2025



# Síndrome Coqueluchoide

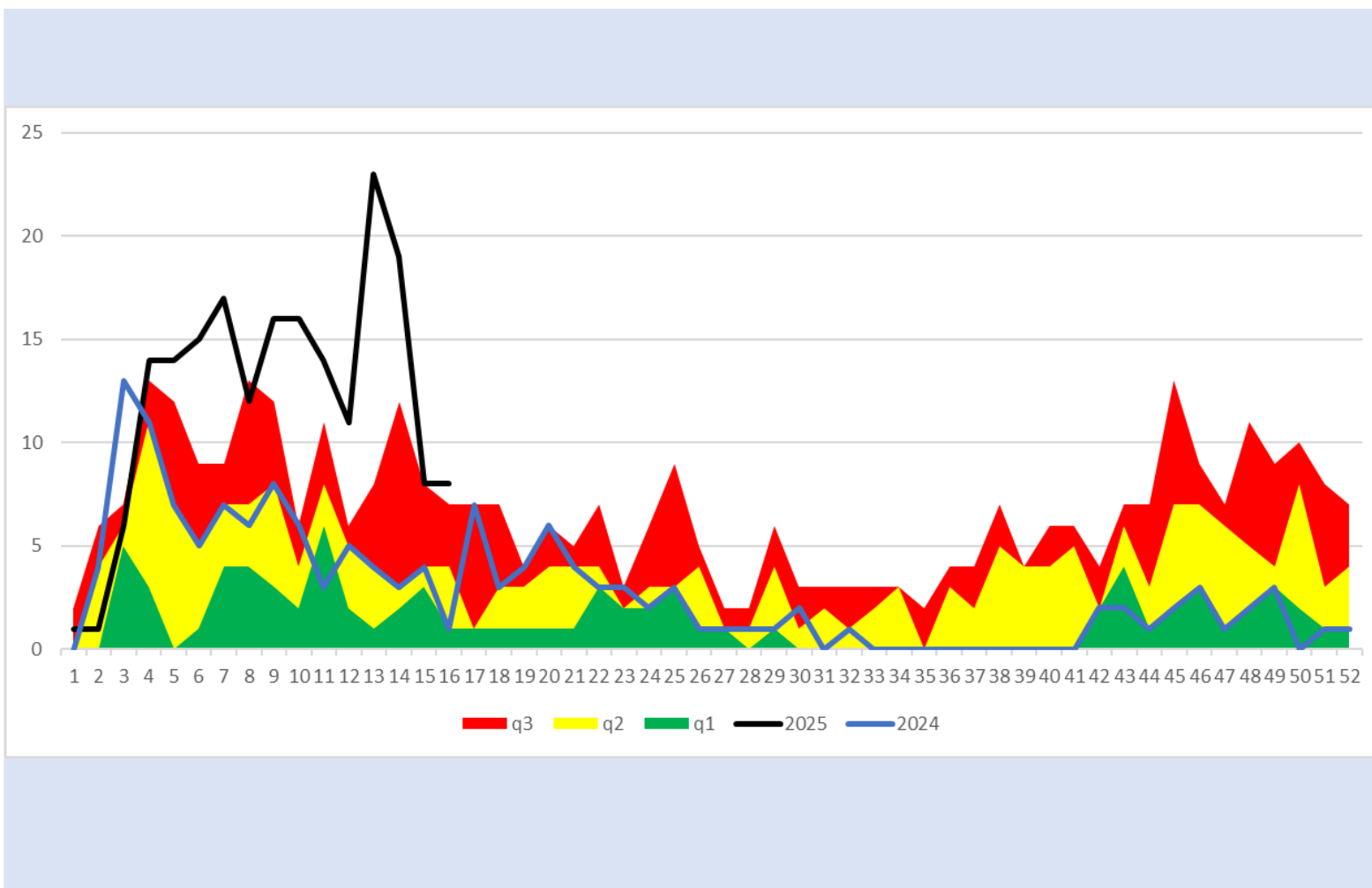
q1

mediana

q3

2024

2025



# Tosferina

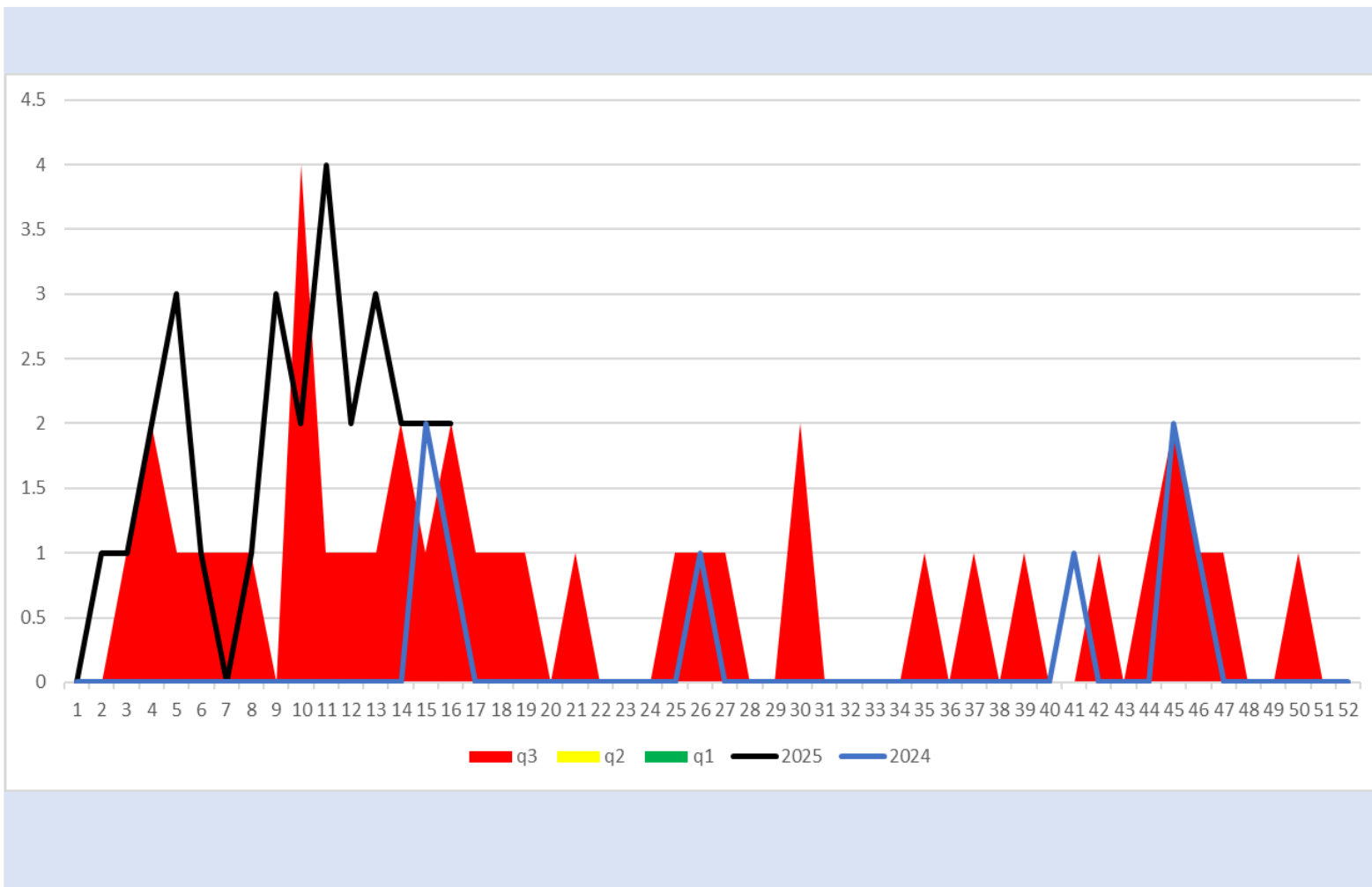
q1

mediana

q3

2024

2025



q3 q2 q1 2025 2024



**SALUD**  
SECRETARÍA DE SALUD

## **DIRECTORIO**

### **Coordinador General de Salud Pública**

Dr. José Felipe Carranco Escalona

### **Directora General de Prevención y Promoción de la Salud**

Dra. Silvia Ibarra Sánchez

### **Encargada de Despacho de la Dirección de Vigilancia Epidemiológica, Enfermedades Emergentes y Reemergentes**

Dra. Fátima Melchor Márquez

### **Elaboración**

### **Coordinador Estatal de Vigilancia Epidemiológica**

Dr. José Carlos Lona Aguayo



**Salud**  
Secretaría de Salud