



# SALUD

SECRETARÍA DE SALUD

## *Boletín Epidemiológico Guanajuato*

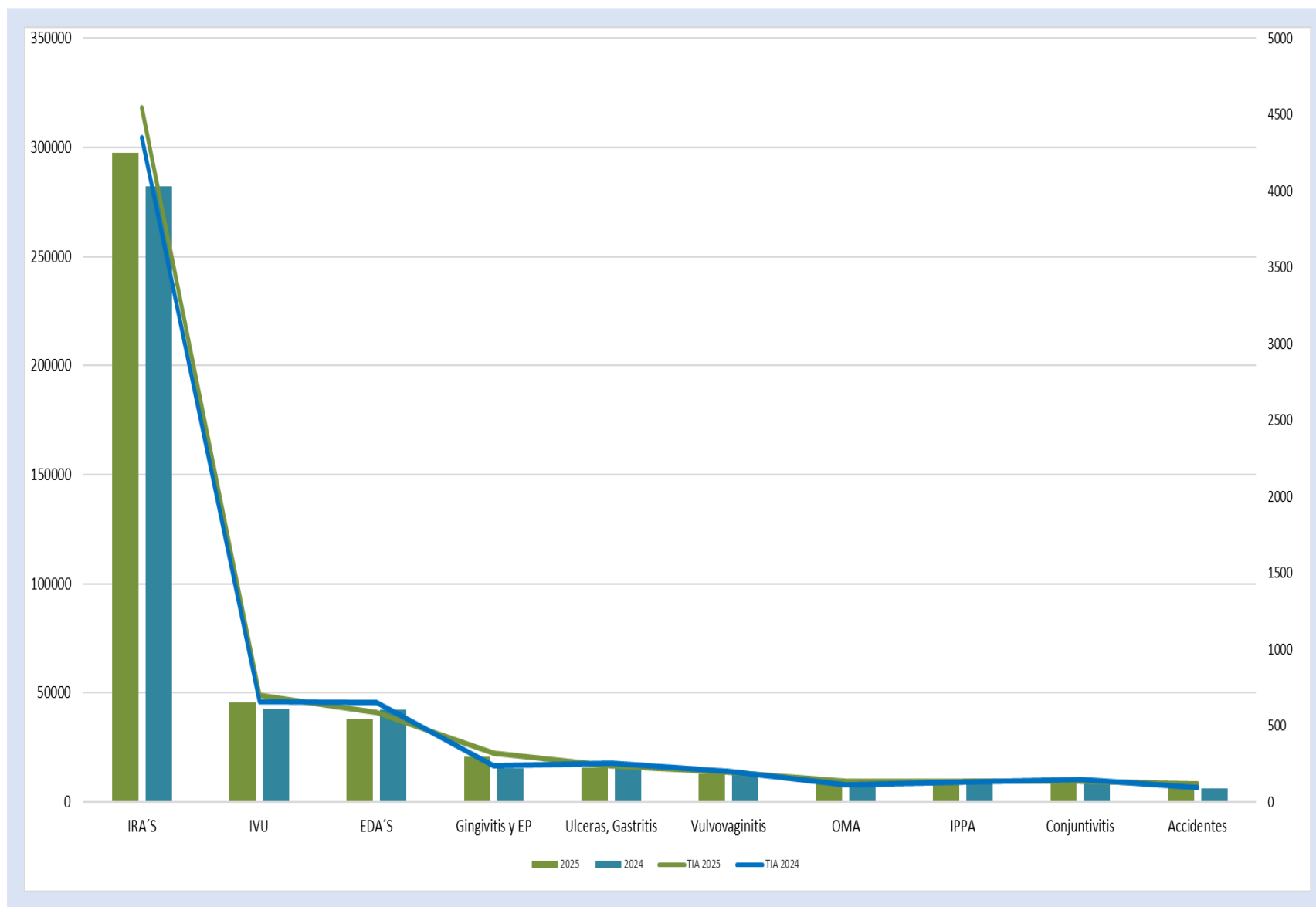
5

Semana Epidemiológica no.15  
del 6 al 12 de Abril del 2025

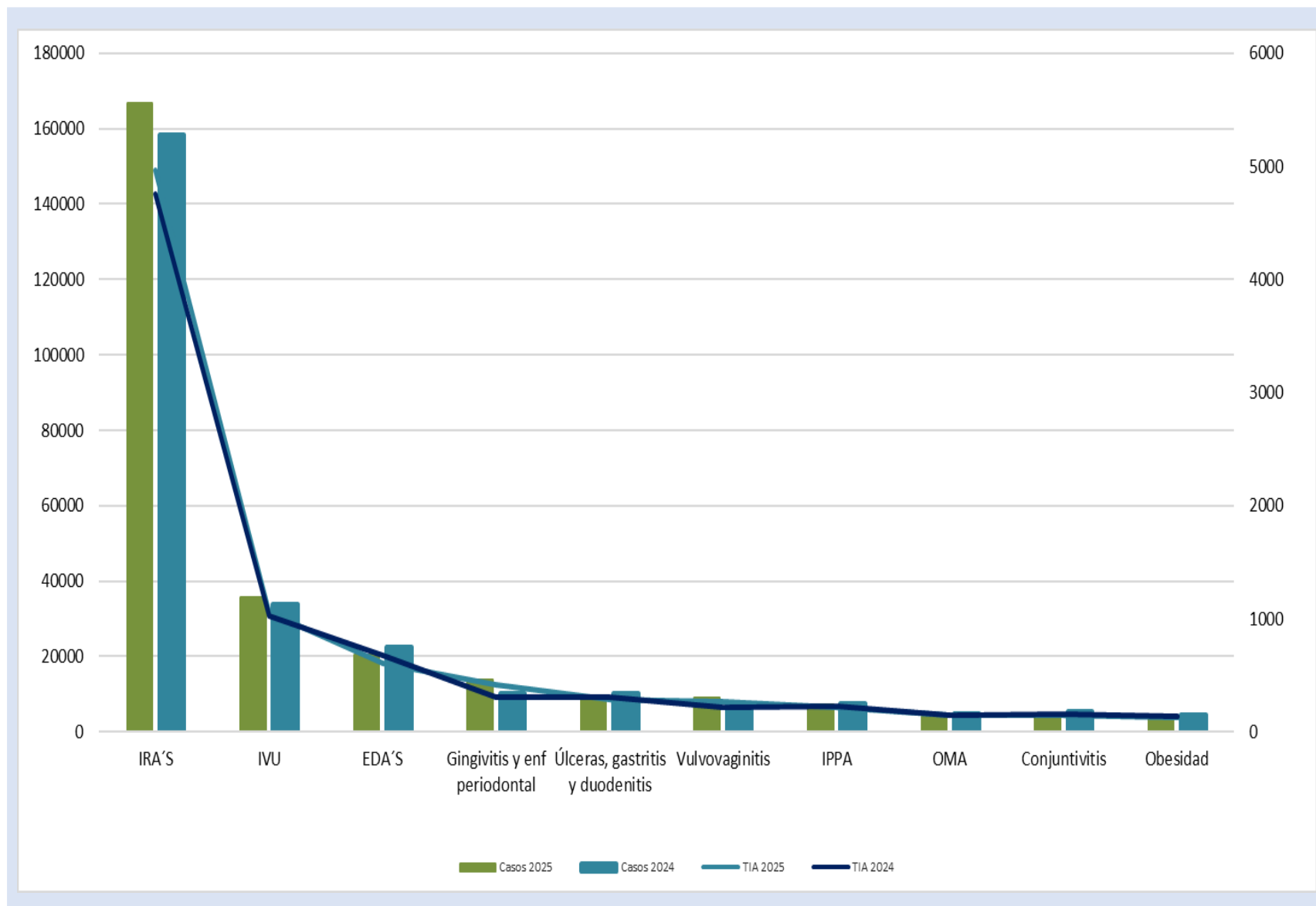


**Salud**  
Secretaría de Salud

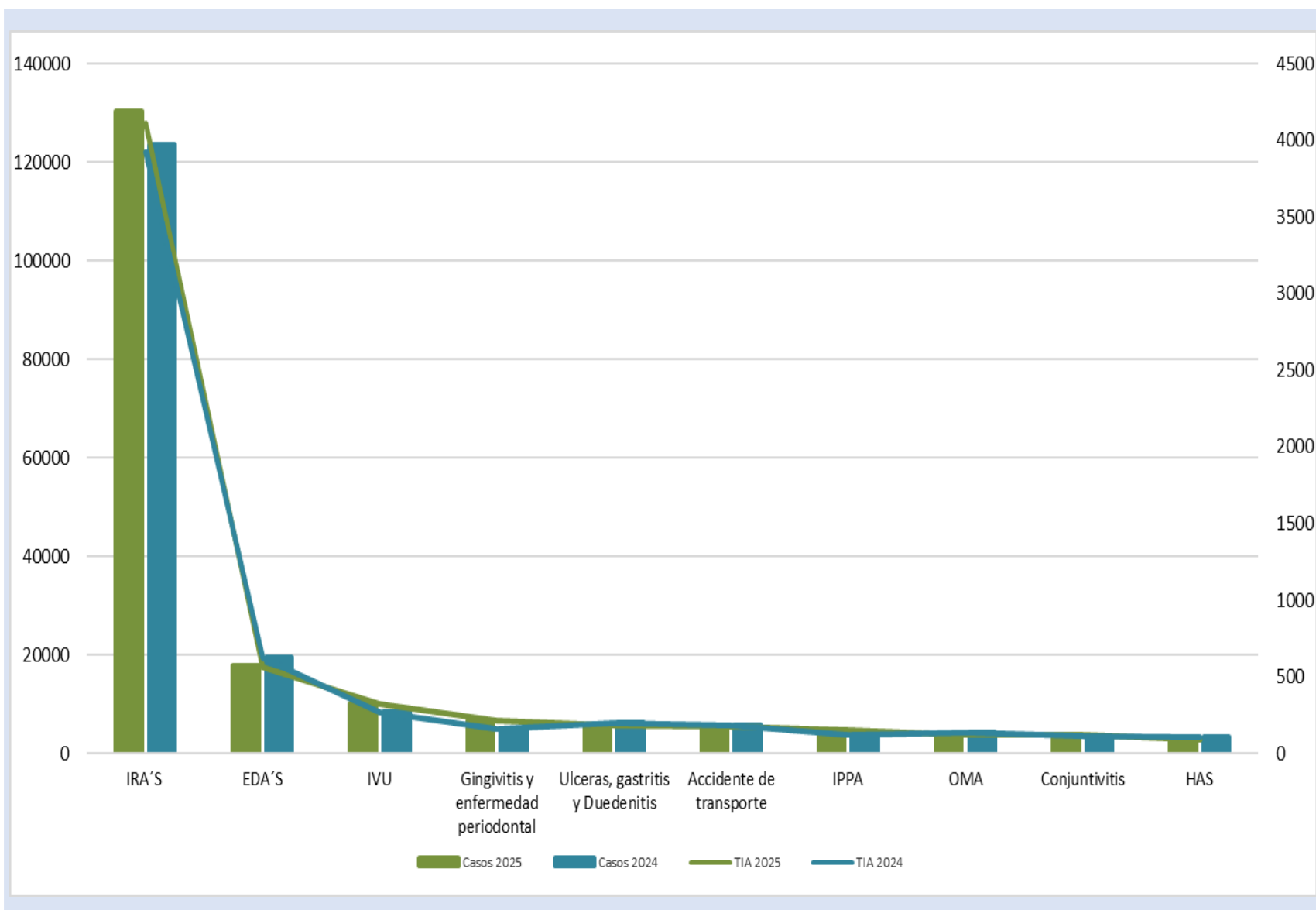
# 10 Principales Causas de Morbilidad y Tasa de Incidencia en Guanajuato 2024-2025



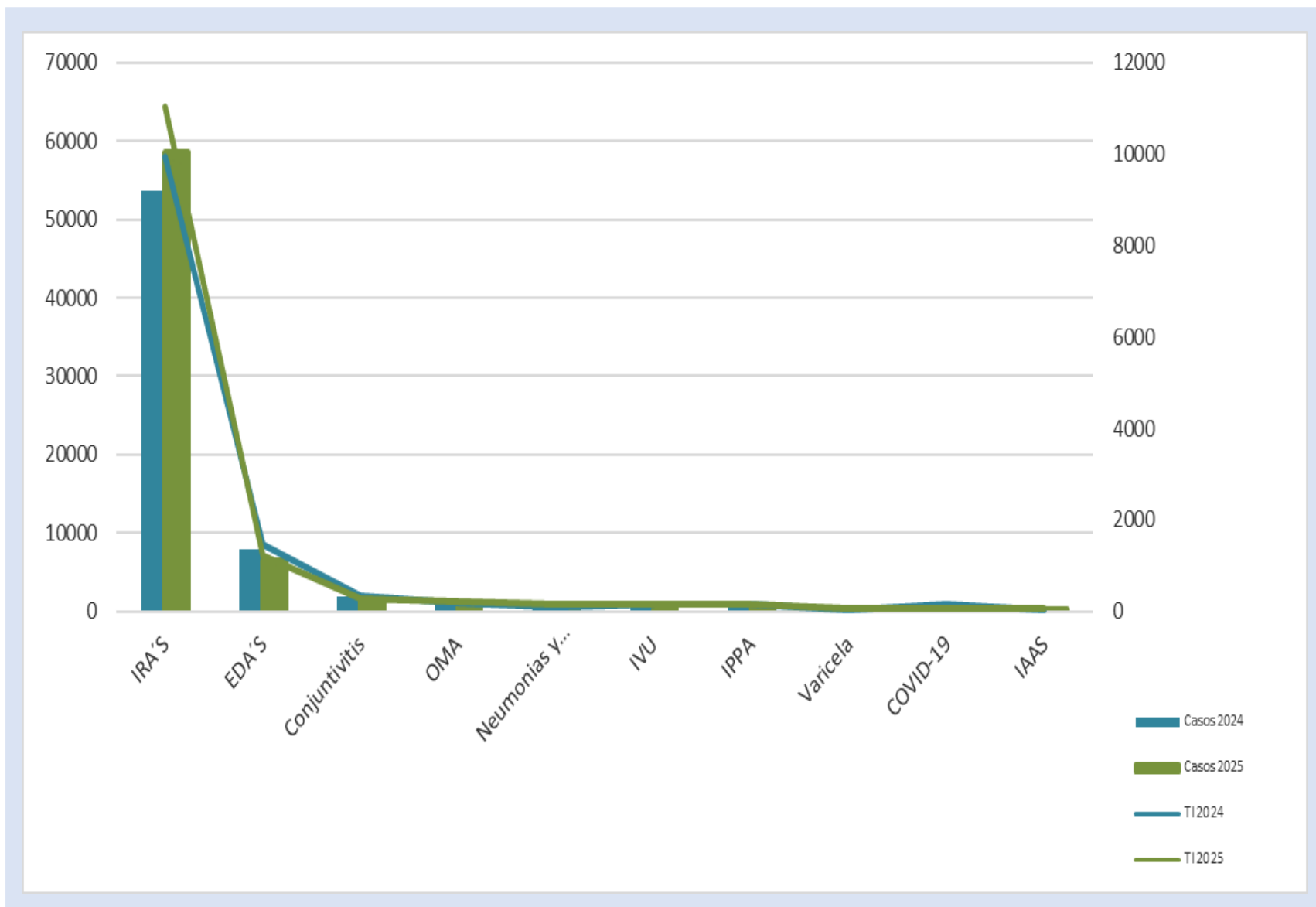
## 10 Principales Causas de Morbilidad y Tasa de Incidencia en Mujeres, 2024-2025



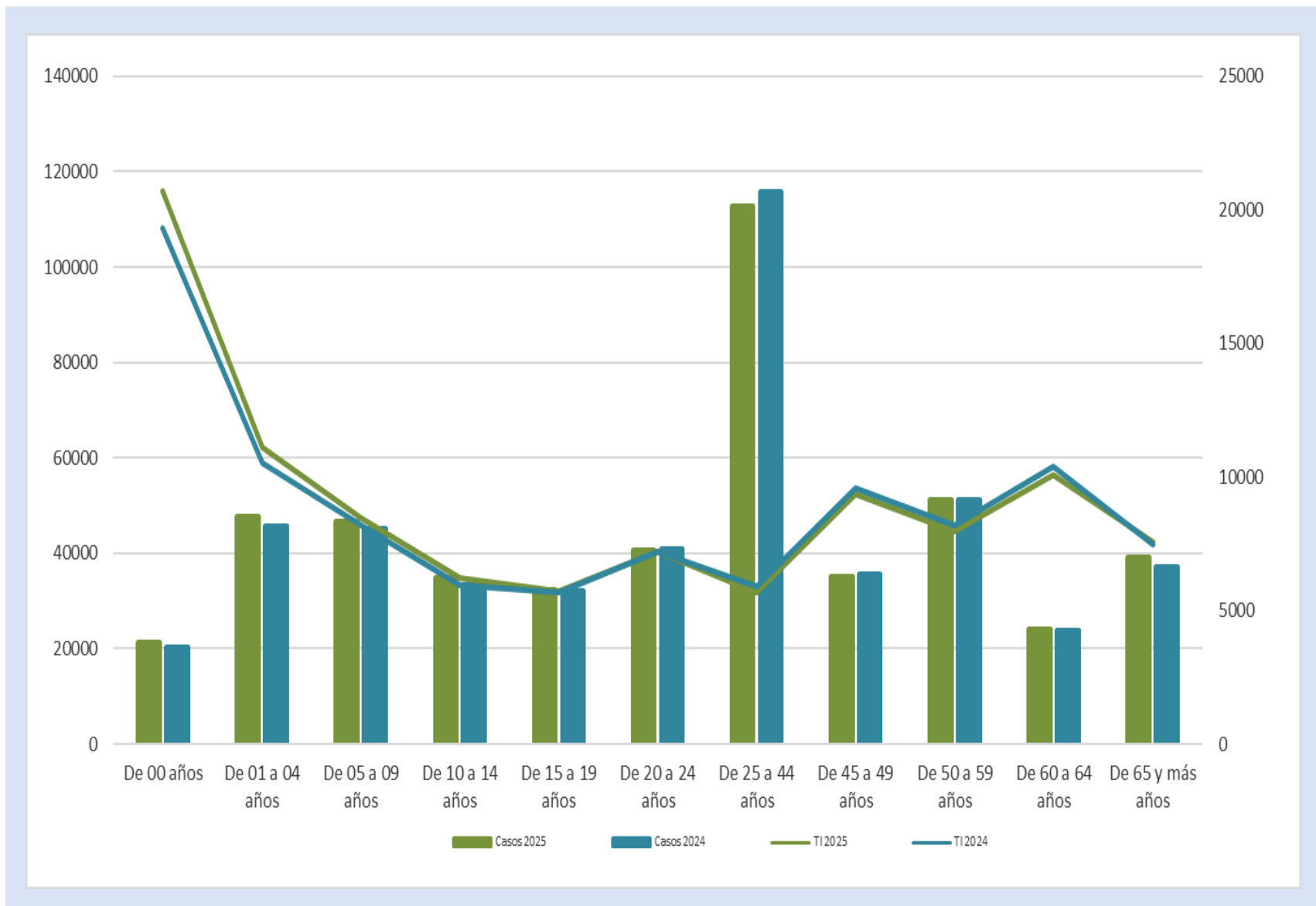
## 10 Principales Causas de Morbilidad y Tasa de Incidencia en Hombres, 2024-2025



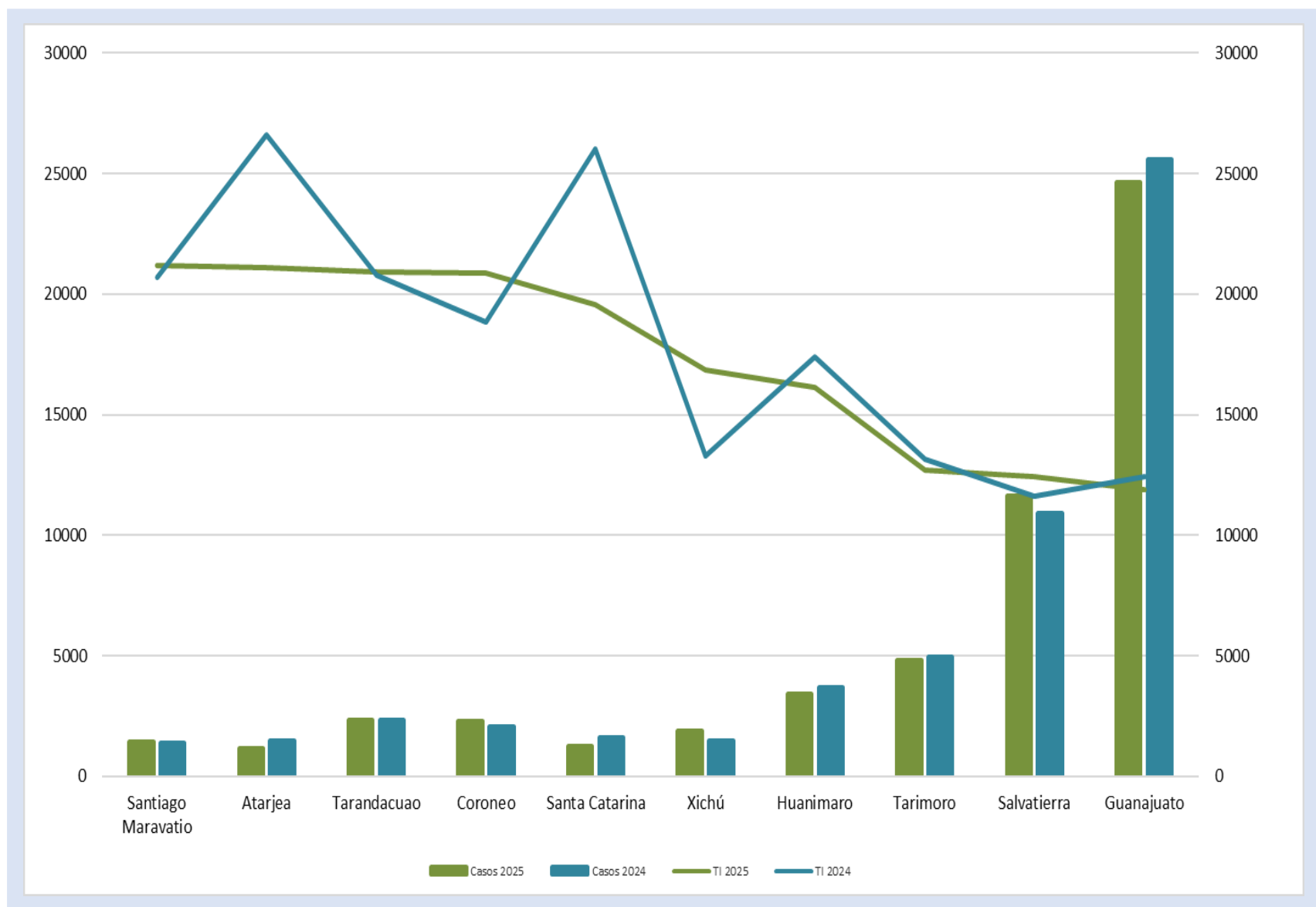
## 10 Principales Causas de Morbilidad y Tasa de Incidencia en menores de 5 años, 2024-2025



# Morbilidad y Tasa de Incidencia por Grupo de Edad 2024-2025



## Municipios con Mayor Tasa de Incidencia de Casos Nuevos de Enfermedad 2024-2025



# Notificación de Casos Nuevos de Enfermedad por Institución en Guanajuato, 2024-2025

**Comparativo de Notificación por Institución 2024-2025**



Institución	Unidades Médicas	%
01 SSA	613	58.3
02 IMSS_ORD	52	4.9
03 ISSSTE	39	3.7
04 OTRAS	346	32.9
07 PEMEX	1	0.1
08 SEDENA	1	0.1
<b>Total general</b>	<b>1,052</b>	<b>100.0</b>

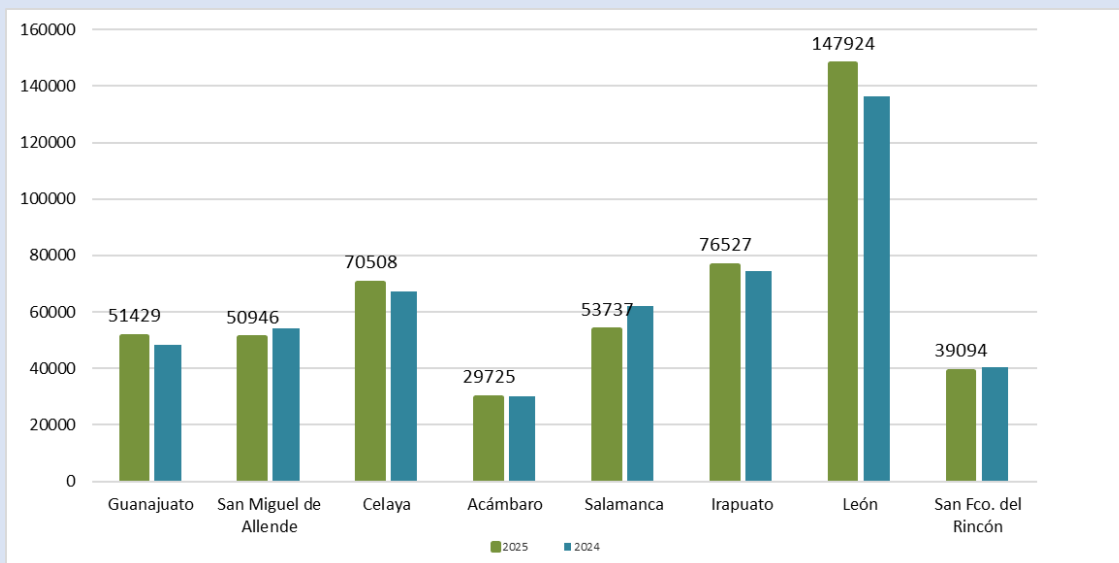
**Distribución Porcentual de Notificación por Institución en el año 2025**





# Notificación de Casos Nuevos de Enfermedad por Jurisdicción Sanitaria en Guanajuato, 2024-2025

**Comparativo de Notificación por Jurisdicción Sanitaria 2024-2025**

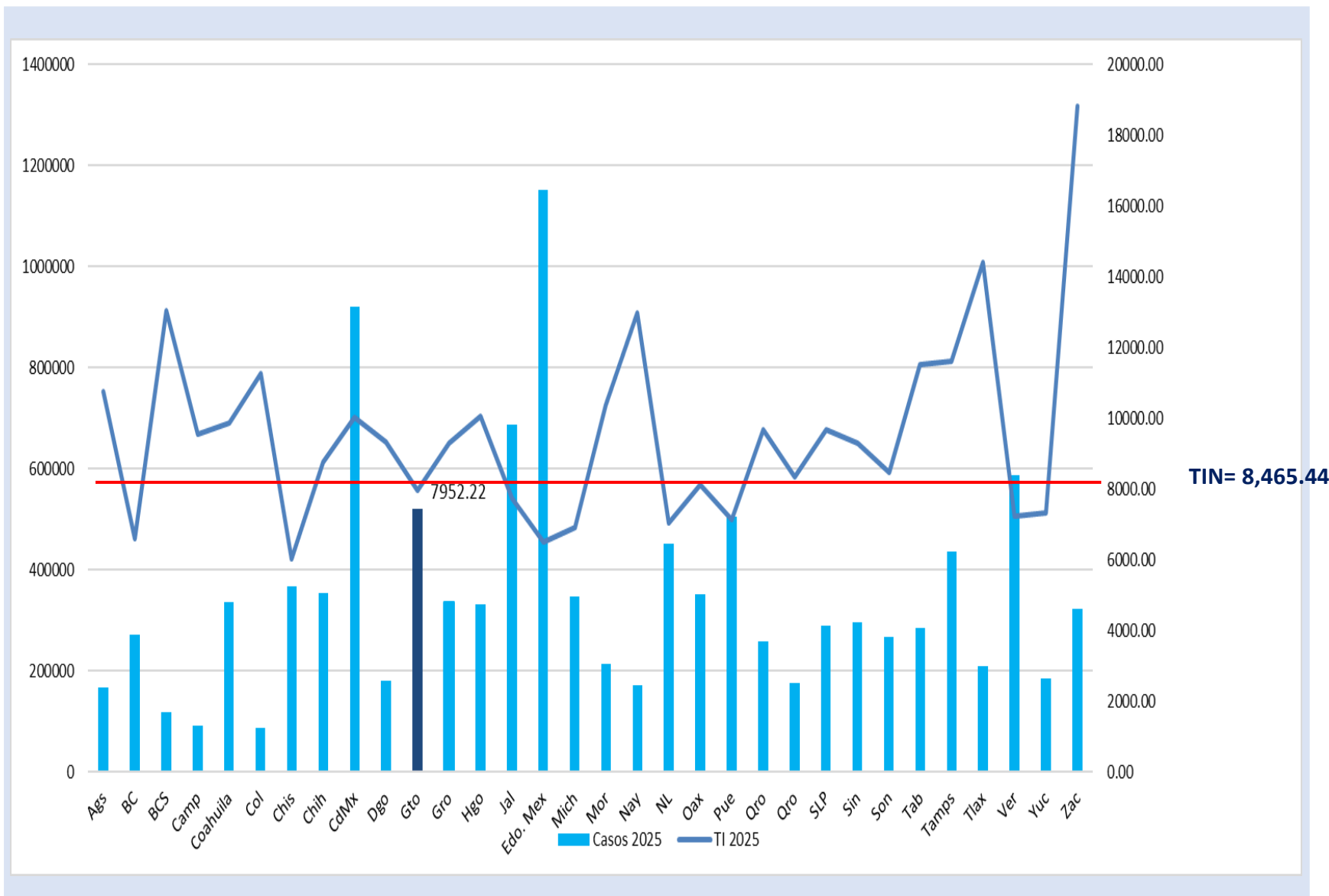


**Distribución Porcentual de Notificación por Jurisdicción Sanitaria en el año 2025**



Jurisdicción Sanitaria	Unidades Médicas	%
Guanajuato	115	10.9
San Miguel de Allende	131	12.5
Celaya	146	13.9
Acámbaro	96	9.1
Salamanca	120	11.4
Irapuato	159	15.1
León	203	19.3
San Fco. del Rincón	82	7.8
Estatotal	1,052	100

# Morbilidad General y Tasa de Incidencia por Entidad Federativa, en el año 2025



## 20 Principales Causas de Morbilidad en Guanajuato 2025-2024

No.	Diagnóstico	Semana 15	Acumulado 2025	Acumulado 2024	Diferencia %
1	Infecciones respiratorias agudas	16,715	297,324	281,958	5.4
2	Infección de vías urinarias	3,335	45,722	42,487	7.6
3	Infecciones intestinales por otros organismos	3,043	38,137	42,195	-9.6
4	Gingivitis y enfermedad periodontal	1,554	20,703	15,375	34.7
5	Úlceras, gastritis y duodenitis	997	15,575	16,349	-4.7
6	Intoxicación por picadura de alacrán	1,315	12,797	13,178	-2.9
7	Vulvovaginitis	662	9,061	7,324	23.7
8	Otitis media aguda	502	8,735	8,389	4.1
9	Conjuntivitis	732	8,699	9,623	-9.6
10	Accidentes de transporte	600	7,851	6,043	29.9
11	Obesidad	432	6,598	7,276	-9.3
12	Hipertensión arterial	455	6,336	7,140	-11.3
13	Diabetes tipo 2	369	5,438	5,414	0.4
14	Neumonías y bronconeumonías	142	2,889	2,218	30.3
15	COVID-19	145	2,070	18,863	-89.0
16	Insuficiencia venosa periférica	148	2,058	1,692	21.6
17	Influenza	94	1,944	1,625	19.6
18	Depresión	92	1,693	1,859	-8.9
19	IAAS	88	1,689	1,629	3.7
20	Mordeduras por perro	110	1,614	1,805	-10.6

No.	Diagnóstico	Semana 15	Acumulado 2025	Acumulado 2024	Diferencia %
1	Infecciones respiratorias agudas	333,505	6,265,045	5,999,016	4.4
2	Infecciones intestinales por otros organismos	73,470	1,061,598	1,175,778	-9.7
3	Infección de vías urinarias	65,127	1,000,927	938,083	6.7
4	Gingivitis y enfermedad periodontal	23,388	370,439	313,511	18.2
5	Úlceras, gastritis y duodenitis	15,573	263,077	272,888	-3.6
6	Conjuntivitis	16,350	238,169	266,538	-10.6
7	Otitis media aguda	9,795	200,492	186,364	7.6
8	Vulvovaginitis	12,885	197,307	155,969	26.5
9	Obesidad	13,471	195,585	199,546	-2.0
10	Hipertensión arterial	11,927	191,172	176,032	8.6
11	Diabetes tipo 2	11,169	166,070	142,358	16.7
12	Faringitis y amigdalitis estreptocócicas	5,361	95,882	80,546	19.0
13	Accidentes de transporte en vehículos con motor	3,985	68,633	63,131	8.7
14	Intoxicación por picadura de alacrán	4,711	67,700	74,067	-8.6
15	Neumonías y bronconeumonías	2,894	62,333	52,085	19.7
16	Insuficiencia venosa periférica	4,295	57,335	54,046	6.1
17	Influenza	2,143	46,493	27,170	71.1
18	Asma	2,439	46,489	49,300	-5.7
19	Depresión	2,694	43,052	45,336	-5.0
20	COVID-19	2,935	42,249	152,535	-72.3

No.	Infecciones de Transmisión Sexual	Semana 15	Acumulado 2025	Acumulado 2024	Diferencia %
1	Infección por el VIH	15	191	211	-9.5
2	Hepatitis Virica B	2	8	10	-20.0
3	Hepatitis Virica C	1	23	24	-4.2
4	Sífilis Adquirida	21	317	361	-12.2

No.	Enfermedades Congénitas	Semana 15	Acumulado 2025	Acumulado 2024	Diferencia %
1	Anencefalia	0	1	5	-80.0
2	Espina Bifida	0	6	5	20.0
3	Microcefalia	0	2	2	0.0
4	Sífilis congénita	0	21	3	600.0

No.	Micobacterias	Semana 15	Acumulado 2025	Acumulado 2024	Diferencia %
1	Tuberculosis Meningea	0	5	3	66.7
2	Tuberculosis Respiratoria	5	75	88	-14.8
3	Tuberculosis otras formas	2	46	37	24.3
4	Lepra	0	4	1	300.0

No.	Enfermedades Transmitidas por Vector	Semana 15	Acumulado 2025	Acumulado 2024	Diferencia %
1	Dengue no grave	2	172	67	156.7
2	Dengue con signos de alarma	3	40	6	566.7
3	Dengue grave	0	2	1	100.0
4	Zika	0	0	0	N/A
5	Enfermedad de Chagas	0	9	6	50.0
No.	Intoxicación por Animales y Artrópodos	Semana 15	Acumulado 2025	Acumulado 2024	Diferencia %
1	Intoxicación por Picadura de Alacrán	1,315	12,797	13,178	-2.9
2	Intoxicación por Ponzoña Animales	23	412	536	-23.1
3	Mordedura de araña violinista	0	8	12	-33.3
4	Mordedura de araña viuda negra	4	73	17	329.4
5	Mordedura por serpiente	3	12	9	33.3
No.	Otras Enfermedades Infecto-Contagiosas	Semana 15	Acumulado 2025	Acumulado 2024	Diferencia %
1	Hepatitis Virica A	4	56	165	-66.1
2	Otras Hepatitis Víricas	0	0	12	N/A
3	MPOX	0	0	1	N/A
4	Enteritis debida a rotavirus	3	35	76	-53.9
No.	Zoonosis	Semana 15	Acumulado 2025	Acumulado 2024	Diferencia %
1	Cisticercosis	0	3	1	200.0
2	Toxoplasmosis	0	0	0	N/A
3	Rickettsia	1	1	0	N/A
4	Brucelosis	1	14	13	7.7

No.	Enfermedades Prevenibles por Vacunación	Semana 15	Acumulado 2025	Acumulado 2024	Diferencia %
1	Enfermedad Febril Exantemática	10	129	265	-51.3
2	Síndrome Coqueluchoide	8	187	87	114.9
3	Tosferina	0	22	4	450.0
4	ESAVI's	1	9	18	-50.0
5	Tetanos	0	2	0	N/A
6	Varicela	101	1,330	845	57.4
7	Parálisis Flácida Aguda	1	13	21	-38.1

No.	Enfermedades No Transmisibles	Semana 15	Acumulado 2025	Acumulado 2024	Diferencia %
1	Obesidad	432	6,598	7,276	-9.3
2	Diabetes Tipo 1	3	46	58	-20.7
3	Diabetes Tipo 2	369	5,438	5,414	0.4
4	Hipertensión Arterial	455	6,336	7,140	-11.3
5	Enfermedad Isquémica del Corazón	64	840	729	15.2
6	Enfermedad Cerebrovascular	49	851	711	19.7
7	Depresión	92	1,693	1,859	-8.9
8	Hipotermia	0	0	0	N/A
9	Efectos del calor y de la luz	0	2	0	N/A

No.	Enfermedades Respiratorias	Semana 15	Acumulado 2025	Acumulado 2024	Diferencia %
1	COVID-19	145	2,070	18,863	-89.0
2	Influenza	127	1,846	1,561	18.3
3	Neumonías y Bronconeumonías	142	2,889	2,218	30.3
4	EPOC	3	85	130	-34.6
5	Asma	66	1,076	1,089	-1.2



**SALUD**  
SECRETARÍA DE SALUD

# Canales Endémicos Interés Epidemiológico



**Salud**  
Secretaría de Salud



# Infecciones Respiratorias Agudas

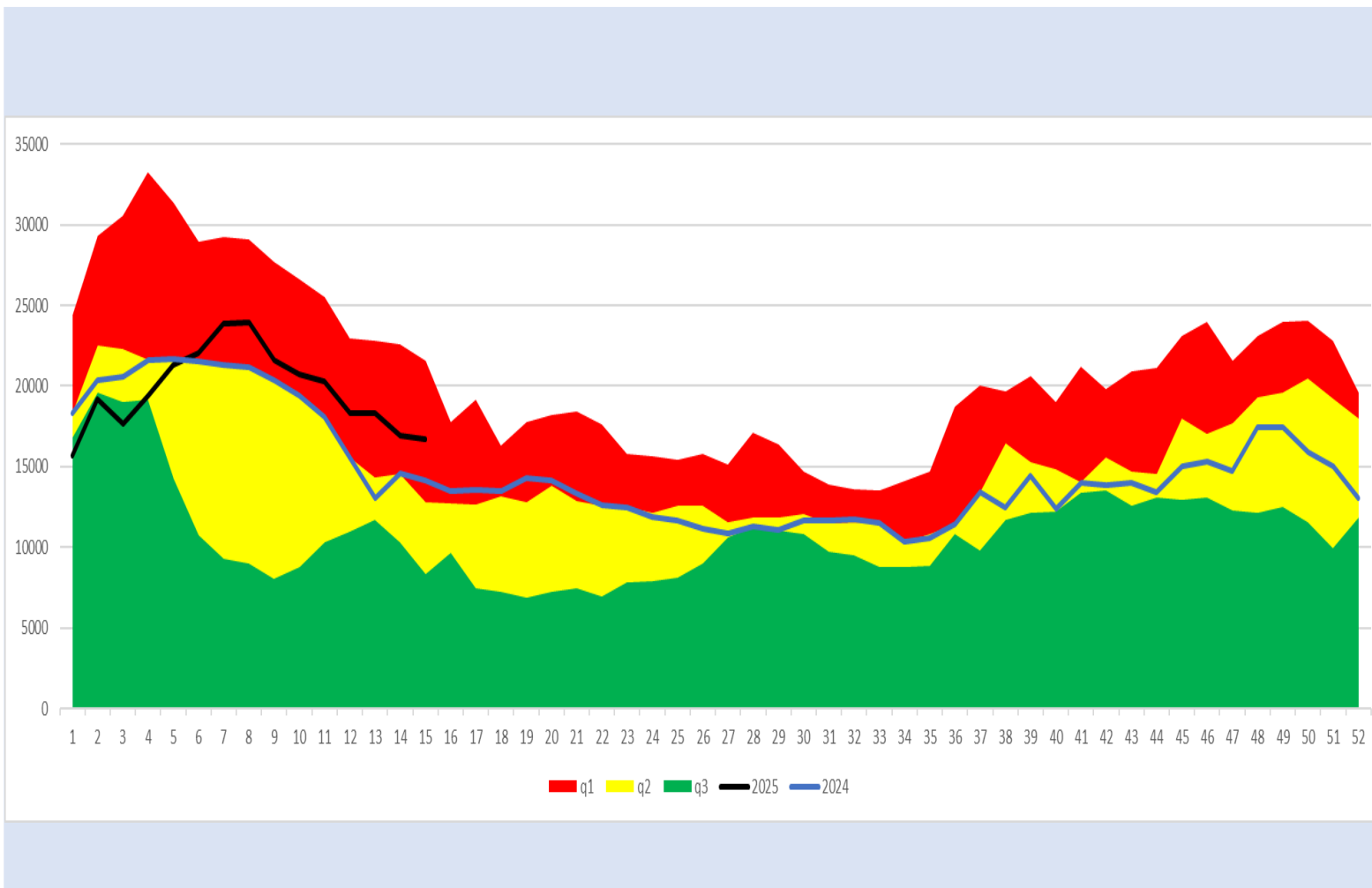
q1

mediana

q3

2024

2025



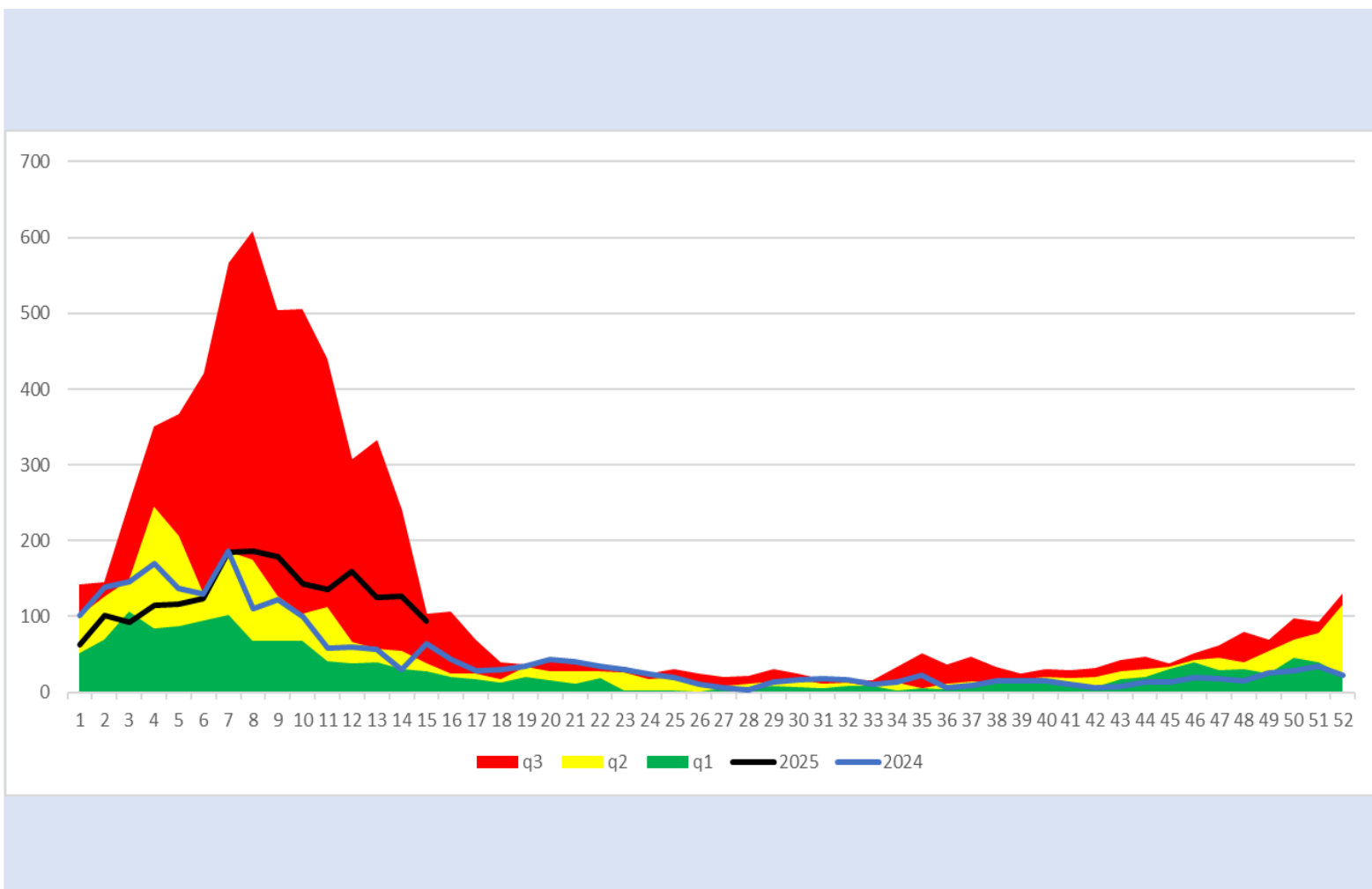
q1

mediana

q3

2024

2025



## Neumonías y Bronconeumonías

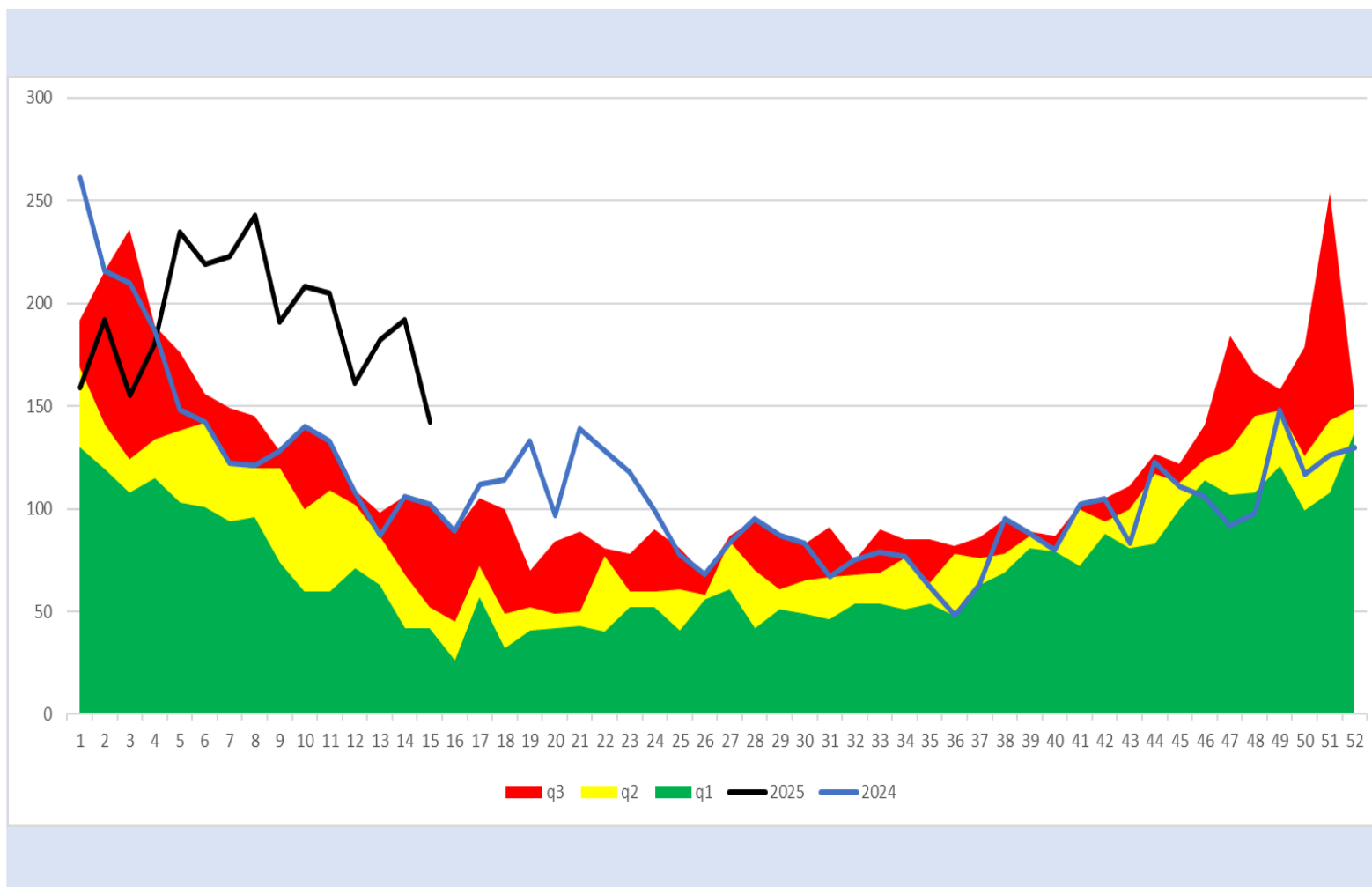
q1

mediana

q3

2024

2025



q3 q2 q1 2025 2024

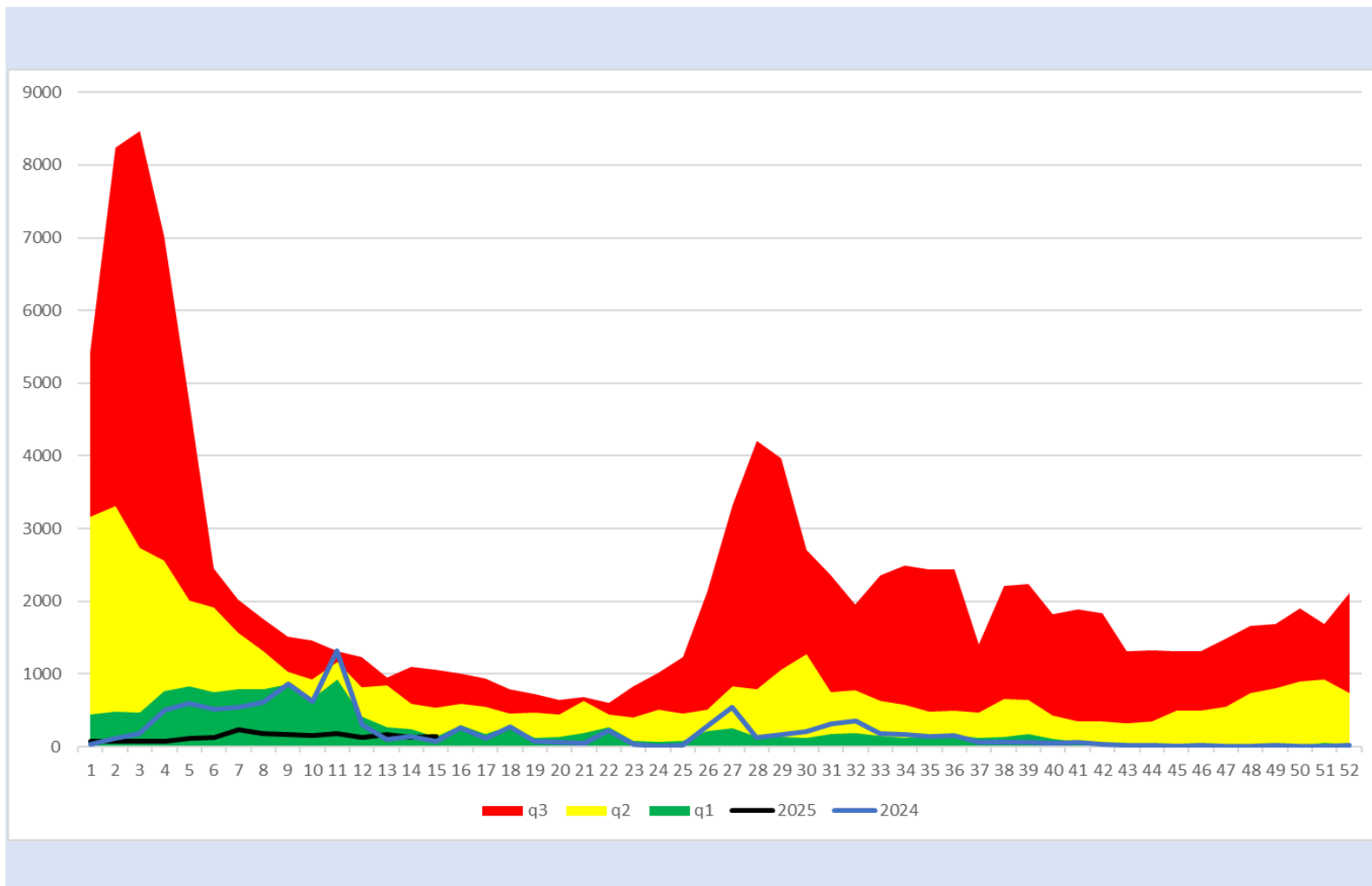
q1

mediana

q3

2024

2025



# Infecciones Intestinales

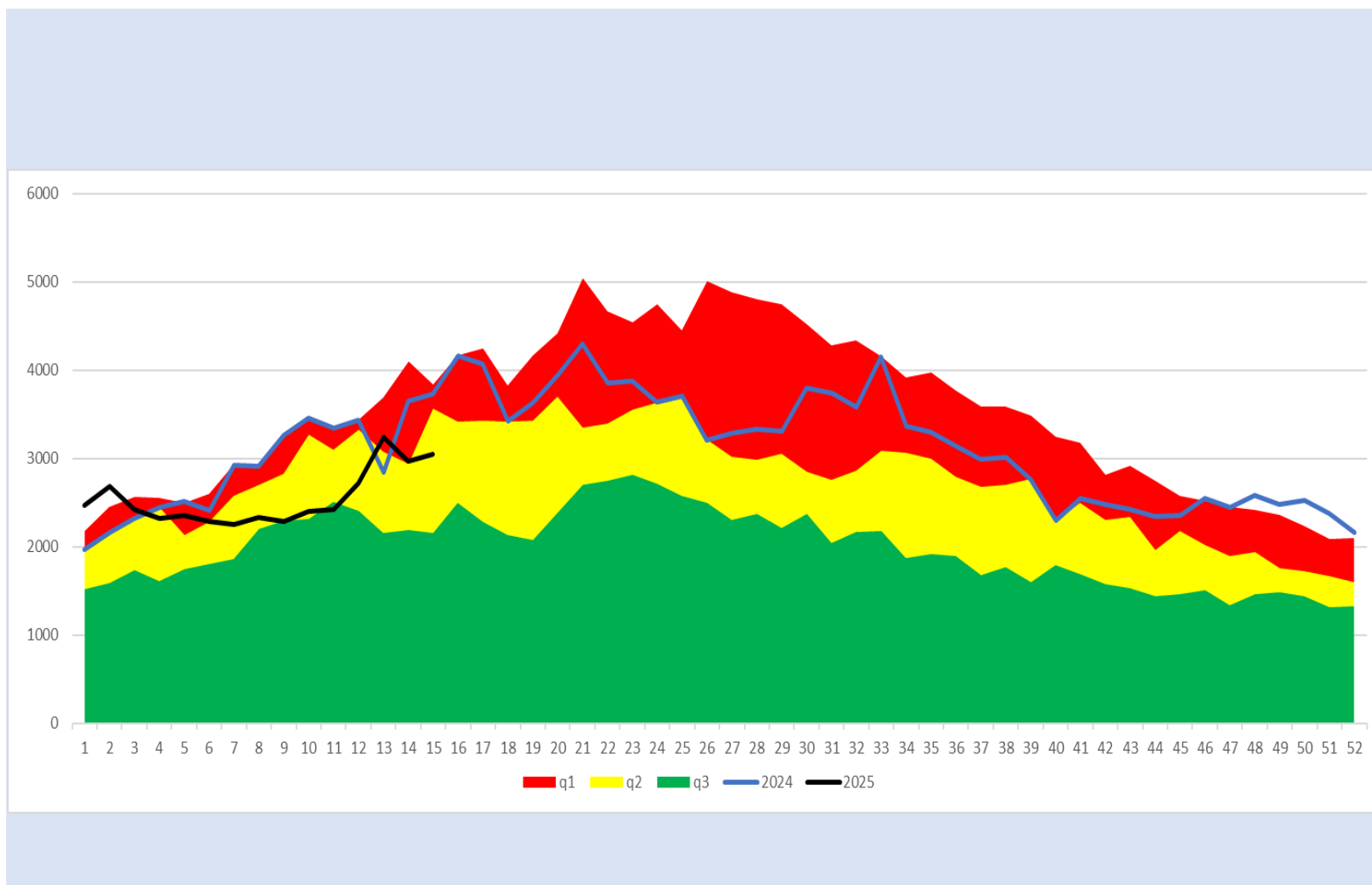
q1

mediana

q3

2024

2025



# Intoxicación por Picadura de Alacrán

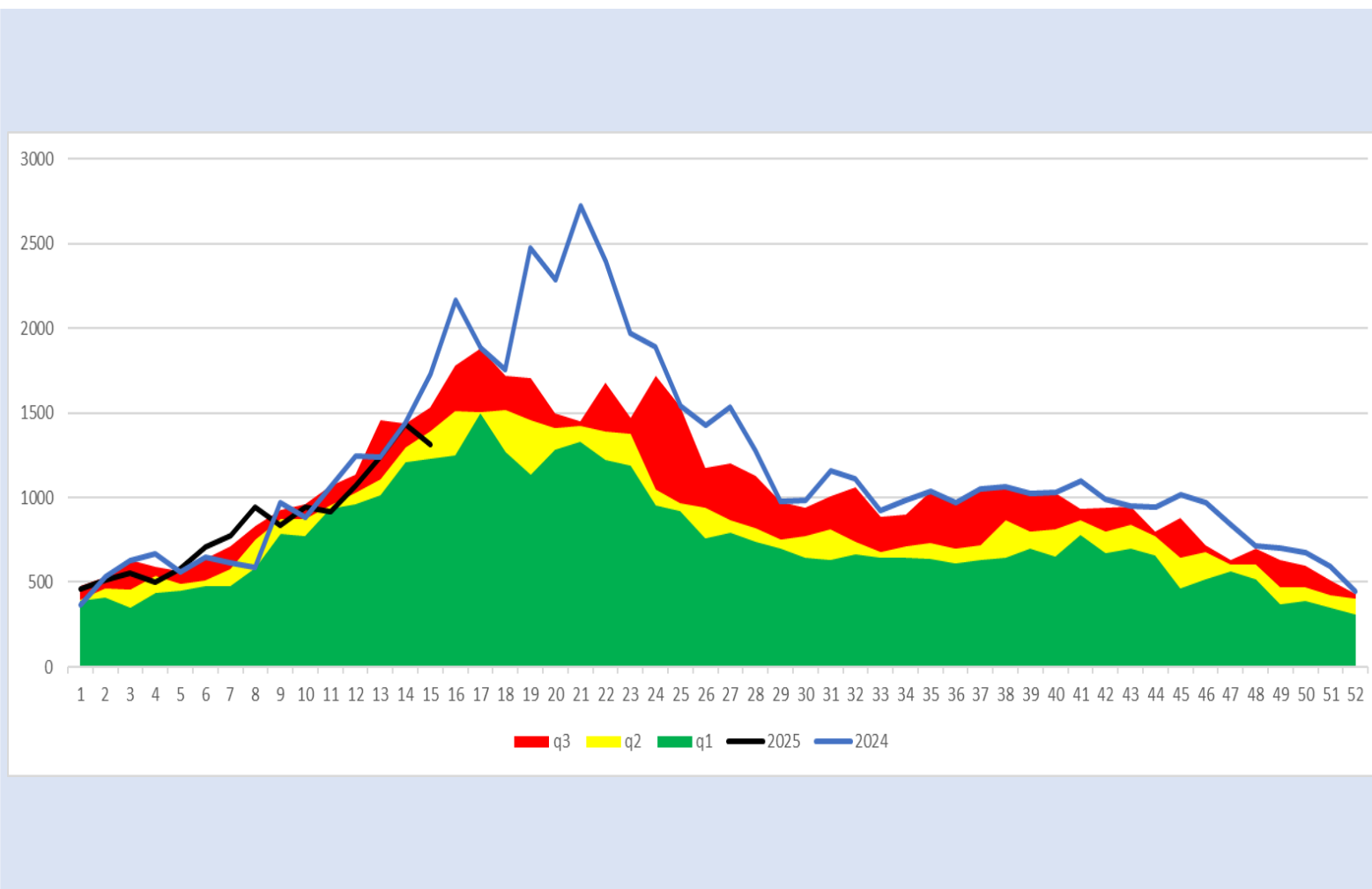
q1

mediana

q3

2024

2025



q3 q2 q1 2025 2024

## Hepatitis Vírica Tipo A

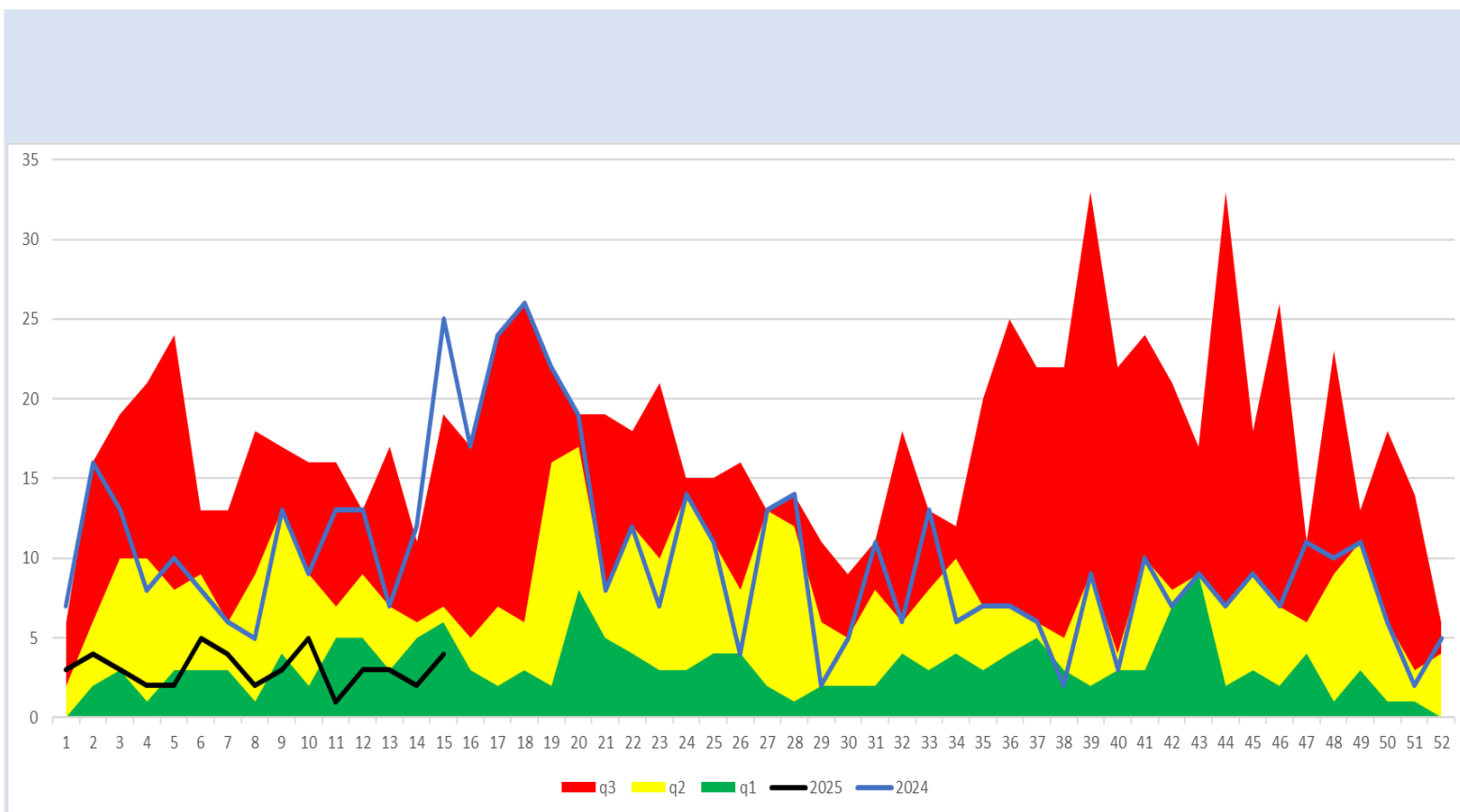
q1

mediana

q3

2024

2025



# Tuberculosis Respiratoria

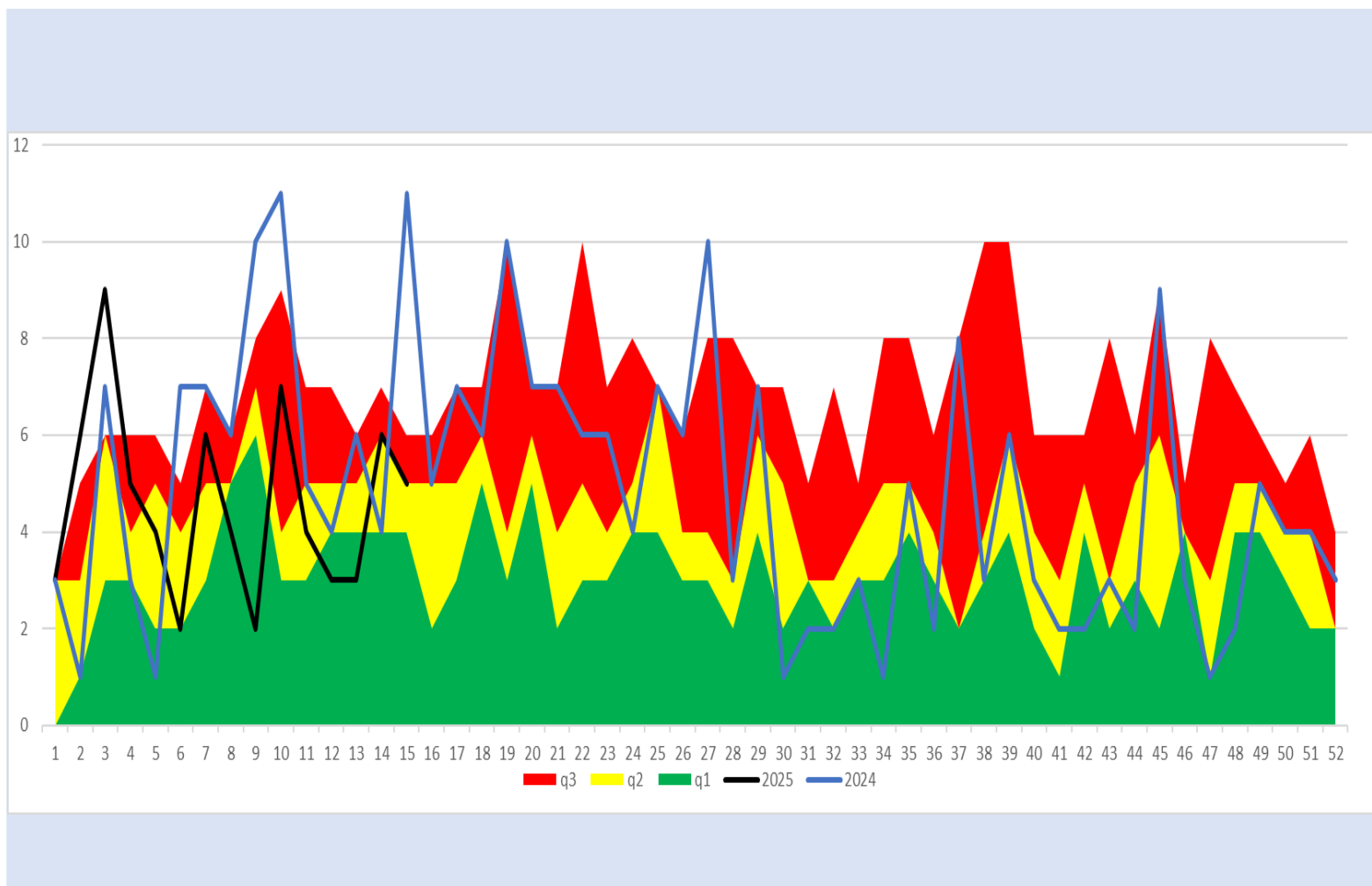
q1

mediana

q3

2024

2025





# Infección por Virus de la Inmunodeficiencia Humana

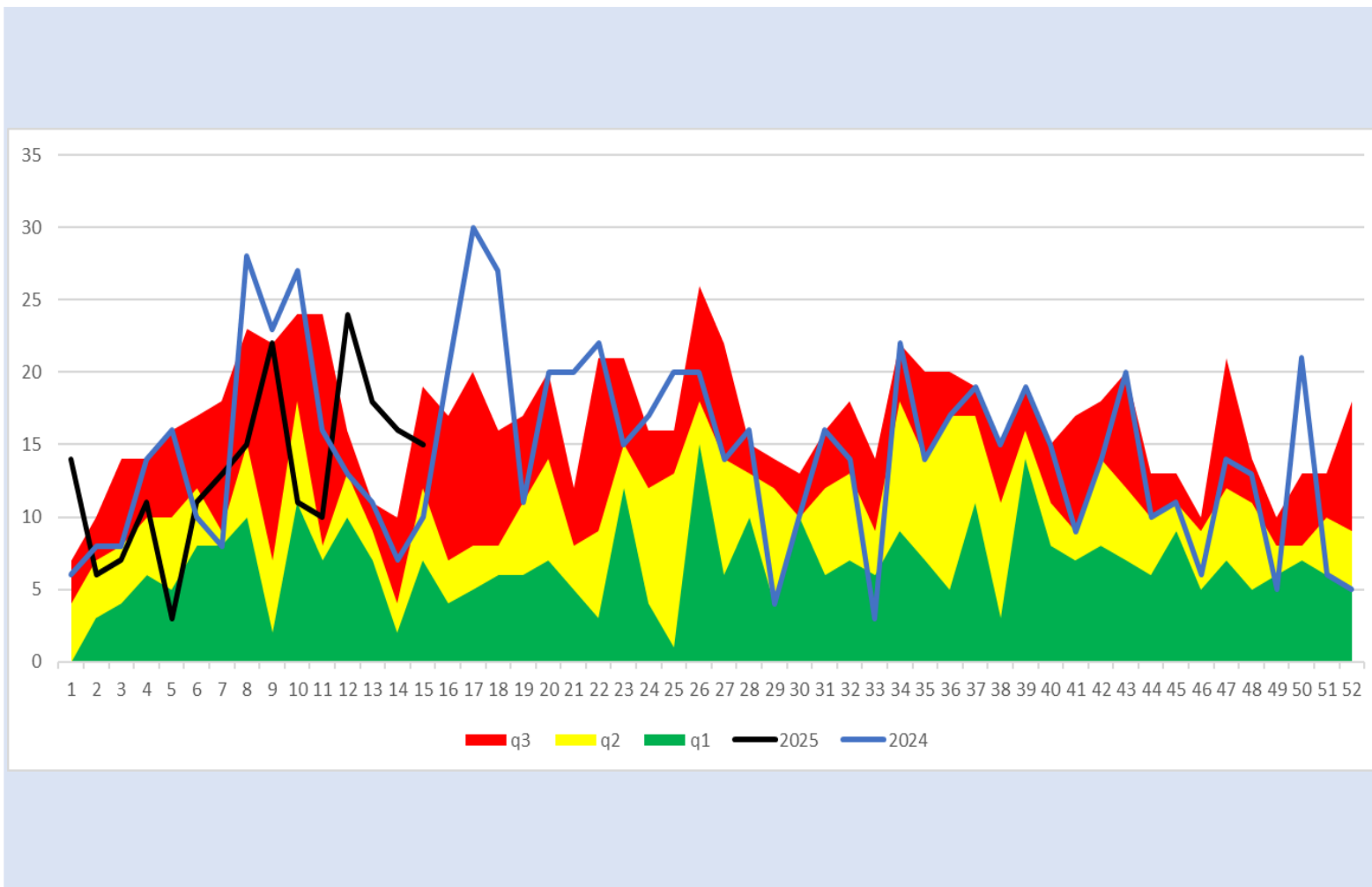
q1

mediana

q3

2024

2025



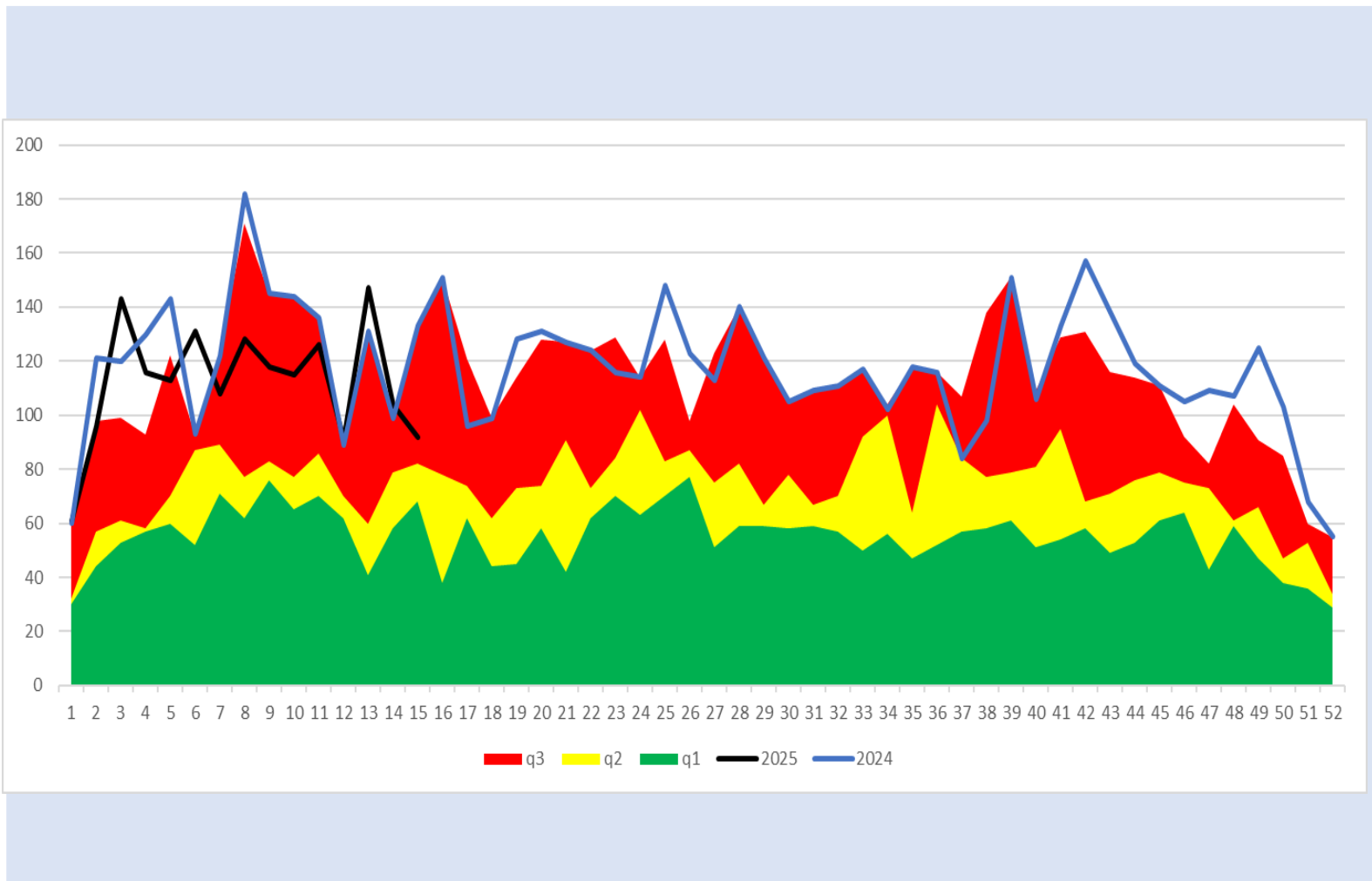
q1

mediana

q3

2024

2025



## Diabetes Tipo 2

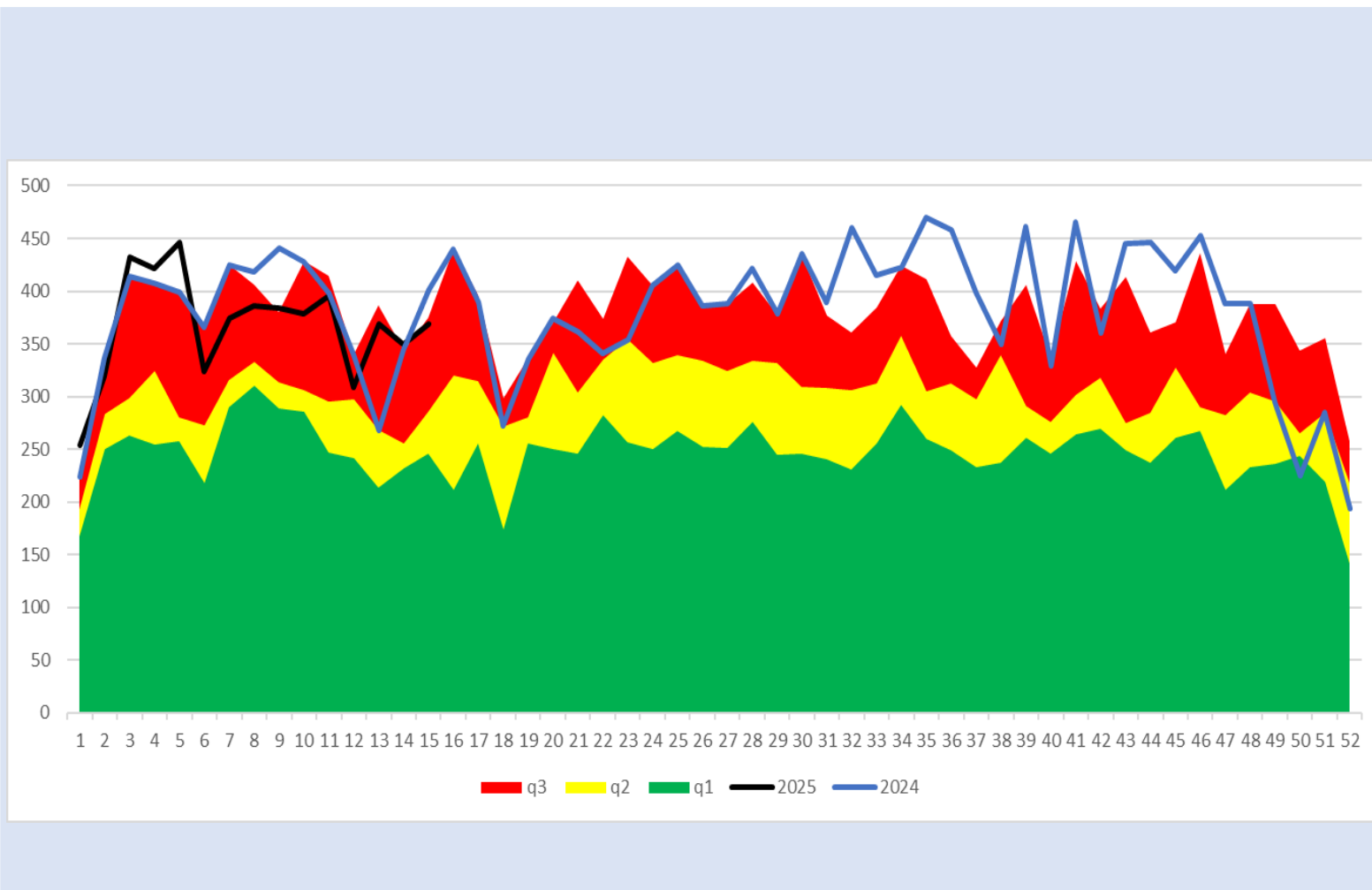
q1

mediana

q3

2024

2025



## Dengue (no grave, con signos de alarma y grave)

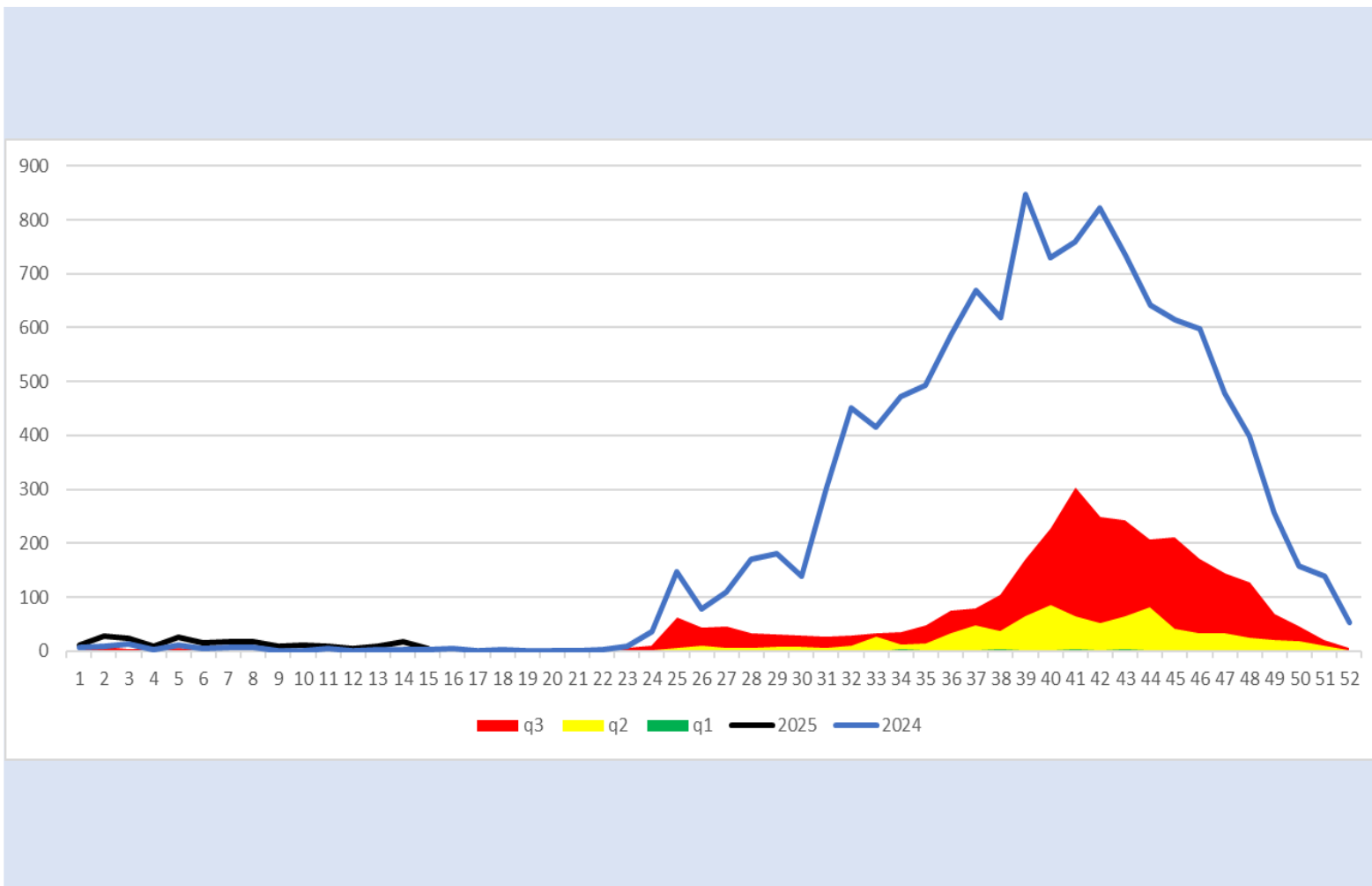
q1

mediana

q3

2024

2025



# Enfermedad Febril Exantemática

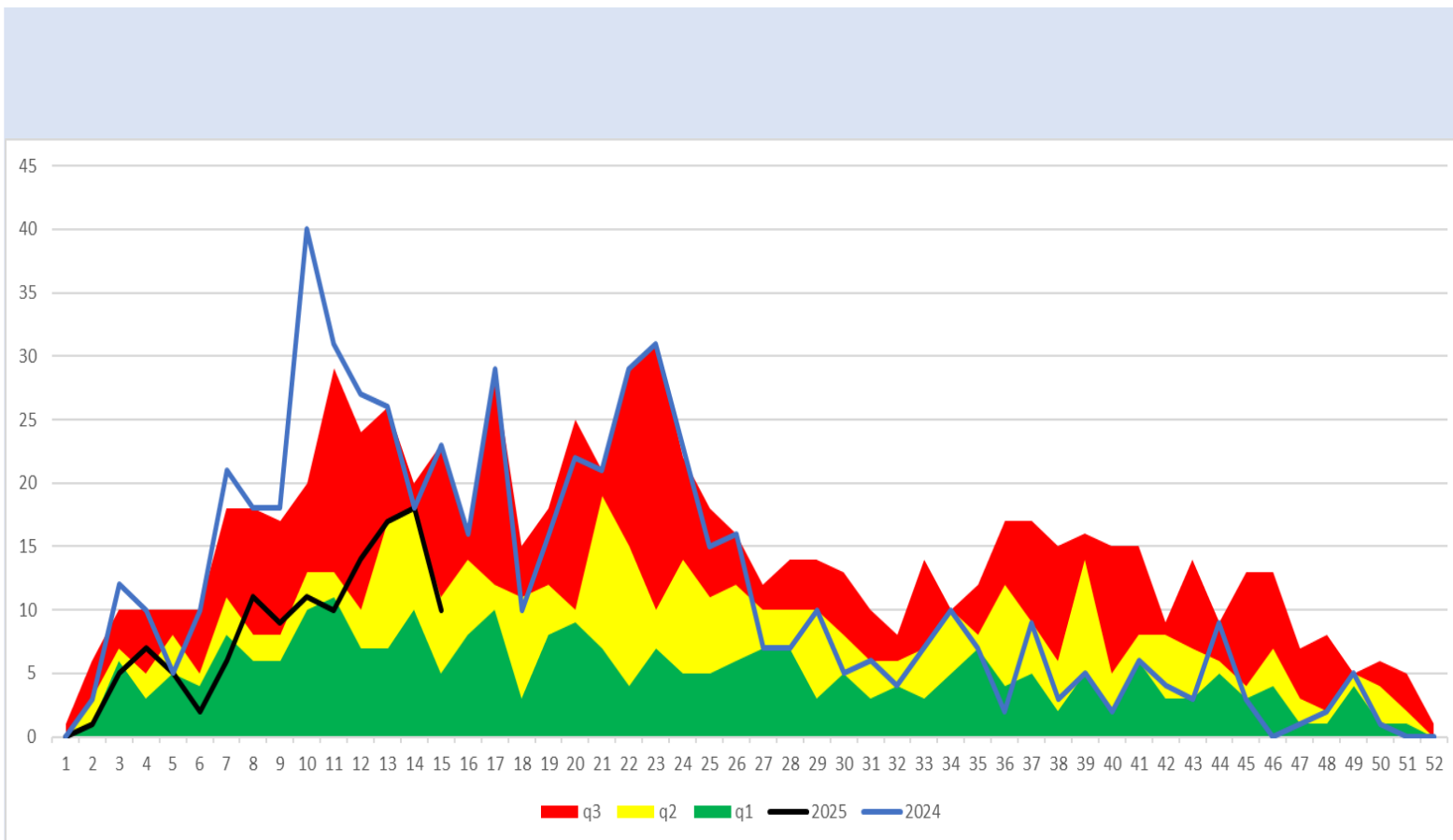
q1

mediana

q3

2024

2025



# Síndrome Coqueluchoide

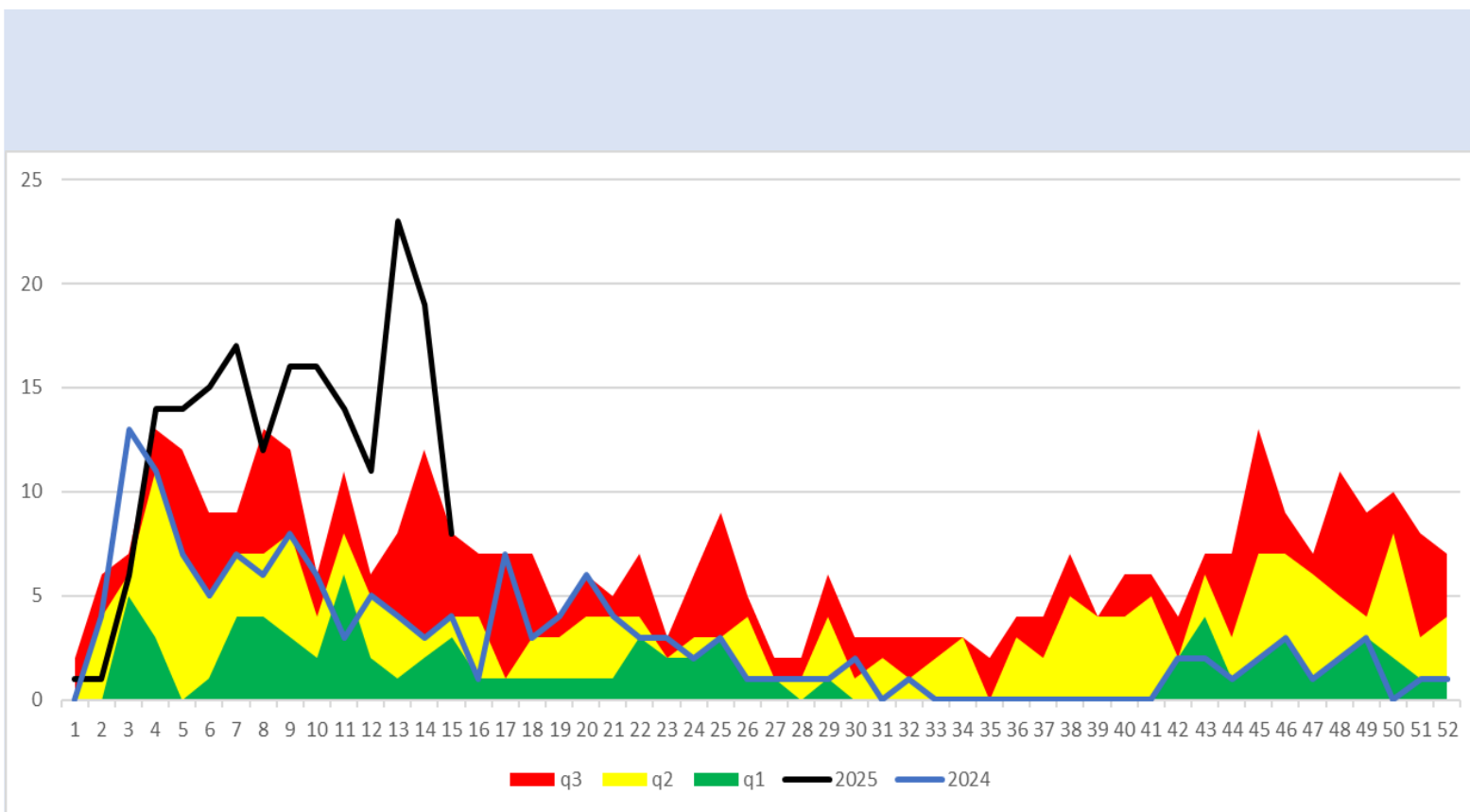
q1

mediana

q3

2024

2025



# Tosferina

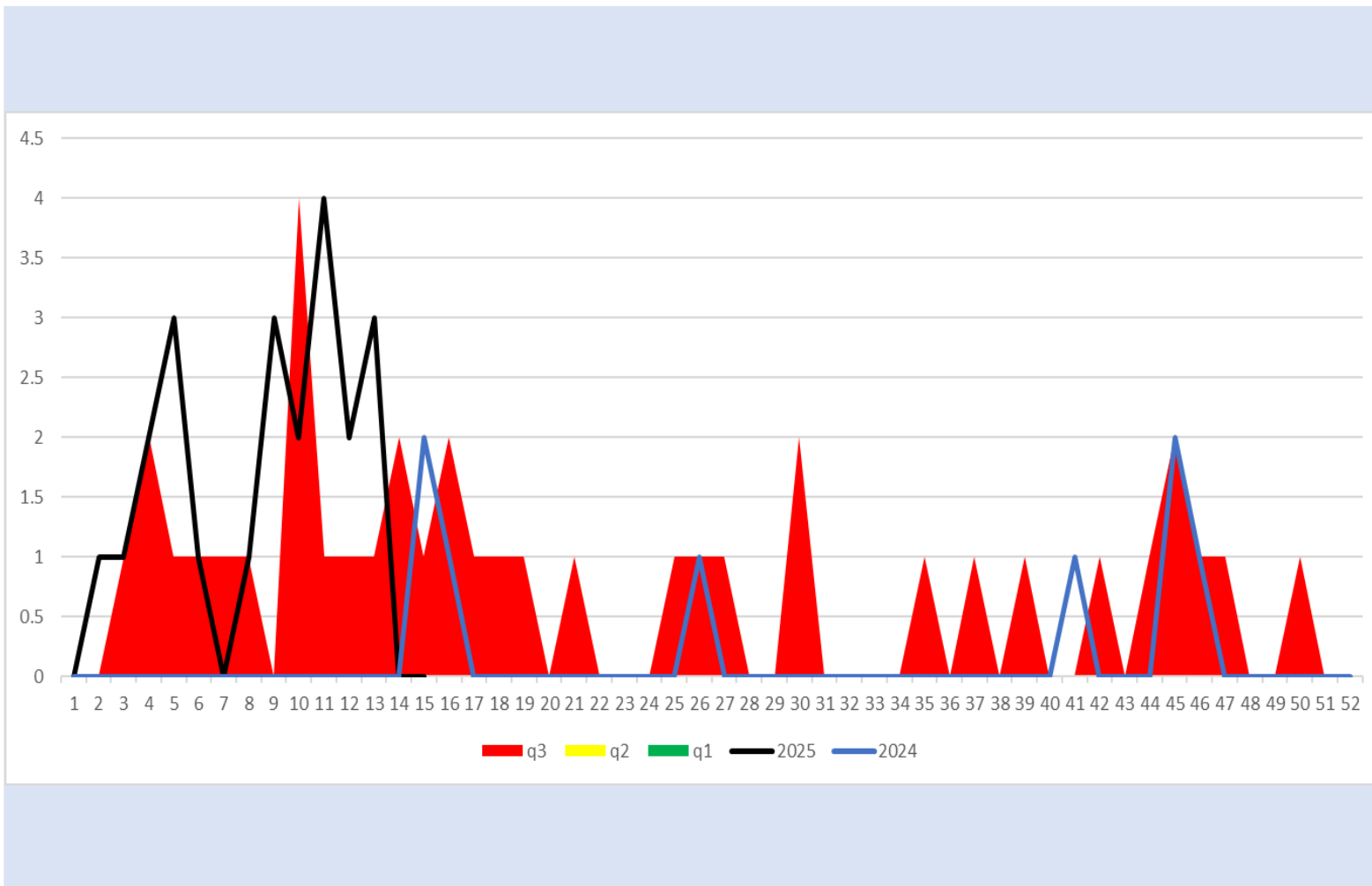
q1

mediana

q3

2024

2025





**SALUD**  
SECRETARÍA DE SALUD

## **DIRECTORIO**

### **Coordinador General de Salud Pública**

Dr. José Felipe Carranco Escalona

### **Directora General de Prevención y Promoción de la Salud**

Dra. Silvia Ibarra Sánchez

### **Encargada de Despacho de la Dirección de Vigilancia Epidemiológica, Enfermedades Emergentes y Reemergentes**

Dra. Fátima Melchor Márquez

### **Elaboración**

### **Coordinador Estatal de Vigilancia Epidemiológica**

Dr. José Carlos Lona Aguayo



**Salud**  
Secretaría de Salud