



SALUD

SECRETARÍA DE SALUD

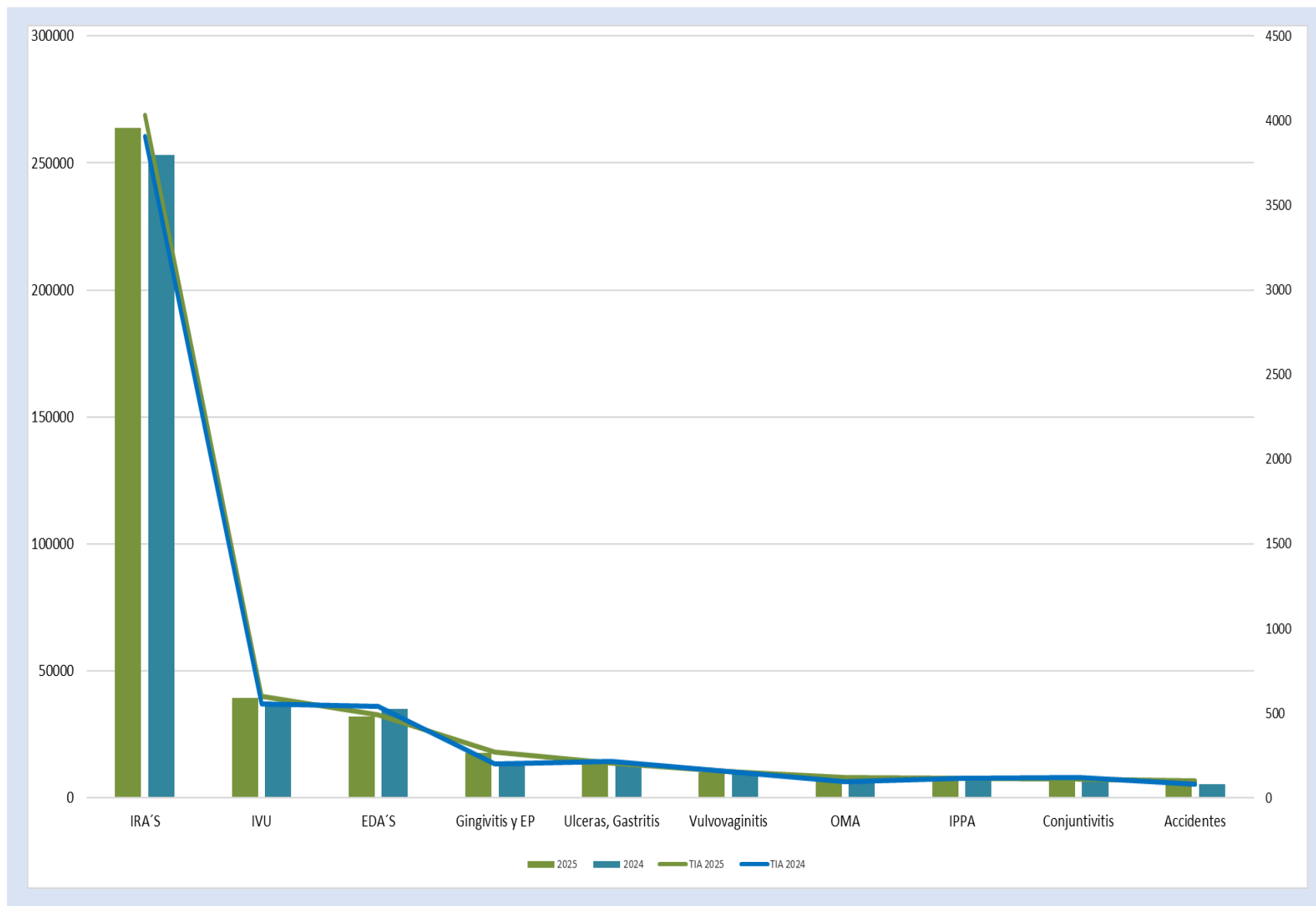
Boletín Epidemiológico Guanajuato

Semana Epidemiológica no.13
del 23 al 29 de marzo del 2025

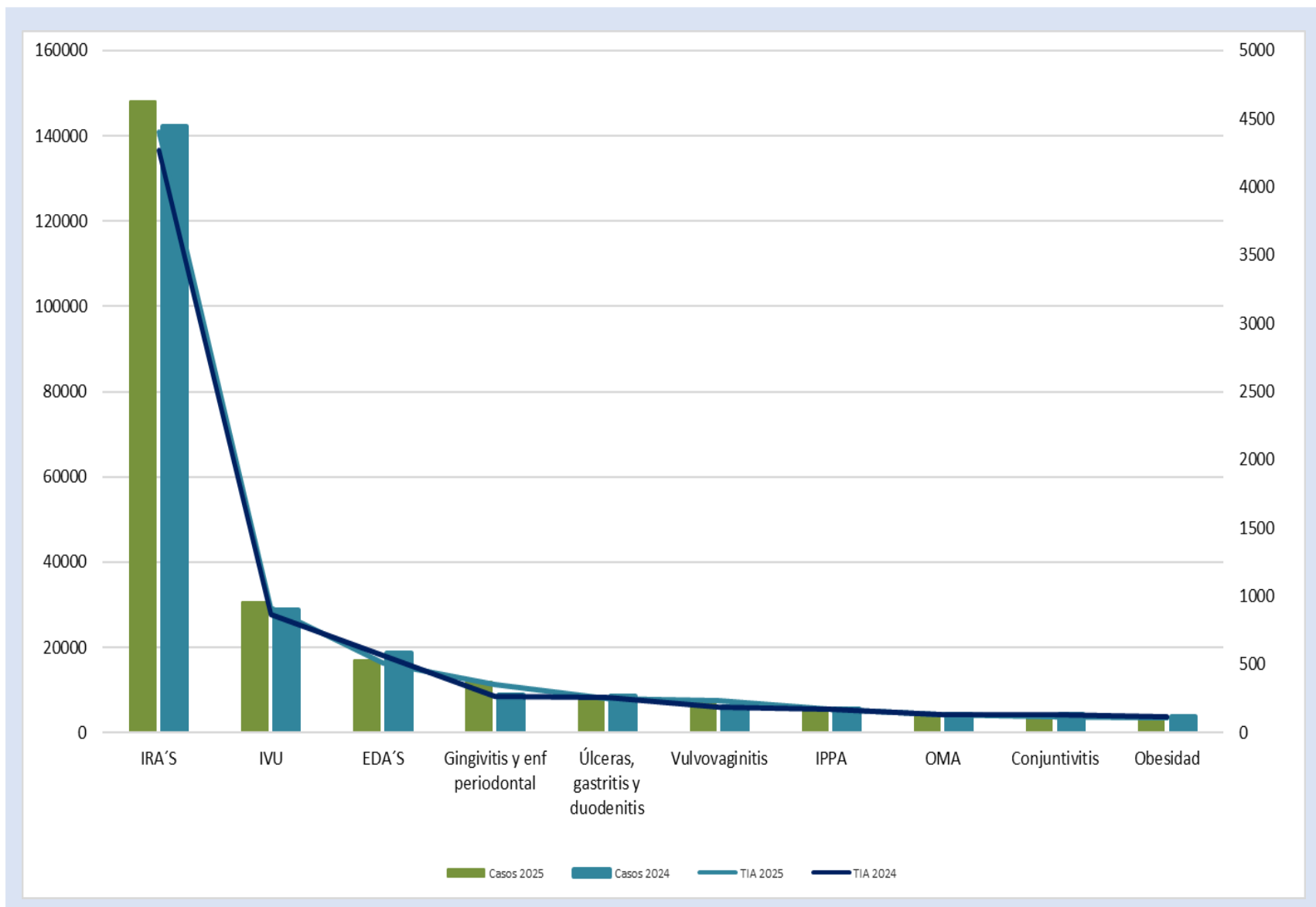


Salud
Secretaría de Salud

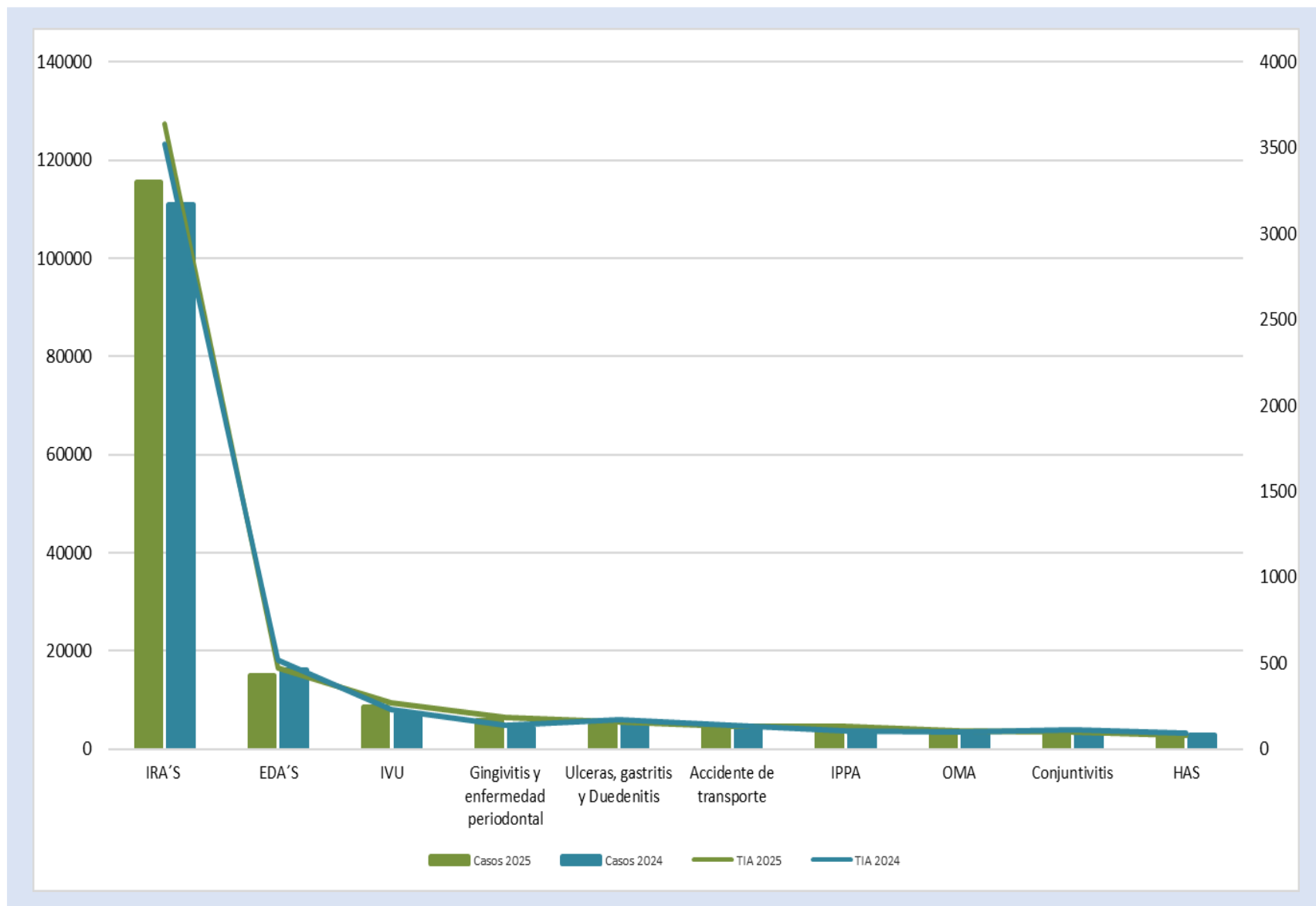
10 Principales Causas de Morbilidad y Tasa de Incidencia en Guanajuato 2024-2025



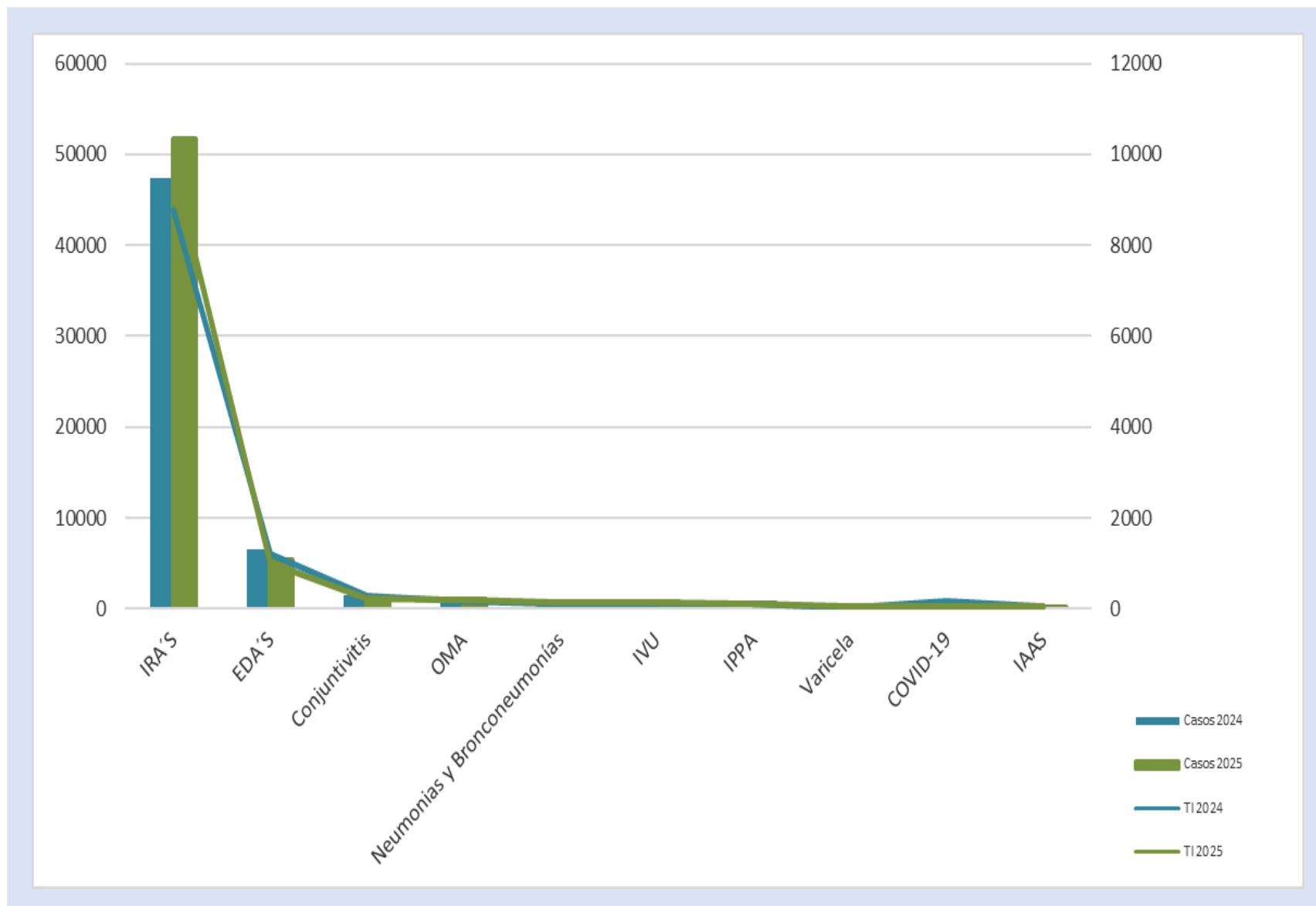
10 Principales Causas de Morbilidad y Tasa de Incidencia en Mujeres, 2024-2025



10 Principales Causas de Morbilidad y Tasa de Incidencia en Hombres, 2024-2025



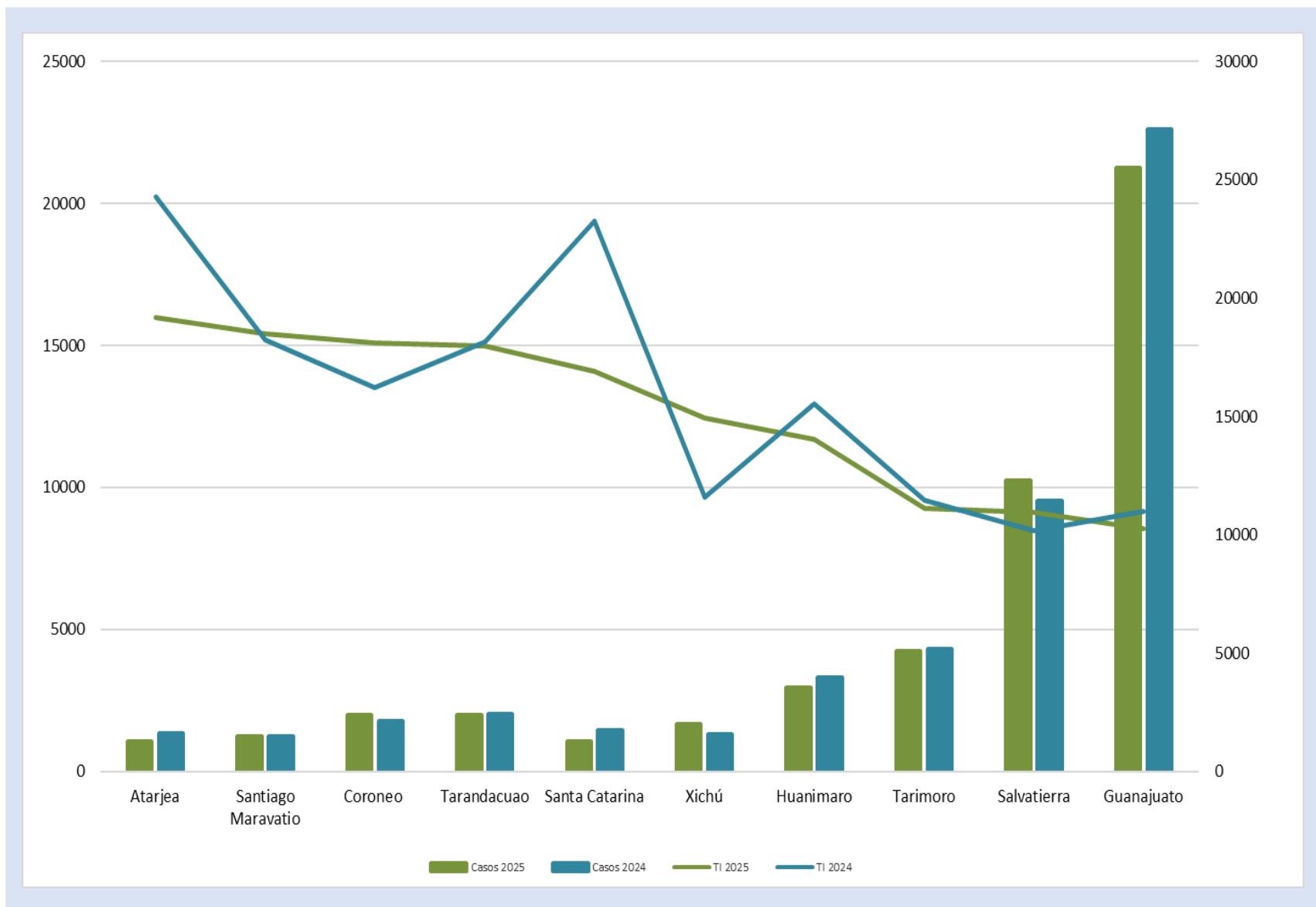
10 Principales Causas de Morbilidad y Tasa de Incidencia en menores de 5 años, 2024-2025



Morbilidad y Tasa de Incidencia por Grupo de Edad 2024-2025

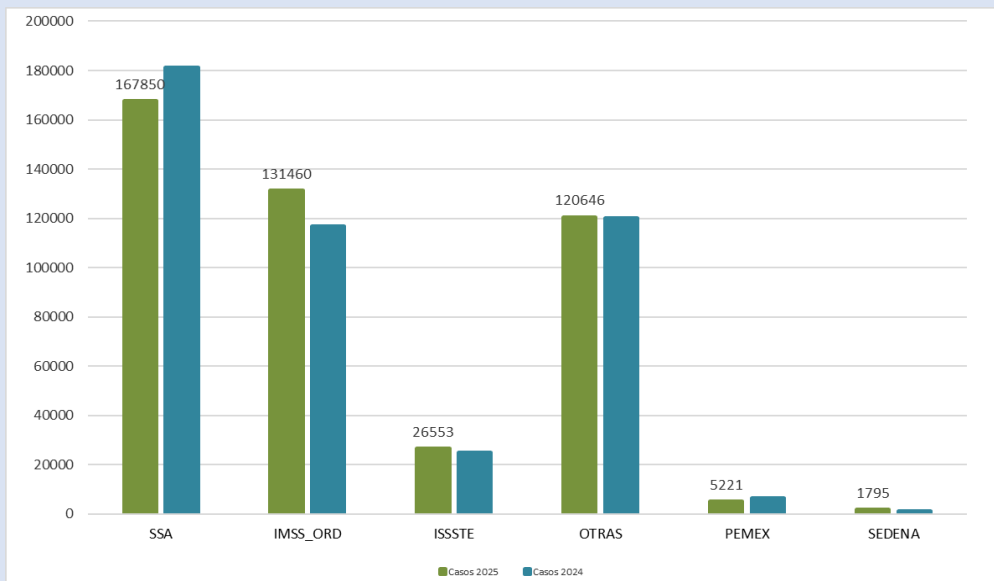


Municipios con Mayor Tasa de Incidencia de Casos Nuevos de Enfermedad 2024-2025



Notificación de Casos Nuevos de Enfermedad por Institución en Guanajuato, 2024-2025

Comparativo de Notificación por Institución 2024-2025



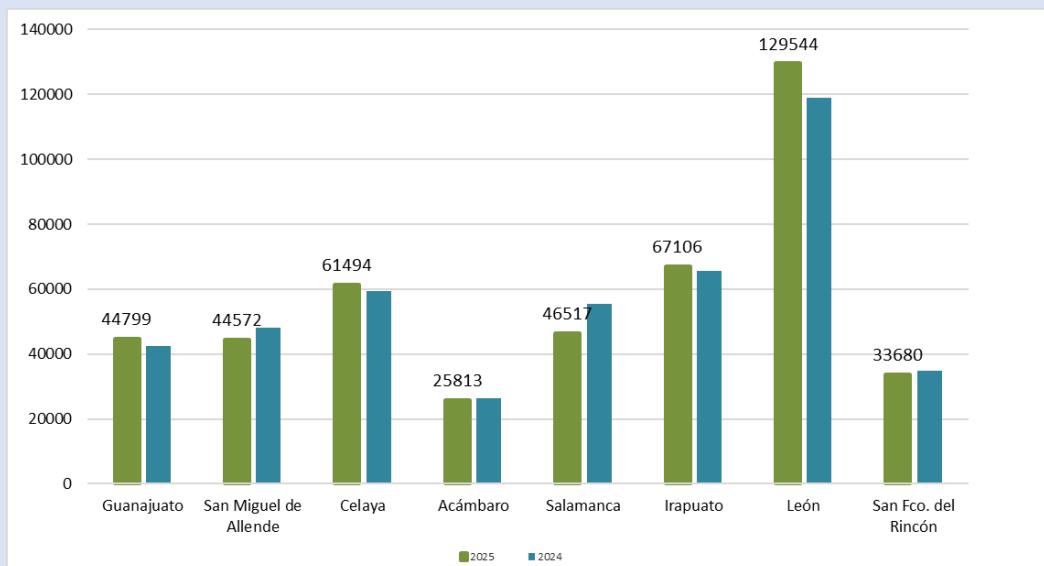
Institución	Unidades Médicas	%
01 SSA	613	58.3
02 IMSS_ORD	52	4.9
03 ISSSTE	39	3.7
04 OTRAS	346	32.9
07 PEMEX	1	0.1
08 SEDENA	1	0.1
Total general	1,052	100.0

Distribución Porcentual de Notificación por Institución en el año 2025



Notificación de Casos Nuevos de Enfermedad por Jurisdicción Sanitaria en Guanajuato, 2024-2025

Comparativo de Notificación por Jurisdicción Sanitaria 2024-2025

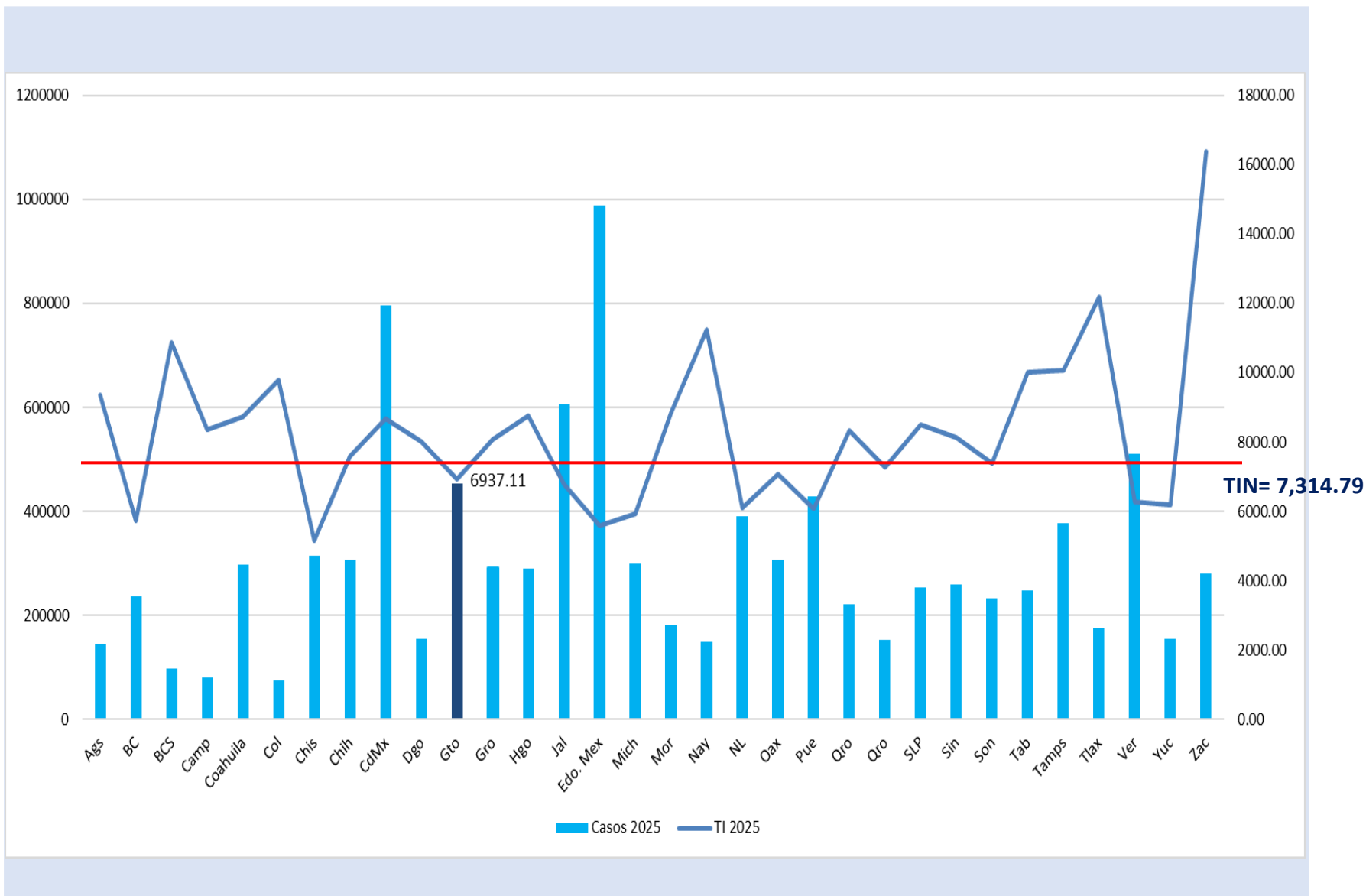


Distribución Porcentual de Notificación por Jurisdicción Sanitaria en el año 2025



Jurisdicción Sanitaria	Unidades Médicas	%
Guanajuato	115	10.9
San Miguel de Allende	131	12.5
Celaya	146	13.9
Acámbaro	96	9.1
Salamanca	120	11.4
Irapuato	159	15.1
León	203	19.3
San Fco. del Rincón	82	7.8
Estatad	1,052	100

Morbilidad General y Tasa de Incidencia por Entidad Federativa, en el año 2025



20 Principales Causas de Morbilidad en Guanajuato 2025-2024

No.	Diagnóstico	Semana 13	Acumulado 2025	Acumulado 2024	Diferencia %
1	Infecciones respiratorias agudas	19,048	263,710	253,227	4.1
2	Infección de vías urinarias	3,219	39,242	36,092	8.7
3	Infecciones intestinales por otros organismos	3,246	32,123	35,003	-8.2
4	Gingivitis y enfermedad periodontal	1,497	17,735	13,092	35.5
5	Úlceras, gastritis y duodenitis	1,026	13,578	14,028	-3.2
6	Intoxicación por picadura de alacrán	1,242	10,048	10,011	0.4
7	Vulvovaginitis	662	7,810	6,245	25.1
8	Otitis media aguda	573	7,704	7,374	4.5
9	Conjuntivitis	639	7,226	7,903	-8.6
10	Accidentes de transporte	528	6,702	5,284	26.8
11	Obesidad	446	5,680	6,209	-8.5
12	Hipertensión arterial	444	5,435	6,259	-13.2
13	Diabetes tipo 2	369	4,720	4,685	0.7
14	Neumonías y bronconeumonías	182	2,555	2,010	27.1
15	COVID-19	174	1,794	18,145	-90.1
16	Insuficiencia venosa periférica	159	1,745	1,387	25.8
17	Influenza	125	1,714	1,531	12.0
18	Depresión	147	1,497	1,627	-8.0
19	IAAS	127	1,469	1,390	5.7
20	Mordeduras por perro	115	1,369	1,508	-9.2

No.	Diagnóstico	Semana 13	Acumulado 2025	Acumulado 2024	Diferencia %
1	Infecciones respiratorias agudas	345,213	5,493,933	5,412,314	1.5
2	Infecciones intestinales por otros organismos	70,358	890,840	991,712	-10.2
3	Infección de vías urinarias	63,296	854,515	802,616	6.5
4	Gingivitis y enfermedad periodontal	23,933	316,393	267,031	18.5
5	Úlceras, gastritis y duodenitis	15,687	226,421	235,371	-3.8
6	Conjuntivitis	16,142	200,169	225,886	-11.4
7	Otitis media aguda	10,468	175,902	163,709	7.4
8	Vulvovaginitis	12,382	168,561	133,294	26.5
9	Obesidad	12,778	166,050	170,681	-2.7
10	Hipertensión arterial	11,567	165,494	153,126	8.1
11	Diabetes tipo 2	10,954	141,901	122,658	15.7
12	Faringitis y amigdalitis estreptocócicas	5,166	83,583	71,129	17.5
13	Accidentes de transporte en vehículos con motor	4,509	59,302	54,420	9.0
14	Intoxicación por picadura de alacrán	4,815	55,873	60,605	-7.8
15	Neumonías y bronconeumonias	3,062	55,392	46,878	18.2
16	Insuficiencia venosa periférica	4,056	47,771	44,599	7.1
17	Influenza	2,277	41,048	25,216	62.8
18	Asma	2,523	40,879	44,105	-7.3
19	Depresión	2,950	36,853	38,839	-5.1
20	COVID-19	2,718	36,130	143,530	-74.8

No.	Infecciones de Transmisión Sexual	Semana 13	Acumulado 2025	Acumulado 2024	Diferencia %
1	Infección por el VIH	18	159	193	-17.6
2	Hepatitis Virica B	0	6	9	-33.3
3	Hepatitis Virica C	0	19	21	-9.5
4	Sífilis Adquirida	33	268	299	-10.4

No.	Enfermedades Congénitas	Semana 13	Acumulado 2025	Acumulado 2024	Diferencia %
1	Anencefalia	0	1	4	-75.0
2	Espina Bifida	2	6	5	20.0
3	Microcefalia	0	2	2	0.0
4	Sífilis congénita	1	20	3	566.7

No.	Micobacterias	Semana 13	Acumulado 2025	Acumulado 2024	Diferencia %
1	Tuberculosis Meningea	0	4	3	33.3
2	Tuberculosis Respiratoria	3	64	72	-11.1
3	Tuberculosis otras formas	4	41	34	20.6
4	Lepra	0	4	0	N/A

No.	Enfermedades Transmitidas por Vector	Semana 13	Acumulado 2025	Acumulado 2024	Diferencia %
1	Dengue no grave	8	156	62	151.6
2	Dengue con signos de alarma	0	36	6	500.0
3	Dengue grave	0	3	1	200.0
4	Zika	0	0	0	N/A
5	Enfermedad de Chagas	0	9	5	80.0
No.	Intoxicación por Animales y Artrópodos	Semana 13	Acumulado 2025	Acumulado 2024	Diferencia %
1	Intoxicación por Picadura de Alacrán	1,242	10,048	10,011	0.4
2	Intoxicación por Ponzóna Animales	27	355	456	-22.1
3	Mordedura de araña violinista	1	7	12	-41.7
4	Mordedura de araña viuda negra	9	63	14	350.0
5	Mordedura por serpiente	0	8	7	14.3
No.	Otras Enfermedades Infecto-Contagiosas	Semana 13	Acumulado 2025	Acumulado 2024	Diferencia %
1	Hepatitis Virica A	3	43	121	-64.5
2	Otras Hepatitis Víricas	0	0	11	N/A
3	MPOX	0	0	1	N/A
4	Enteritis debida a rotavirus	2	25	57	-56.1
No.	Zoonosis	Semana 13	Acumulado 2025	Acumulado 2024	Diferencia %
1	Cisticercosis	0	4	1	300.0
2	Toxoplasmosis	0	0	0	N/A
3	Rickettsia	1	1	0	N/A
4	Brucelosis	2	13	11	18.2

No.	Enfermedades Prevenibles por Vacunación	Semana 13	Acumulado 2025	Acumulado 2024	Diferencia %
1	Enfermedad Febril Exantemática	17	98	224	-56.3
2	Síndrome Coqueluchoide	23	160	80	100.0
3	Tosferina	3	21	2	950.0
4	ESAVI's	1	7	17	-58.8
5	Tetanos	0	2	0	N/A
6	Varicela	106	1,116	686	62.7
7	Parálisis Flácida Aguda	0	12	18	-33.3

No.	Enfermedades No Transmisibles	Semana 13	Acumulado 2025	Acumulado 2024	Diferencia %
1	Obesidad	446	5,680	6,209	-8.5
2	Diabetes Tipo 1	4	43	47	-8.5
3	Diabetes Tipo 2	369	4,720	4,685	0.7
4	Hipertensión Arterial	444	5,435	6,259	-13.2
5	Enfermedad Isquémica del Corazón	59	724	652	11.0
6	Enfermedad Cerebrovascular	70	740	621	19.2
7	Depresión	147	1,497	1,627	-8.0
8	Hipotermia	0	0	0	N/A
9	Efectos del calor y de la luz	0	0	0	N/A

No.	Enfermedades Respiratorias	Semana 13	Acumulado 2025	Acumulado 2024	Diferencia %
1	COVID-19	174	1,794	18,145	-90.1
2	Influenza	125	1,714	1,531	12.0
3	Neumonías y Bronconeumonías	182	2,555	2,010	27.1
4	EPOC	2	79	120	-34.2
5	Asma	76	959	976	-1.7



SALUD
SECRETARÍA DE SALUD

Canales Endémicos Interés Epidemiológico



Salud
Secretaría de Salud

Infecciones Respiratorias Agudas

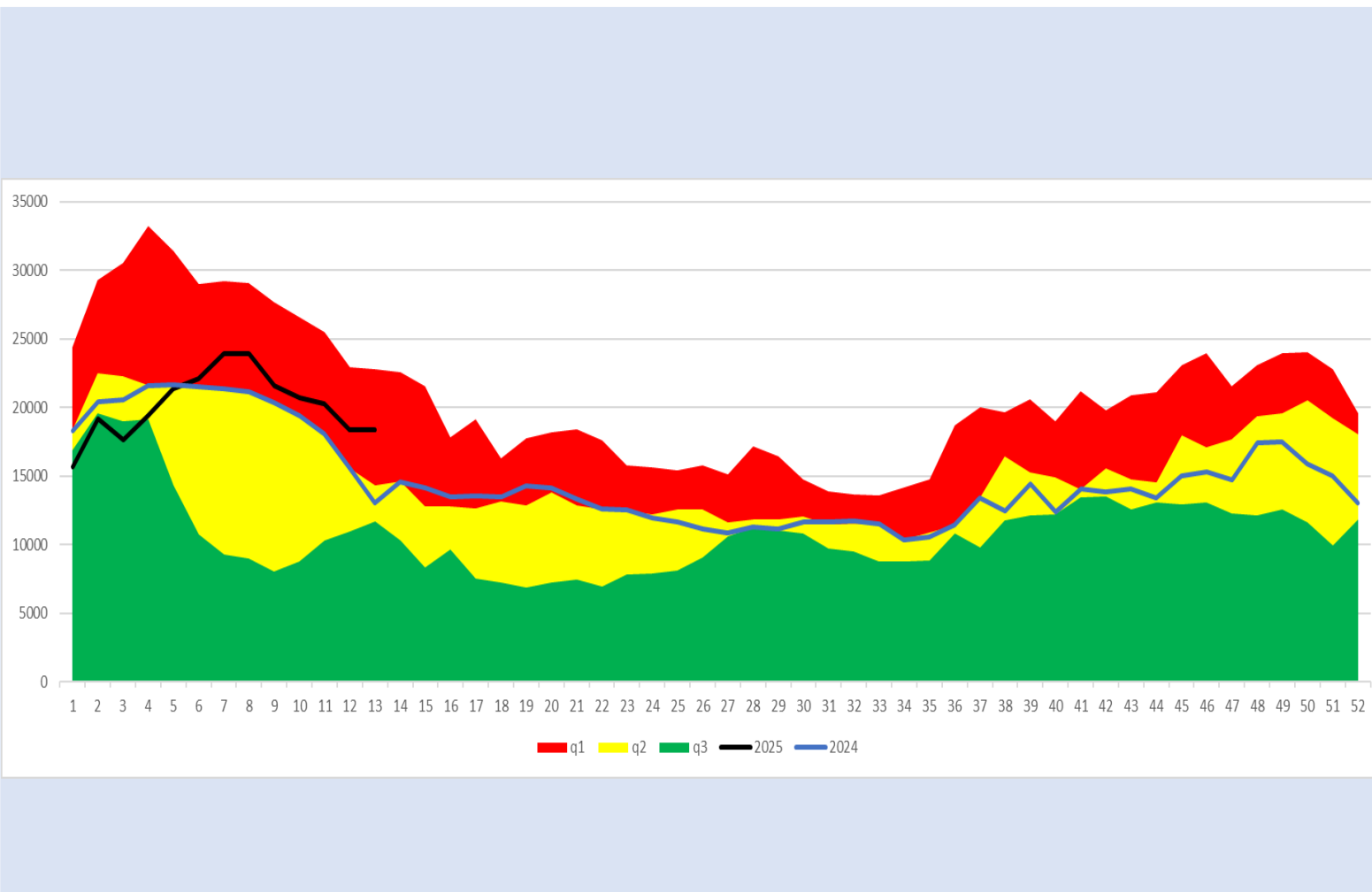
q1

mediana

q3

2024

2025



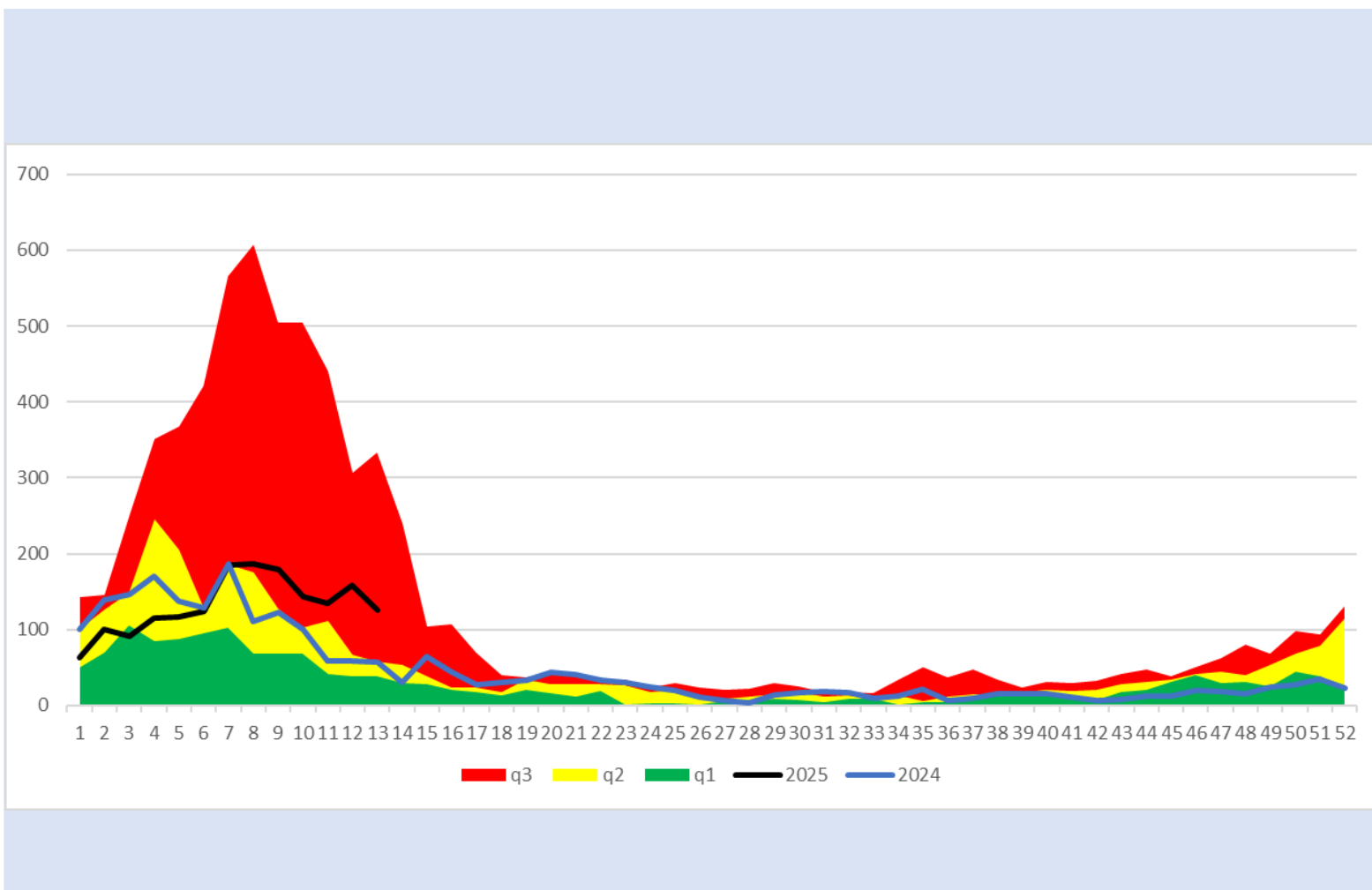
q1

mediana

q3

2024

2025



Neumonías y Bronconeumonías

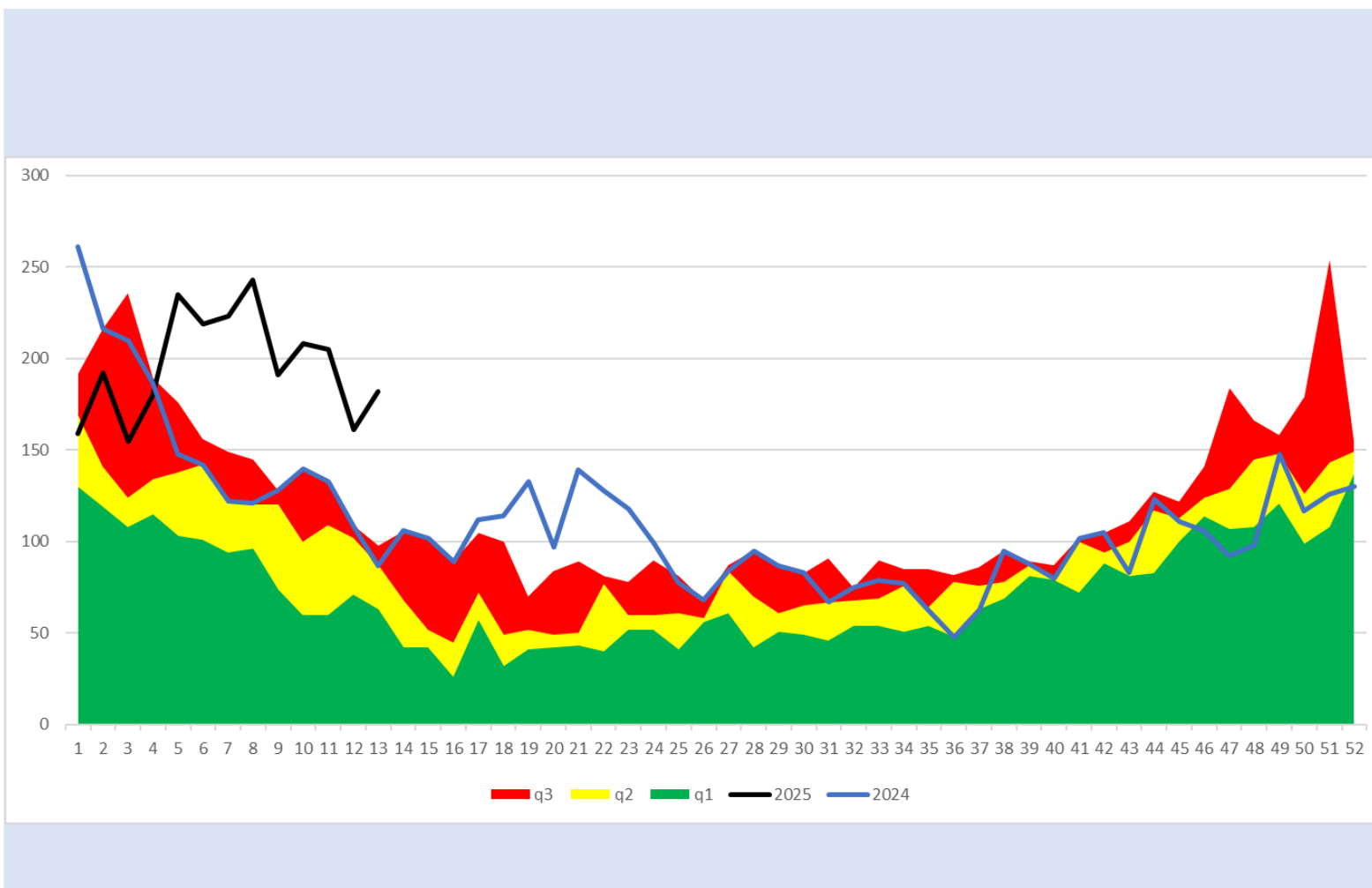
q1

mediana

q3

2024

2025



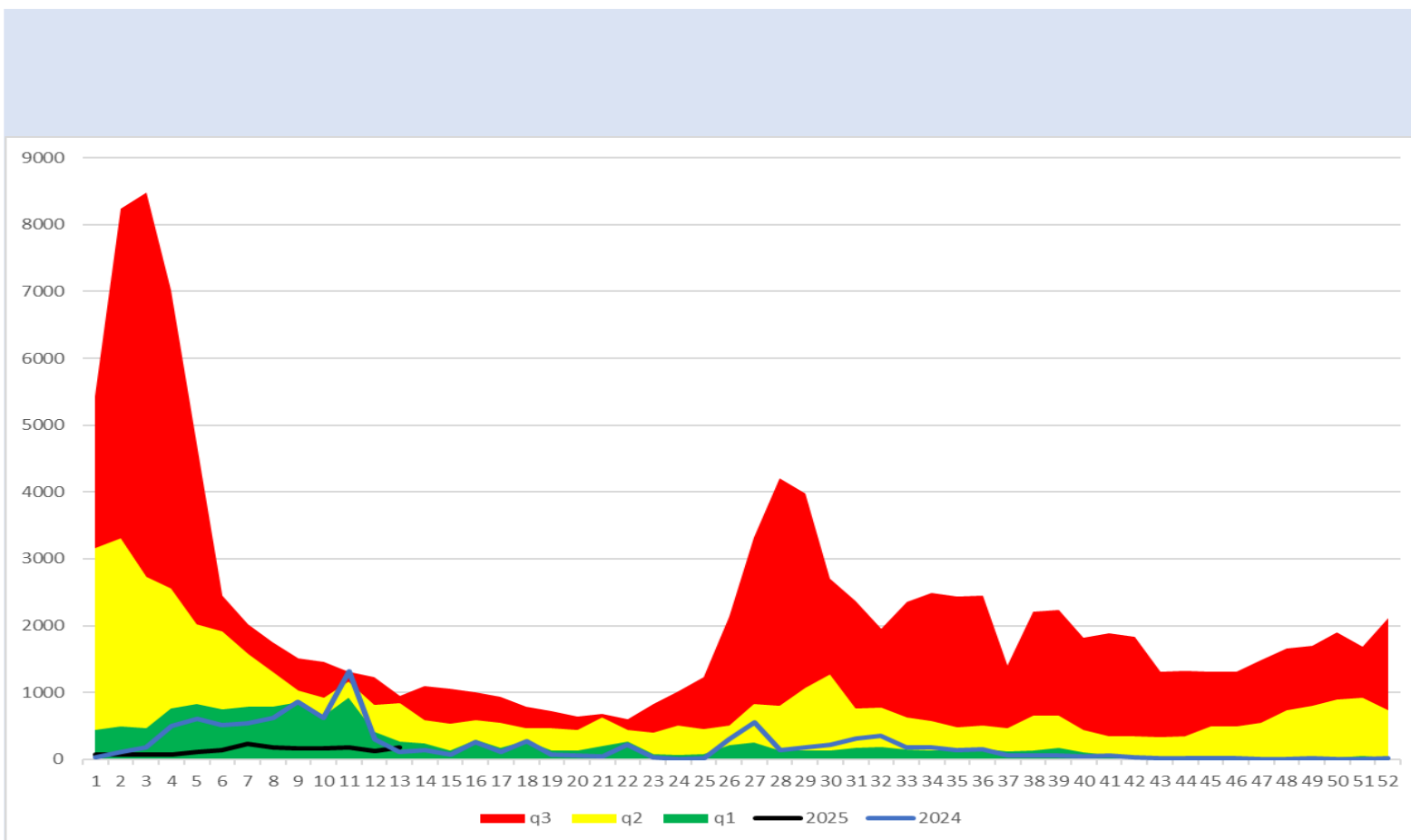
q1

mediana

q3

2024

2025



Infecciones Intestinales

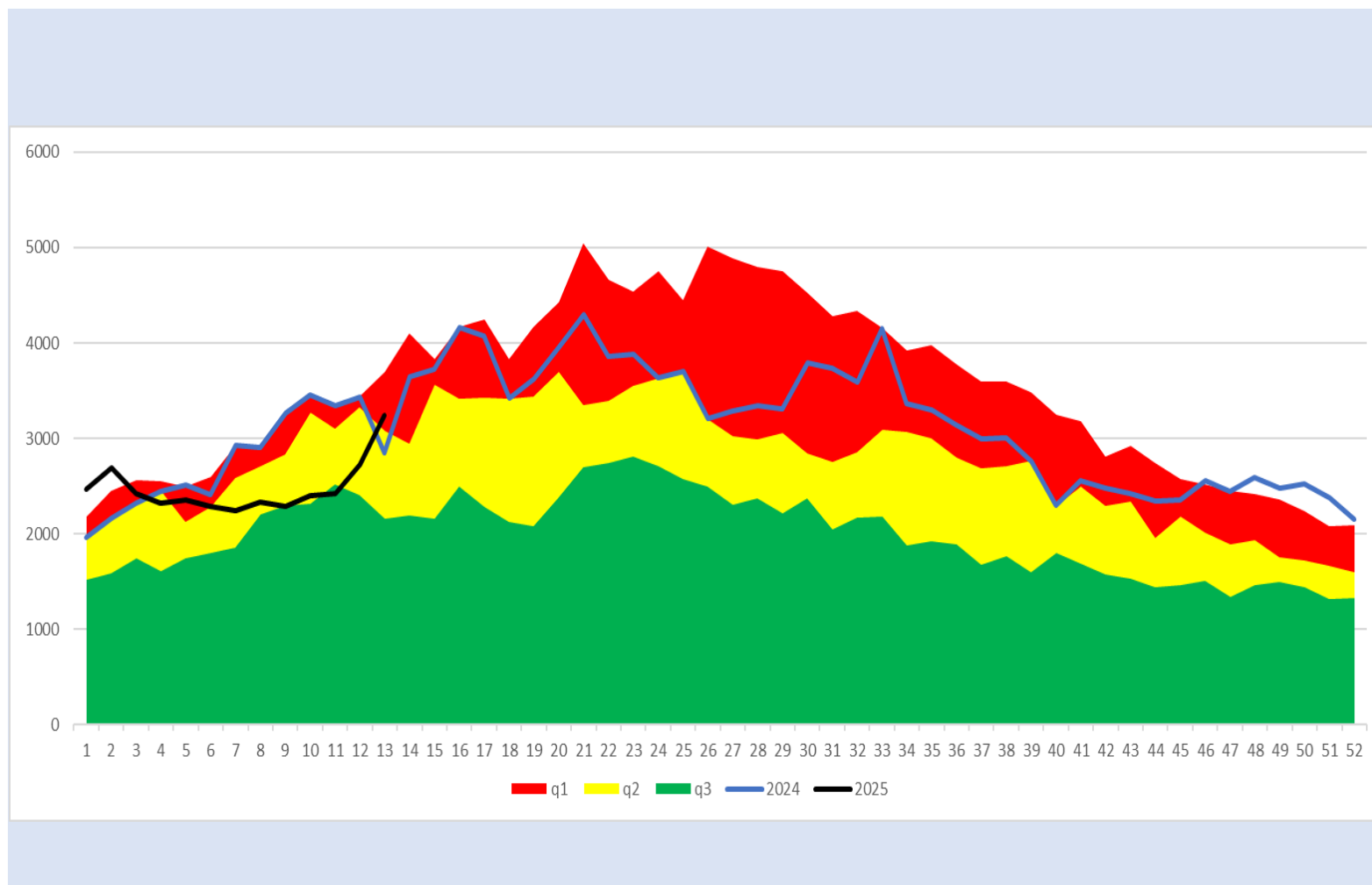
q1

mediana

q3

2024

2025



Intoxicación por Picadura de Alacrán

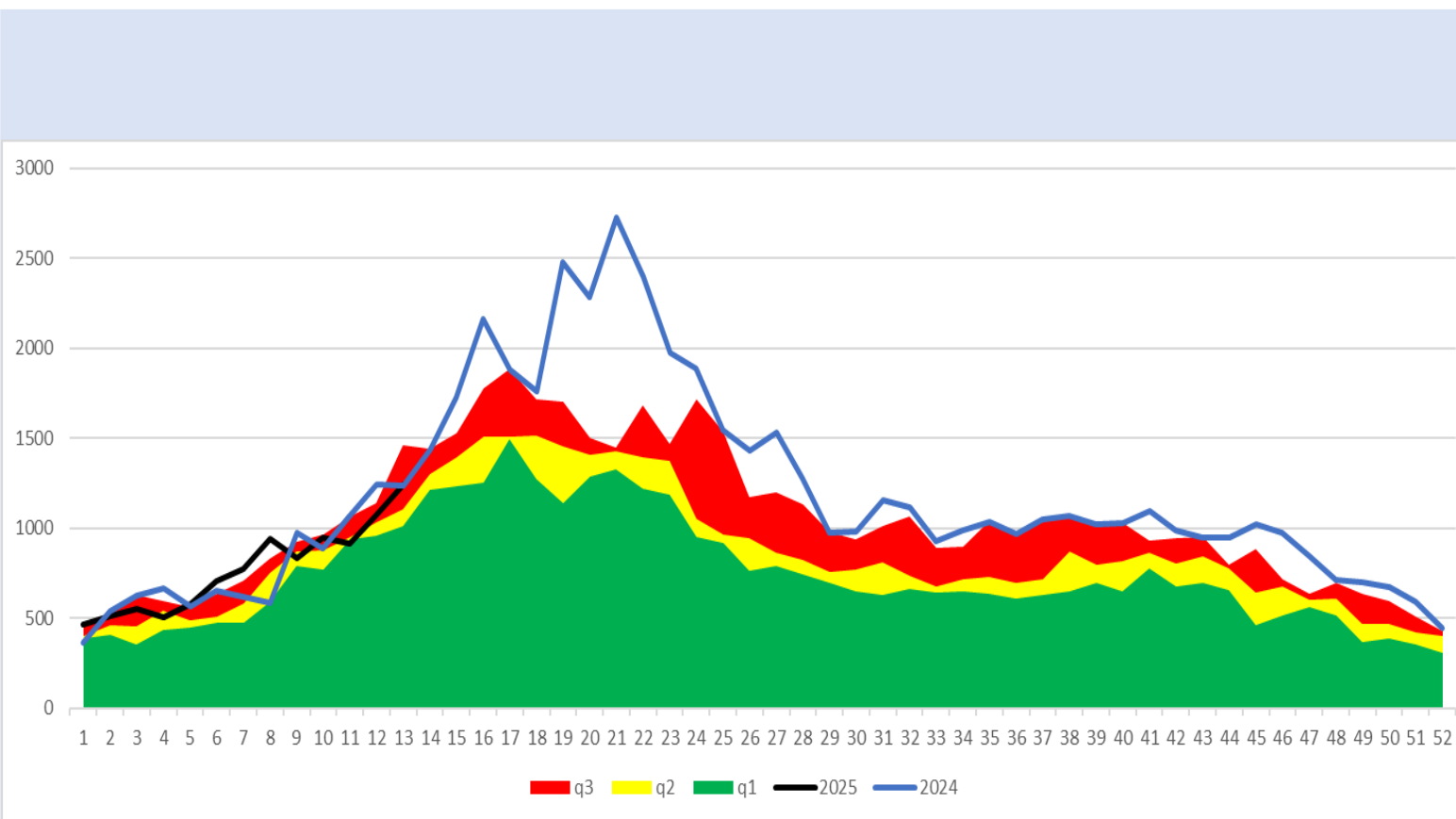
q1

mediana

q3

2024

2025



Hepatitis Vírica Tipo A

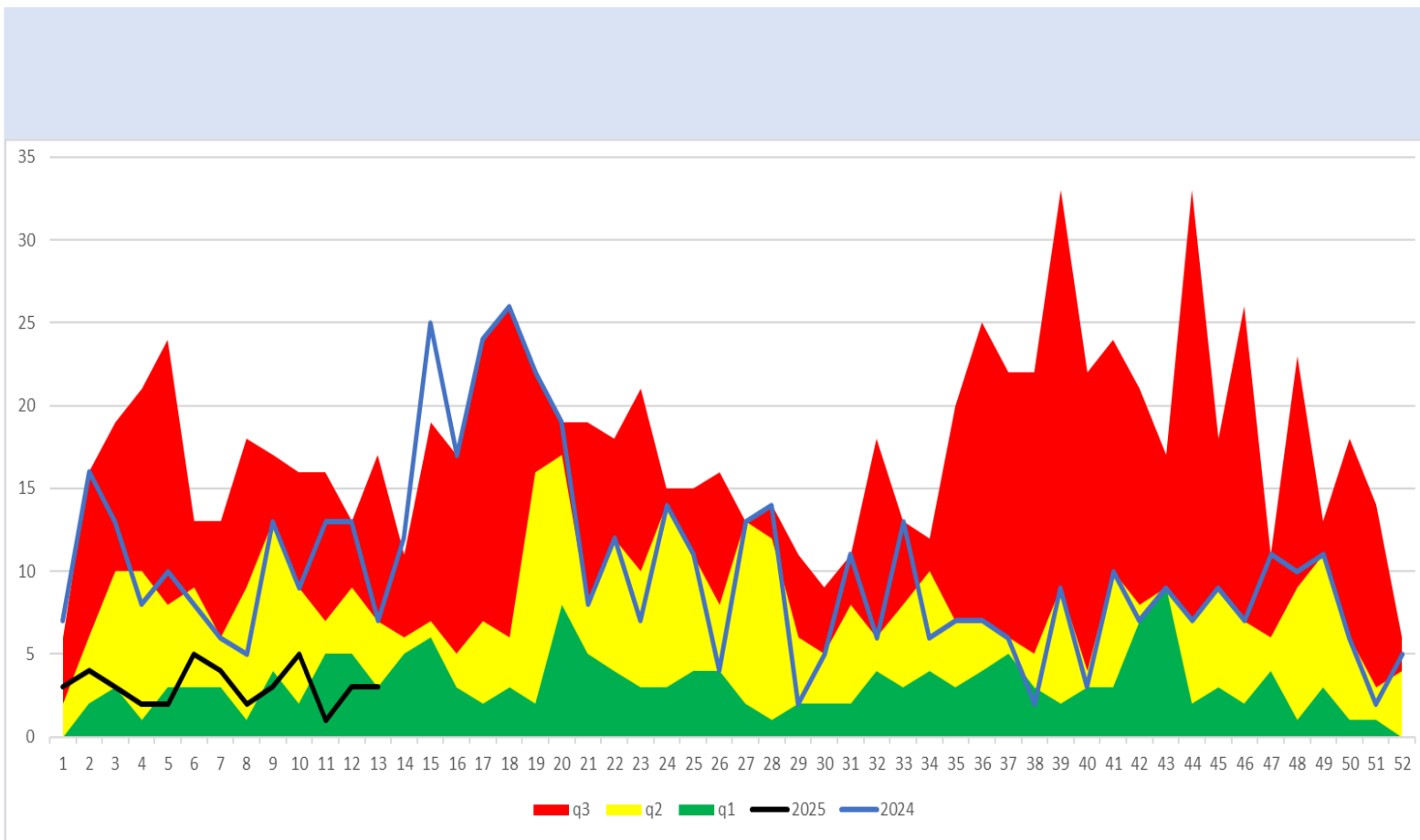
q1

mediana

q3

2024

2025



Tuberculosis Respiratoria

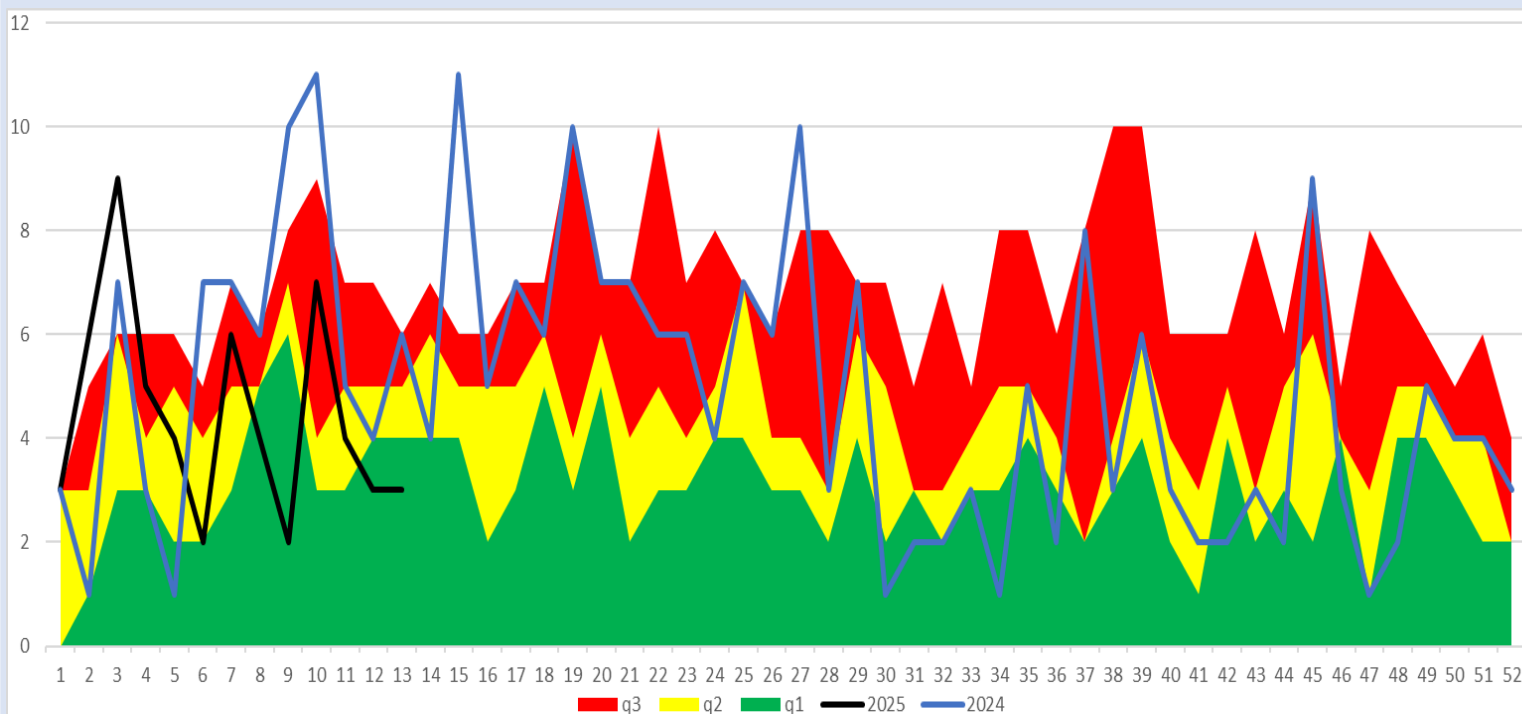
q1

mediana

q3

2024

2025



Infección por Virus de la Inmunodeficiencia Humana

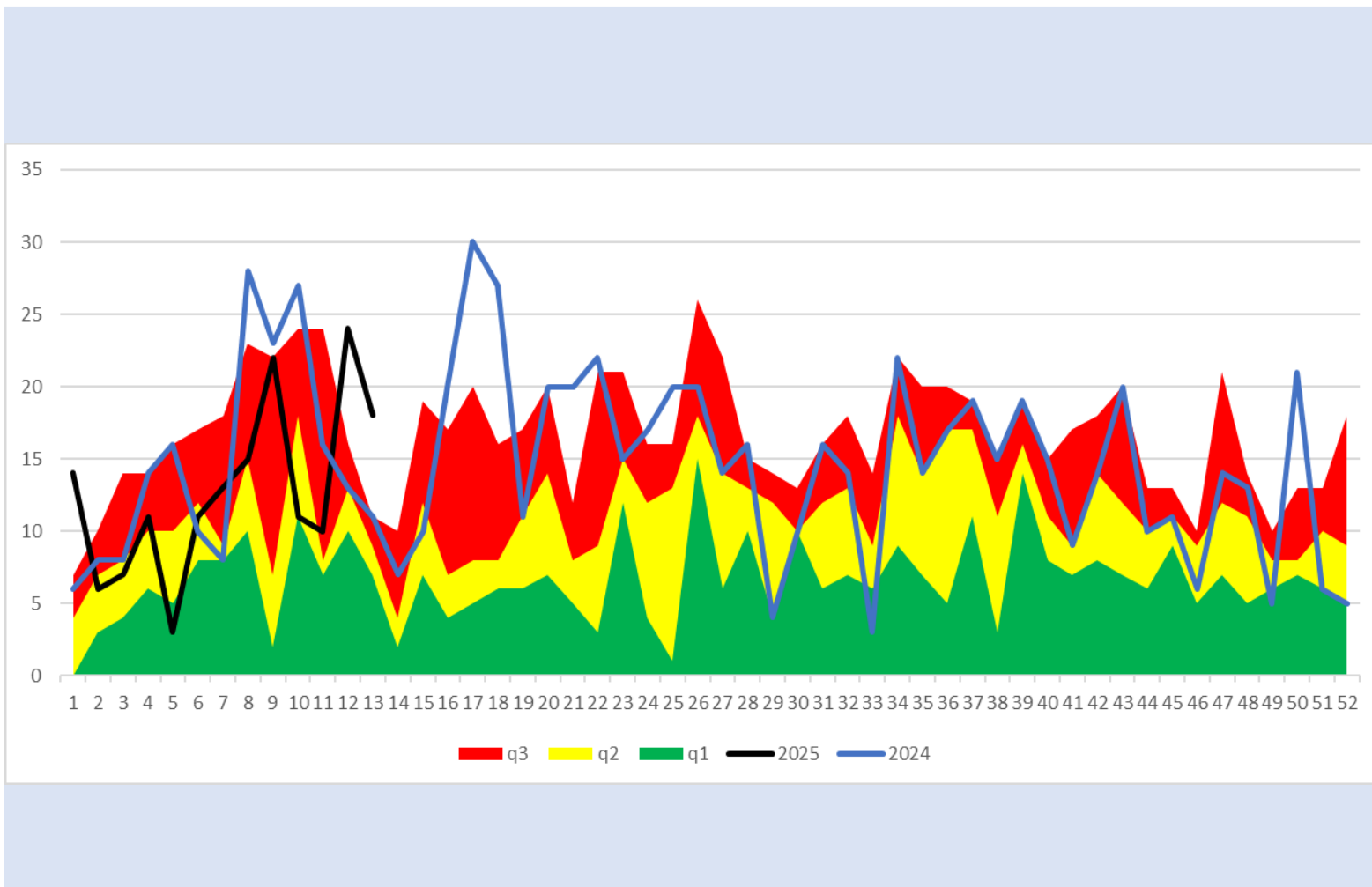
q1

mediana

q3

2024

2025



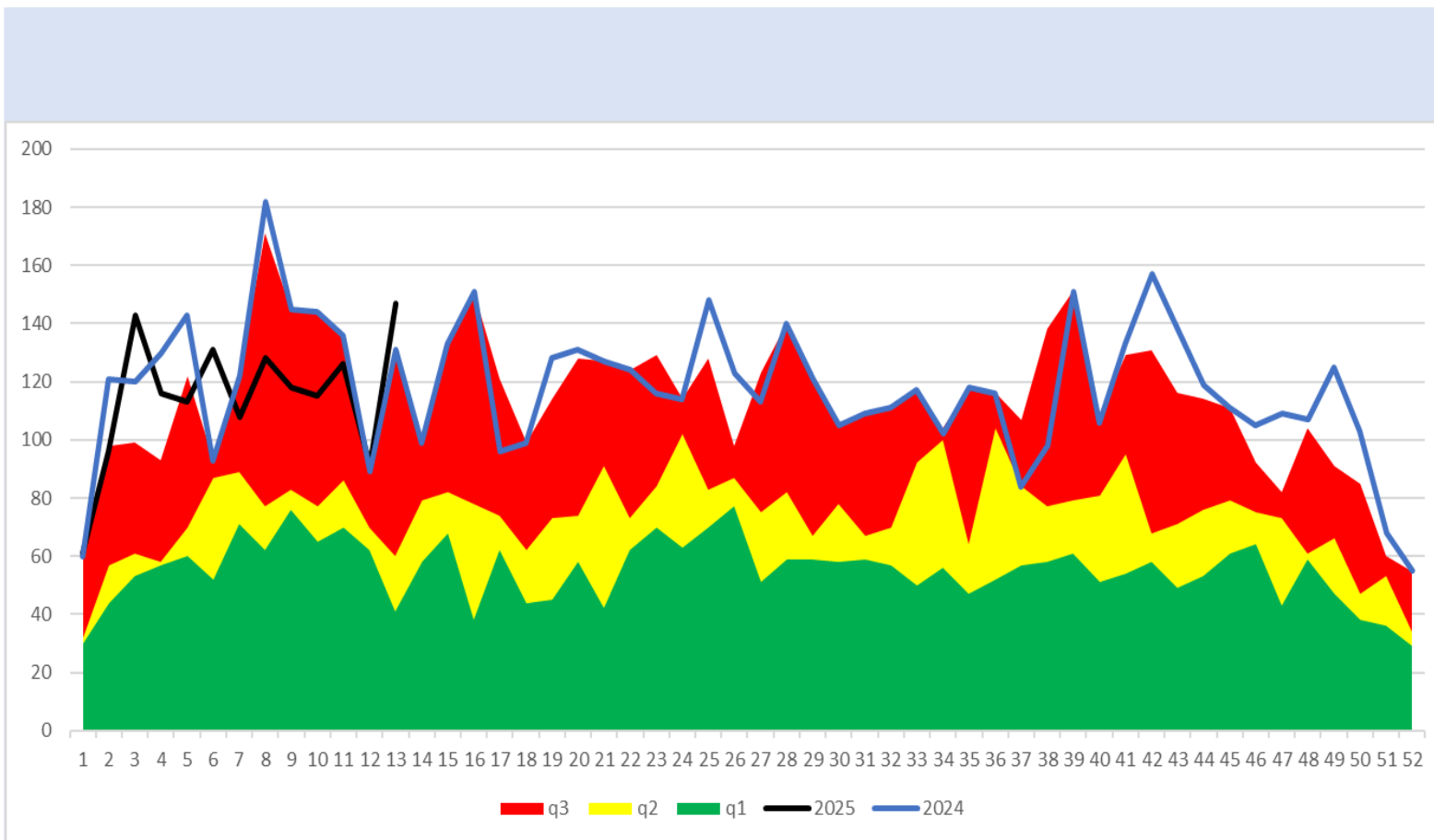
q1

mediana

q3

2024

2025



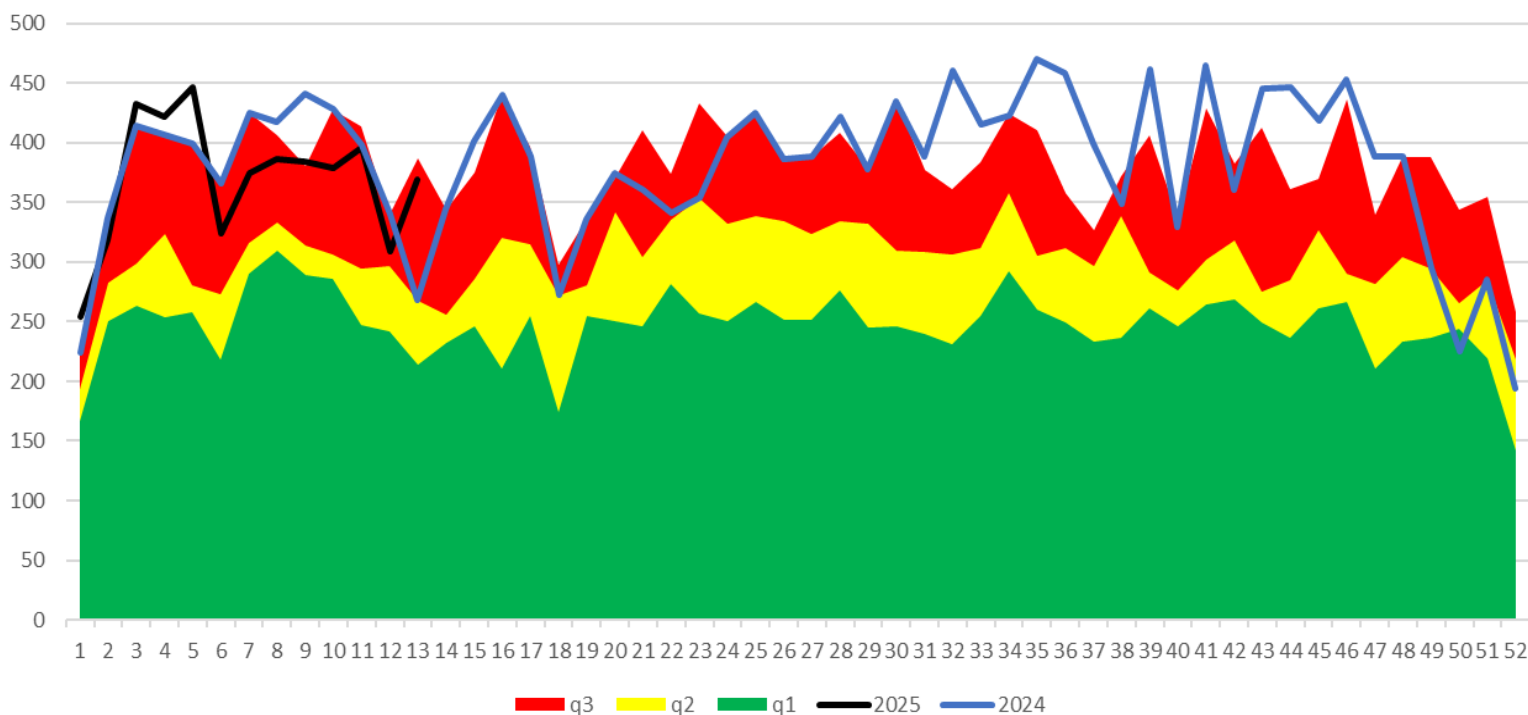
q1

mediana

q3

2024

2025



Dengue (no grave, con signos de alarma y grave)

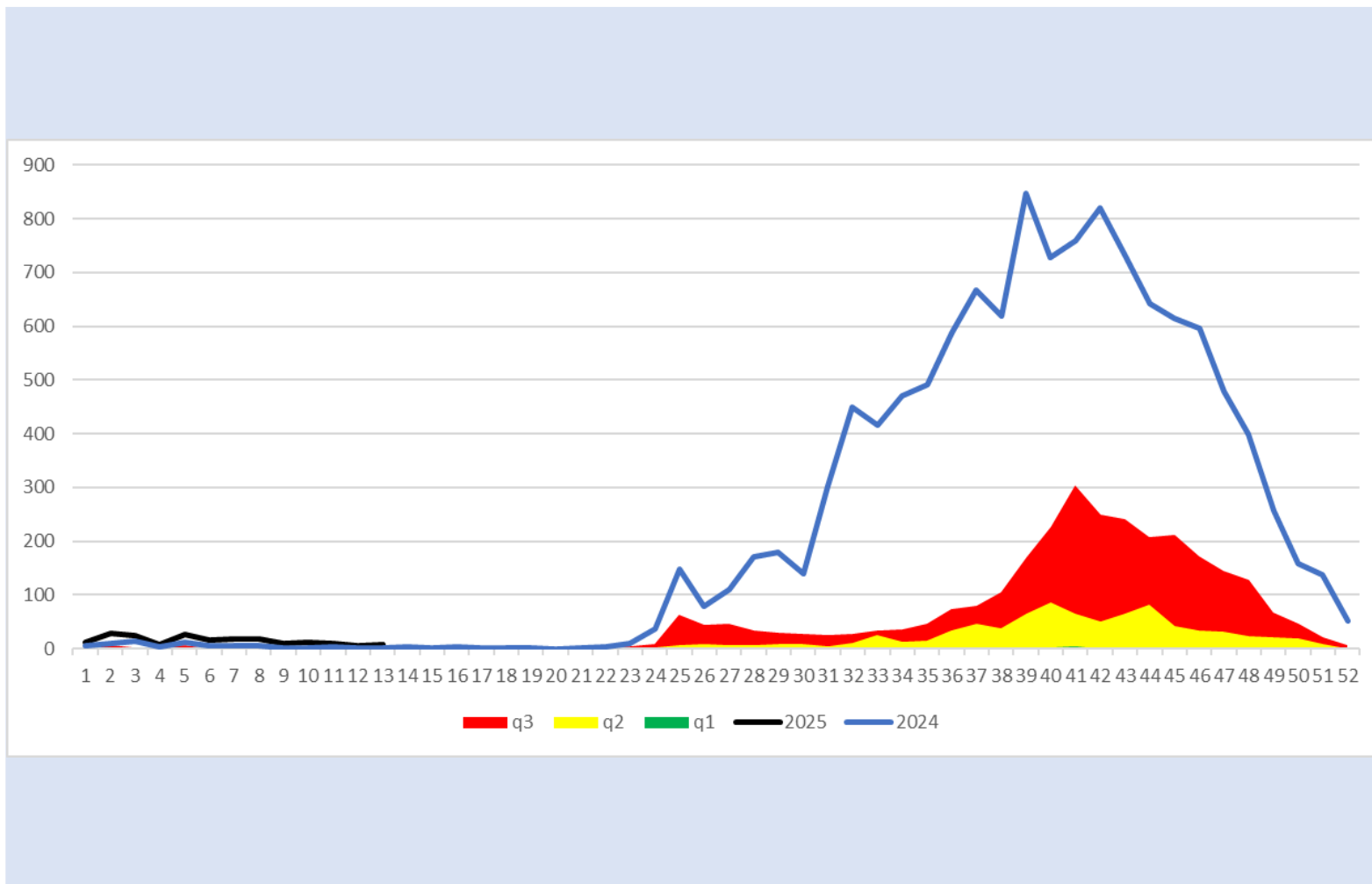
q1

mediana

q3

2024

2025



Enfermedad Febril Exantemática

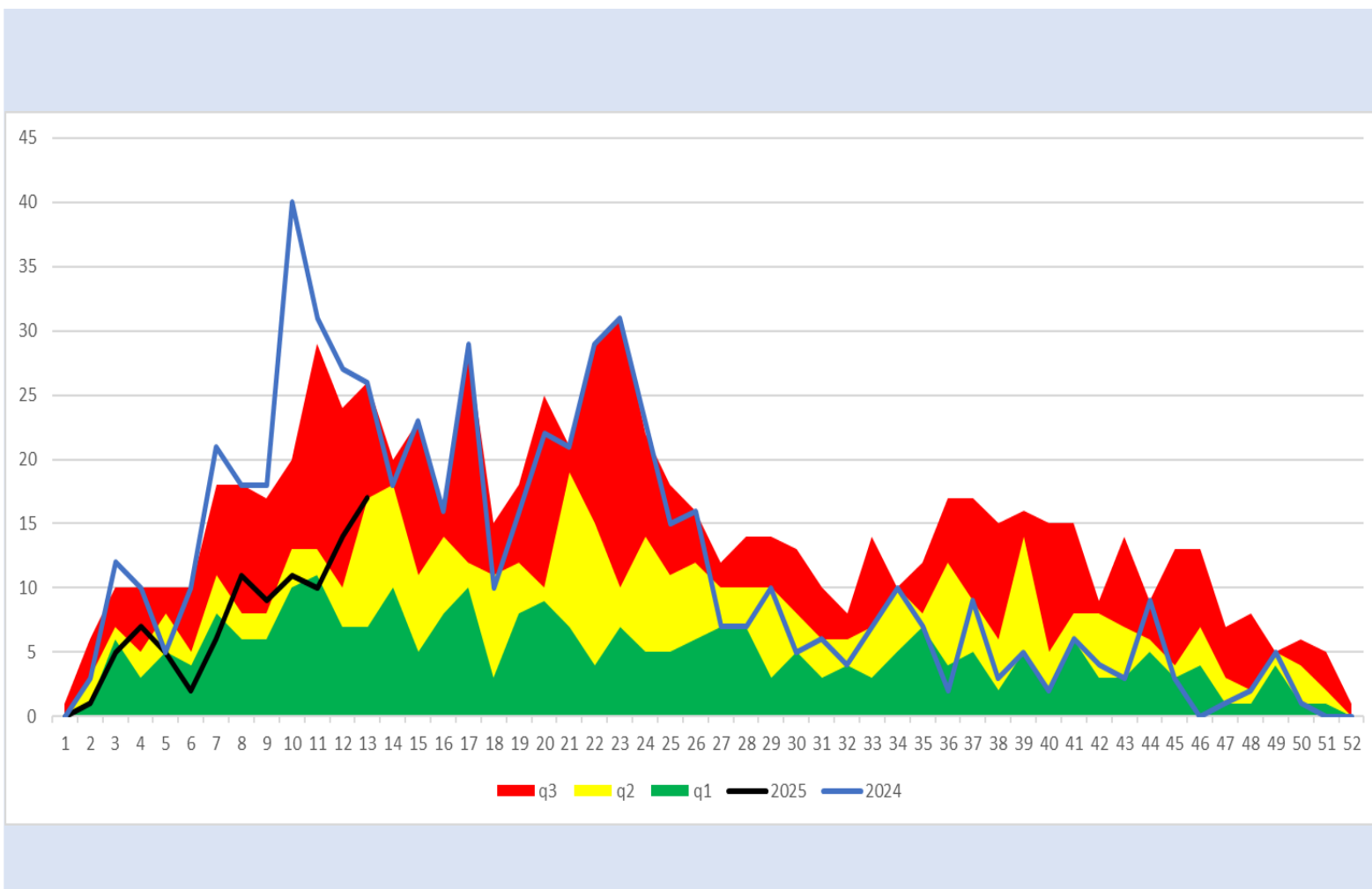
q1

mediana

q3

2024

2025



q3 q2 q1 2025 2024

Síndrome Coqueluchoide

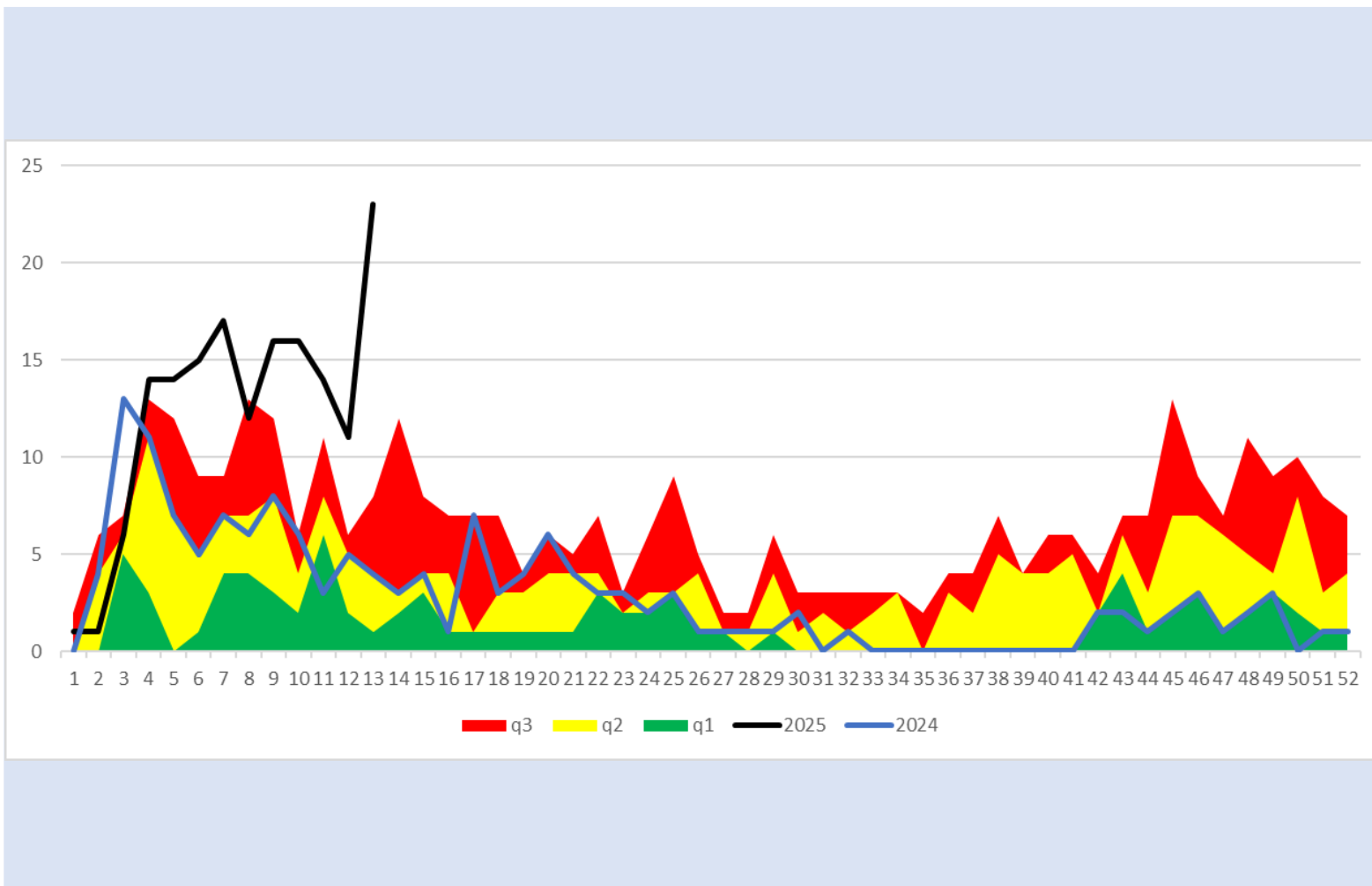
q1

mediana

q3

2024

2025



Tosferina

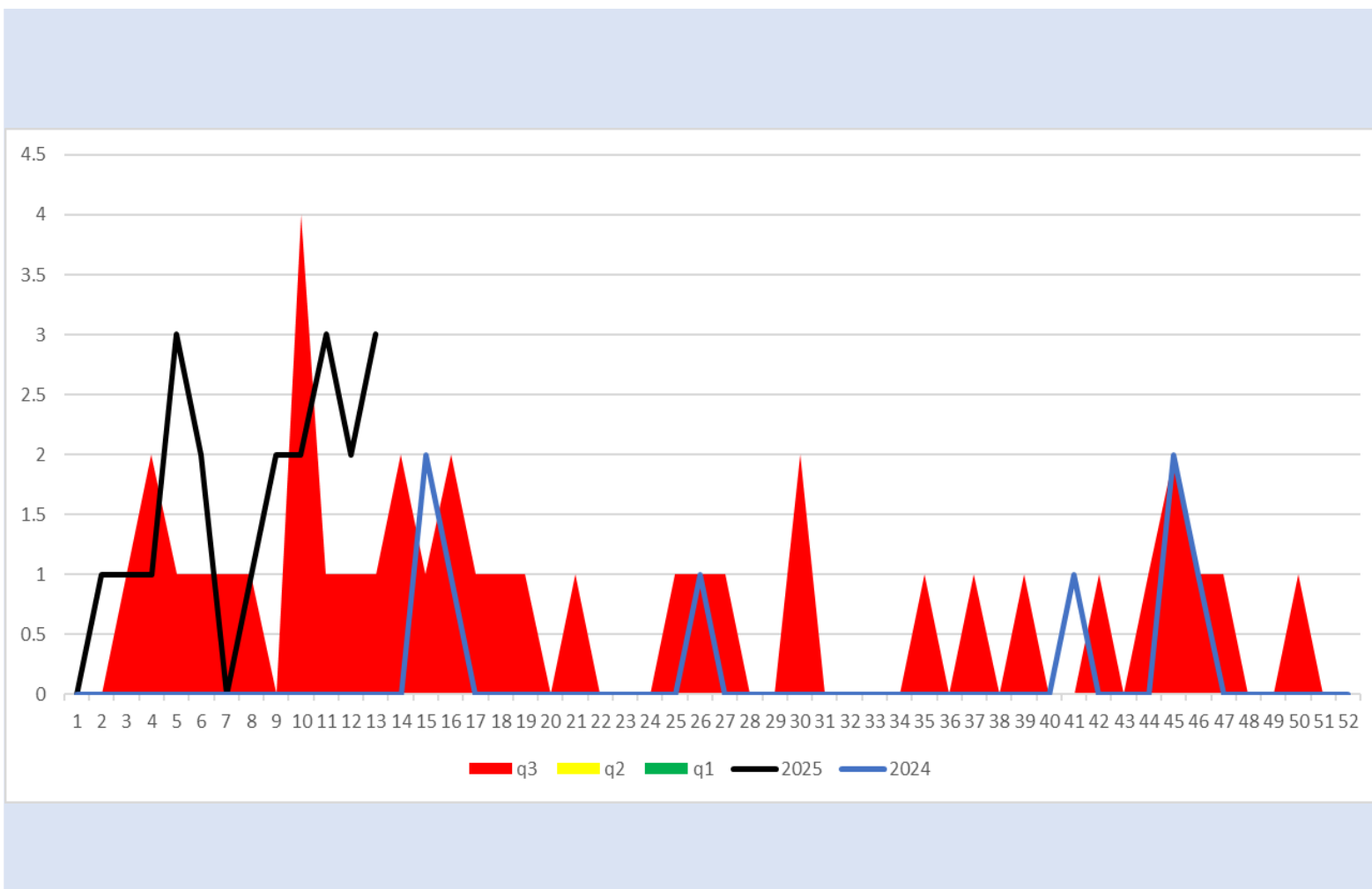
q1

mediana

q3

2024

2025





SALUD
SECRETARÍA DE SALUD

DIRECTORIO

Coordinador General de Salud Pública

Dr. José Felipe Carranco Escalona

Directora General de Prevención y Promoción de la Salud

Dra. Silvia Ibarra Sánchez

Encargada de Despacho de la Dirección de Vigilancia Epidemiológica, Enfermedades Emergentes y Reemergentes

Dra. Fátima Melchor Márquez

Elaboración

Coordinador Estatal de Vigilancia Epidemiológica

Dr. José Carlos Lona Aguayo



Salud
Secretaría de Salud