



# SALUD

SECRETARÍA DE SALUD

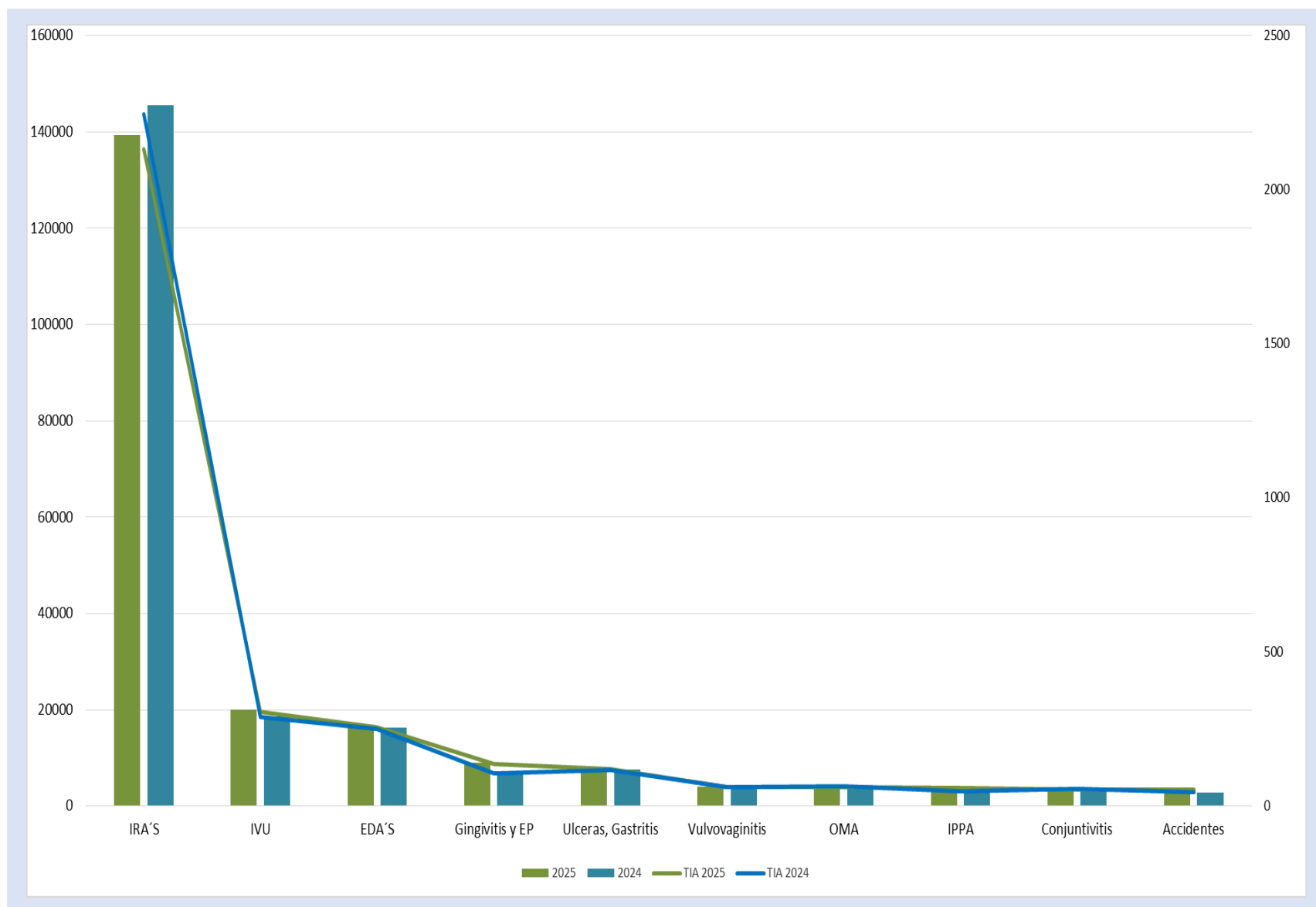
## *Boletín Epidemiológico Guanajuato*

Semana Epidemiológica no.7  
del 9 al 15 de febrero del 2025

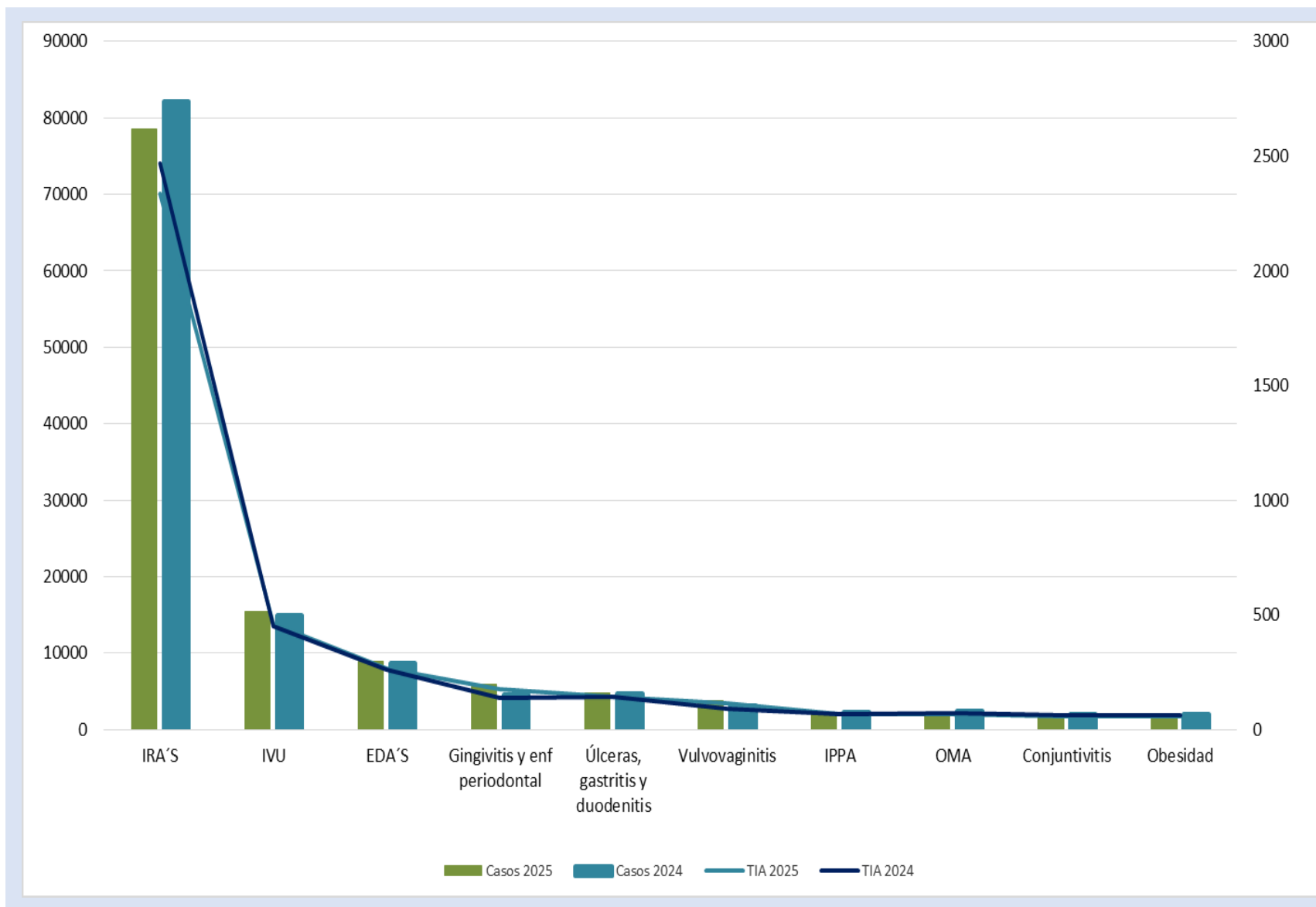


**Salud**  
Secretaría de Salud

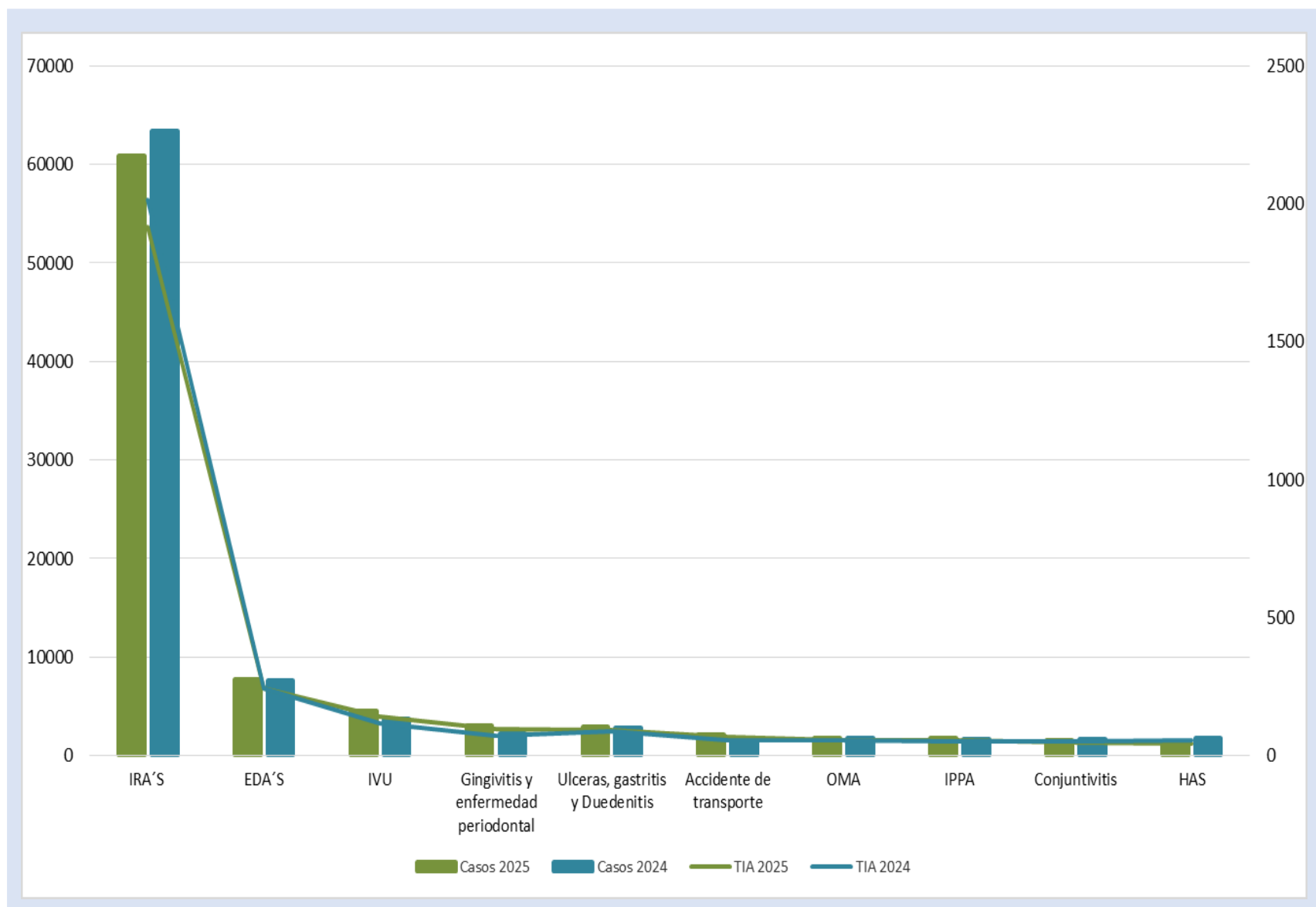
# 10 Principales Causas de Morbilidad y Tasa de Incidencia en Guanajuato 2024-2025



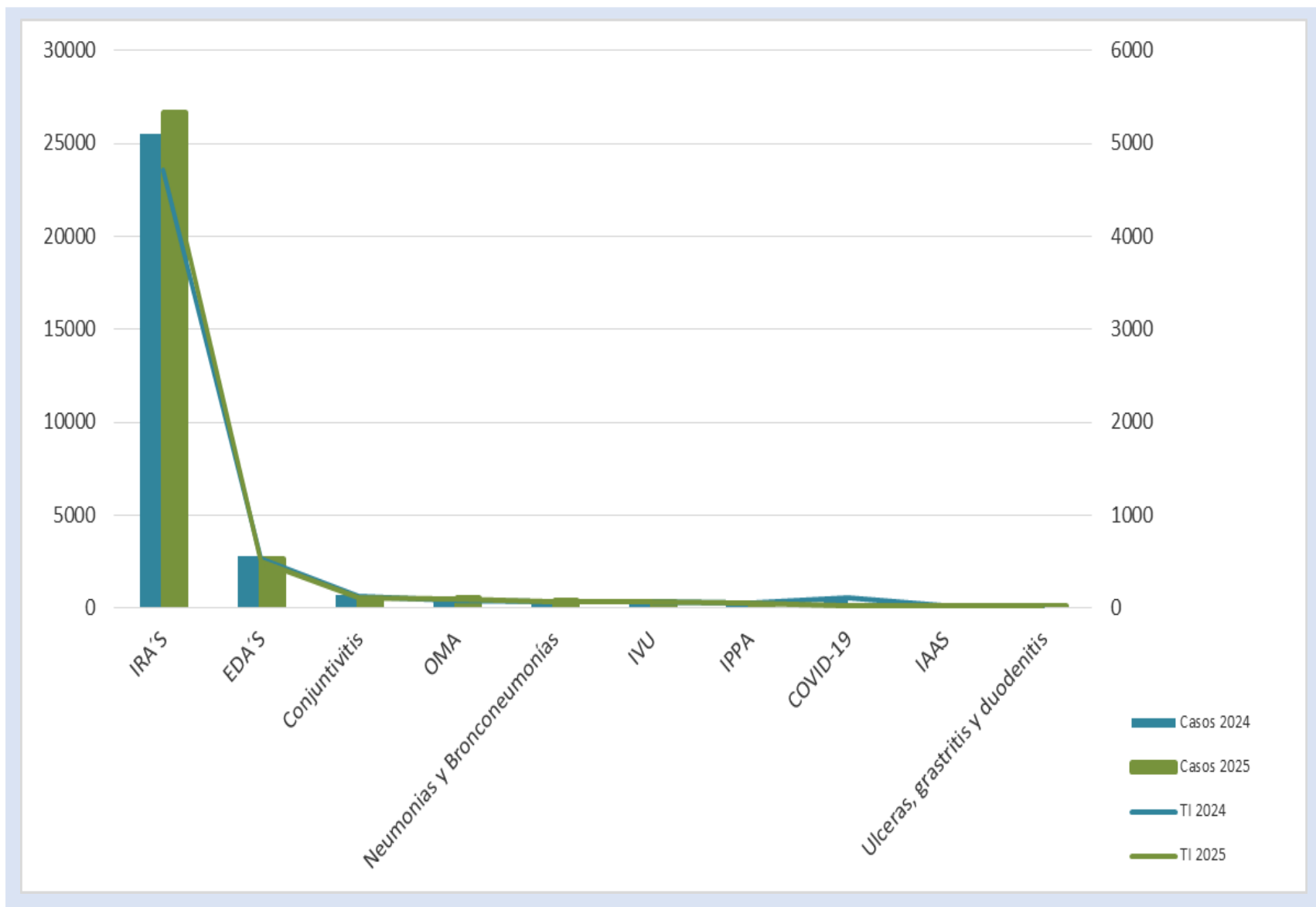
## 10 Principales Causas de Morbilidad y Tasa de Incidencia en Mujeres, 2024-2025



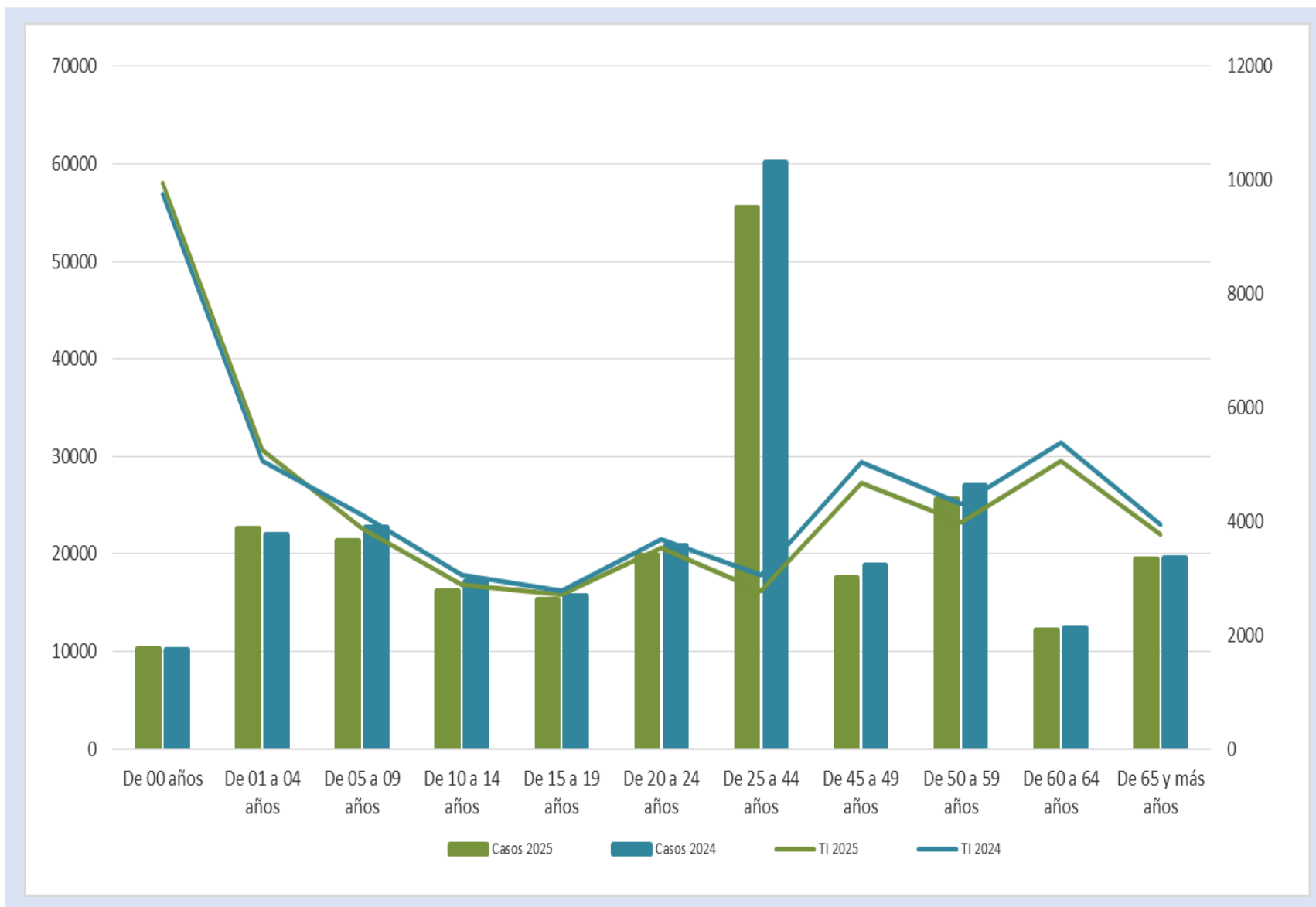
## 10 Principales Causas de Morbilidad y Tasa de Incidencia en Hombres, 2024-2025



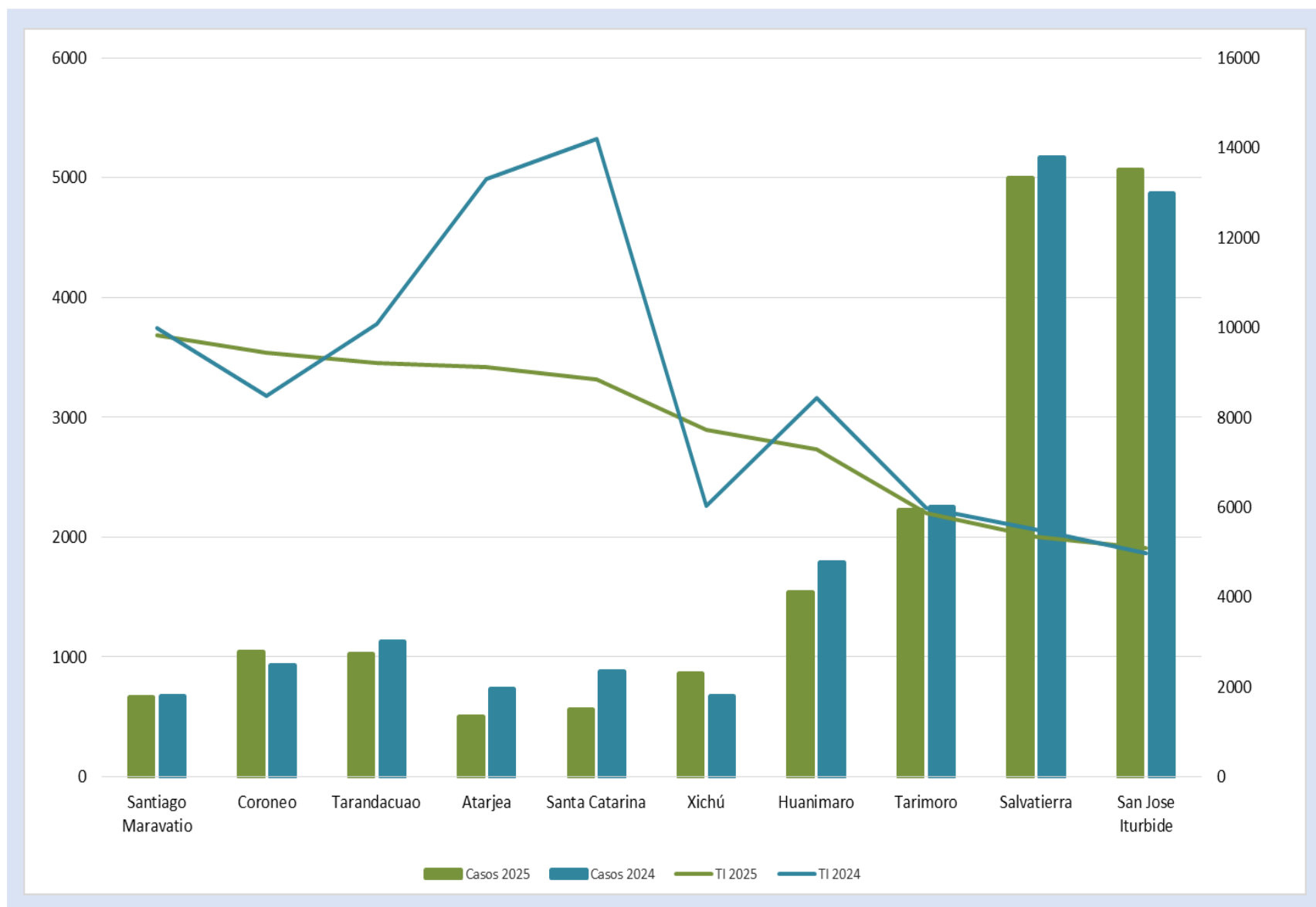
## 10 Principales Causas de Morbilidad y Tasa de Incidencia en menores de 5 años, 2024-2025



# Morbilidad y Tasa de Incidencia por Grupo de Edad 2024-2025

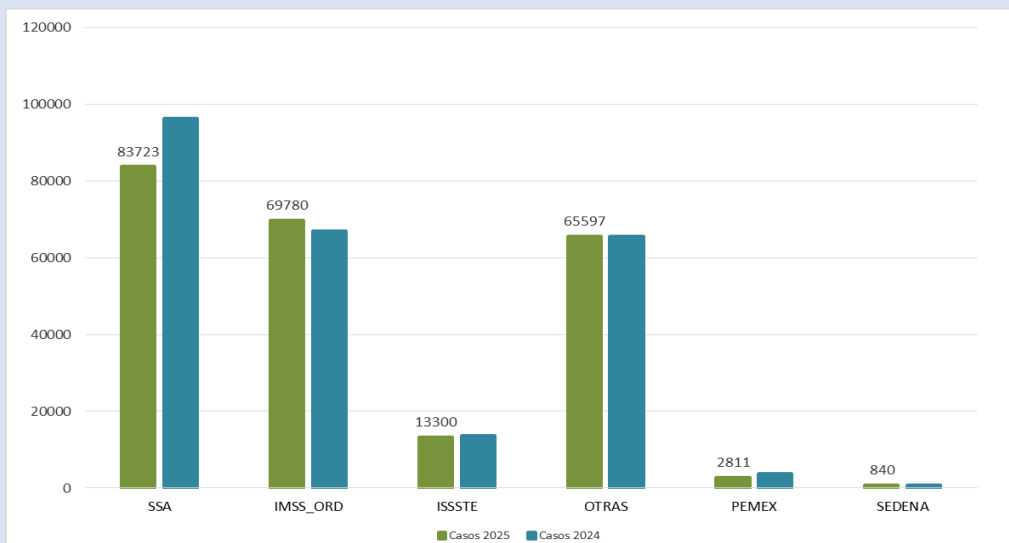


## Municipios con Mayor Tasa de Incidencia de Casos Nuevos de Enfermedad 2024-2025



# Notificación de Casos Nuevos de Enfermedad por Institución en Guanajuato, 2024-2025

**Comparativo de Notificación por Institución 2024-2025**



Institución	Unidades Médicas	%
01 SSA	613	58.3
02 IMSS_ORD	52	4.9
03 ISSSTE	39	3.7
04 OTRAS	346	32.9
07 PEMEX	1	0.1
08 SEDENA	1	0.1
<b>Total general</b>	<b>1,052</b>	<b>100.0</b>

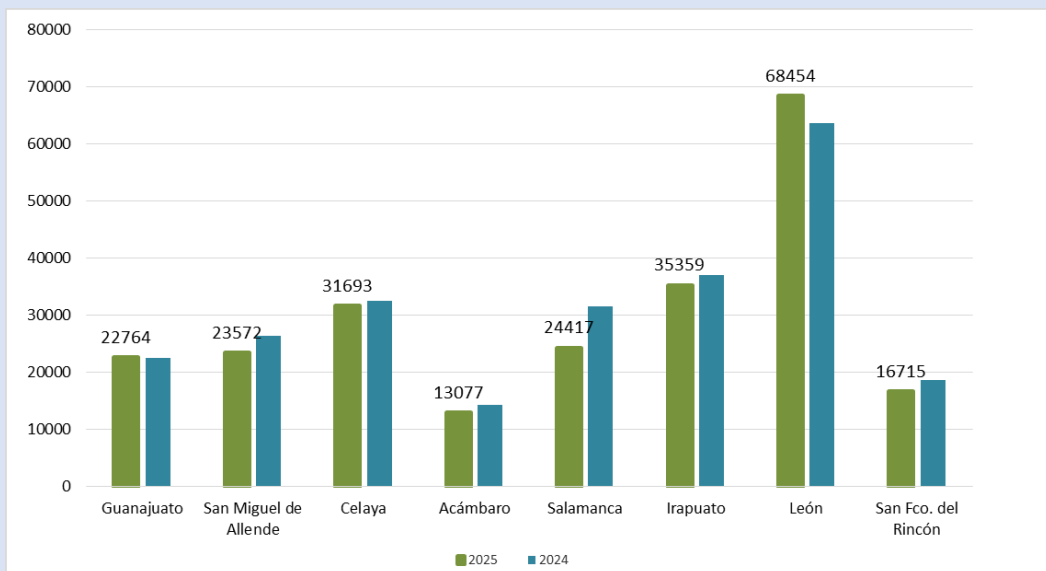
**Distribución Porcentual de Notificación por Institución en el año 2025**





# Notificación de Casos Nuevos de Enfermedad por Jurisdicción Sanitaria en Guanajuato, 2024-2025

**Comparativo de Notificación por Jurisdicción Sanitaria 2024-2025**

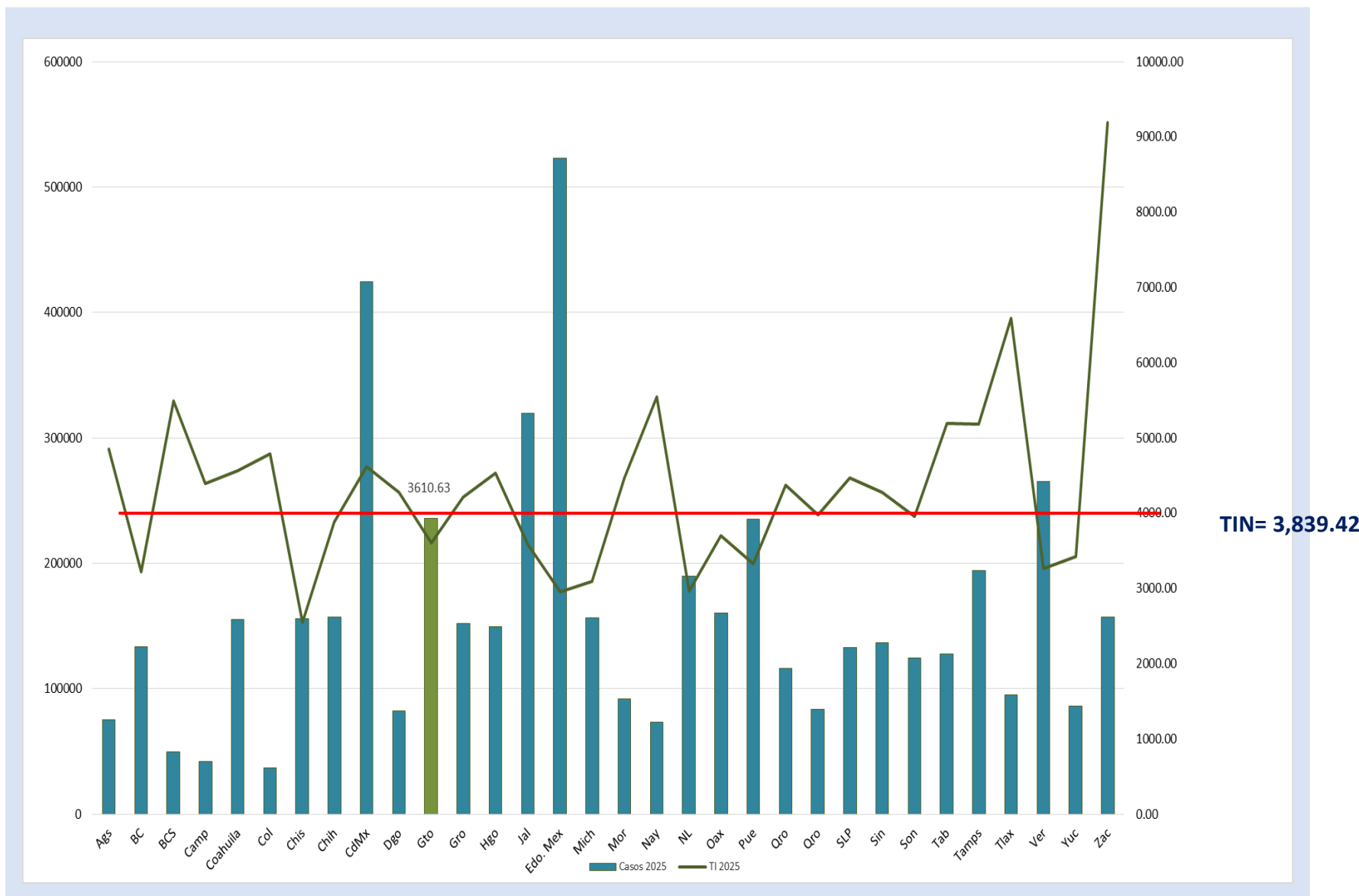


**Distribución Porcentual de Notificación por Jurisdicción Sanitaria en el año 2025**



Jurisdicción Sanitaria	Unidades Médicas	%
Guanajuato	115	10.9
San Miguel de Allende	131	12.5
Celaya	146	13.9
Acámbaro	96	9.1
Salamanca	120	11.4
Irapuato	159	15.1
León	203	19.3
San Fco. del Rincón	82	7.8
Estatad	1,052	100

# Morbilidad General y Tasa de Incidencia por Entidad Federativa, en el año 2025



## 20 Principales Causas de Morbilidad en Guanajuato 2025-2024

No.	Diagnóstico	Semana 7	Acumulado 2025	Acumulado 2024	Diferencia %
1	Infecciones respiratorias agudas	23,893	139,318	145,608	-4.3
2	Infección de vías urinarias	3,183	20,026	18,672	7.3
3	Infecciones intestinales por otros organismos	2,247	16,697	16,263	2.7
4	Gingivitis y enfermedad periodontal	1,368	8,947	6,890	29.9
5	Úlceras, gastritis y duodenitis	984	7,753	7,575	2.3
6	Intoxicación por picadura de alacrán	774	4,091	4,023	1.7
7	Otitis media aguda	649	3,971	4,088	-2.9
8	Vulvovaginitis	687	3,865	3,086	25.2
9	Conjuntivitis	512	3,485	3,659	-4.8
10	Accidentes de transporte	498	3,421	2,873	19.1
11	Hipertensión arterial	458	2,943	3,620	-18.7
12	Obesidad	452	2,897	3,361	-13.8
13	Diabetes tipo 2	374	2,498	2,584	-3.3
14	Neumonías y bronconeumonías	223	1,363	1,293	5.4
15	Insuficiencia venosa periférica	133	868	660	31.5
16	Influenza	185	821	1,020	-19.5
17	Depresión	108	768	800	-4.0
18	COVID-19	229	768	10,198	-92.5
19	IAAS	127	749	669	12.0
20	Mordeduras por perro	100	712	753	-5.4

No.	Diagnóstico	Semana 7	Acumulado 2025	Acumulado 2024	Diferencia %
1	Infecciones respiratorias agudas	453,208	2,940,094	3,169,649	-7.2
2	Infecciones intestinales por otros organismos	66,695	457,869	493,942	-7.3
3	Infección de vías urinarias	68,922	436,803	418,603	4.3
4	Gingivitis y enfermedad periodontal	26,025	161,314	139,210	15.9
5	Úlceras, gastritis y duodenitis	17,362	120,384	127,152	-5.3
6	Conjuntivitis	16,054	97,360	113,802	-14.4
7	Otitis media aguda	14,176	93,515	89,814	4.1
8	Vulvovaginitis	13,665	86,366	69,240	24.7
9	Hipertensión arterial	13,396	85,958	83,957	2.4
10	Obesidad	13,633	82,360	89,899	-8.4
11	Diabetes tipo 2	11,607	71,241	65,203	9.3
12	Faringitis y amigdalitis estreptocócicas	6,310	42,372	39,635	6.9
13	Neumonías y bronconeumonias	4,322	31,837	28,812	10.5
14	Accidentes de transporte en vehículos con motor	4,606	29,824	27,825	7.2
15	Intoxicación por picadura de alacrán	3,903	26,289	29,706	-11.5
16	Insuficiencia venosa periférica	3,890	23,372	22,135	5.6
17	Asma	3,359	21,823	25,313	-13.8
18	Influenza	3,522	21,410	16,391	30.6
19	COVID-19	2,985	19,694	87,947	-77.6
20	Depresión	2,923	18,587	20,551	-9.6

No.	Infecciones de Transmisión Sexual	Semana 7	Acumulado 2025	Acumulado 2024	Diferencia %
1	Infección por el VIH	13	64	69	-7.2
2	Hepatitis Virica B	1	4	3	33.3
3	Hepatitis Virica C	2	10	8	25.0
4	Sífilis Adquirida	21	117	128	-8.6

No.	Enfermedades Congénitas	Semana 7	Acumulado 2025	Acumulado 2024	Diferencia %
1	Anencefalia	0	1	3	-66.7
2	Espina Bifida	2	2	2	0.0
3	Microcefalia	1	1	1	0.0
4	Sífilis congénita	4	12	2	500.0

No.	Micobacterias	Semana 7	Acumulado 2025	Acumulado 2024	Diferencia %
1	Tuberculosis Meningea	1	4	1	300.0
2	Tuberculosis Respiratoria	6	41	29	41.4
3	Tuberculosis otras formas	4	23	17	35.3
4	Lepra	3	3	0	N/A

No.	Enfermedades Transmitidas por Vector	Semana 7	Acumulado 2025	Acumulado 2024	Diferencia %
1	Dengue no grave	15	106	48	120.8
2	Dengue con signos de alarma	3	28	5	460.0
3	Dengue grave	0	2	0	N/A
4	Zika	0	0	0	N/A
5	Enfermedad de Chagas	0	6	3	100.0
No.	Intoxicación por Animales y Artrópodos	Semana 7	Acumulado 2025	Acumulado 2024	Diferencia %
1	Intoxicación por Picadura de Alacran	774	4,091	4,023	1.7
2	Intoxicación por Ponzón Animales	26	163	204	-20.1
3	Mordedura de araña violinista	2	4	9	-55.6
4	Mordedura de araña viuda negra	1	24	5	380.0
5	Mordedura por serpiente	0	7	2	250.0
No.	Otras Enfermedades Infeto-Contagiosas	Semana 7	Acumulado 2025	Acumulado 2024	Diferencia %
1	Hepatitis Virica A	4	28	69	-59.4
2	Otras Hepatitis Viricas	0	0	1	N/A
3	MPOX	0	0	1	N/A
4	Enteritis debida a rotavirus	1	10	10	0.0
No.	Zoonosis	Semana 7	Acumulado 2025	Acumulado 2024	Diferencia %
1	Cisticercosis	1	2	1	100.0
2	Toxoplasmosis	0	0	0	N/A
3	Rickettsia	0	3	0	N/A
4	Brucelosis	2	4	4	0.0

No.	Enfermedades Prevenibles por Vacunación	Semana 7	Acumulado 2025	Acumulado 2024	Diferencia %
1	Enfermedad Febril Exantemática	6	25	60	-58.3
2	Síndrome Coqueluchoide	17	67	48	39.6
3	Tosferina	0	7	2	250.0
4	ESAVI's	1	3	2	50.0
5	Tetanos	0	2	0	N/A
6	Varicela	70	491	286	71.7
7	Parálisis Flácida Aguda	2	7	8	-12.5

No.	Enfermedades No Transmisibles	Semana 7	Acumulado 2025	Acumulado 2024	Diferencia %
1	Obesidad	452	2,897	3,361	-13.8
2	Diabetes Tipo 1	2	17	29	-41.4
3	Diabetes Tipo 2	374	2,498	2,584	-3.3
4	Hipertensión Arterial	458	2,943	3,620	-18.7
5	Enfermedad Isquémica del Corazón	74	366	362	1.1
6	Enfermedad Cerebrovascular	48	399	318	25.5
7	Depresión	108	768	800	-4.0
8	Hipotermia	0	0	0	N/A
9	Efectos del calor y de la luz	1	1	0	N/A

No.	Enfermedades Respiratorias	Semana 7	Acumulado 2025	Acumulado 2024	Diferencia %
1	COVID-19	229	768	10,198	-92.5
2	Influenza	185	821	1,020	-19.5
3	Neumonías y Bronconeumonías	223	1,363	1,293	5.4
4	EPOC	1	43	70	-38.6
5	Asma	94	538	562	-4.3



**SALUD**  
SECRETARÍA DE SALUD

# Canales Endémicos Interés Epidemiológico



**Salud**  
Secretaría de Salud



# Infecciones Respiratorias Agudas

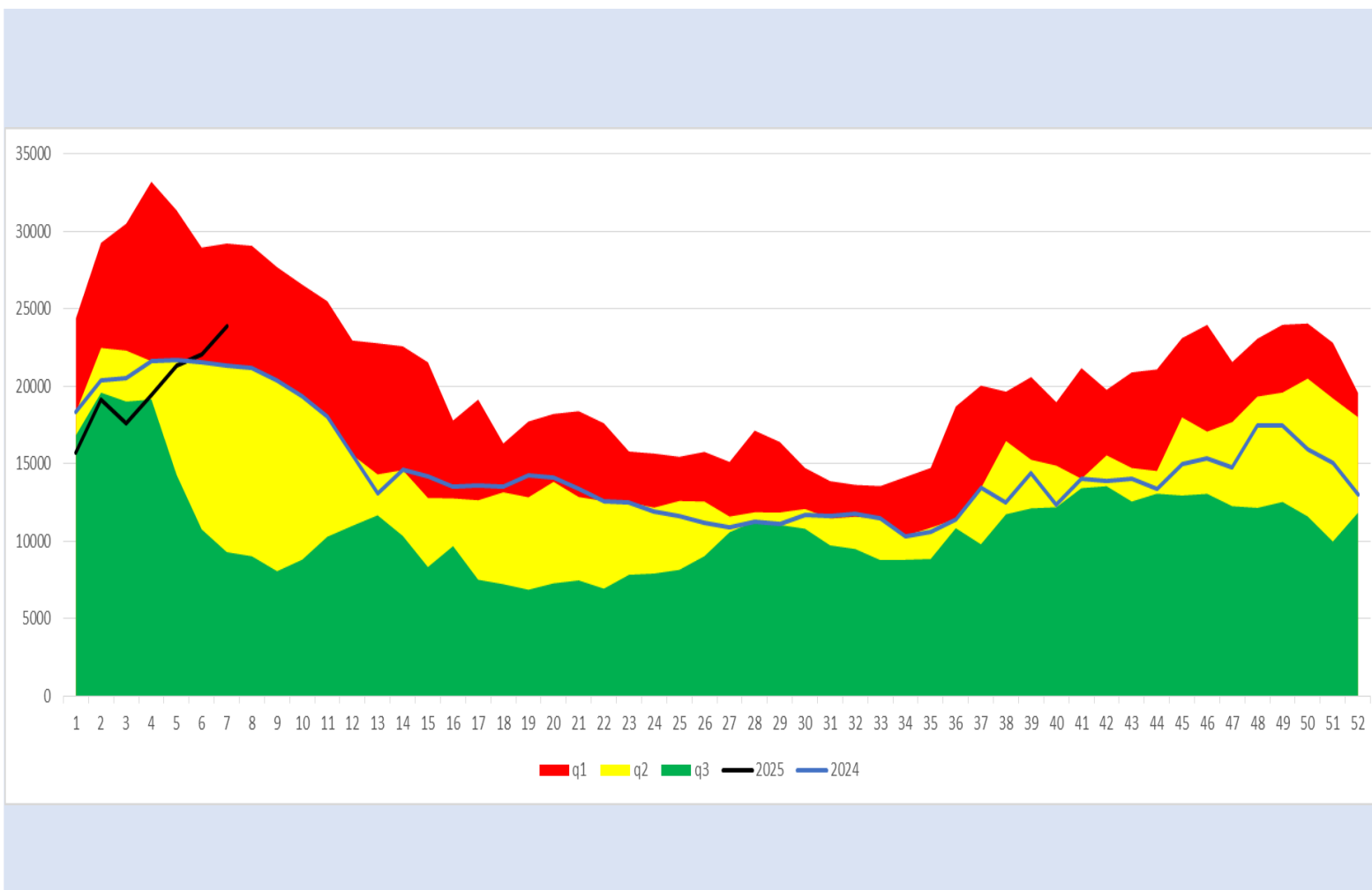
q1

mediana

q3

2024

2025



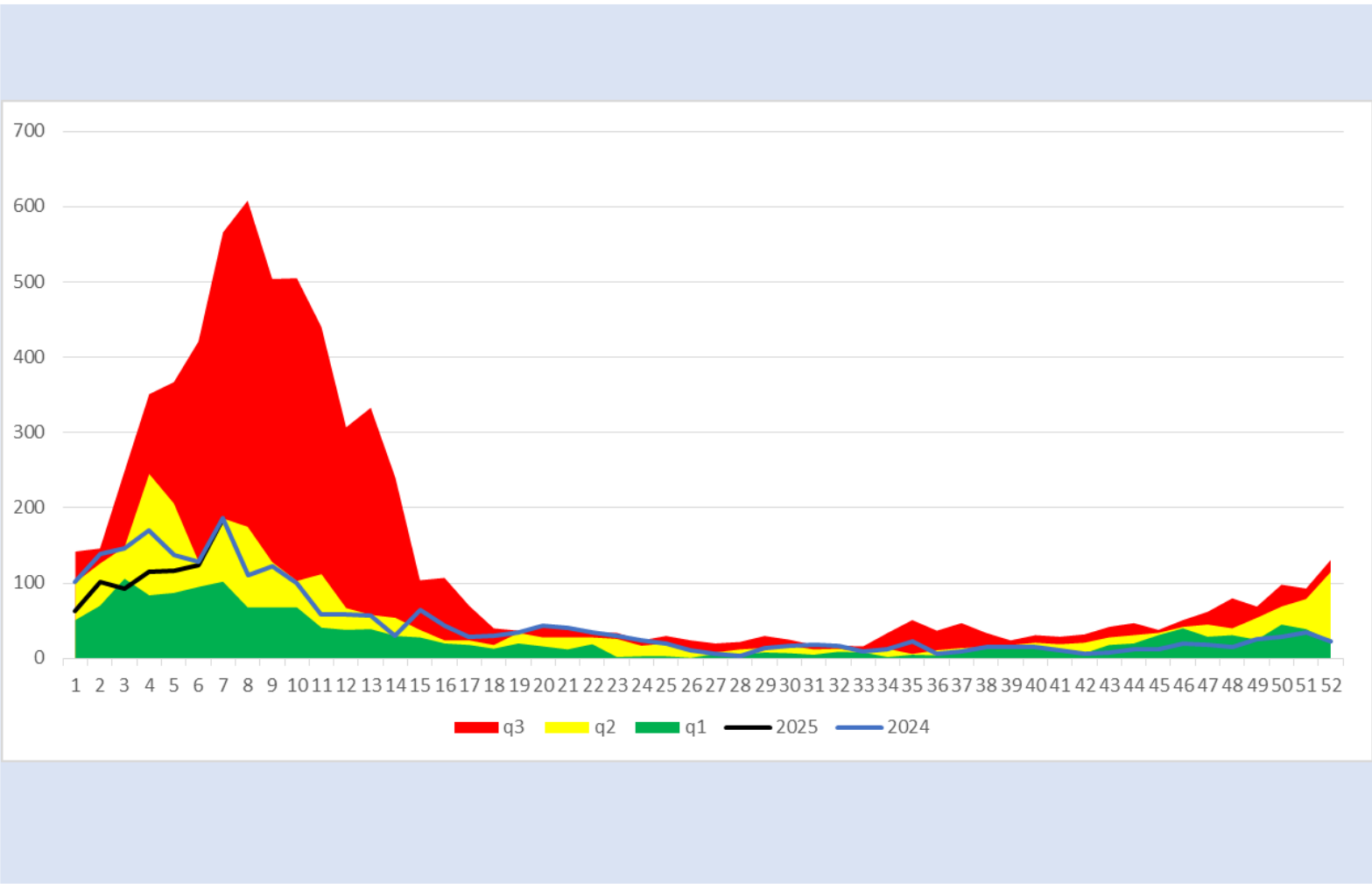
q1

mediana

q3

2024

2025



# Neumonías y Bronconeumonías

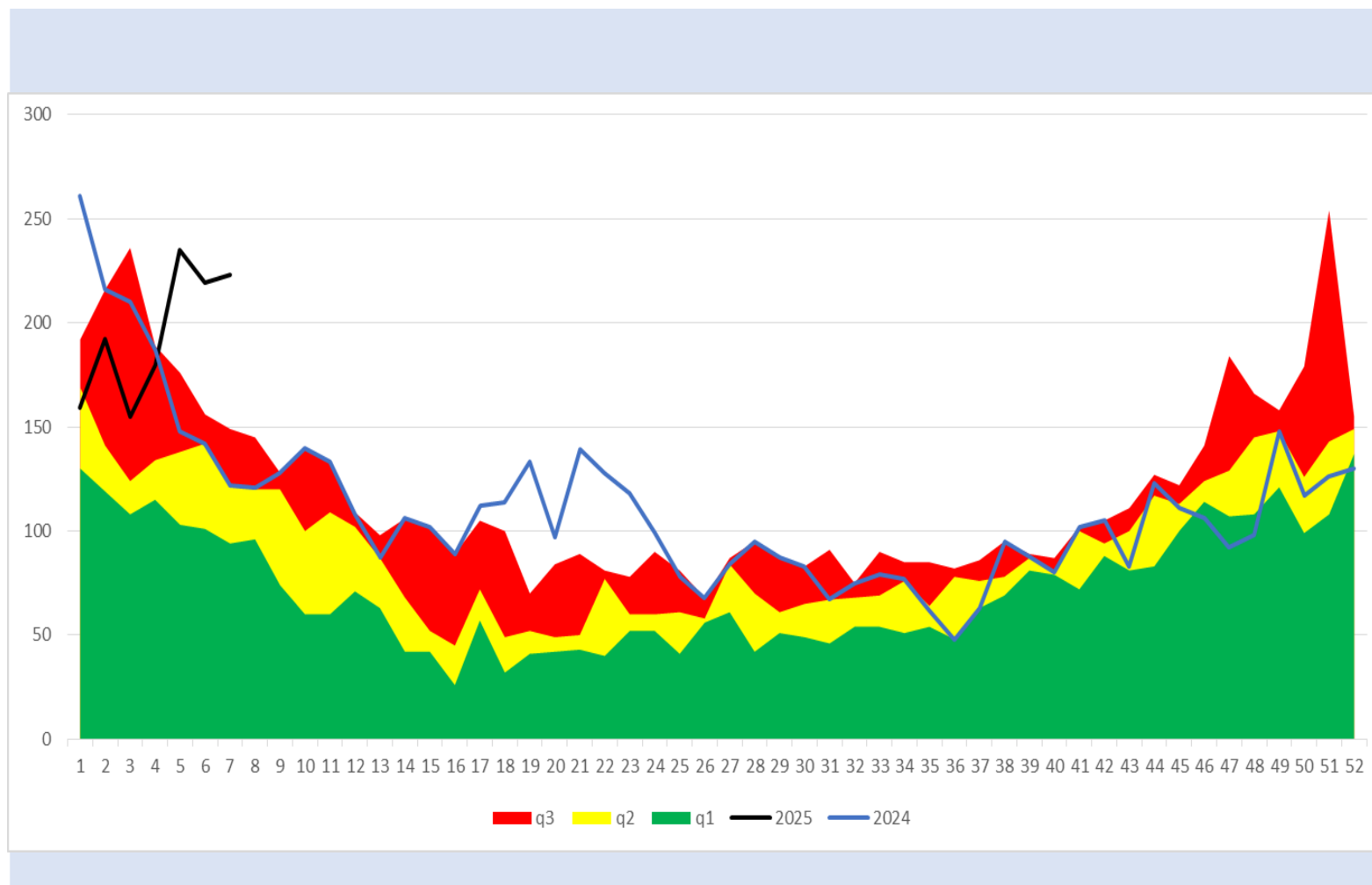
q1

mediana

q3

2024

2025



q3 q2 q1 2025 2024

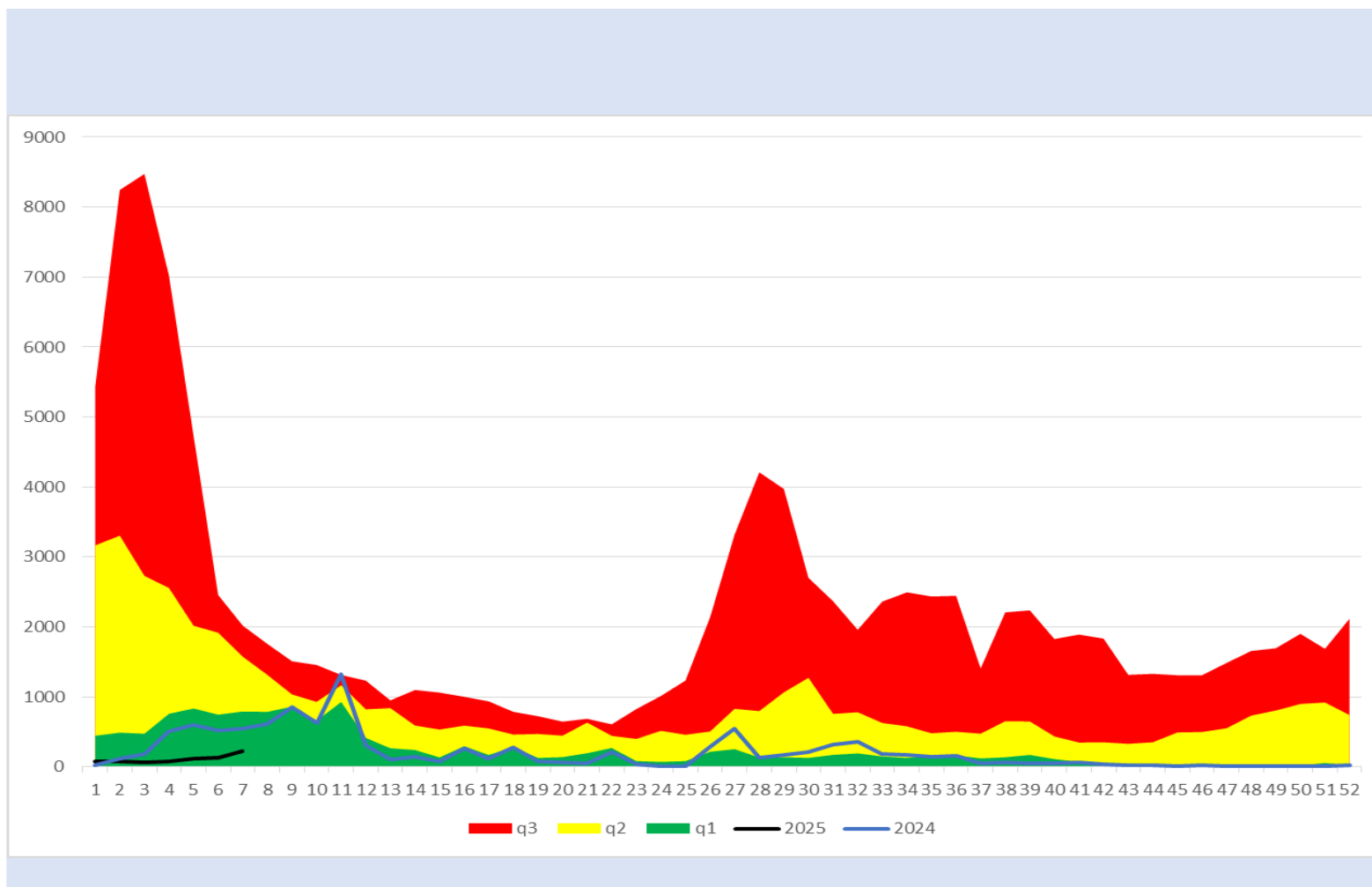
q1

mediana

q3

2024

2025



## Infecciones Intestinales

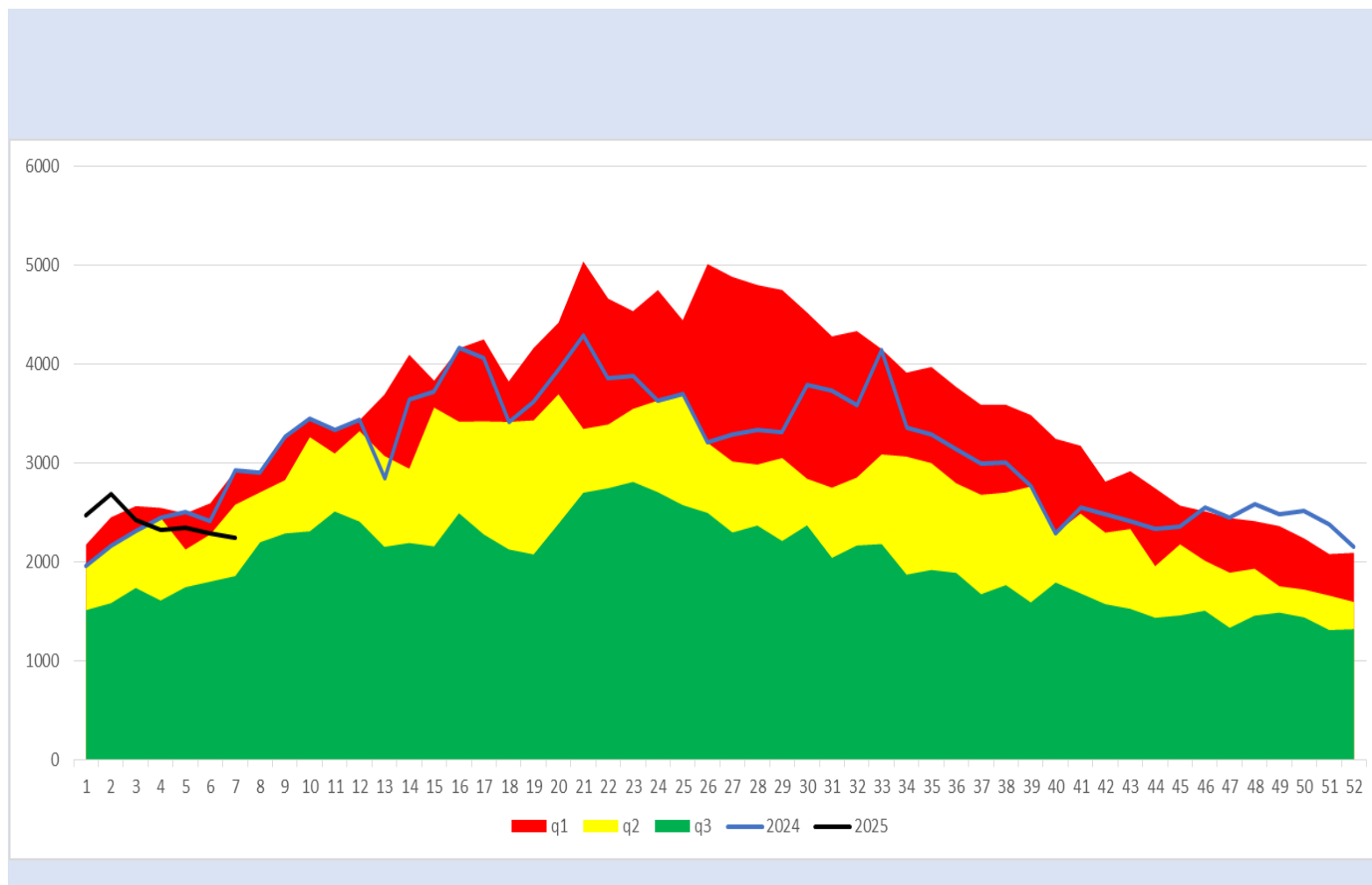
q1

mediana

q3

2024

2025



## Intoxicación por Picadura de Alacrán

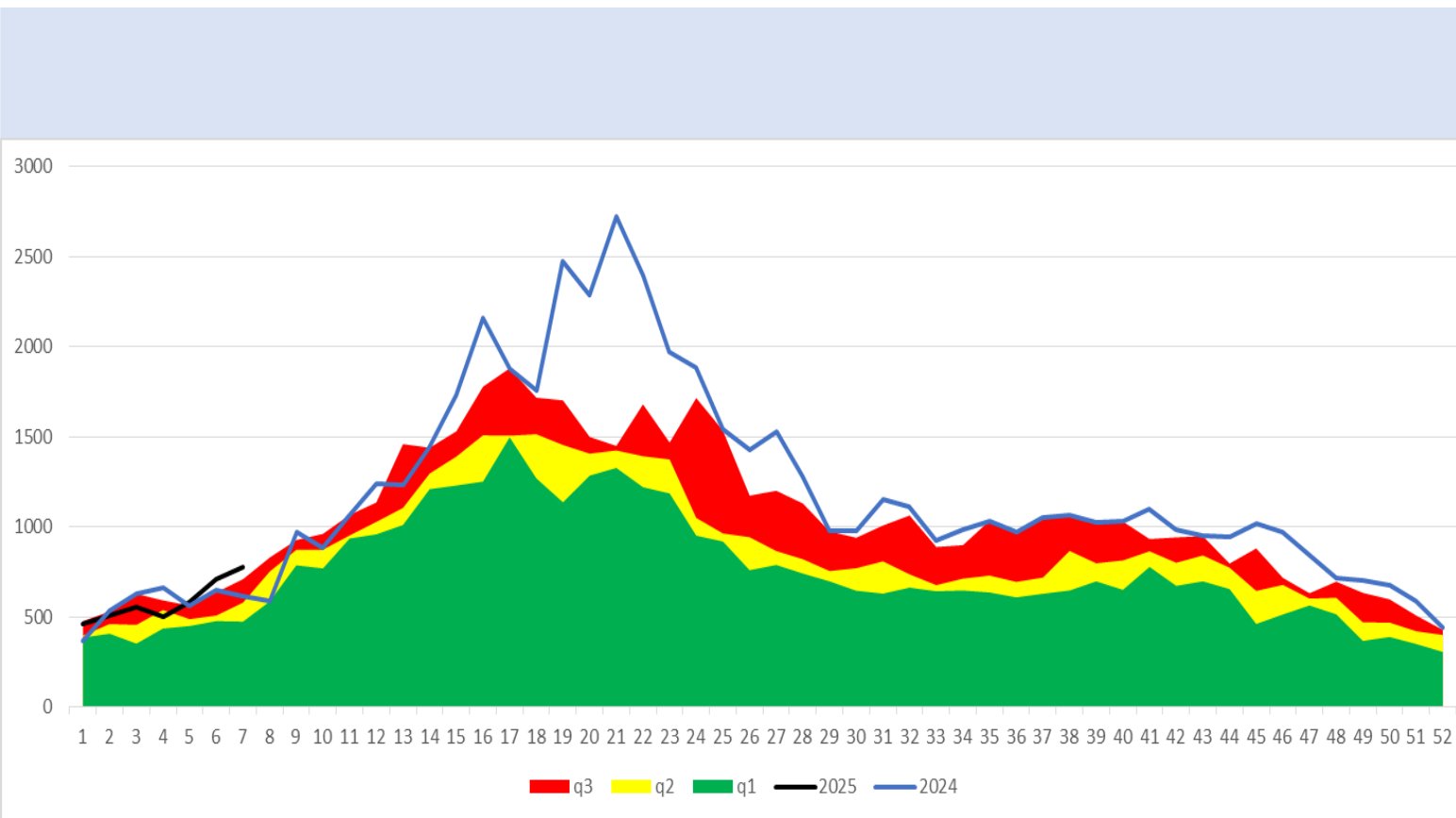
q1

mediana

q3

2024

2025



## Hepatitis Vírica Tipo A

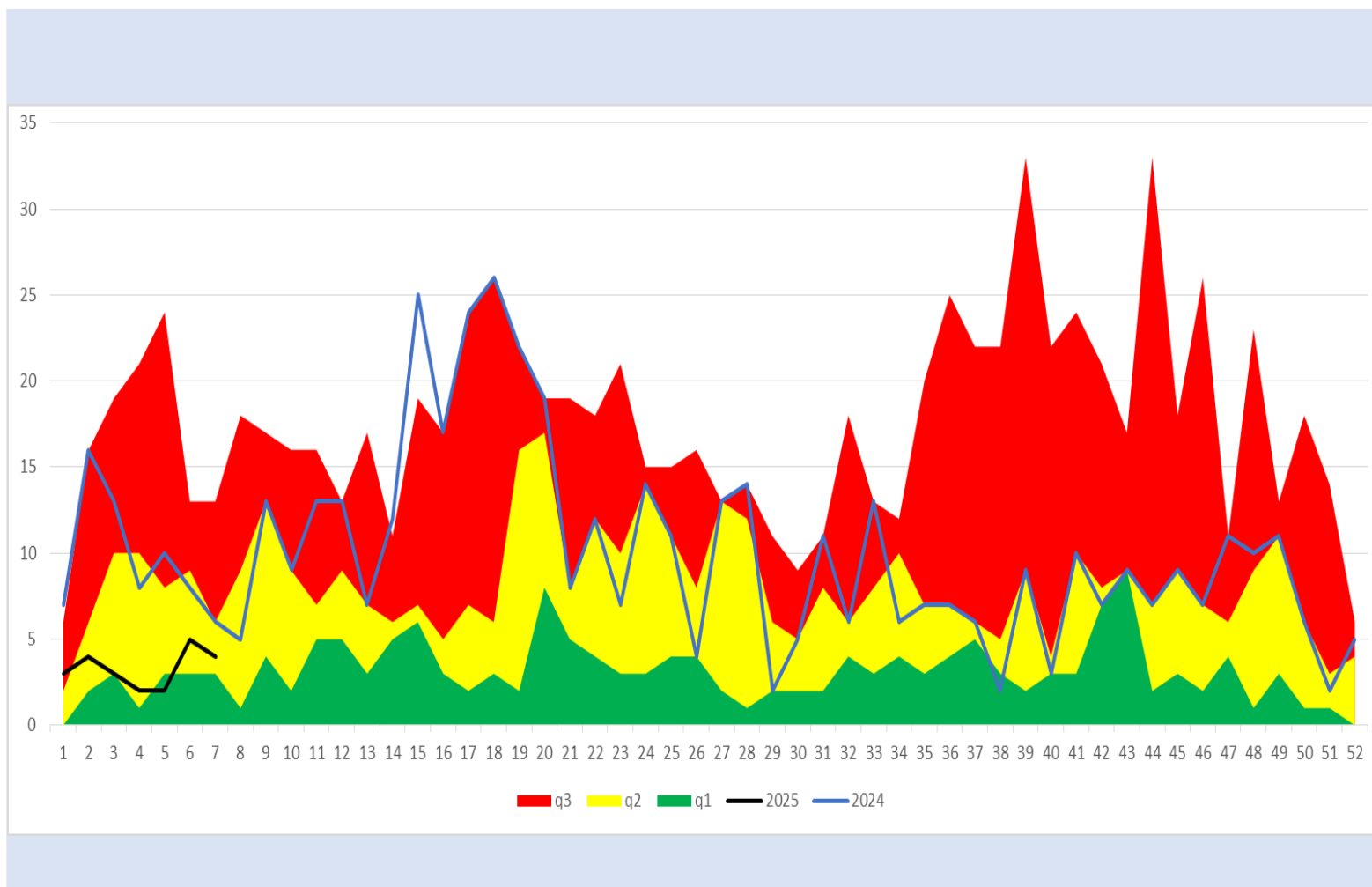
q1

mediana

q3

2024

2025



## Sífilis Adquirida

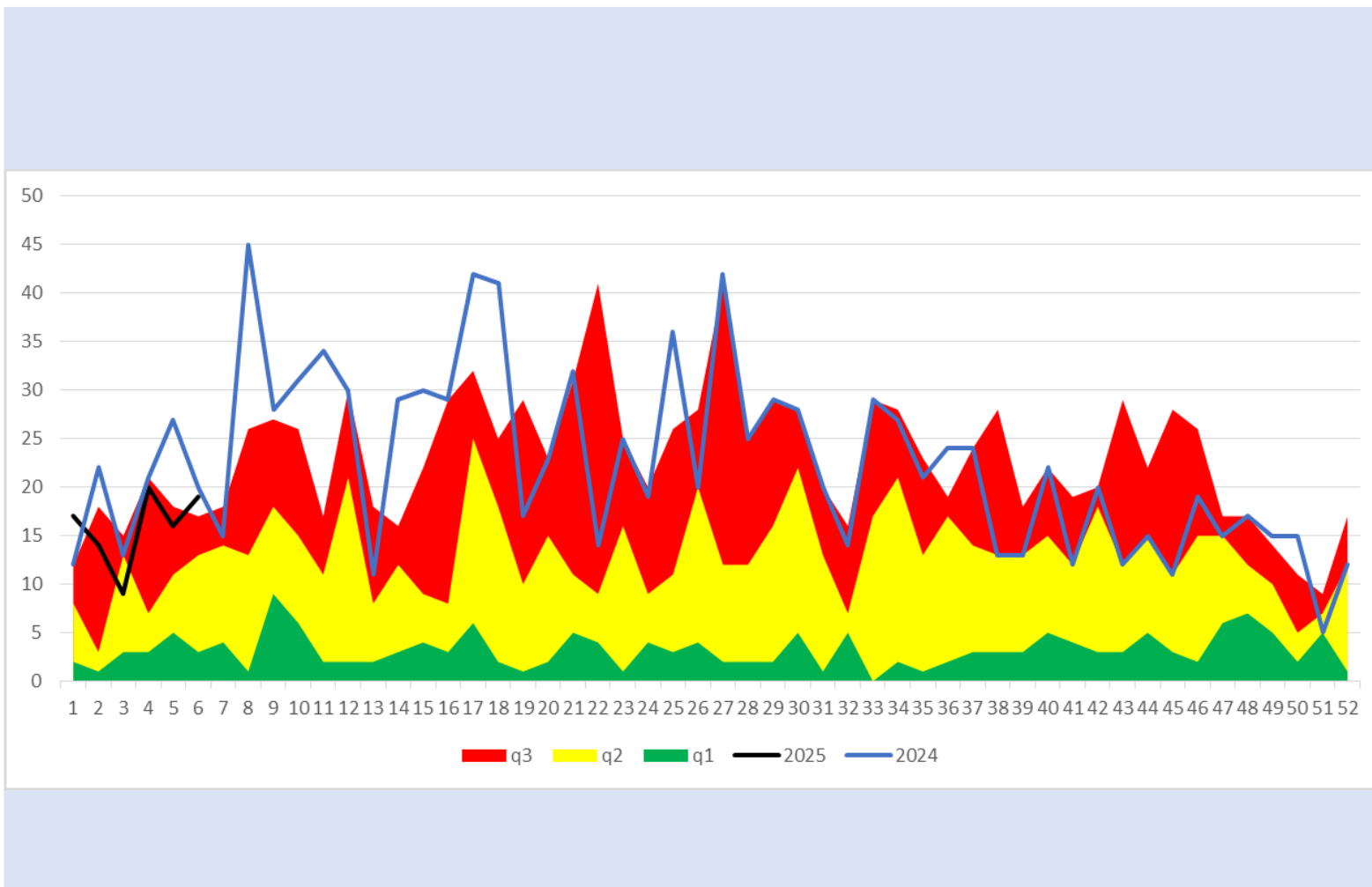
q1

mediana

q3

2024

2025



q3 q2 q1 2025 2024



# Tuberculosis Respiratoria

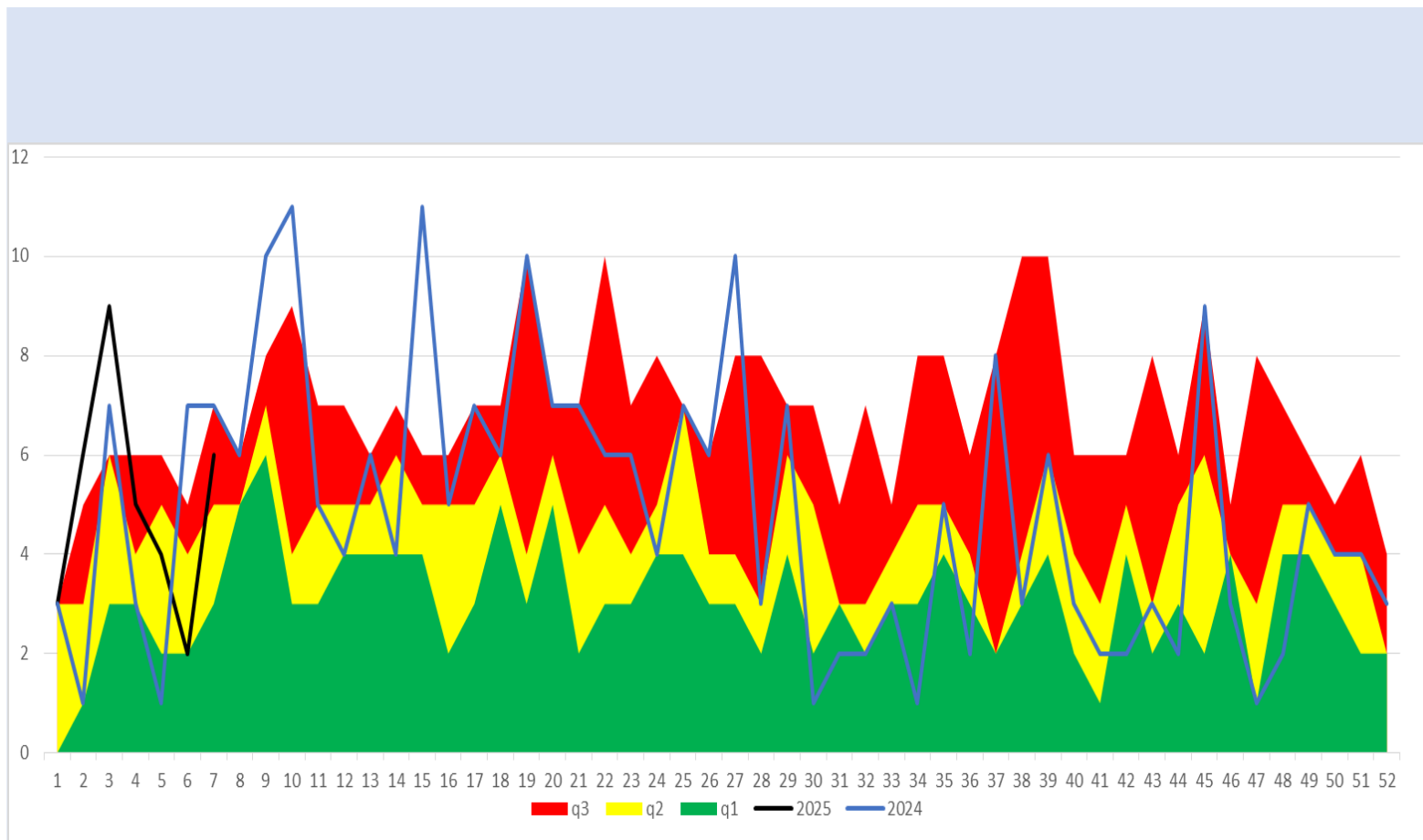
q1

mediana

q3

2024

2025



# Infección por Virus de la Inmunodeficiencia Humana

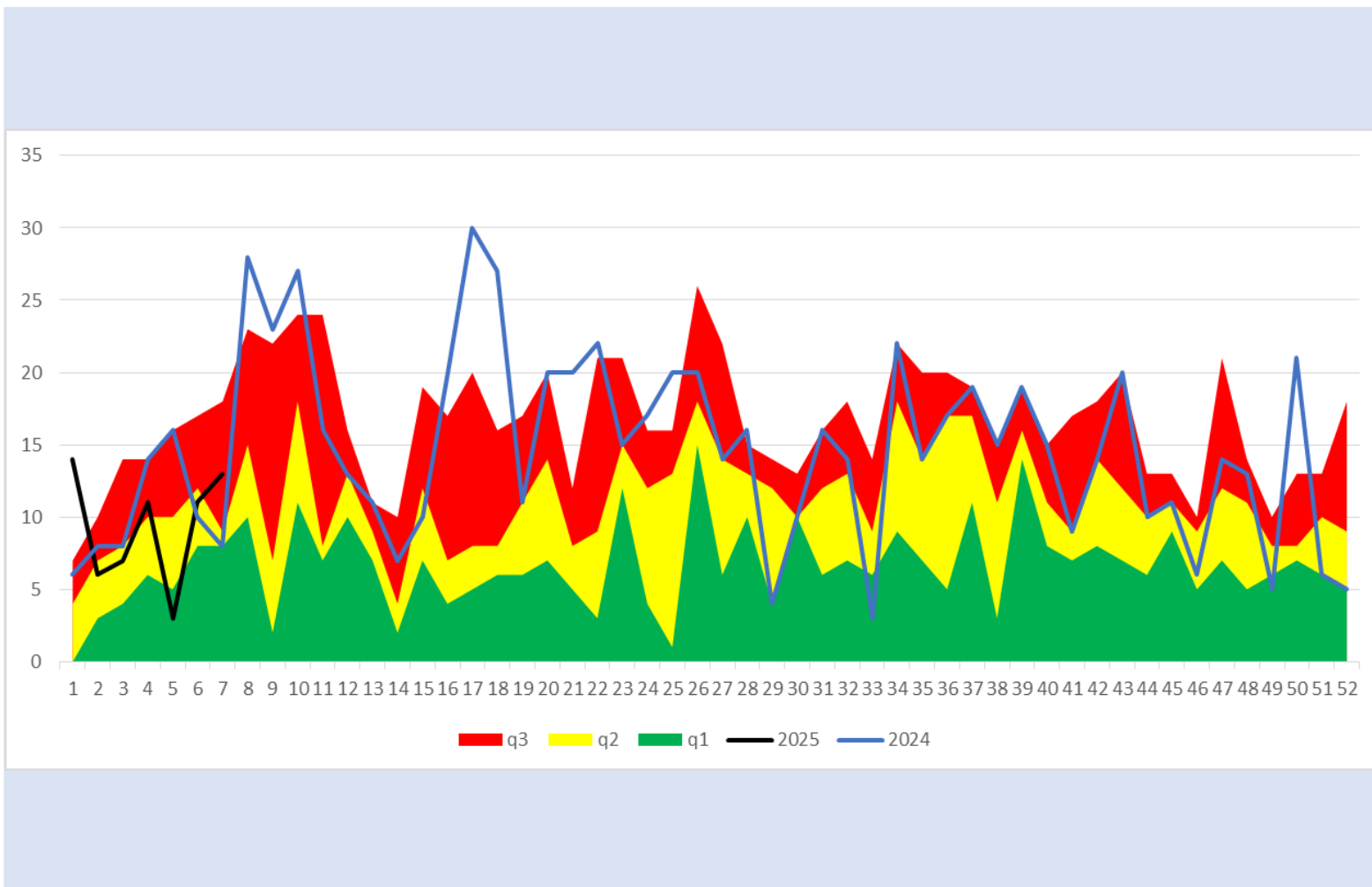
q1

mediana

q3

2024

2025



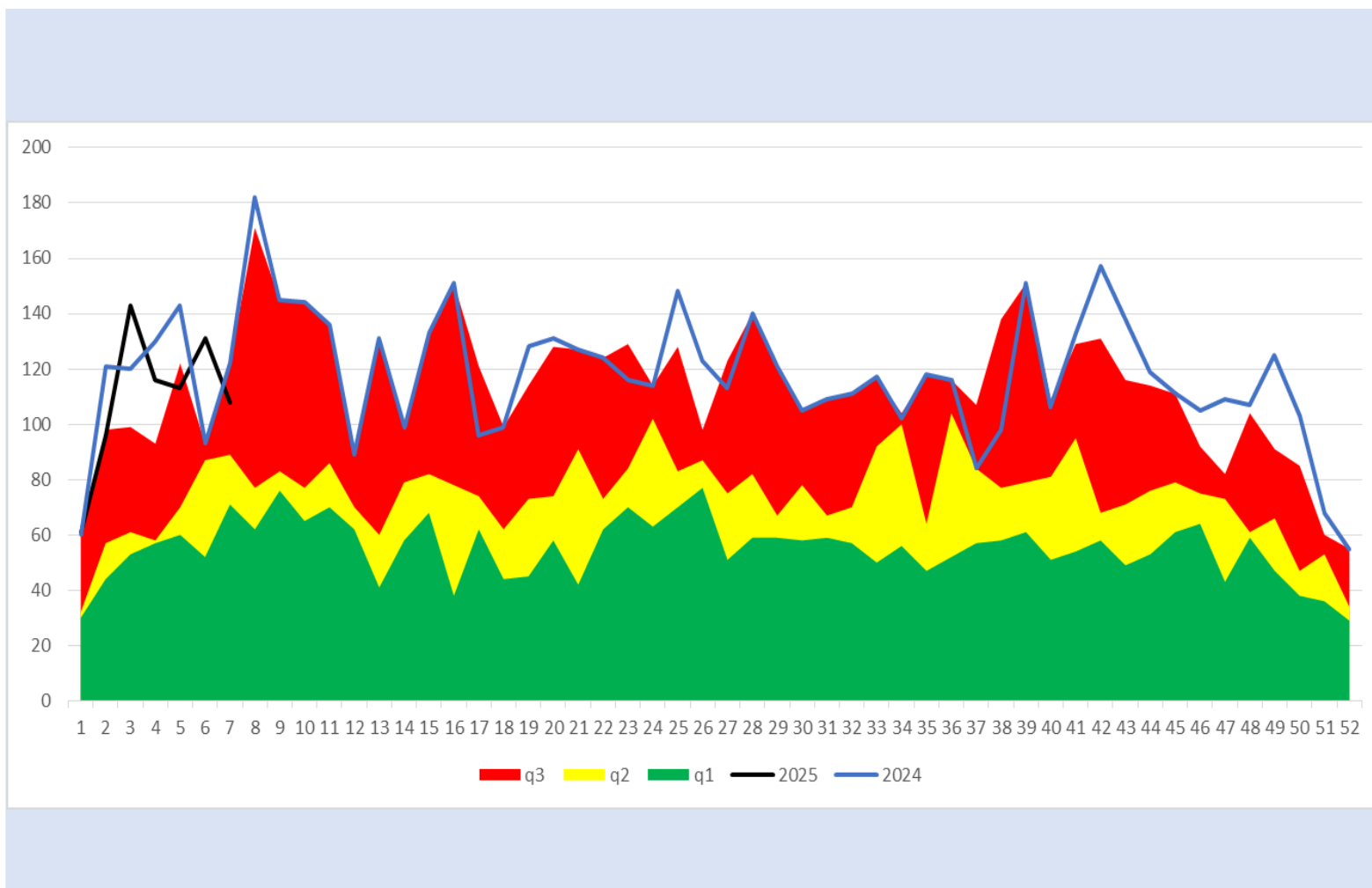
q1

mediana

q3

2024

2025



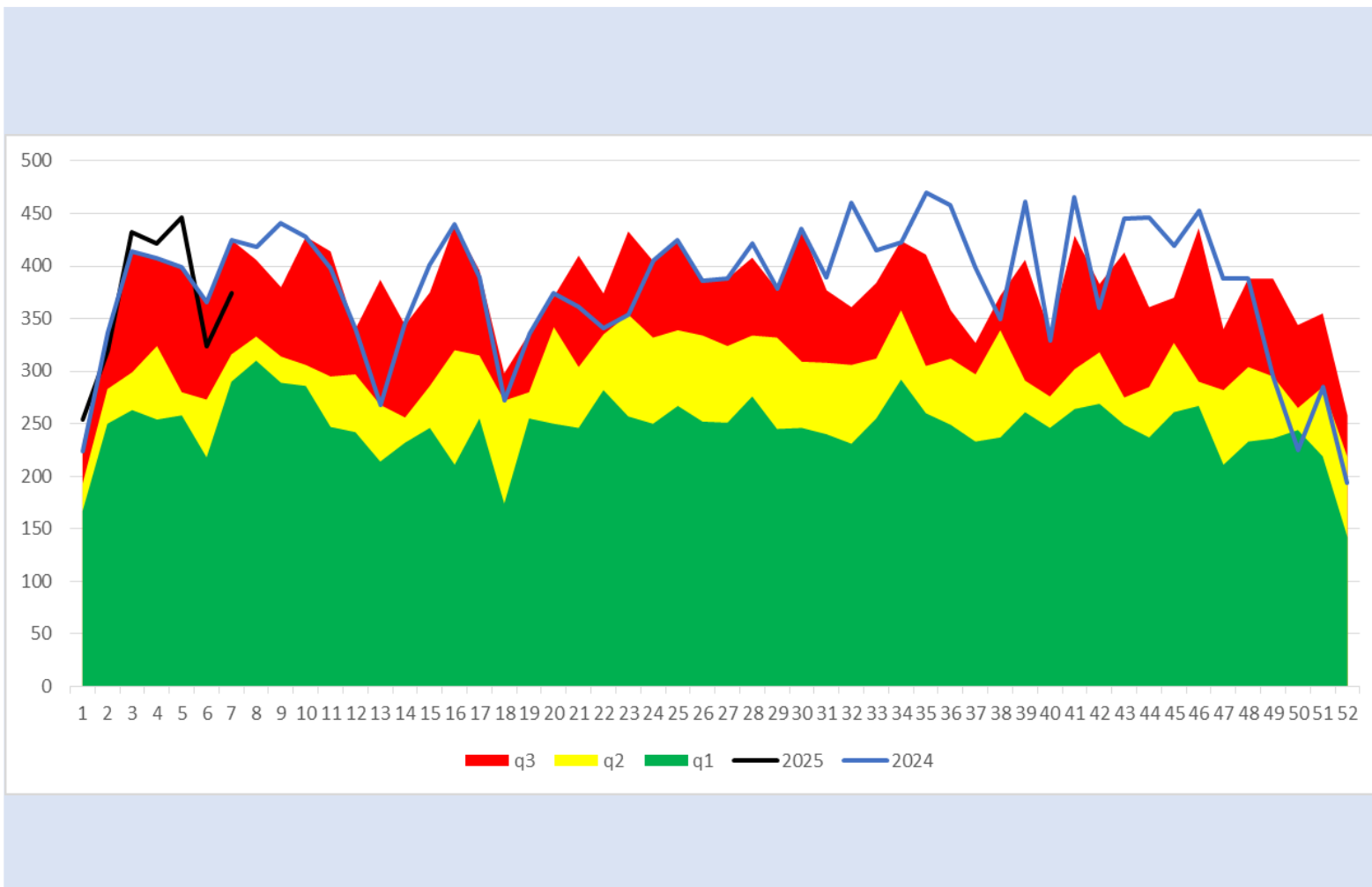
q1

mediana

q3

2024

2025



## Dengue (no grave, con signos de alarma y grave)

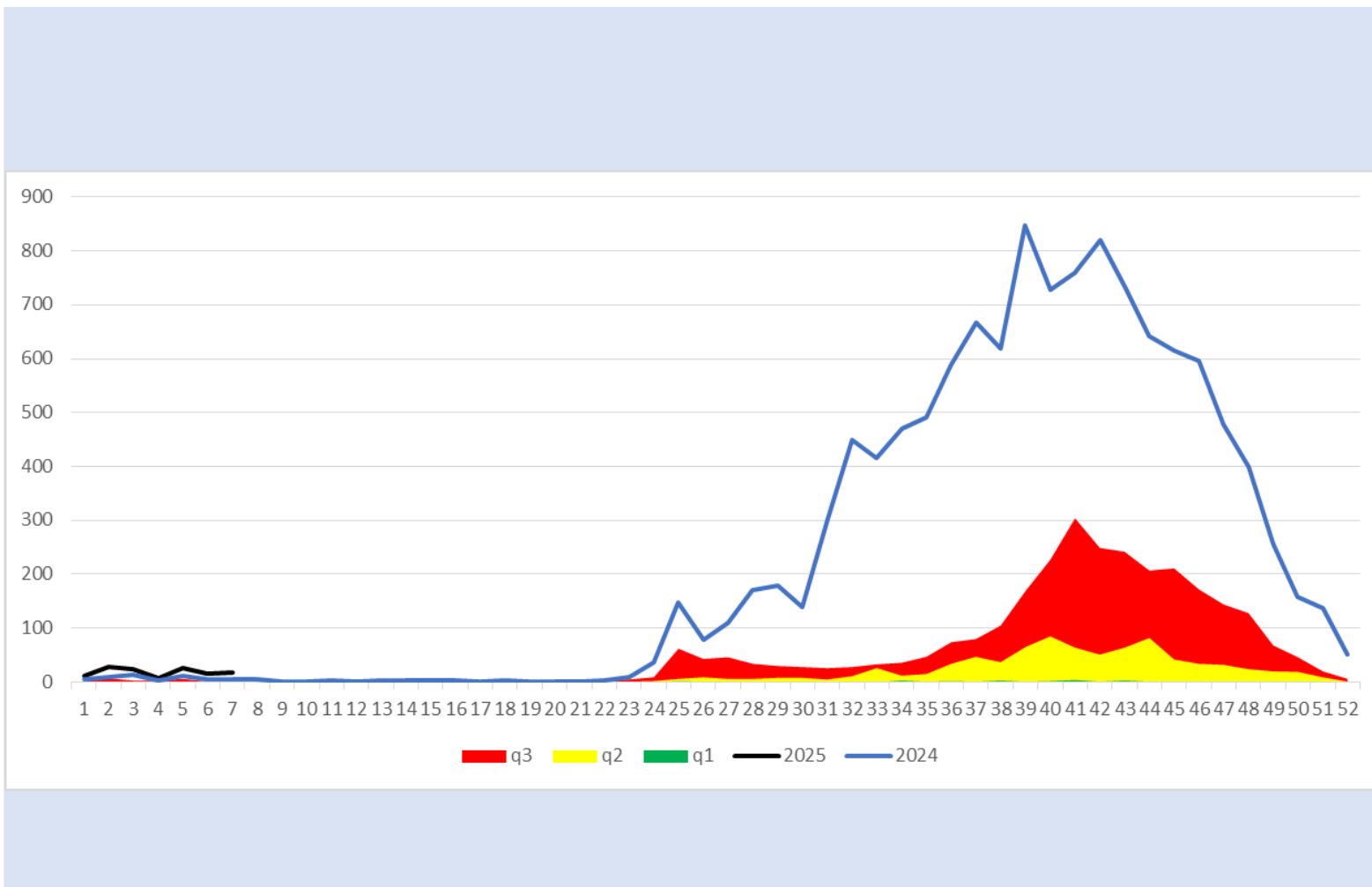
q1

mediana

q3

2024

2025





**SALUD**  
SECRETARÍA DE SALUD

## **DIRECTORIO**

### **Coordinador General de Salud Pública**

Dr. José Felipe Carranco Escalona

### **Directora General de Prevención y Promoción de la Salud**

Dra. Silvia Ibarra Sánchez

### **Encargada de Despacho de la Dirección de Vigilancia Epidemiológica, Enfermedades Emergentes y Reemergentes**

Dra. Fátima Melchor Márquez

### **Elaboración**

### **Coordinador Estatal de Vigilancia Epidemiológica**

Dr. José Carlos Lona Aguayo



**Salud**  
Secretaría de Salud