



SALUD

SECRETARÍA DE SALUD

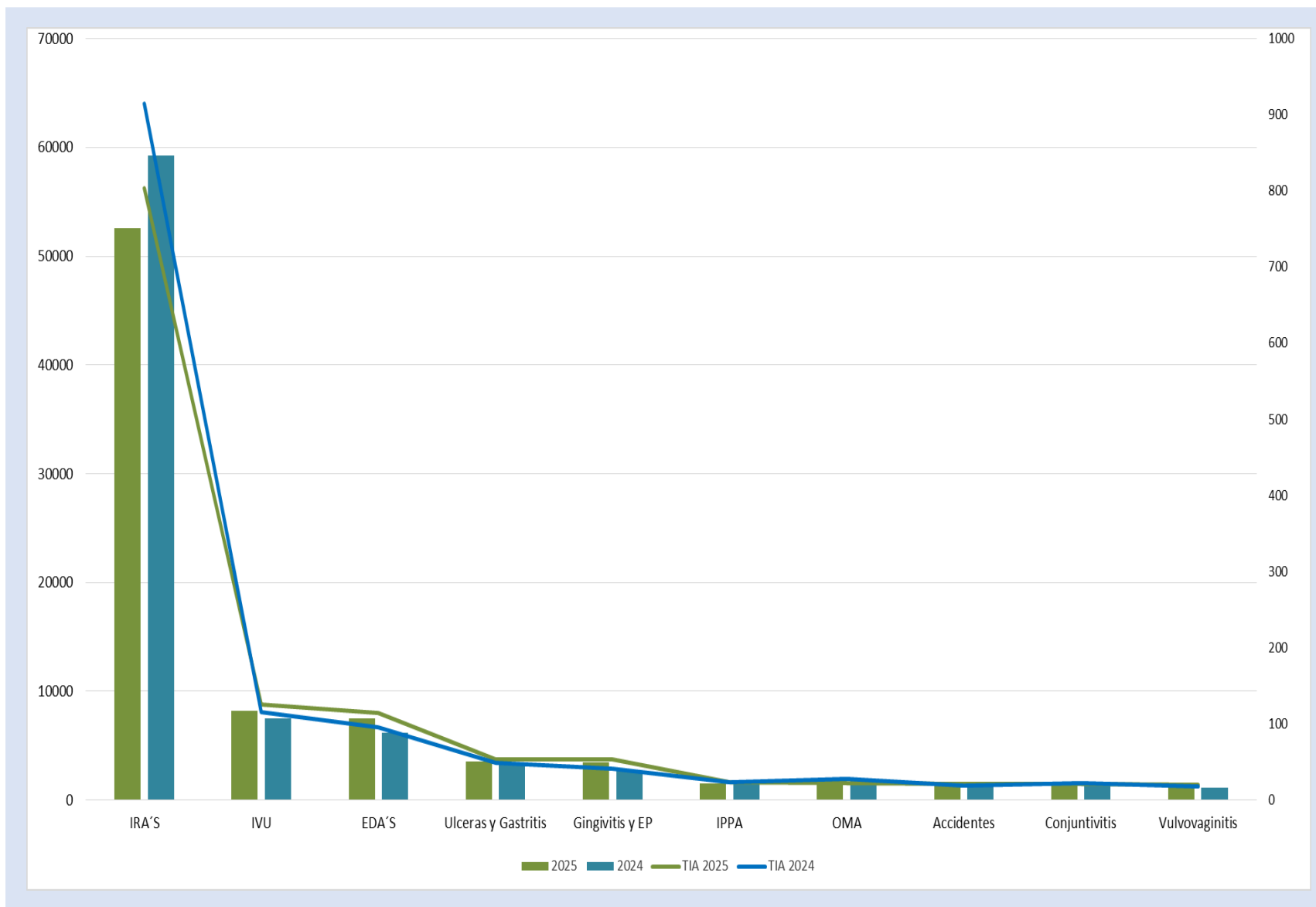
Boletín Epidemiológico Guanajuato

Semana Epidemiológica no.3
del 12 al 18 de enero del 2025

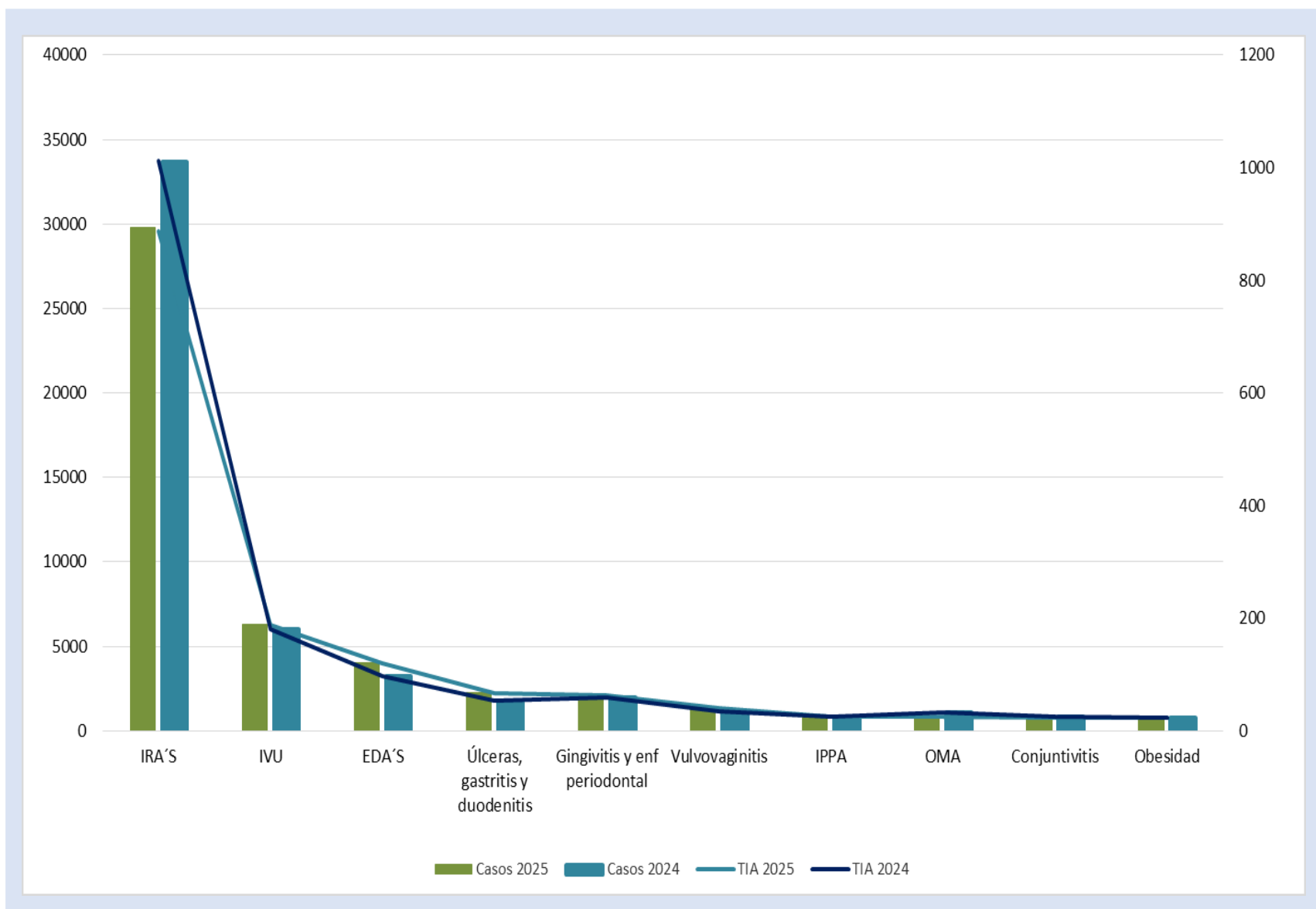


Salud
Secretaría de Salud

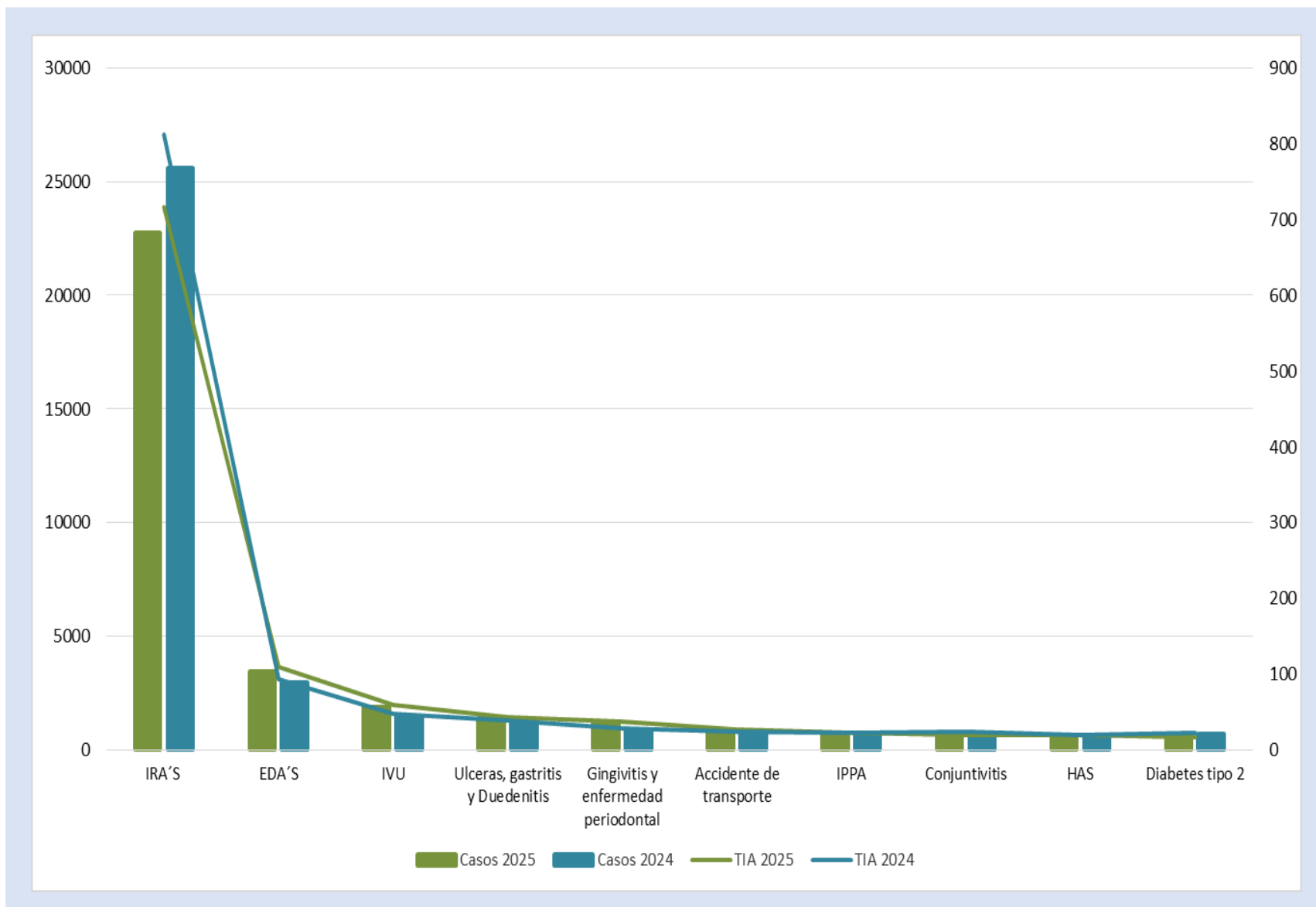
10 Principales Causas de Morbilidad y Tasa de Incidencia en Guanajuato 2024-2025



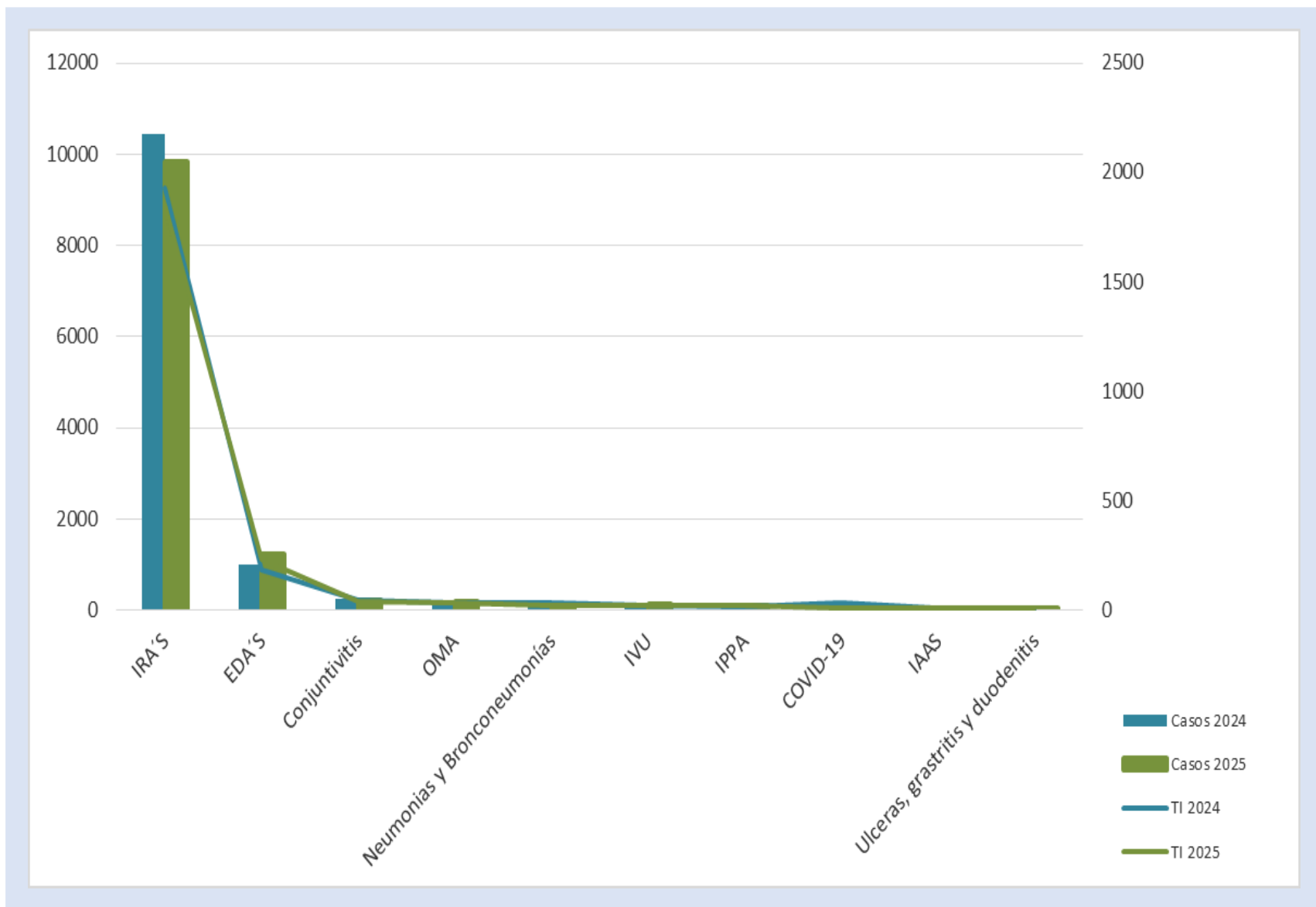
10 Principales Causas de Morbilidad y Tasa de Incidencia en Mujeres, 2024-2025



10 Principales Causas de Morbilidad y Tasa de Incidencia en Hombres, 2024-2025



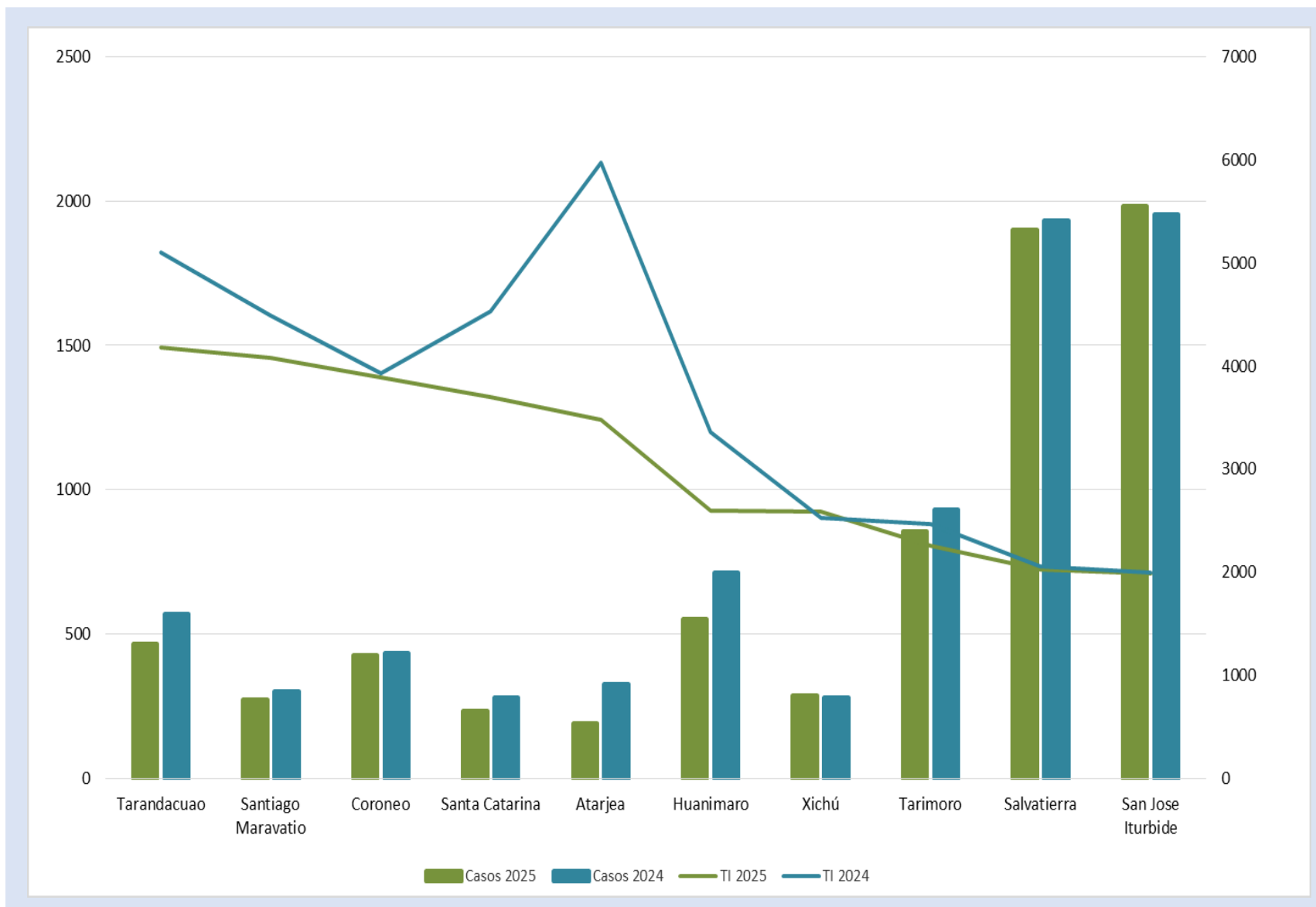
10 Principales Causas de Morbilidad y Tasa de Incidencia en menores de 5 años, 2024-2025



Morbilidad y Tasa de Incidencia por Grupo de Edad 2024-2025

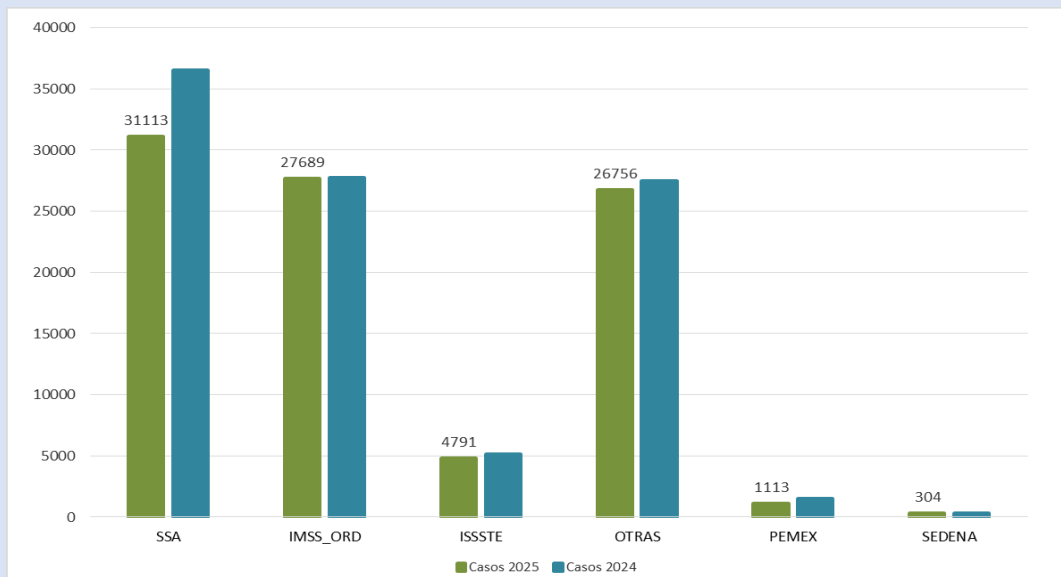


Municipios con Mayor Tasa de Incidencia de Casos Nuevos de Enfermedad 2024-2025



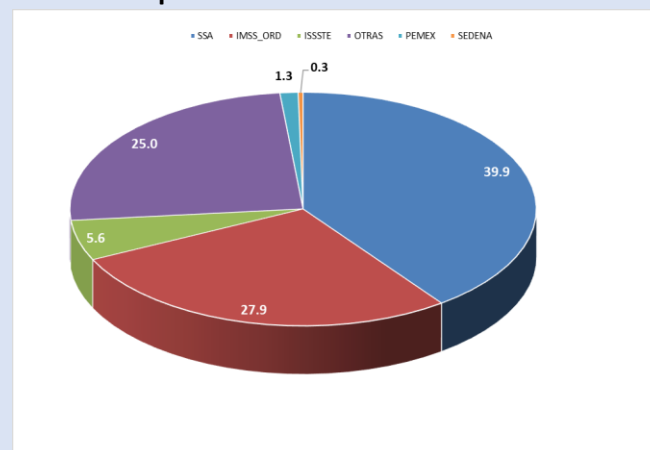
Notificación de Casos Nuevos de Enfermedad por Institución en Guanajuato, 2024-2025

Comparativo de Notificación por Institución 2024-2025



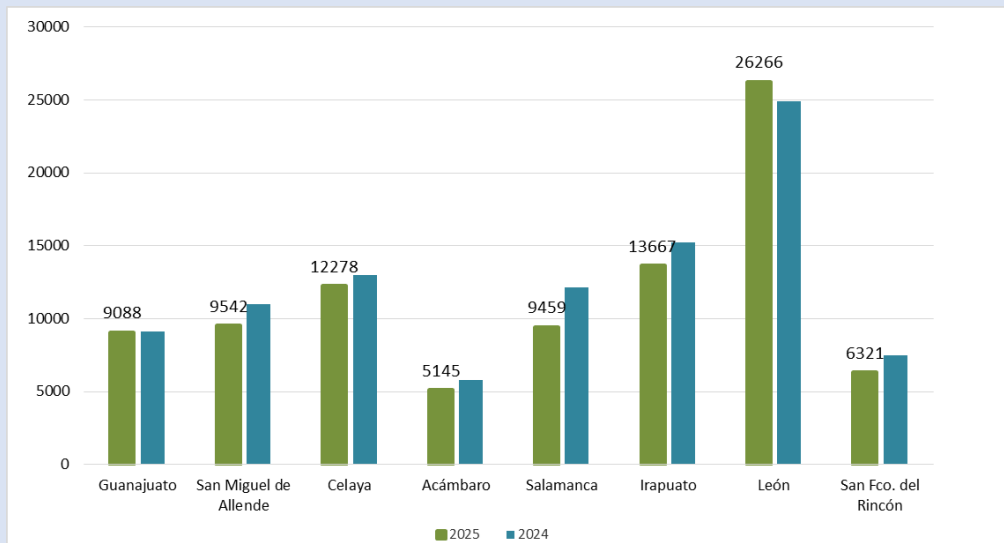
Institución	Unidades Médicas	%
01 SSA	613	58.3
02 IMSS_ORD	52	4.9
03 ISSSTE	39	3.7
04 OTRAS	346	32.9
07 PEMEX	1	0.1
08 SEDENA	1	0.1
Total general	1,052	100.0

Distribución Porcentual de Notificación por Institución en el año 2025

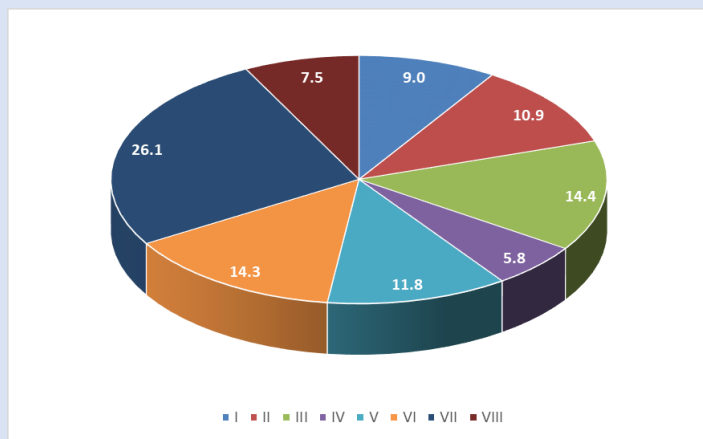


Notificación de Casos Nuevos de Enfermedad por Jurisdicción Sanitaria en Guanajuato, 2024-2025

Comparativo de Notificación por Jurisdicción Sanitaria 2024-2025

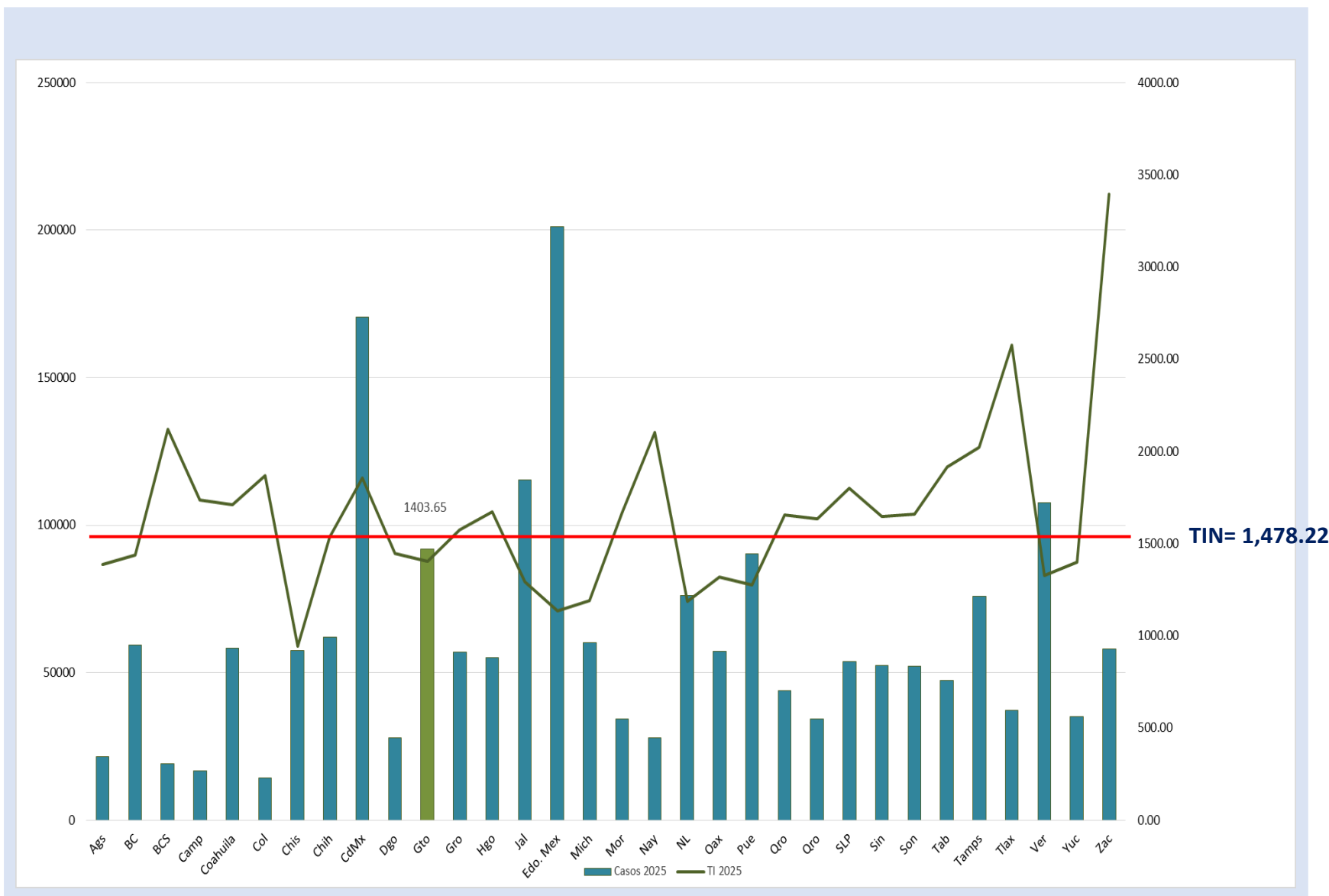


Distribución Porcentual de Notificación por Jurisdicción Sanitaria en el año 2025



Jurisdicción Sanitaria	Unidades Médicas	%
Guanajuato	115	10.9
San Miguel de Allende	131	12.5
Celaya	146	13.9
Acámbaro	96	9.1
Salamanca	120	11.4
Irapuato	159	15.1
León	203	19.3
San Fco. del Rincón	82	7.8
Estatad	1,052	100

Morbilidad General y Tasa de Incidencia por Entidad Federativa, en el año 2025



20 Principales Causas de Morbilidad en Guanajuato 2025-2024

No.	Diagnóstico	Semana 3	Acumulado 2025	Acumulado 2024	Diferencia %
1	Infecciones respiratorias agudas	17,640	52,577	59,281	-11.3
2	Infección de vías urinarias	3,101	8,187	7,531	8.7
3	Infecciones intestinales por otros organismos	2,425	7,487	6,228	20.2
4	Úlceras, gastritis y duodenitis	1,124	3,532	3,204	10.2
5	Gingivitis y enfermedad periodontal	1,464	3,468	2,679	29.5
6	Intoxicación por picadura de alacrán	552	1,529	1,528	0.1
7	Otitis media aguda	528	1,459	1,812	-19.5
8	Accidentes de transporte	512	1,411	1,262	11.8
9	Conjuntivitis	513	1,386	1,438	-3.6
10	Vulvovaginitis	595	1,343	1,148	17.0
11	Obesidad	505	1,171	1,262	-7.2
12	Hipertensión arterial	478	1,110	1,469	-24.4
13	Diabetes tipo 2	432	932	975	-4.4
14	Neumonías y bronconeumonías	155	506	687	-26.3
15	Insuficiencia venosa periférica	129	339	271	25.1
16	Depresión	143	300	301	-0.3
17	Mordeduras por perro	110	291	296	-1.7
18	Heridas por arma de fuego y punzocortantes	72	274	389	-29.6
19	Influenza	92	258	386	-33.2
20	Quemaduras	74	257	199	29.1

No.	Diagnóstico	Semana 3	Acumulado 2025	Acumulado 2024	Diferencia %
1	Infecciones respiratorias agudas	376,196	1,138,745	1,333,461	-14.6
2	Infecciones intestinales por otros organismos	61,330	185,145	197,130	-6.1
3	Infección de vías urinarias	62,023	167,236	168,919	-1.0
4	Gingivitis y enfermedad periodontal	24,093	59,336	55,296	7.3
5	Úlceras, gastritis y duodenitis	17,083	47,727	51,975	-8.2
6	Conjuntivitis	13,264	35,667	46,012	-22.5
7	Otitis media aguda	11,575	35,535	37,565	-5.4
8	Vulvovaginitis	12,377	31,881	26,553	20.1
9	Hipertensión arterial	12,120	31,794	34,576	-8.0
10	Obesidad	11,794	28,422	35,592	-20.1
11	Diabetes tipo 2	10,129	25,774	26,458	-2.6
12	Faringitis y amigdalitis estreptocócicas	4,539	15,071	16,797	-10.3
13	Neumonías y bronconeumonías	4,004	13,663	14,167	-3.6
14	Accidentes de transporte en vehículos con motor	3,887	11,603	11,701	-0.8
15	Intoxicación por picadura de alacrán	3,755	10,475	12,537	-16.4
16	Insuficiencia venosa periférica	3,377	8,857	8,712	1.7
17	Asma	2,621	8,245	10,586	-22.1
18	Influenza	2,540	7,929	7,360	7.7
19	COVID-19	2,638	7,407	28,824	-74.3
20	Depresión	2,691	6,444	7,923	-18.7

Vigilancia Epidemiológica Especial Comparativo 2025-2024

No.	Infecciones de Transmisión Sexual	Semana 3	Acumulado 2025	Acumulado 2024	Diferencia %
1	Infección por el VIH	7	27	22	22.7
2	Hepatitis Virica B	1	1	1	0.0
3	Hepatitis Virica C	1	3	4	-25.0
4	Sífilis Adquirida	9	40	47	-14.9

No.	Enfermedades Congénitas	Semana 3	Acumulado 2025	Acumulado 2024	Diferencia %
1	Anencefalia	0	0	0	N/A
2	Espina Bífida	0	0	0	N/A
3	Microcefalia	0	0	1	-100.0
4	Sífilis congénita	2	5	0	N/A

No.	Micobacterias	Semana 3	Acumulado 2025	Acumulado 2024	Diferencia %
1	Tuberculosis Meníngea	0	3	1	200.0
2	Tuberculosis Respiratoria	9	18	11	63.6
3	Tuberculosis otras formas	3	6	6	0.0
4	Lepra	0	0	0	N/A

No.	Enfermedades Transmitidas por Vector	Semana 3	Acumulado 2025	Acumulado 2024	Diferencia %
1	Dengue no grave	21	54	24	125.0
2	Dengue con signos de alarma	3	10	5	100.0
3	Dengue grave	0	2	0	N/A
4	Zika	0	0	0	N/A
5	Enfermedad de Chagas	0	0	0	N/A

No.	Intoxicación por Animales y Artrópodos	Semana 3	Acumulado 2025	Acumulado 2024	Diferencia %
1	Intoxicación por Picadura de Alacran	552	1,529	1,528	0.1
2	Intoxicación por Ponzofia Animales	26	67	77	-13.0
3	Mordedura de araña violinista	1	1	2	-50.0
4	Mordedura de araña viuda negra	2	9	3	200.0
5	Mordedura por serpiente	1	2	0	N/A

Vigilancia Epidemiológica Especial Comparativo 2025-2024

No.	Otras Enfermedades Infecto-Contagiosas	Semana 3	Acumulado 2025	Acumulado 2024	Diferencia %
1	Hepatitis Vírica A	3	10	36	-72.2
2	Otras Hepatitis Viricas	0	0	0	N/A
3	MPOX	0	0	0	N/A
4	Enteritis debida a rotavirus	0	4	1	300.0

No.	Zoonosis	Semana 3	Acumulado 2025	Acumulado 2024	Diferencia %
1	Cisticercosis	0	1	0	N/A
2	Toxoplasmosis	0	3	3	0.0
3	Rickettsia	0	3	0	N/A
4	Brucelosis	2	2	2	0.0

No.	Enfermedades Prevenibles por Vacunación	Semana 3	Acumulado 2025	Acumulado 2024	Diferencia %
1	Enfermedad Febril Exantemática	5	5	15	-66.7
2	Síndrome Coqueluchoide	7	9	17	-47.1
3	Tosferina	2	3	0	N/A
4	ESAVI's	0	0	1	-100.0
5	Tetanos	0	0	0	0.0
6	Varicela	90	205	106	93.4
7	Parálisis Flácida Aguda	0	0	5	-100.0

No.	Enfermedades No Transmisibles	Semana 3	Acumulado 2025	Acumulado 2024	Diferencia %
1	Obesidad	215	1,171	1,262	-7.2
2	Diabetes Tipo 1	3	5	15	-66.7
3	Diabetes Tipo 2	432	932	975	-4.4
4	Hipertensión Arterial	478	1,110	1,469	-24.4
5	Enfermedad Isquémica del Corazón	52	132	167	-21.0
6	Enfermedad Cerebrovascular	57	168	144	16.7
7	Depresión	143	300	301	-0.3
8	Hipotermia	0	0	0	N/A
9	Efectos del calor y de la luz	0	0	0	N/A

No.	Enfermedades Respiratorias	Semana 3	Acumulado 2025	Acumulado 2024	Diferencia %
1	COVID-19	68	216	2,826	-92.4
2	Influenza	92	258	386	-33.2
3	Neumonías y Bronconeumonías	155	506	687	-26.3
4	EPOC	7	27	28	-3.6
5	Asma	77	208	223	-6.7



SALUD
SECRETARÍA DE SALUD

Canales Endémicos Interés Epidemiológico



Salud
Secretaría de Salud

Infecciones Respiratorias Agudas

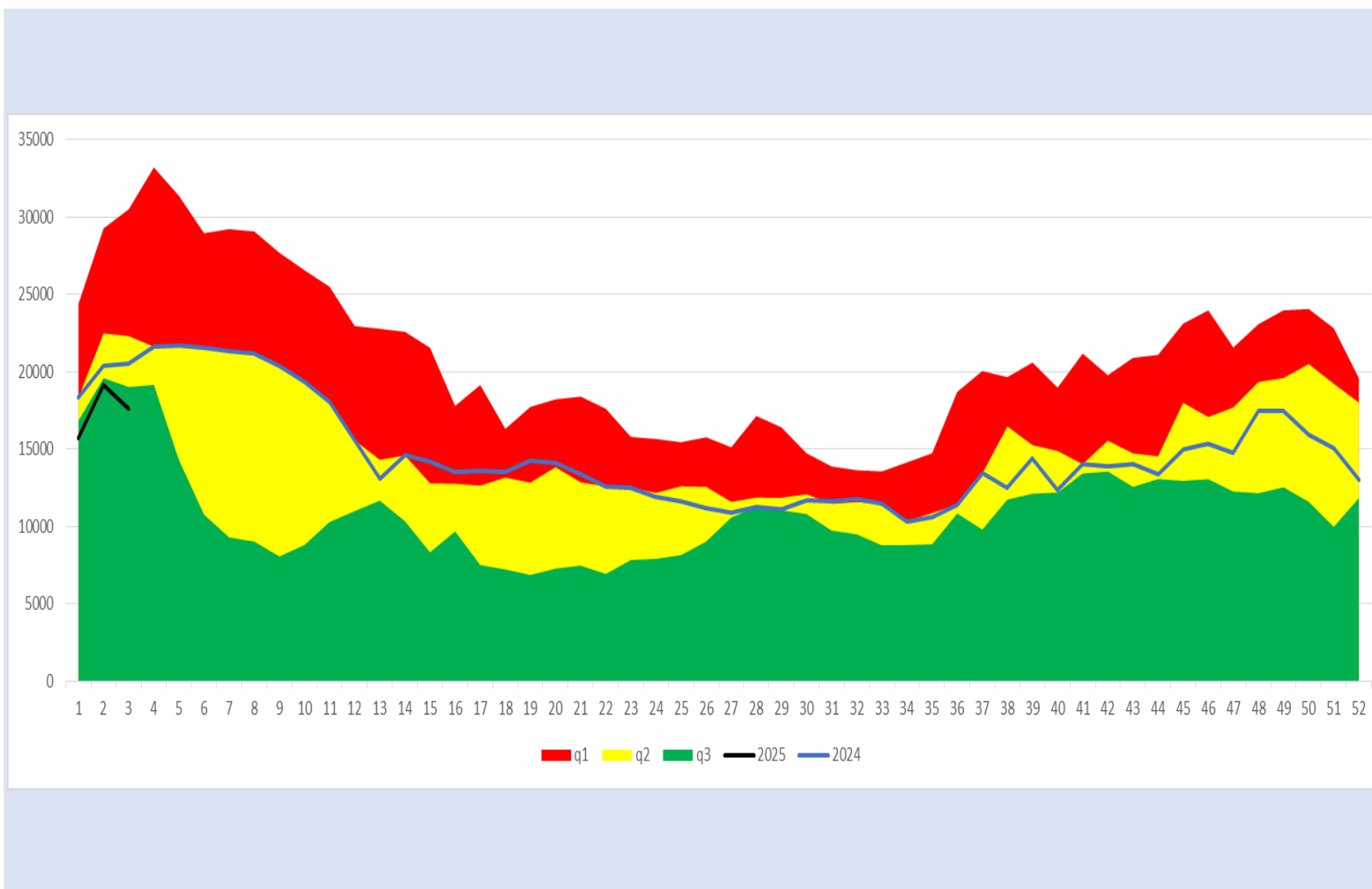
q1

mediana

q3

2024

2025



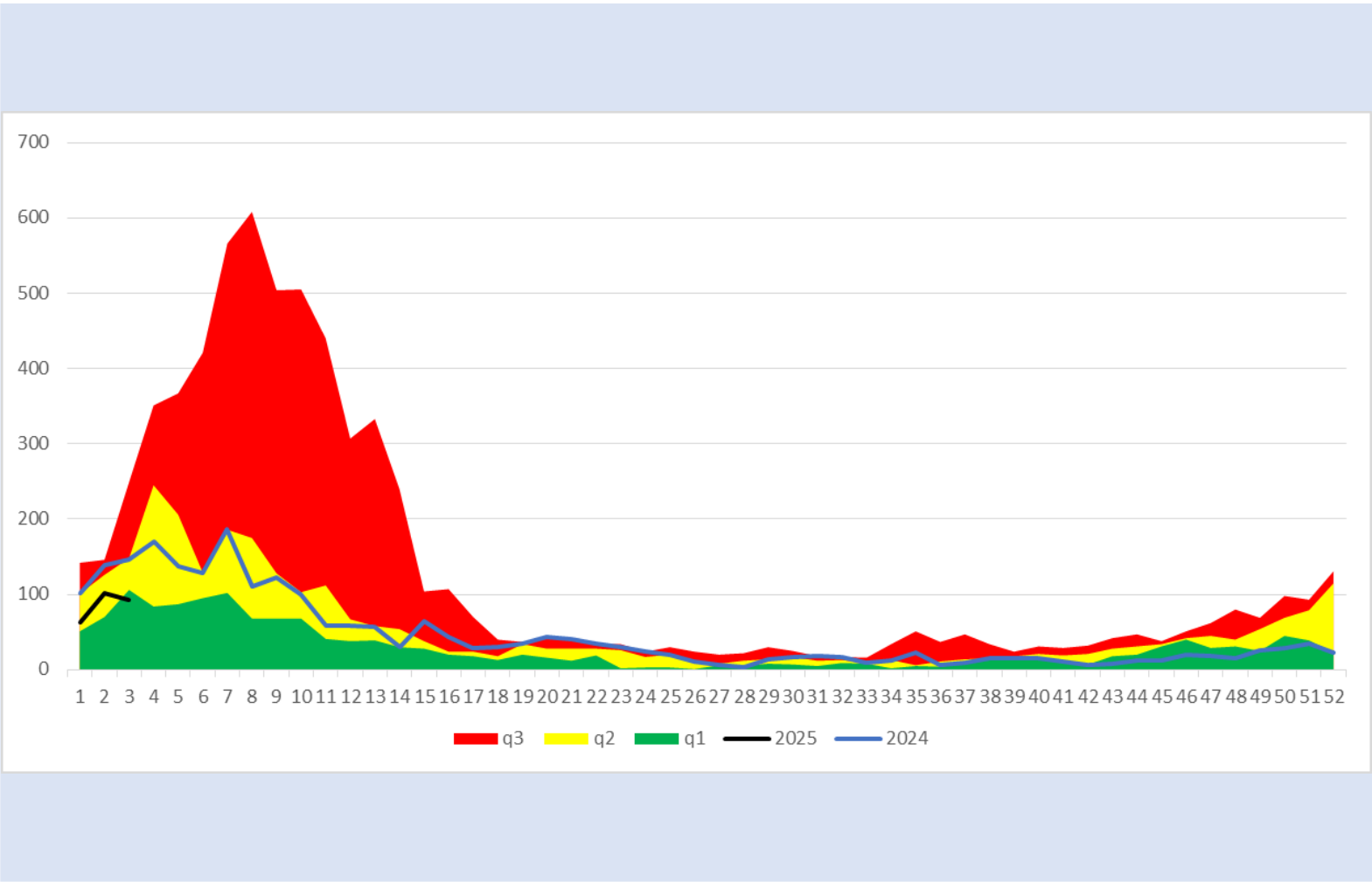
q1

mediana

q3

2024

2025



Neumonías y Bronconeumonías

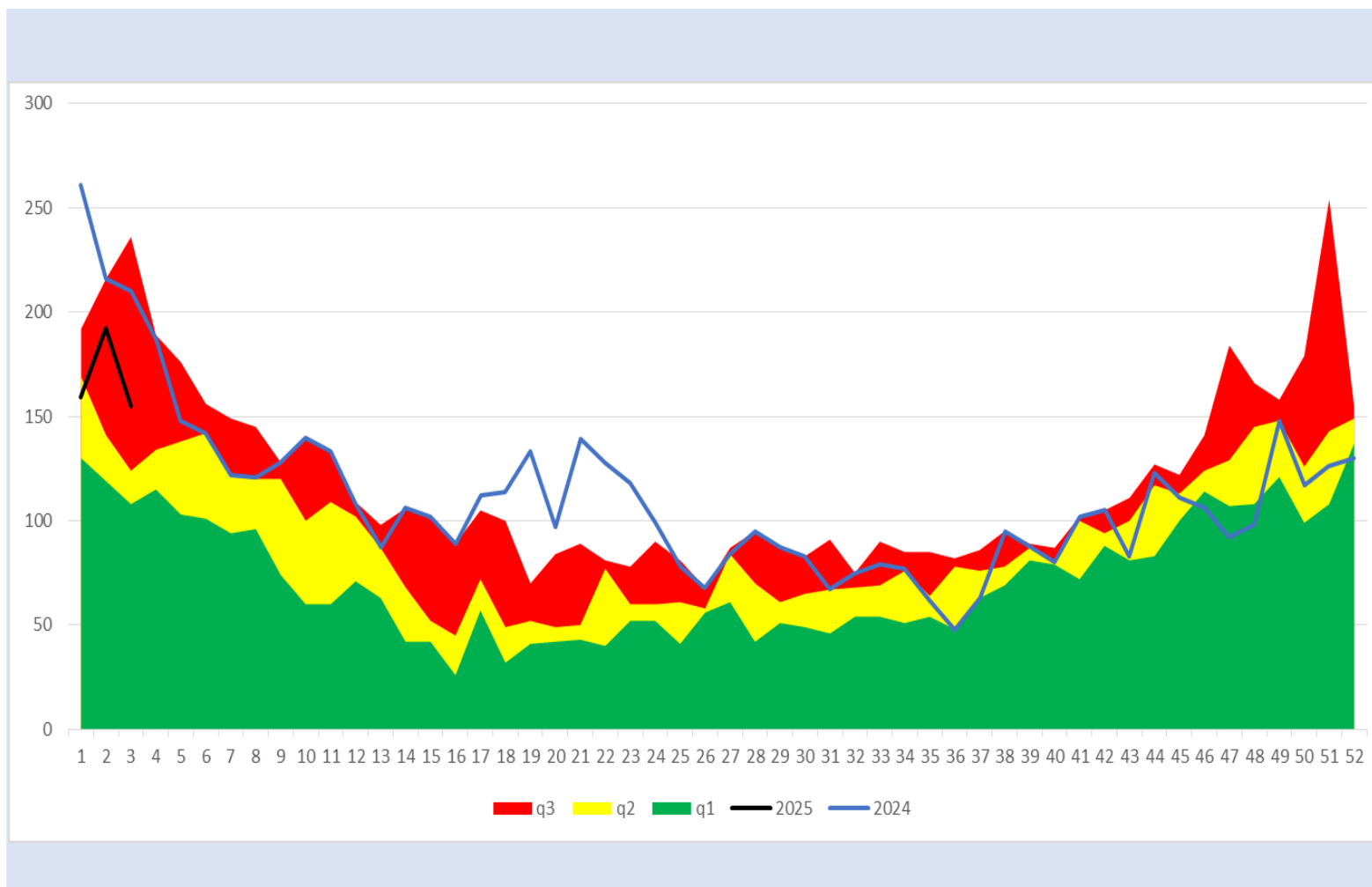
q1

mediana

q3

2024

2025



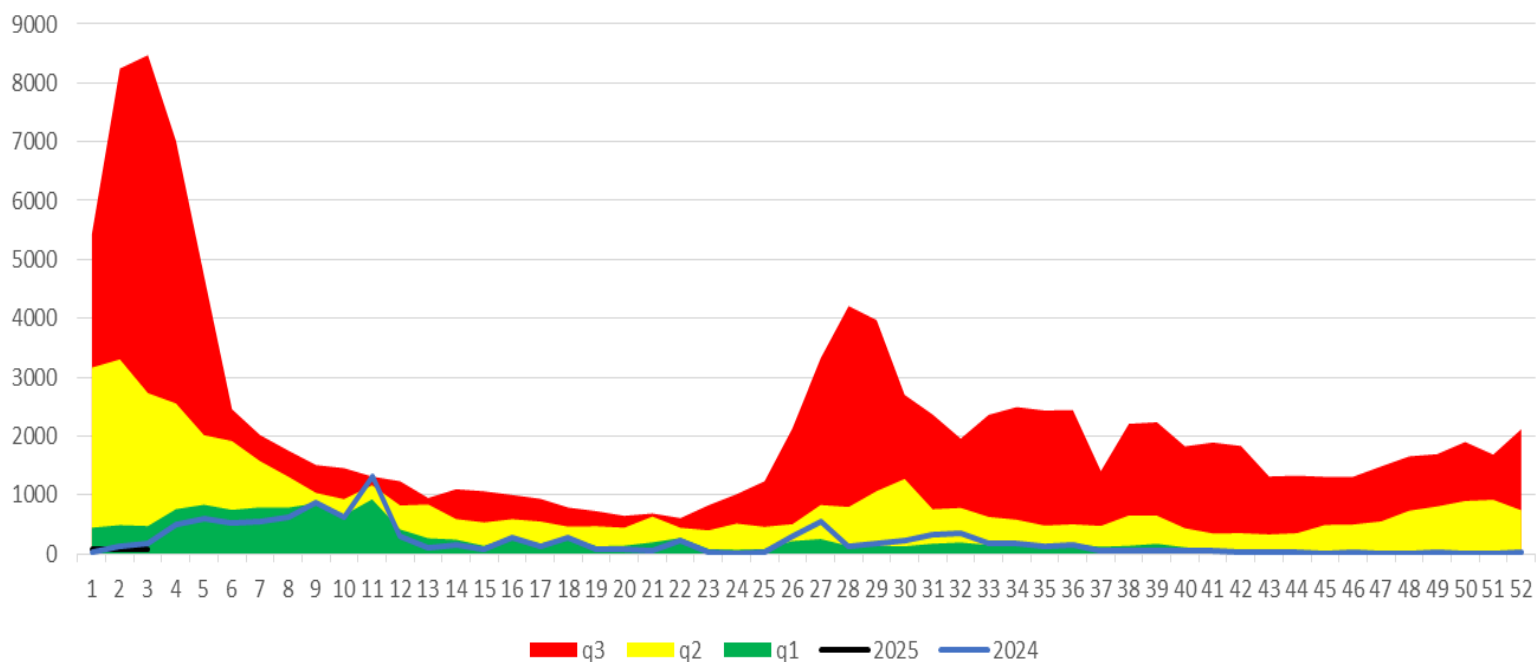
q1

mediana

q3

2024

2025



Infecciones Intestinales

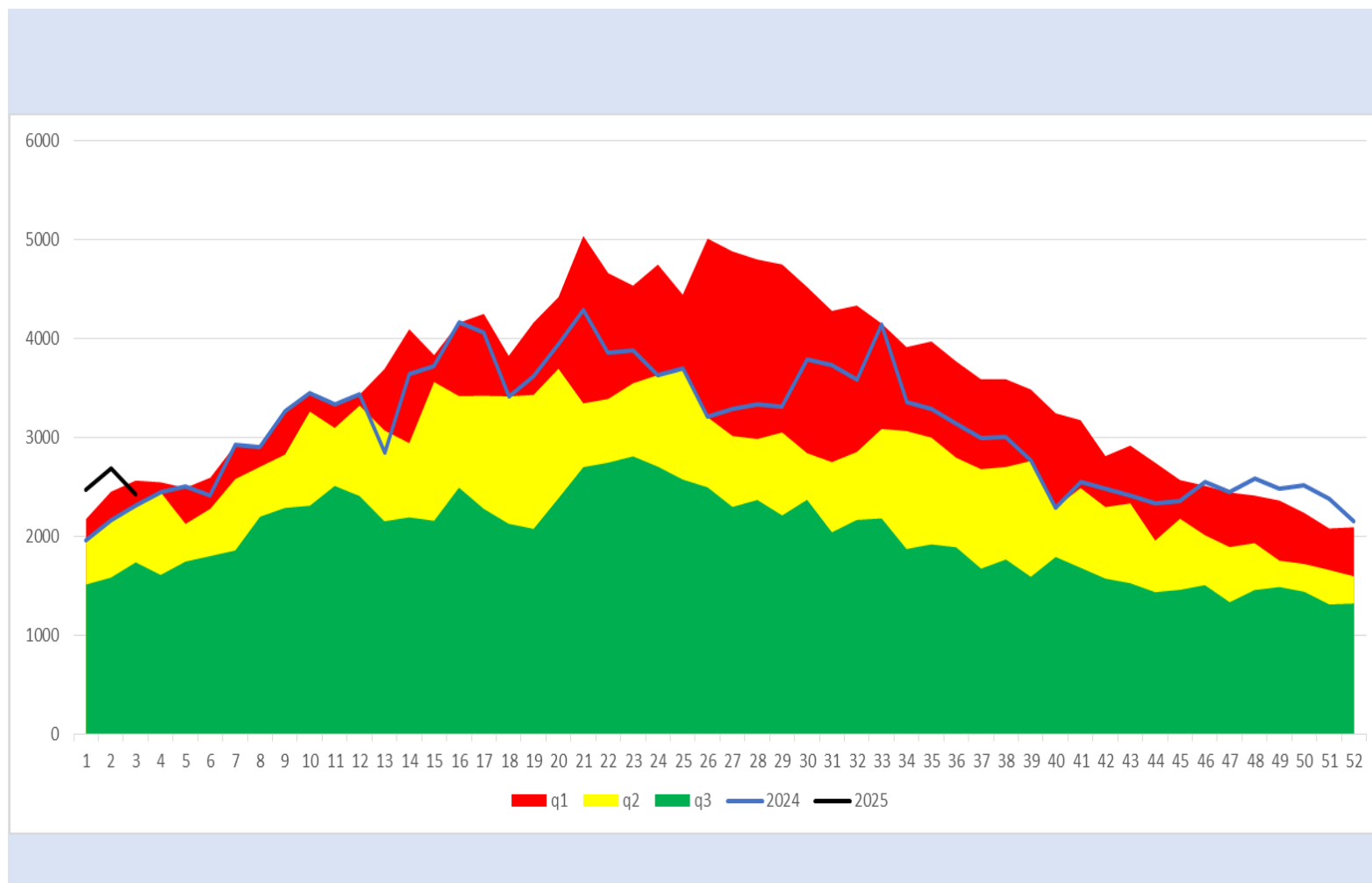
q1

mediana

q3

2024

2025



Intoxicación por Picadura de Alacrán

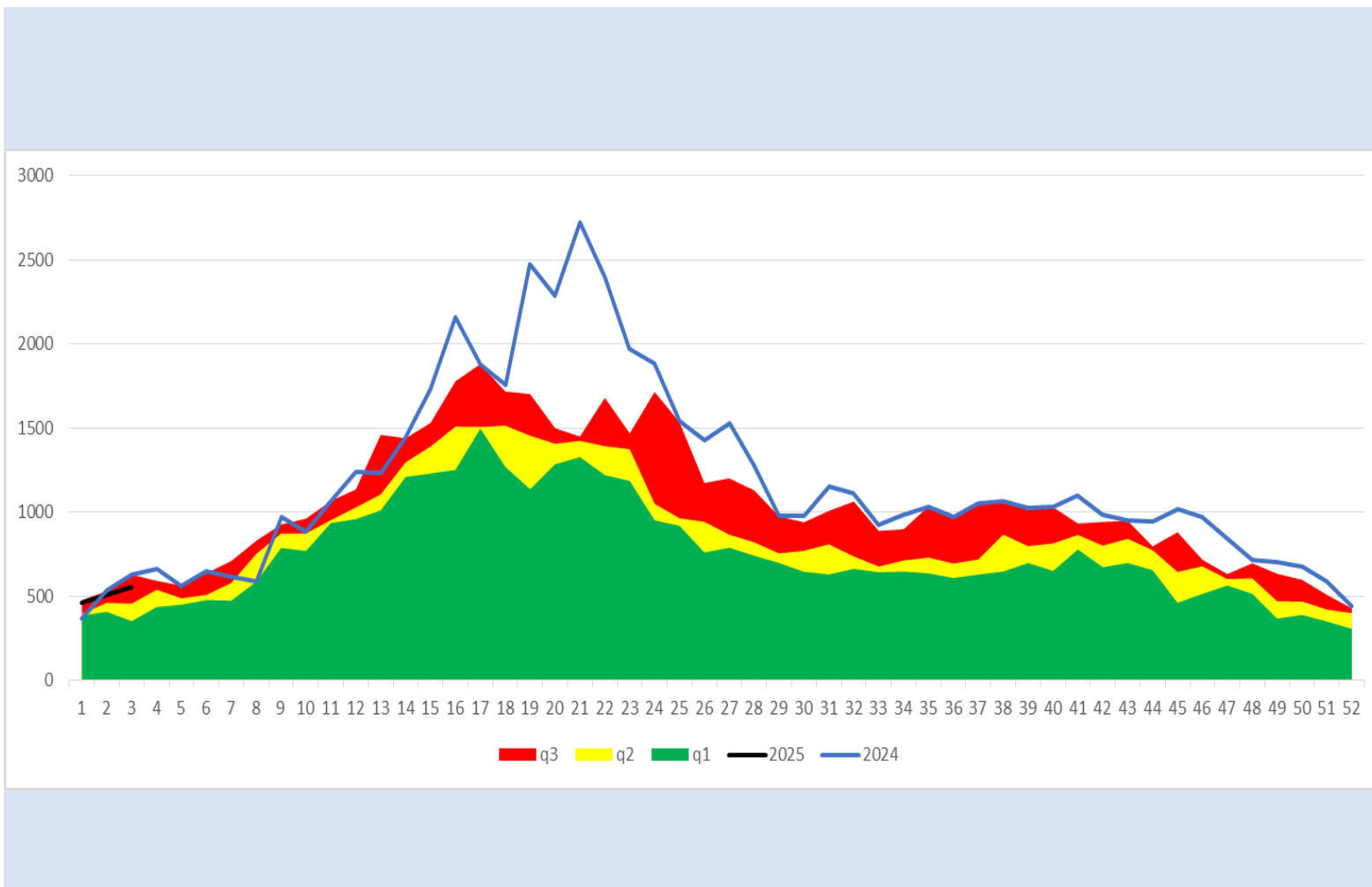
q1

mediana

q3

2024

2025



Hepatitis Vírica Tipo A

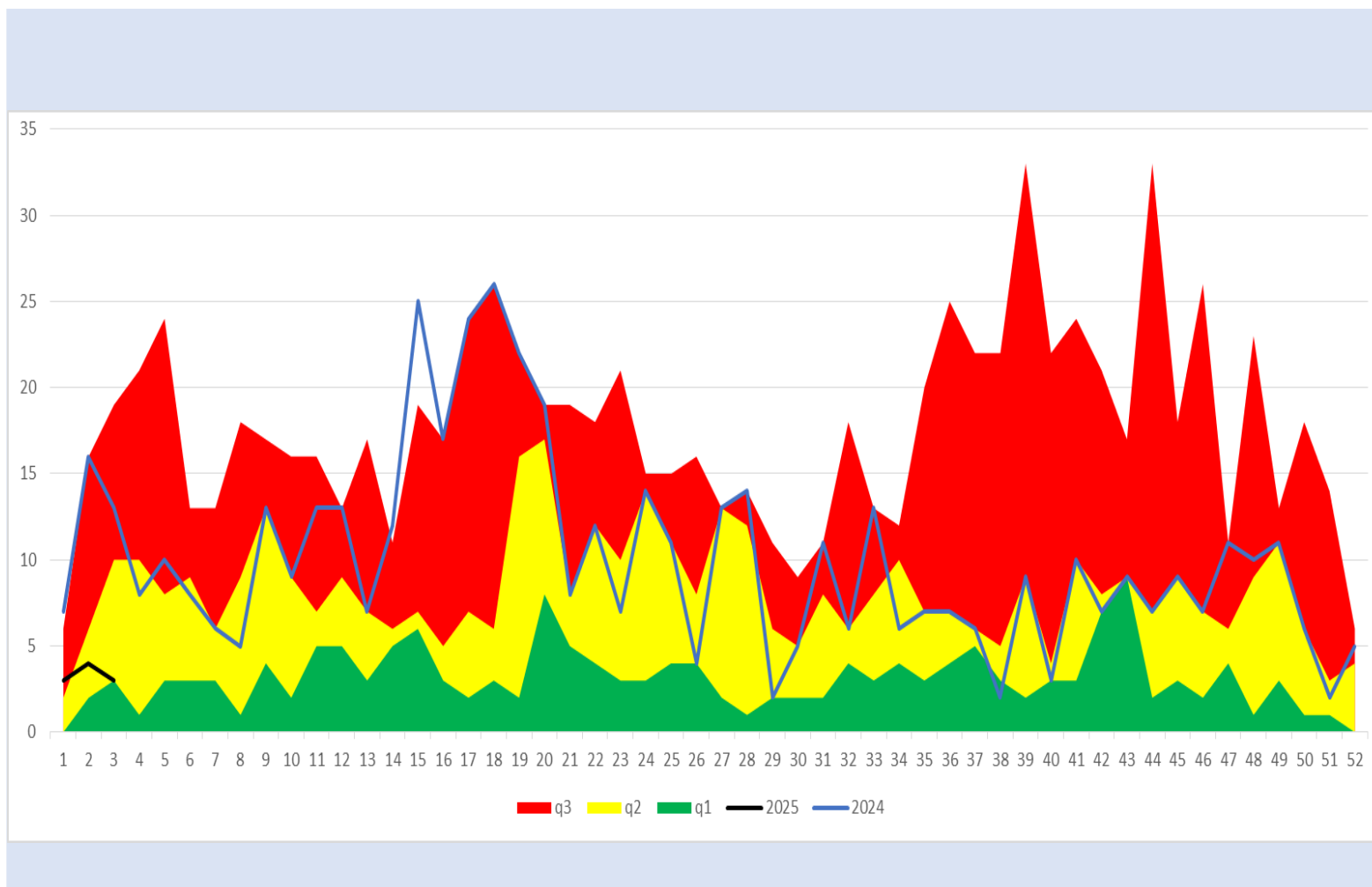
q1

mediana

q3

2024

2025



Sífilis Adquirida

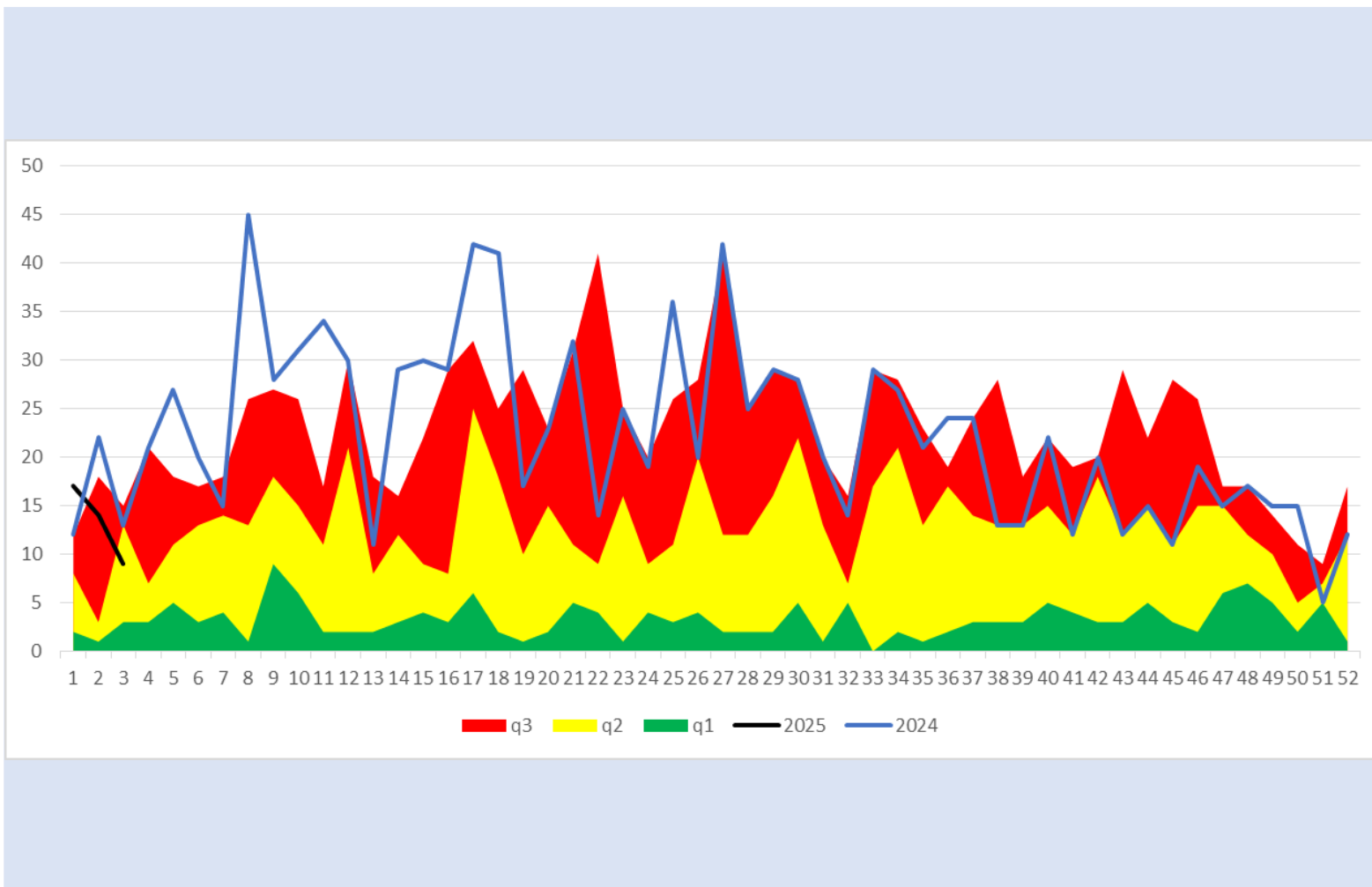
q1

mediana

q3

2024

2025



Tuberculosis Respiratoria

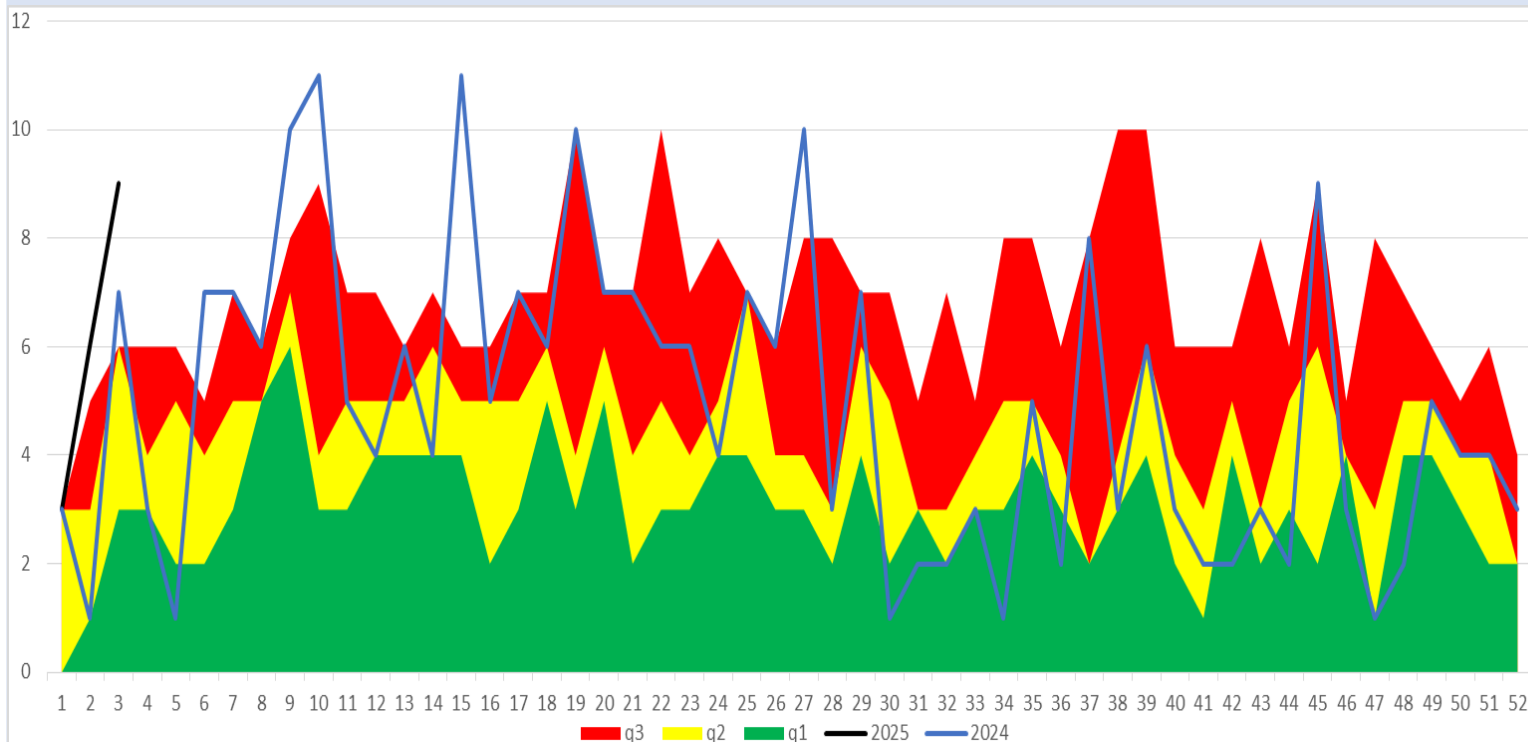
q1

mediana

q3

2024

2025



Infección por Virus de la Inmunodeficiencia Humana

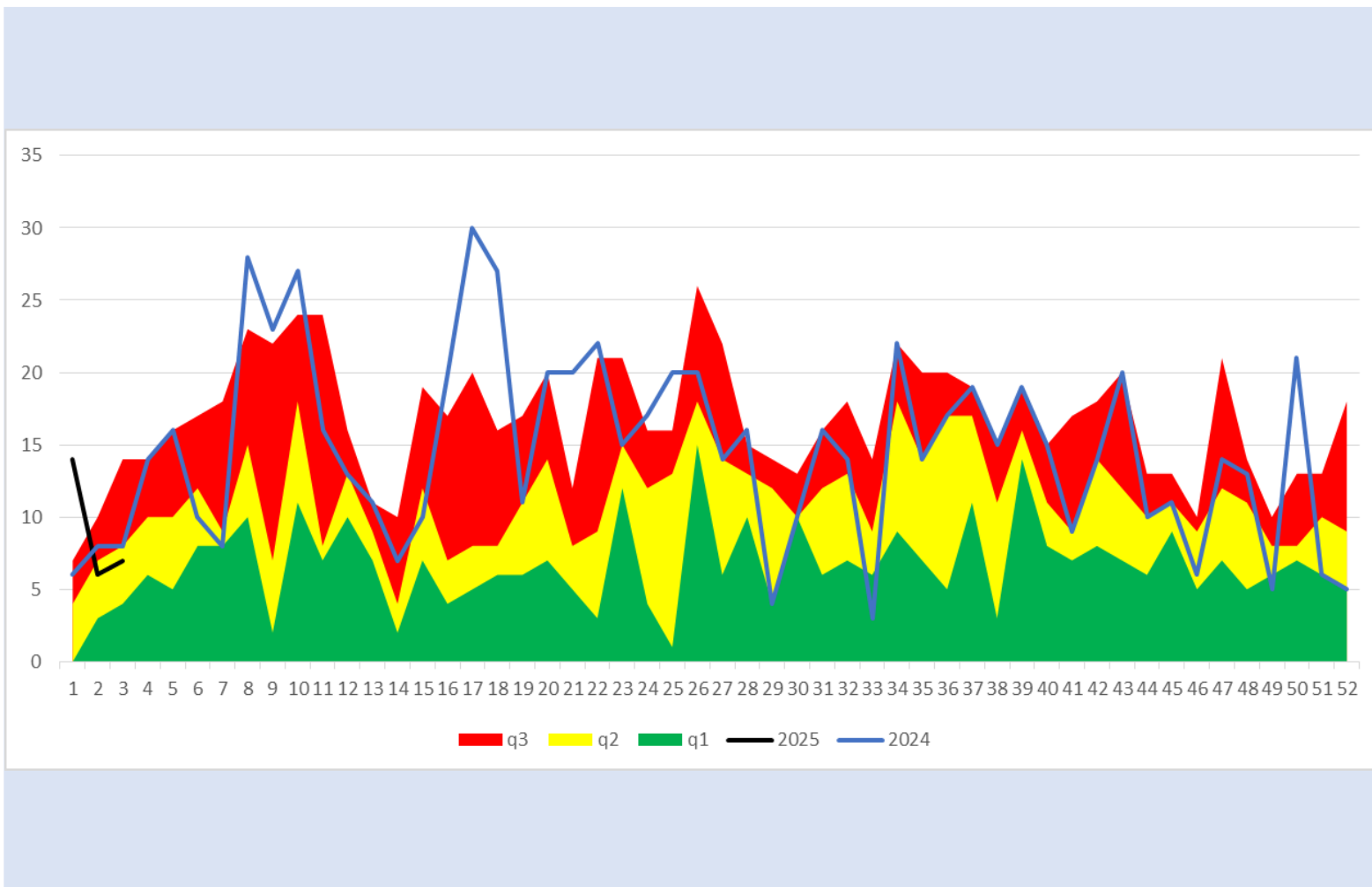
q1

mediana

q3

2024

2025



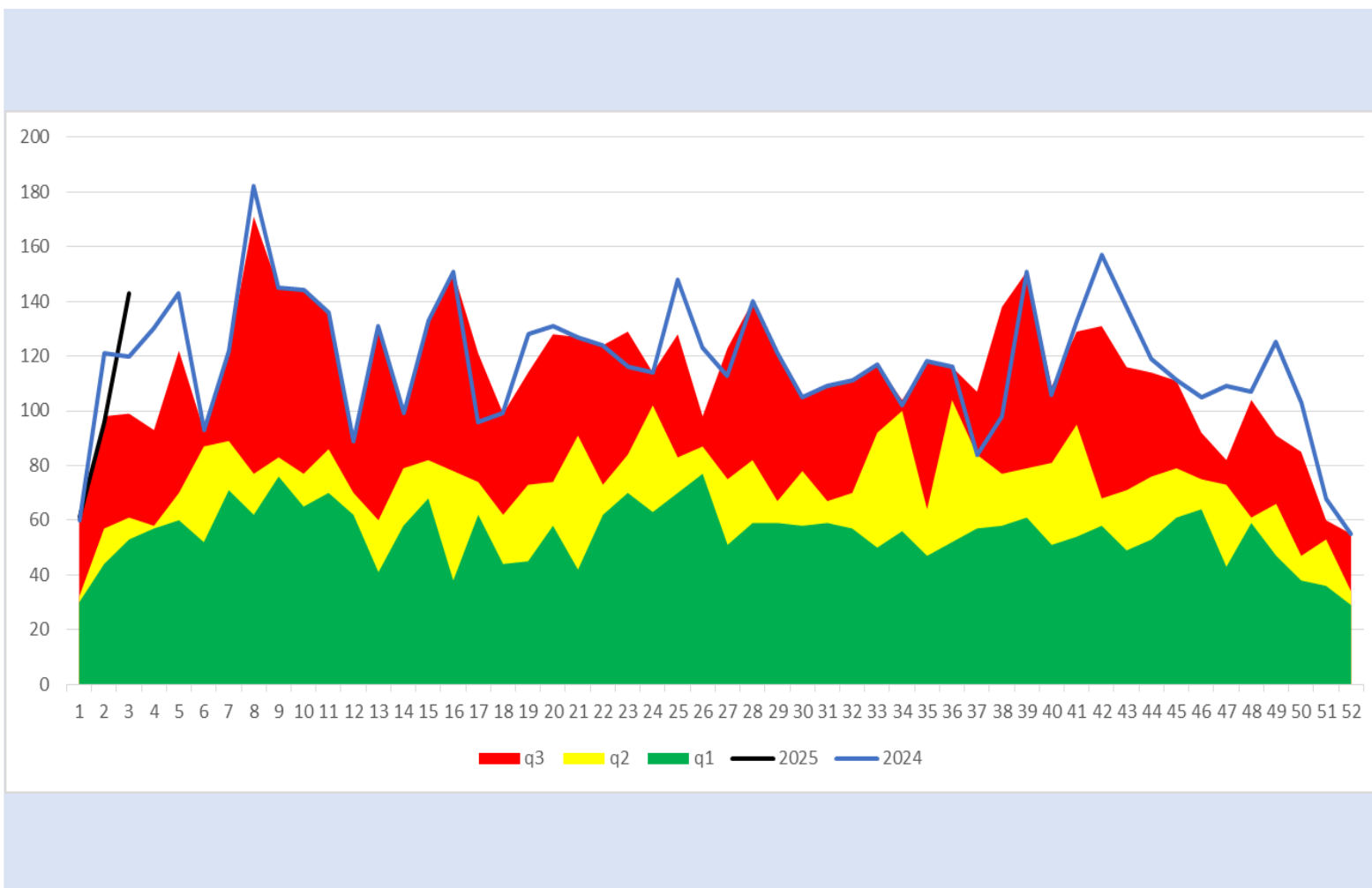
q1

mediana

q3

2024

2025



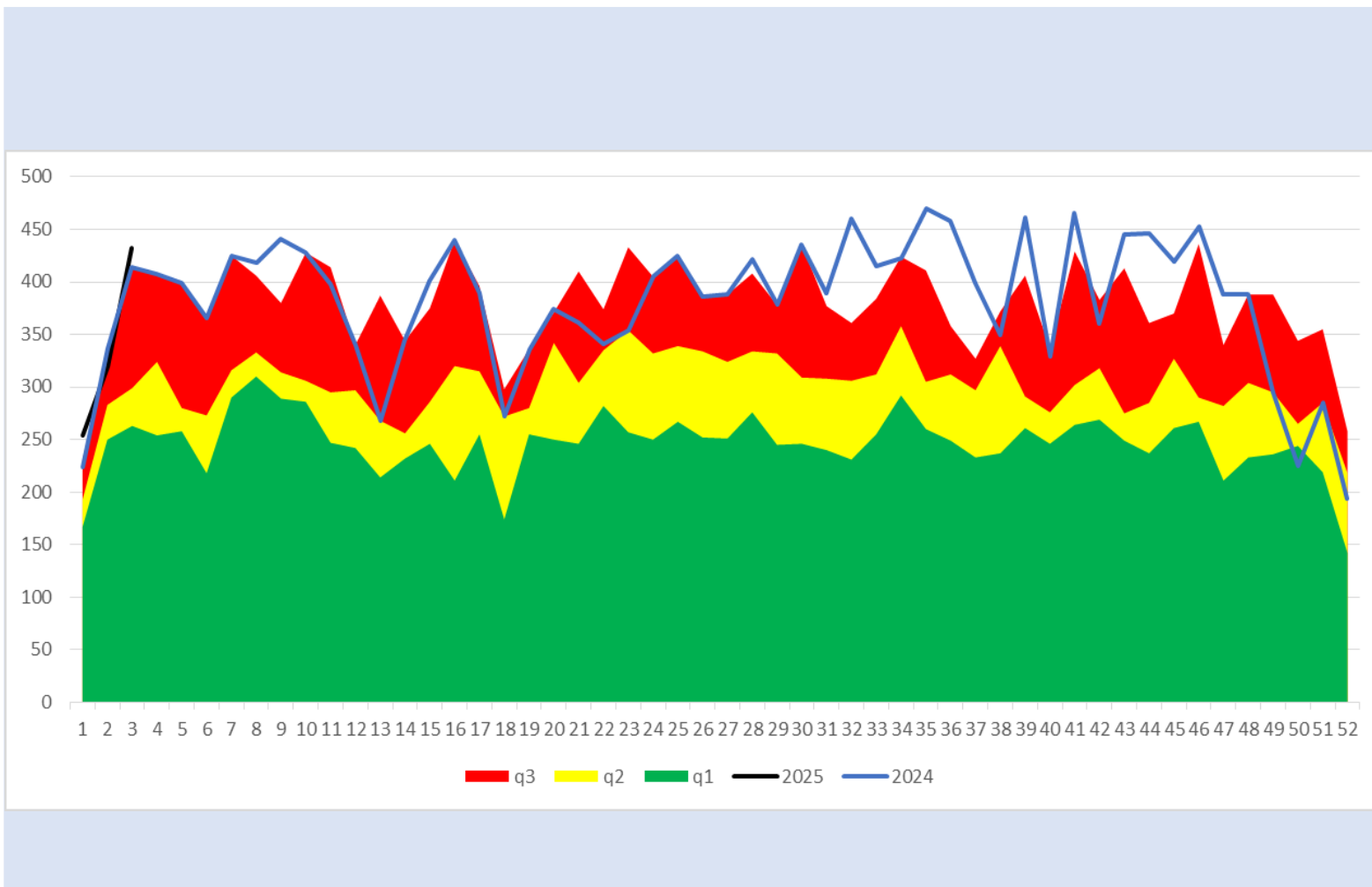
q1

mediana

q3

2024

2025



Dengue (no grave, con signos de alarma y grave)

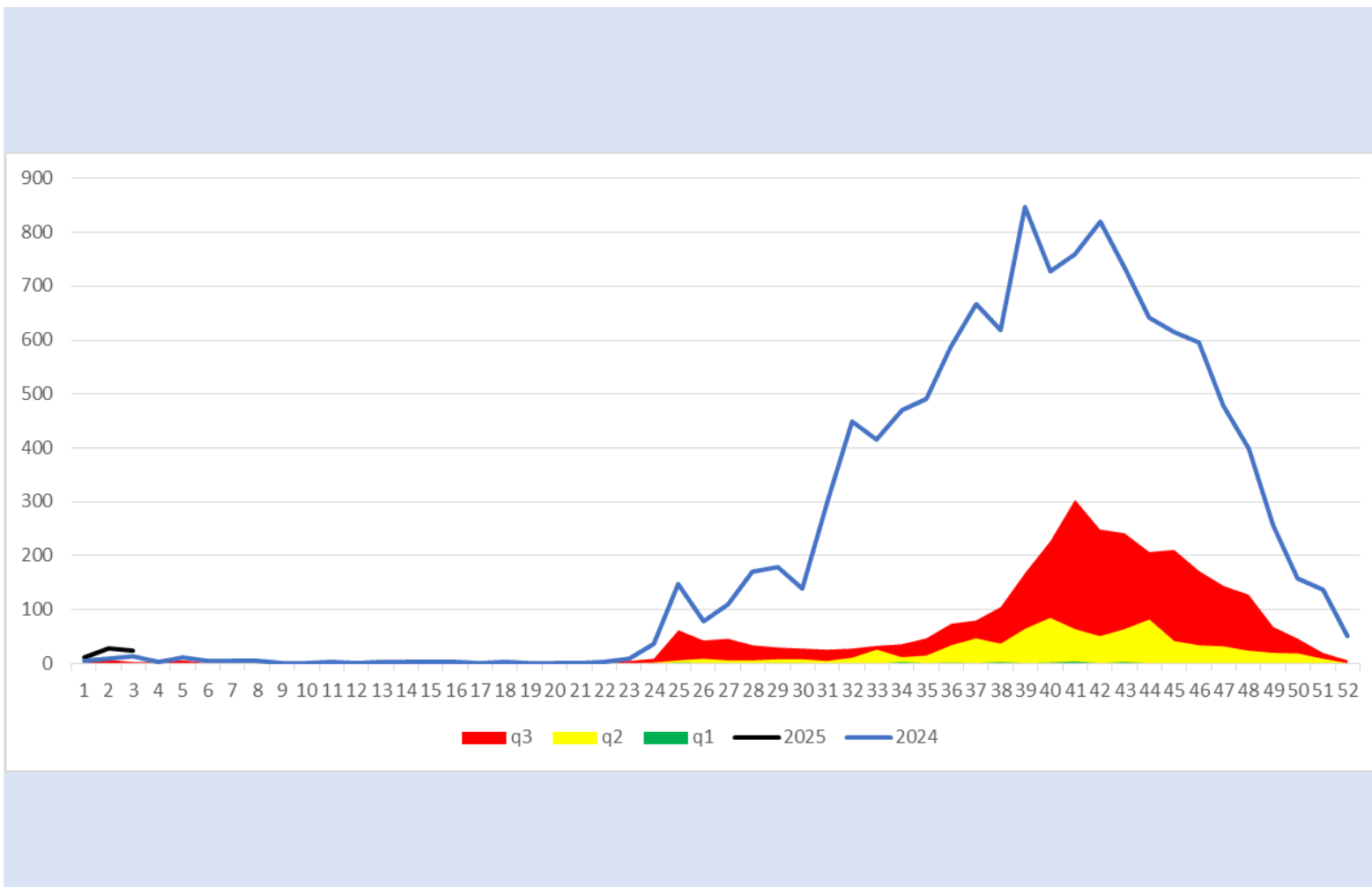
q1

mediana

q3

2024

2025





SALUD
SECRETARÍA DE SALUD

DIRECTORIO

Coordinador General de Salud Pública

Dr. José Felipe Carranco Escalona

Directora General de Prevención y Promoción de la Salud

Dra. Silvia Ibarra Sánchez

Encargada de Despacho de la Dirección de Vigilancia Epidemiológica, Enfermedades Emergentes y Reemergentes

Dra. Fátima Melchor Márquez

Elaboración

Coordinador Estatal de Vigilancia Epidemiológica

Dr. José Carlos Lona Aguayo



Salud
Secretaría de Salud